

# Bouwstenen

## Inhoud

- Bouwsteen 1: Werken vanuit één visie en kernwaarden
- Bouwsteen 2: Samenwerken en leren op lokaal niveau
- Bouwsteen 3: Uitgangspunten voor toekomsttuinen in Gelderland (Lokale aanpak voor veiligheid in gezinnen)
- Bouwsteen 4: De Gelderse jeugdbeschermingstafels
- Bouwsteen 5: Eén vereenvoudigd aanmeldproces jeugdhulp
- Bouwsteen 6: Een escalatiemodel bij stagnerende samenwerking
- Bouwsteen 7: Regionaal Expertise Team in elke regio
- Bouwsteen 8: Gezamenlijk werven van personeel

### Bouwstenen Samenwerken & Kennisdelen



# Bouwsteen 1: Werken vanuit één visie en kernwaarden

## Gelderse kinderen, goed beschermd

Een visie op...

### **1. Waar we het als veiligheidspartners en gemeenten gezamenlijk voor doen**

Onze gezamenlijke inzet is erop gericht dat ieder kind in veiligheid opgroeit en elke volwassene in veiligheid kan leven. Ouders en kinderen zijn onlosmakelijk met elkaar verbonden. Ouders hebben een hoofdrol voor kinderen. Ouders verdienen het van daaruit om maximaal ondersteund te worden in deze belangrijke rol in het leven van hun kind. Wij dagen ouders maximaal uit de hoofdrol actief en zo goed mogelijk te vervullen. Wanneer dit onvoldoende lukt, beschermen we kinderen en hun gezinnen tegen nog meer onveiligheid. Voor ons zijn alle kinderen, ouders en opvoeders die bij het gezin horen belangrijk. Alleen zo kunnen we de oorzaken voor de onveiligheid zien en wegnemen.

### **2. Wat de context is waarin we met de Gelderse Verbeteragenda een opdracht hebben**

Wij, als gezamenlijke Gelderse gemeenten en veiligheidspartners willen nú, in het huidige stelsel de ongebruikte ruimte gaan benutten om met de Gelderse Verbeteragenda een flinke sprong voorwaarts te maken. Wij willen de energie om de sprong voorwaarts te maken niet weg laten ebben door landelijke ontwikkelingen waarvan we nog niet weten of en wanneer die in Gelderland merkbaar zullen zijn. Wij geloven dat die ruimte er is en de tijd nú rijp is. De conclusies uit het inspectierapport “Kwetsbare kinderen, onvoldoende beschermd” hebben een gevoel van urgentie wakker gemaakt, wat heeft geresulteerd in de Gelderse Verbeteragenda. We wachten niet, maar gebruiken wel de inzichten die worden verworven bij de jeugdbeschermingspilots in het land.

### **3. Wat we van elkaar nodig hebben om de Gelderse Verbeteragenda te doen laten slagen**

Wanneer wij zeggen dat wij de ruimte in het huidige stelsel nú willen gaan benutten, betekent dit dat we vanuit alle Gelderse gemeenten en veiligheidspartners gezamenlijk onze uiterste best zullen moeten doen de Gelderse Verbeteragenda te doen laten slagen. Dat vraagt van ons dat we, gemeenten en organisaties, elkaar echt gaan begrijpen. Alleen begrip leidt tot nieuw inzicht en is een begin van goede gezamenlijke voorstellen. Voor wederzijds begrip moeten we de oude, vaak niet helpende denkbeelden over de andere organisatie of andere gemeente of andere jeugdzorgregio loslaten. We herkennen in werkgroepen binnen GVJB het ‘wij - zij denken’, wij van de organisaties en zij van de gemeenten en andersom. Soms is het zelfs wantrouwen. We ervaren soms verandermoedigheid; wat wordt nu weer van ons gevraagd? Verder zien we de neiging om ons terug te trekken in onze organisaties, ons houvast te zoeken in huidige regelgeving en beleid.

Maar er wordt ook actief vooruit bewogen, in bijeenkomsten wordt proactief gezocht naar mogelijkheden voor nieuwe voorstellen die helpend zijn. Voor het slagen van de opdrachten in de GVJB moeten we het wij-zij denken leren loslaten, onder ogen zien dat oude denkbeelden niet helpend zijn, ons terug trekken in wat ons vertrouwd is evenmin. Dat vraagt dat we ons zelf en anderen daarop aanspreken en open en nieuwsgierig zijn. We hebben gezamenlijk lef nodig om over de grenzen van onze eigen organisatie en

gemeente heen naar de kinderen en hun gezinnen te kijken. Alleen zo komen we tot een daadwerkelijke sprong vooruit.

#### **4. Eerst samenwerken voor veiligheid, dan samenwerken voor risicogestuurde zorg**

Tijdens de totstandkoming van de Gelderse Verbeteragenda is geconstateerd dat de veiligheidspartners en de lokale teams soms vanuit een verschillend perspectief naar veiligheid en gewenste aanpak kijken. Dat heeft te maken met verschillende wettelijk bepaalde opdrachten, maar ook met verschillende visies op het herstellen van veiligheid. Hoewel de verschillen in visie niet altijd groot lijken, leveren ze in de dagelijkse praktijk toch verwarring op of stagnatie in het herstellen van de veiligheid. Dat moet anders.

Wij, als gezamenlijke Gelderse gemeenten en veiligheidspartners, hebben vastgesteld dat we een gezinsgerichte aanpak willen realiseren op herstel van directe veiligheid en het realiseren van duurzame veiligheid, volgens de visie “Eerst samenwerken voor veiligheid, dan samenwerken voor risicogestuurde zorg”<sup>1</sup>

In het kort geeft deze visie helder weer wat de chronologische volgorde is van waar de hulp van de gezamenlijke professionals rond het gezin op gericht moet zijn. Eerst de brand blussen, dan kijken wat de oorzaken voor de brand waren en daarna stappen zetten om branden blijvend te voorkomen. Als laatste wordt hulp geboden bij het verwerken van de verliezen en mogelijke trauma's door de brand.

Voor de Veilig Thuis organisaties is “Eerst samenwerken voor veiligheid, dan samenwerken voor risicogestuurde zorg” bekend werk, dit is in mindere mate het geval voor de andere veiligheidspartners en de lokale teams. Wij, als Gelderse gemeenten en veiligheidspartners, gaan gericht stappen zetten om gezamenlijk volgens deze visie te gaan werken. Het is onze collectieve ambitie dat alle jeugd en gezinsprofessionals rond een gezin vanuit eenzelfde visie en eenzelfde taal hun werk doen. Gezinnen vragen in een tijd waarin ze kwetsbaar zijn omdat ze hulpafhankelijk zijn, van ons om duidelijke en gemeenschappelijke taal. Het is ook onze collectieve ambitie om niet langer alleen het kind als uitgangspunt te nemen, maar het hele gezin, waarmee ook de oorzaken van de zorgen kunnen worden aangepakt.<sup>2</sup>

#### **5 Werken vanuit gezamenlijke kernwaarden**

In Gelderland weten we dat de regelgevingen, protocollen, contracten, inzichten en werkwijzen voor de jeugdzorg, jeugdbescherming, aanpak huiselijk geweld en kindermishandeling en lokale teams voortdurend veranderen. We erkennen daarmee ook dat er niet alleen veel gevraagd wordt van de gezinnen en jeugd- en gezinsprofessionals, maar ook van alle beleidsadviseurs van gemeenten en alle medewerkers werkzaam in de organisaties van het GVJB-netwerk. Het is onze collectieve ambitie om juist te midden van al deze veranderingen te blijven of weer gaan werken vanuit de bedoeling “<sup>3</sup>

Gezamenlijke kernwaarden kunnen helpend zijn wanneer er verschillen in visie en werkwijze zijn tussen organisaties. Het draagt bij aan het elkaar beter begrijpen. Dit geldt niet alleen voor de jeugd- en

---

<sup>1</sup> Sander van Arum en Linda Vögtlander “Eerst samenwerken voor veiligheid, dan samenwerken voor risicogestuurde zorg”

<sup>2</sup> John Hersbach “Preventieve Jeugdbescherming” april 2020; in 70 % van de gezinnen speelt volwassenproblematiek, schulden, verslaving, psychiatrie,

<sup>3</sup> JBG werken vanuit de bedoeling, project focus

gezinsprofessionals, ook voor managers, beleidsadviseurs, bestuurders. Gezamenlijke kernwaarden zijn van toegevoegde waarde in al deze samenwerkingen omdat ze een appèl doen op hoe we in het gehele GVJB-netwerk overstijgend kunnen werken aan onze opdracht ervoor te zorgen dat ieder kind in veiligheid opgroeit en iedere volwassene in veiligheid kan leven.

### **Wat zijn kernwaarden**

Kernwaarden zijn de belangrijkste waarden van een organisatie of netwerk, ze zijn de kern van identiteit van de organisatie. Kernwaarden verschaffen houvast aan medewerkers. Kernwaarden zijn eigenlijk een soort kompas en daarmee een richtlijn voor toekomstig gedrag. Wanneer kernwaarden helder geformuleerd zijn, helpt het om gewenst gedrag te laten zien en hierop te reflecteren. De kernwaarden moeten met de medewerkers besproken worden. Getoetst moet worden bij hen of ze daadwerkelijk passen, of ze inderdaad die richtlijn bieden voor betere samenwerking tussen onder andere jeugd- en gezinsprofessionals van de verschillende organisaties. Kernwaarden moeten van henzelf zijn of gaan worden. De ambitie is dat de gezamenlijk bepaalde kernwaarden uiteindelijk voor iedereen die betrokken is bij de effectievere bescherming van kinderen en gezinnen merkbaar worden.

### **Kernwaarden voor het hele GVJB-netwerk**

- Wij werken vanuit vertrouwen en partnerschap
- Wat wij doen met - en voor een gezin is duidelijk, navolgbaar en transparant
- Wij zien in een gezin alle kinderen en opvoeders met hun geschiedenis
- Wij leren door samen te reflecteren



**“Wij werken vanuit vertrouwen en partnerschap”**

In bovenstaande tekening is zichtbaar op welke niveaus de kernwaarden merkbaar zullen zijn. Voor kinderen en hun ouders in termen van positief effect. Ouders voelen dat zij de hoofdrol hebben, dat ze gelijkwaardig partner zijn, respectvol worden benaderd. Op ouders wordt vanuit partnerschap een beroep gedaan op verantwoordelijkheid te dragen om gewenste verandering te bewerkstelligen. Ouders ervaren dat de jeugd- en gezinsprofessionals hun uiterste best doen om hen en hun kinderen steeds goed te begrijpen (dat is immers wat partners doen) Voor de ring daarna waarin de jeugd- en gezinsprofessionals, bestuurders, beleidsadviseurs zichtbaar zijn, worden de kernwaarden vertaald in termen van gewenst gedrag. Jeugd en gezinsprofessionals bepalen niet voor, maar beslissen met het gezin over bijvoorbeeld het opstellen van het gezinsplan. Als collega's onderling van de veiligheidspartners ben je respectvol in je onderlinge contact en je gaat uit van wederzijds vertrouwen. Bestuurders van organisaties en gemeenten ervaren dat zij partners zijn in hun gezamenlijke opdracht. Voor de wijze waarop er lokaal wordt samengewerkt aan de beschermingstafels en de experttafels is de betekenis van deze kernwaarde dat je je collega in zijn of haar expertise erkent en gezamenlijk optrekt als gelijkwaardige partners met eenzelfde doel. In de laatste ring willen we laten zien dat een kernwaarde ook zijn impact heeft op de wijze waarop gemeenten contracten sluiten met organisaties en de wijze waarop we mogelijk tot nieuwe wijze van verantwoording afleggen komen. Deze kernwaarde heeft ook economisch aspect; we zijn als veiligheidspartners en gemeenten samen verantwoordelijk voor een efficiënte uitvoering binnen de beschikbare budgetten. We zijn ook hierin elkaars partners.

### **“Wat wij doen met - en voor een gezin is duidelijk, navolgbaar en transparant”**

Kinderen en gezinnen begrijpen wat wij zeggen. Wij, als gezamenlijke veiligheidspartners en gemeenten (lokale teams) praten in een gezamenlijke taal die helder en goed te volgen is. Jeugd en gezinsprofessionals vragen regelmatig na tijdens gesprekken of gemaakte afspraken helder zijn, of het doel van de hulp helder is. Voor het gezin moet ook vanaf het begin duidelijk zijn, wanneer het niet aanvaarden van aangeboden hulp, leidt tot andere besluiten. Bij alle stappen die het gezin zet en de ontwikkelingen waarover wij rapportages schrijven, zijn voor gezinnen duidelijk en navolgbaar.

Wat wij in gemeenten en organisaties doen voor een gezin moet ook duidelijk en transparant zijn. Dit gaat over samenwerkingsafspraken tussen organisaties, besteding van geld, het behandelen en leren van klachten, maar ook de onderbouwing bij data. Dit geldt ook voor de onderbouwing bij besluitvorming aan bijvoorbeeld Jeugdbeschermingstafels en andere multidisciplinaire tafels.

### **“Wij zien in een gezin alle kinderen en opvoeders met hun geschiedenis”**

We richten ons niet alleen op kind of opvoeders, maar op alle gezinsleden. We richten ons niet alleen op het herstellen van de directe veiligheid, maar kijken ook naar de oorzaken van de ontstane onveiligheid om daarmee blijvende veiligheid te bewerkstelligen. Daarom is het van belang om alle opvoeders te zien met hun geschiedenis om soms transgenerationale patronen van geweld en onveiligheid in gezinnen echt te kunnen doorbreken. We zien niet alleen de ouders, maar ook de volwassenen die een “mee” opvoedende rol hebben gekregen bij samengestelde gezinnen.

Kinderen hebben ieder een eigen verhaal, daarin moeten zij gezien zijn, zich gehoord voelen en geholpen worden. Gezinsgericht of systemisch werken vraagt niet alleen wat van jeugd- en gezinsprofessionals, maar ook van organisaties en gemeenten binnen GVJB. Wij weten dat jeugdzorg, niet zonder volwassenzorg kan.

Zo weten we ook dat we de verschillende domeinen binnen de gemeente nodig hebben om de hulp goed te kunnen bieden.

### **“Wij leren door samen te reflecteren”**

Jeugd en gezinsprofessionals hechten waarde aan het reflecteren op hun eigen handelen. Naast dat zij hier zelf waarde aan hechten, is het ook een verplicht item bij het behouden van de SKJ-registratie. Samen reflecteren gebeurt nu nog vaak binnen de organisatie, daar willen we met deze kernwaarde verandering in aanbrengen. Professionals van de veiligheidspartners en lokale teams zouden gezamenlijk methodische leerbeentkomsten kunnen doen of reflecteren op casusniveau.<sup>4</sup> Gezinnen leren door te reflecteren. Jeugd en gezinsprofessionals leren door actief feedback op te halen bij gezinnen. Maar we leren niet alleen door te reflecteren heel direct bij gezinnen en jeugd- en gezinsprofessionals. We leren ook van elkaar als beleidsadviseurs van gemeenten, door actief goede voorbeelden met elkaar te delen en te reflecteren op genomen beleidskeuzes (welke verschillen zijn er met buurgemeenten?). Dit geldt ook voor financiële adviseurs van gemeenten en organisaties. Het gezamenlijk leren door te reflecteren is een mooie manier voor sleutelfiguren binnen organisaties en gemeenten om elkaar beter te leren kennen en van elkaar te leren.

## **Bouwsteen 2: Samenwerken en leren op lokaal niveau**

---

<sup>4</sup> SWING project in Apeldoorn of MIJ/OV heeft de waarde aangetoond van gezamenlijk reflecteren

*Goede samenwerking op lokaal niveau, versterkt de samenwerking op casusniveau*

### **Aanleiding**

Gezinnen die afhankelijk zijn van hulp zijn gebaat bij goede samenwerken tussen professionals. In gezinnen waar zorgen zijn over de veiligheid, is samenwerken zelfs een absolute voorwaarde. Immers in Nederland hebben diverse organisaties een specifieke rol en hebben professionals verschillende deskundigheid en ervaring. Het bij elkaar brengen van kennis, ervaring en verantwoordelijkheden is essentieel voor een goed werkend veiligheidsnetwerk. Alhoewel dit al op sommige plekken in Gelderland goed verloopt, is het zeker nog niet overal vanzelfsprekend dat professionals van de Gecertificeerde Instellingen, Lokale Teams, Veilig Thuis en de Raad voor de Kinderbescherming elkaar makkelijk op lokaal niveau weten te vinden. Vanuit de Gelderse Verbeteragenda Jeugdbescherming willen we dat het wel vanzelfsprekend wordt.

### **Een basis voor samenwerken en leren op lokaal niveau**

Elkaar zien en spreken = elkaar beter kennen = elkaar sneller vinden = elkaar versterken.

Om dit te realiseren is structureel contact nodig tussen professionals die met gezinnen werken en een gezamenlijke opdracht hebben de veiligheid te herstellen. We kennen goede voorbeelden van het werken met vaste professionals op lokaal niveau. We hebben het in deze notitie over de vaste groep professionals vanuit het Lokaal Team, Gecertificeerde Instellingen, Raad voor de Kinderbescherming en Veilig Thuis die gezamenlijk werkzaam zijn ten behoeve van gezinnen en huishoudens in een (gedeelte van een) gemeente. Wanneer deze groep professionals elkaar met enige regelmaat zien en spreken, is dit een belangrijke stap in het neerzetten van een stevige basis voor het samenwerken op lokaal niveau. Het heeft meerwaarde wanneer professionals de gelegenheid krijgen om elkaar op lokaal niveau (beter) te leren kennen. De meerwaarde van het beter leren kennen van elkaar en elkaars werkwijze komt rechtstreeks ten goede aan het ondersteunen en versterken van de veiligheid in gezinnen. Goede samenwerking op lokaal niveau, versterkt de samenwerking op casusniveau.

Bij goed samenwerken op lokaal niveau hoort ook samen leren op lokaal niveau. Het kennisdelen en samen leren draagt bij aan een goede samenwerking. Daar waar tot nu toe vormen van leren vooral georganiseerd zijn binnen organisaties, willen we vanuit de Gelderse Verbeteragenda toe naar een vorm van leren waarin professionals van de Lokale Teams en de drie veiligheidspartners van elkaar kunnen leren. Het doel wat we hierbij voor ogen hebben is dat de opbrengst van het samen leren rechtstreeks ten goede komt aan de samenwerking op lokaal niveau.

Voor het samenwerken en leren op lokaal niveau hebben we volgende drie stappen voor ogen:

### **Stap 1 Het inrichten van een steunstructuur voor contactbeheer**

*Bedoeling: professionals vinden elkaar gemakkelijk en hebben elkaars contactgegevens*

Door de werkgroep is afgelopen periode gewerkt aan een steunstructuur voor contactbeheer op het niveau van de jeugdhulpregio. Dat wil zeggen dat is uitgewerkt welke contactgegevens de professionals die



samenwerken op lokaal niveau vanuit de drie veiligheidspartners en het Lokale Team van elkaar nodig hebben. Vervolgens is in elke jeugdhulpregio geregeld dat contactgegevens van professionals van lokale teams en de drie veiligheidspartners op lokaal niveau verzameld worden. Ook is per jeugdhulpregio helder of daar een gemeente of organisatie verantwoordelijk wil zijn. In de drie jeugdhulpregio's in Noord en Oost Gelderland is dat Veilig Thuis. In de overige jeugdhulpregio's is dat de "centrale" gemeente (Tiel, Nijmegen, Ede en Arnhem) Ook is beschreven op welke wijze en met welke frequentie de veiligheids-partners en gemeenten updates van deze contactgegevens verzorgen. Een groot verloop van personeel en uitval door ziekte maakt een steunstructuur voor contactbeheer geen overbodige luxe.

## **Stap 2: Het organiseren van lokale samenwerkingsbijeenkomsten**

*Bedoeling: Professionals kennen elkaar en elkaars werkwijze*

Wanneer stap 1 is gezet, kan ook gewerkt worden aan het elkaar beter leren kennen van de professionals op lokaal niveau. We hebben het dan ook hier over de eerdergenoemde kleine groep professionals vanuit het Lokale Team, Gecertificeerde Instellingen, Veilig Thuis en de Raad voor de Kinderbescherming die werkzaam zijn ten behoeve van een gezinnen en huishoudens in een gemeente. Met het faciliteren van lokale samenwerkingsbijeenkomsten, geven we rechtstreeks vorm aan de kernwaarde: *Wij gaan uit van vertrouwen en partnerschap*. Naar het idee van de werkgroep kunnen zij naast kennismaking met elkaar en elkaars werkwijze, ook uitwisselen rondom samenwerken. Dat vergroot het vertrouwen en de ervaring dat je als partners samenwerkt. Hiermee willen we ook dat het gewoon gaat worden dat professionals elkaar gaan consulteren.

Verschillende thema's/ bouwstenen uit de Gelderse verbeteragenda jeugdbescherming lenen zich bij uitstek voor een gezamenlijke bespreking en uitwisseling, juist op lokaal niveau. Denk aan:

Hoe verloopt het samenwerken bij een voornemen om te komen tot een bepaling jeugdhulp, het werken met één aanmeldroute, met één Gelderse bepaling jeugdhulp.

Hoe verloopt de samenwerking met het (nieuwe) regionaal expert team.

Welke eerste stappen zien de professionals gezamenlijk in het op lokaal niveau beter ondersteunen van de gezinnen met zorgen rond veiligheid.

*Let op: Stap 3 gaan we niet zetten in 2021, maar in 2022. In 2021 is de focus op stap 1 en 2.*

## **Stap 3: Het inrichten van lokale leergroepen**

*Bedoeling:*

*Professionals van Lokale Teams en veiligheidspartners leren van elkaar*

Wanneer stap 2 is gerealiseerd, kunnen de Lokale Leergroepen worden ingericht. Deze groep bestaat uit dezelfde professionals als genoemd bij resultaat 2. Met het inrichten van Lokale Leergroepen geven we rechtstreeks vorm aan één van onze vier kernwaarden: *We leren door samen te reflecteren*. Bij reflectie staat het professionele handelen centraal. Reflectie is gericht op de individuele vakinhoudelijke ontwikkeling. Het gaat bij reflectie nadrukkelijk om het leerproces van de professionals. Daarnaast gaat het ook om het vergroten van kennis en kunde – de theoretische bagage en inzichten die het handelen van de professional expliciet maken. Voor elke <sup>5</sup>SKJ-professional is reflectie een blijvend onderdeel van het onderhouden van de registratie SKJ. Zoals genoemd in het visie document "Gelderse kinderen, goed beschermd" is het werken vanuit de Gelderse kernwaarden bij uitstek een onderwerp wat met de vaste groep professionals op lokaal niveau besproken moet worden. Getoetst moet worden bij hen of ze daadwerkelijk passen, of ze inderdaad

<sup>5</sup> SKJ staat voor Stichting Kwaliteitskader Jeugd

die richtlijn bieden voor betere samenwerking tussen de professionals van de verschillende organisaties.  
“Wat zou deze kernwaarde voor jou in je dagelijks werk betekenen. Als je dat consequent zou toepassen in welke situaties zou dat dan moeilijk zijn of iets anders van je vragen?”

In een bijeenkomst van de Lokale Leergroep :

- Wordt casuïstiek besproken om gezamenlijk van te leren
- Wordt voldaan aan de SKJ-voorwaarden
- Ervaart een professional voordeel doordat het deelnemen aan de Lokale Leergroep het samenwerken op lokaal niveau versterkt

### **Naar aanleiding van het ambtelijk en bestuurlijk overleg januari 2021**

Bij bespreking van de uitkomsten van het ambtelijk en bestuurlijk overleg met de werkgroep Samenwerken in de praktijk, werd geconcludeerd dat de opdracht aan gemeenten om in 2021 twee samenwerkingsbijeenkomsten plus twee lokale leergroepen te veel van het goede was. We hebben gekeken hoe we het wel behapbaar kunnen maken. We hebben daarom gekozen om de lokale eergroepen als idee niet los te laten, maar de start daarvan niet in 2021 plaats te laten vinden. We vragen de gemeenten om bij de organisatie van de samenwerkingsbijeenkomsten, een gemeenschappelijk lerend element te integreren. Daarmee heeft de bouwsteen” Samenwerken en leren op lokaal niveau” in 2021 de focus op de eerste twee stappen:

- Het inrichten van een steunstructuur voor contactbeheer
- Het organiseren van lokale samenwerkingsbijeenkomsten

### **Welke schaalgrootte past het beste bij de vormgeving van de lokale samenwerkingsbijeekomsten?**

Tijdens de bespreking van deze vraag in de werkgroep is nogmaals bevestigd dat de bijeenkomsten bedoeld zijn om de samenwerking op juist lokaal niveau te versterken. Echter vraagt een lokale schaal veel van de veiligheidspartners aan ureninzet. Zij zouden dan deel moeten nemen aan samenwerkingsbijeekomsten van 51 individuele gemeenten. Een jeugdhulp- regionale schaal doet vanwege het grote aantal professionals echter te veel af aan de kwaliteit van de ontmoeting en verliest daardoor aan kracht en bedoeling. Daarom is het voorstel van de werkgroep om de samenwerkingsbijeekomsten op de schaal van een subregio vorm te geven. Dat wil zeggen een klein aantal gemeenten gezamenlijk. (Centraal Gelderland denkt bijvoorbeeld aan vier subregio's) De meerwaarde hiervan is dat professionals van Lokale Teams die werken voor gezinnen waar het herstellen van veiligheid een opdracht is, ook horen en leren hoe bij buurgemeenten wordt gewerkt. Voor deze subregionale schaal is ook gekozen omdat dit minder ureninzet vraagt van de Lokale Teams en veiligheidspartners.

*Het initiatief voor de organisatie van de samenwerkingsbijeekomsten ligt bij de 'centrale' gemeente in de jeugdhulpregio. Aan hen is dan ook de vraag om in nauw overleg met de andere gemeenten en de betreffende veiligheidspartners te komen met een voor de jeugdhulpregio en veiligheidspartners goed passende (subregionale) schaal.*

### **Waar moeten de twee samenwerkingsbijeekomst in 2021 aan voldoen?**

In het ambtelijk en bestuurlijk overleg van januari 2021 is genoemd dat gemeenten ook willen verkennen in hoeverre de samenwerkingsbijeekomsten aan kunnen sluiten bij de al bestaande initiatieven in de jeugdhulpregio. Uiteraard hebben de gemeenten de ruimte om de opdracht te komen tot twee samenwerkingsbijeekomsten te integreren in al bestaande goed lopende initiatieven. Maar waar moet een samenwerkingsbijeekomst vanuit de GVJB aan voldoen?

- Het programma biedt gelegenheid voor professionals om elkaar en elkaars werkwijze (dan wel een gedeelte daarvan) te leren kennen.
- De visie en kernwaarden zoals beschreven in "Gelderse kinderen, goed beschermd" krijgen plek in het programma. Het programma biedt gelegenheid voor professionals om de betekenis hiervan in hun dagelijkse werk te verkennen.
- Professionals maken kennis met de verschillende bouwstenen van de GVJB. Het programma biedt gelegenheid om de inhoud en de opbrengst te verkennen en te bespreken (Denk bijvoorbeeld aan het escalatiemodel en het vereenvoudigd aanmeldproces jeugdhulp)
- Het programma biedt de gelegenheid aan professionals om met elkaar in gesprek te gaan over de eerste stappen die zij zien in het op lokaal niveau beter ondersteunen van gezinnen met een opdracht om veiligheid te herstellen.

*Het goed en concreet uitwerken van een inspirerend en passend programma vraagt nog wel de nodige voorbereiding. De vraag aan de initiatief nemende gemeenten is om hierin ook zeker een aantal professionals te betrekken zodat het programma aansluit bij hun vragen en behoeften.*

### **Wat vraagt de deelname van professionals aan tijdsinvestering?**

- Uitgaande van een gebiedsgerichte, dan wel regionale inrichting van de organisatie van de betrokken veiligheidspartners, moet het goed mogelijk zijn om gebiedsgebonden professionals af te vaardigen naar de samenwerkingsbijeekomsten.

- Uitgaande van één uur voorbereidingstijd (leestijd), twee uur deelname, één uur reistijd, gaan we uit van een inzet van vier uur per professional per samenwerkingsbijeenkomst. (bij een online samenwerkingsbijeenkomst kan de reistijd anders worden benut)
- Uitgaande van de subregionale schaalgrootte en een ureninschatting van maximaal vier uur per bijeenkomst, kan bij twee samenwerkingsbijeenkomsten in 2021 uitgegaan worden van een ureninvestering van maximaal acht uur per medewerker.

*Om te zorgen voor een juiste en adequate samenstelling van professionals van de veiligheidspartners en lokale teams zal in de voorbereiding expliciet aandacht besteed moeten worden aan dit aspect.*

#### **Opdrachten aan de jeugdhulpregio's in 2021**

Maak ten behoeve van het goed contactbeheer per organisatie en gemeente inzichtelijk wat de contactgegevens zijn van de betrokken professionals en draag zorg voor adequate verzameling en verspreiding hiervan.

Organiseer in 2021 twee samenwerkingsbijeenkomsten waarin de betreffende professionals elkaar en elkaars werkwijze leren kennen.

#### **Opdracht aan de drie veiligheidspartners en Lokale Teams in 2021**

Faciliteer uw professionals zodat zij in 2021 deel kunnen nemen aan twee samenwerkingsbijeenkomsten.

## Bouwsteen 3 : Uitgangspunten voor toekomsttuinen in Gelderland

“We willen bestuurlijk verantwoordelijk zijn voor het werk dat onze professionals in de Gelderse toekomsttuinen verrichten, ook als we nog niet precies weten wat het resultaat gaat zijn.”

---

### 1. Aanleiding en doel

In de periode maart t/m mei 2021 heeft een groep van directeuren en bestuurders van de Raad voor de Kinderbescherming, Veilig Thuis organisaties en Gecertificeerde Instellingen in Gelderland deelgenomen aan drie verdiepingssessies rond toekomsttuinen en de noodzaak tot intensiever samenwerken. Dat zijn waardevolle sessies geweest. Het heeft geleid tot het beter leren kennen van elkaar en elkaars visie op de toekomst; waar zijn de gezinnen en huishoudens waarvoor we werken nu daadwerkelijk bij gebaat zijn. Verschillende onderwerpen zijn verkend; waaronder de vraag voor welk probleem intensief samenwerken nu precies een oplossing is. Deze gesprekken zijn de input voor de notitie “Uitgangspunten voor toekomsttuinen in Gelderland”. Deze is opgesteld namens de gezamenlijke organisaties om vervolgens in het najaar in de zeven jeugdhulpregio's het nadere gesprek te voeren om te komen tot voorbereiding, inrichting en start van de toekomsttuinen. De jeugdhulpregio's zullen daartoe het initiatief nemen. Daar zal dan ook het gesprek plaatsvinden met vertegenwoordigers van het Lokale Team als partner in de toekomsttuinen.

### 2. De totstandkoming van de notitie Uitgangspunten voor toekomsttuinen in Gelderland

Bij de totstandkoming van de notitie “Uitgangspunten de toekomsttuinen in Gelderland” hebben een aantal directeuren aangegeven eigenlijk meer tijd nodig te hebben om dit proces van verkennen op de gezamenlijke ambities en uitgangspunten van de toekomsttuinen zorgvuldig te doen. De verdiepingssessies die zijn gehouden in de periode maart – mei 2021 worden als zinvol ervaren. Echter hebben deze gesprekken in een kort tijdsbestek plaats gevonden en zijn daarmee een nog wat smalle basis om overeenstemming te vinden op alle onderwerpen die van belang zijn voor een toekomsttuin. Zij zeggen ook dat de pilot in de Food Valley een lange looptijd heeft gekend, waarbij het van belang is gebleken om op alle niveaus dezelfde taal te leren spreken en hetzelfde doel na te streven. Dit kost tijd, evenals het inregelen van de condities om de teamleden het werk goed uit te kunnen laten voeren.

De Raad voor de Kinderbescherming is van mening dat het team Jeugdlink de tijd moet krijgen om te ervaren hoe de netwerksamenwerking verloopt, hierop te reflecteren en van te leren. Daarbij kunnen de lessons learned uit de geplande evaluatie in oktober 2021 worden meegenomen bij de inrichting van de toekomsttuinen. De Raad voor de Kinderbescherming vindt dat die tijd nu niet of onvoldoende wordt genomen. Er zijn daarmee vanuit de Raad voor de Kinderbescherming zorgen over het tempo om binnenkort met een aantal toekomsttuinen te starten. Zij willen zeker experimenteren met vormen van netwerksamenwerking, maar willen dat niet overhaast doen. Zij vinden de huidige notitie nog te abstract om er volledig mee in te kunnen stemmen. Uitgewerkt moet worden wat gaan we nu concreet doen in de toekomsttuinen.

Deze reacties meenemende, wordt de notitie “Uitgangspunten voor Toekomsttuinen in Gelderland geen startdocument zoals toe nu toe het doel was. Het is een *eerste aanzet tot* en vraagt om een vervolgproces

De volgende onderwerpen zullen daarmee in de komende periode nader verkend moeten worden.

1. Hoe gaan we de lessons learned vanuit het team Jeugdlink goed gebruiken bij verdere verkenning en inrichting van de toekomsttuinen
2. Hoe gaan we monitoren; welke vragen willen na afloop, dan wel bij tussentijdse evaluaties van de toekomsttuinen beantwoord zien? Wanneer vinden we het een succes?
3. Wie brengt welke expertise mee om de brede doelgroep 0-100 te bedienen en wat missen we daar dan nog in? Op welke manier gaan we bestuurders van volwassenzorg en jeugdzorg aansluiten op dit proces, omdat een stevige verbinding en mogelijk participatie gewenst is.
4. Welke basis kwaliteitseisen, dan wel voorwaarden kunnen aan Lokale Teams gesteld worden bij de advisering waar de toekomsttuin plaats zou moeten vinden?
5. Met welke risico's moet rekening gehouden in de toekomsttuinen?
6. Wat betekent de brede doelgroep benadering van 0 tot 100 voor de RvdK en GI's?
7. Wat vraagt systeemgericht werken van professionals en inhoudelijk ondersteuners?
8. Wat is realistisch en wenselijk qua ureninzet van de organisaties in de toekomsttuinen?
9. Het verder concretiseren van de toekomsttuinen, wat wordt het doel?
10. Helderheid welke onderwerpen nog door de drie veiligheidspartners gezamenlijk verkend moeten worden en welke in de jeugdhulp/veiligheidsregio.

### **3. Waarom zijn toekomsttuinen in Gelderland van belang - *Doen wat nodig is***

In lijn met één van de ambities van de Gelderse Verbeteragenda Jeugdbescherming willen we komen tot het verbinden van expertise die aanwezig is bij de medewerkers van de veiligheidspartners en Lokale Teams. We zien daar toe de noodzaak, omdat het ons tot nu toe als veiligheidspartners samen met de lokale teams nog niet goed lukt om een helder, logisch en navolgbaar traject aan te bieden, waarin onze cliënten ondersteund en beschermd zijn. De diensten van onze organisaties zijn losse onderdelen en vormen te vaak voor het gezin geen logisch, samenhangend en overzichtelijk geheel. We zien dat er overlap is in ons werk en tegelijkertijd vallen er gaten.

We willen dat kinderen in veiligheid opgroeien en volwassenen in veiligheid kunnen leven. Ondersteuning en bescherming bieden kan met of zonder maatregel. We zien het als kans om wanneer de gebundelde expertise van de drie veiligheidspartners vroeg in het proces voorhanden is, escalaties en mogelijk verdergaand ingrijpen voorkomen kunnen worden. Dan kan de eigen kracht worden gemobiliseerd, talent aangesproken en perspectief worden geboden.

Na de transitie van 2015 waren Lokale Teams en de veiligheidspartners als organisaties nog vol op zelf in ontwikkeling. We komen nu met elkaar in een fase waarin we de verbinding en samenwerking met elkaar willen verstevigen en elkaars expertise willen benutten om huishoudens, kinderen en gezinnen beter van dienst te zijn. We denken dat het mogelijk moet zijn een beweging te creëren door anders te denken en te kijken naar huishoudens en gezinnen die langdurig worstelen met het bieden van veiligheid voor alle gezinsleden. We willen ook goed onderzoeken hoe aangesloten kan worden bij al bestaande initiatieven.

Van belang in deze ontwikkeling, is een situatie te creëren, waarin medewerkers van de Lokale Teams en Veilig Thuis, de Gecertificeerde Instellingen en de Raad voor de Kinderbescherming intensief kunnen samenwerken en hun kennis, ervaring en vaardigheden kunnen bundelen. Op deze manier kan in zogeheten toekomsttuinen een nieuwe, geïntegreerde, gezinsgerichte aanpak ontwikkeld worden. Daarmee beogen we huidig dubbelwerk, onnodig veel afstemming over wie wat wanneer doet en regelmatige overdrachten van organisatie, naar organisatie te voorkomen. We beogen daarmee goed gezamenlijk te zien wat kinderen, gezinnen en huishoudens nodig hebben om de veiligheid te herstellen en hen te begeleiden,

waar mogelijk in een vrijwillig kader. We willen doen wat nodig is, open, transparant en navolgbaar voor cliënten en de rest van de keten. We denken dat gezinnen en huishoudens daarbij gebaat zijn.

#### **4. Gelderse toekomsttuinen bedienen de brede doelgroep nul tot honderd jaar**

Betrokken directeuren hebben aangegeven binnen de Gelderse toekomsttuinen de brede doelgroep van nul tot honderd jaar te willen bedienen. Dat is een mooie stap voorwaarts in het samenbrengen van de expertise in de jeugdbescherming en de aanpak van huiselijk geweld. Daarmee willen zij een gerichtheid in de toekomsttuinen op gezinnen met minderjarige kinderen, maar ook gezinnen met meerderjarige kinderen en huishoudens zonder kinderen waar geweld achter de voordeur plaats vindt (partnergeweld)

Als partners als gevolg van hun eigen problematiek een belasting en risico vormen voor de veiligheid van hun partner. Als opvoeders door hun eigen problematiek een belasting en risico vormen voor de ontwikkeling van hun kind, vraagt dit in beide situaties dat we naast hen gaan staan. Zo helpen we partners om de veiligheid in hun relatie te vergroten. Zo helpen we opvoeders om toe te komen aan hun pedagogische taken en hun kinderen veilig te laten opgroeien. Samen met partners en samen met opvoeders zorgen we dat de actuele stress en onveiligheid worden verminderd en gaan we op zoek naar de mogelijke oorzaken hiervan. Alleen door deze aan te pakken, kunnen we blijvende veiligheid voor huishoudens en gezinnen realiseren. Alleen, wat wij vervolgens inzetten om die veiligheid te bereiken, verschuift van hulp aan het kind, naar ook hulp aan opvoeders, het gezin.<sup>6</sup> Dat kunnen wij nooit alleen. Om risicovolle patronen te doorbreken is geen ketenzorg nodig, maar professionals met diverse expertise, als ook het informele netwerk rond het gezin of huishouden, die samenwerken en doen wat nodig is.

We weten dat de aanpak van onveiligheid van kinderen en volwassenen complex is. Vooral wanneer sprake is van meervoudige en complexe problematiek, zoals psychiatrische problemen, verslaving, traumaverwerking, verstandelijke beperking en schulden. We zijn het erover eens dat veiligheid voor kinderen, gezinnen en huishoudens vraagt om een aanpak waarin samenhang en beschikbaarheid van kennis en kunde vanzelf is, aanwezig is. Deze samenhang is ook nodig om genoemde onderliggende problematiek te kunnen herkennen en uiteindelijk de hulpverlening en bescherming aan kind en volwassenen in samenhang effectief te laten zijn.

#### **5. Een gezinsgerichte aanpak van onveiligheid is een “Kwestie van een lange adem”**

We hechten waarde aan de uitkomsten van het onderzoek van het Verwey Jonker instituut wat zij in 2020 deden naar geweld in gezinnen “Kwestie van een lange adem” Een eerste conclusie van dit rapport is dat de complexe problematiek van deze gezinnen vraagt om een integraal systemische aanpak waarbij de casusregie is belegd bij één partij. Het werken aan veiligheid is daarmee een gezamenlijke verantwoordelijkheid. In het onderzoek werd gezien dat wanneer professionals van instellingen meldingen doen bij Veilig Thuis, verwacht wordt dat zij die onveiligheid aanpakken. Veel meldingen komen echter via Veilig Thuis weer bij de Lokale Teams terecht. Bij de Lokale Teams werd veel handelingsverlegenheid gezien als het gaat over het werken met gezinnen waar onveiligheid is. Een tweede conclusie is dat zorgvuldige screening van de problematiek nodig is, zodat passende hulp geboden kan worden. Daarbij moet gedacht worden aan trauma-relateerde klachten, alcoholverslaving, psychiatrische problematiek. Er werd te weinig een beroep gedaan op organisaties die kennis hebben op dit terrein en hulp kunnen bieden. Een derde conclusie is dat hulp aan het individuele kind van zeer groot belang is. De impact van het zien en ondergaan

---

<sup>6</sup> Als voorbeeld waar gebruik van gemaakt kan worden: project Focus van jeugdbescherming Gelderland,

van geweld is voor kinderen zeer groot. In de onderzoeksgroep ontving maar de helft van de kinderen hulp, dat lijkt gezien de aard van de problematiek te weinig. Er moet meer gepraat worden met kinderen door professionals. De laatste conclusie is dat de begeleiding van deze gezinnen een lange adem vereist. De problematiek van huiselijke geweld en kindermishandeling is in een behoorlijke groep gezinnen hardnekkig en langdurig. Het risico op langdurige herhaling is groot. Een voorwaarde is dat kinderen, gezinnen en huishoudens na overdracht naar het Lokale Teams, niet uit het zicht verdwijnen. In het onderzoek kreeg 20 % van de gezinnen geen hulp na de melding bij Veilig Thuis, terwijl er sprake was van geweld en problematiek op verschillende leefgebieden.

## **6. Wat vraagt de brede doelgroep nul tot honderd jaar?**

In de visie “Gelderse kinderen, goed beschermd”, is beschreven, dat we een geïntegreerde aanpak op herstel van directe veiligheid en het realiseren van duurzame veiligheid, verder willen ontwikkelen op basis van de visie “Eerst samenwerken voor veiligheid, dan samenwerken voor risico gestuurde zorg”<sup>7</sup> Om de brede doelgroep nul tot honderd goed te kunnen bedienen in de Gelderse toekomsttuinen is het wenselijk een nauwere verbinding te hebben met professionals van organisaties die bijzondere expertise kunnen inbrengen en hulp bieden. Denk aan expertise op verslaving, psychiatrie, trauma, hechting en LVB, zowel voor jeugdigen als voor volwassenen. Zij kunnen daarmee een wezenlijke bijdrage leveren aan het voorkomen van het toenemen van problematiek en uiteindelijk herstellen van veiligheid in gezinnen. We willen dit nader concretiseren in gesprek met de gemeenten en Lokale Teams in het vervolgtraject.

### **Gezamenlijke kernwaarden**

Wij werken vanuit vertrouwen en partnerschap

Wat wij doen met- en voor een gezin is duidelijk, navolgbaar en transparant

Wij zien in een gezin alle kinderen en opvoeders met hun geschiedenis

Wij leren door samen te reflecteren

## **7. We willen in Gelderland leren van de landelijke pilots**

Binnen het actieprogramma ‘Zorg voor de Jeugd’ zijn er in de afgelopen twee jaar in zes regio’s pilots gestart. Het doel daarbij is ervaring op te doen met nieuwe manieren van werken in de jeugdbeschermingsketen. Deze pilots zijn gevold door Athena, een onderzoeksinstituut vanuit de VU in Amsterdam. Zij geven aan dat de verschillen tussen de pilots zich onder andere voordoen in de mate van herontwerp van de huidige praktijk. Sommige pilots richten zich op aanpassing van de huidige samenwerking; andere zetten in op herontwerp van de keten. Er zijn verschillen in deelname van organisaties aan de pilots. Sommige pilots zijn van 0-100 en andere alleen gericht op de jeugd. Niet overal maken de Lokale Teams deel uit van de pilot. Ondanks de verschillen wordt als opbrengst van alle pilots gezien dat er meer begrip en betere samenwerking ontstaat tussen de verschillende organisaties. Dit resulteert in verbinding, onderling vertrouwen, gemeenschappelijke taal en werkwijzen. Daarnaast biedt het verbinden van expertise, gecombineerd met één vast aanspreekpunt dat betrokken blijft bij het gezin, de mogelijkheid om samen passende hulp in te zetten in, om én met het gezin.

## **8. Wat kunnen we specifiek leren van de pilot in de Food Valley**

<sup>7</sup> Sander van Arum en Linda Vögtlander, “Eerst samenwerken voor veiligheid, dan samenwerken voor risico gestuurde zorg” – VNG, 2016



De Raad voor de Kinderbescherming, de gemeente Ede, de William Schrikker Stichting, Jeugdbescherming Gelderland en Veilig Thuis Gelderland Midden hebben ervaring opgedaan in de pilot in de Food Valley. De evaluatie van team Jeugdlink wordt verwacht in oktober. Die uitkomsten kunnen t.z.t meegenomen worden bij de verdere uitwerking van de condities. Vanuit de ervaringen tot nu toe geven onderstaande inzichten een zinvolle inkijk.

Enkele inzichten zijn:

1. De pilot heeft een lange aanloop gekend, waarbij het van belang is gebleken dat om op alle niveaus dezelfde taal te leren spreken e hetzelfde doel na te streven. Dit kost tijd evenals het integreren van de condities om de teamleden het werk goed uit te kunnen laten voeren.
2. Intensieve samenwerking leidt tot een geïntegreerde gezinsaanpak. Tijd nemen om kennis te bundelen, geeft meer kans op het vinden van de juiste toon om met het gezin in gesprek te komen en daarmee onder andere tot de inzet van de juiste hulp. Het sneller de juiste hulp inzetten voorkomt verdere escalatie. Door het investeren van elkaar kennen, wordt ook snelheid in dit proces aangebracht.
3. Een besef dat professionals de tijd en een open en-op-reflectie- gerichte- omgeving nodig hebben om continu te kunnen leren en ontwikkelen.
4. Professionals en bestuurders voelen zich individueel verantwoordelijk voor het gezamenlijke resultaat, per casus en voor alle casussen. Niet uitsluitend voor de eigen taak binnen de kaders van de eigen organisatie, maar voor het geheel.
5. Professionals hebben het mandaat om buiten de kaders van hun eigen organisatie te mogen acteren; wanneer het hogere doel, de casus daarom vraagt.
6. Professionals zijn voor elkaar bereikbaar en beschikbaar. Ze zijn nieuwsgierig, ontwikkelingsgericht en onverstoortbaar in hun opdracht om gezamenlijk voor elk gezin opnieuw de best passende manier, route te vinden om veiligheid te herstellen.

## **9. We werken systeemgericht**

Wij weten dat wanneer kinderen thuis in de knel komen, de problemen zich vaak in het gezinssysteem bevinden en niet zozeer bij de kinderen. Ouders ervaren problemen of tekorten bij het kunnen bieden van veiligheid aan kinderen. Structureel gezinssysteemgericht werken wil zeggen dat we niet, zoals voorheen vaker het geval was, de focus op het kind, maar de focus op het hele gezin, met oog voor de onderliggende problemen waar ouders mee kampen en de eigenlijke vraag die zij aan ons stellen.

Systeemgericht werken vraagt dat professional niet alleen werkt met wat er zich voordoet gepresenteerde problematiek, maar juist ook kan werken met wat er tussen de betrokken volwassenen en kinderen speelt en wat de betekenis daarvan is. Systeemgericht werken vraagt ook om organisatie-overstijgend naar het gezinssysteem te kijken; wat wil het gezin, wat hebben zij nu nodig, wat hebben eerdere hulpverleners al ingezet, hoe was de relatie met deze hulpverleners, wat werkte goed en wat werkte niet. Wat betekent dit voor de start van een gesprek met een nieuwe professional (vanuit de toekomsttuin) .

Systeemgericht werken vraagt van ons als bestuurders van organisaties dat we weten dat het doorbreken van soms generatielange patronen van huiselijk geweld, onveiligheid, schulden een lange adem vragen. Professionals met verschillende expertise hebben de ruimte nodig om tot de inzet van passende hulp te

komen. Dit gaat vaak niet in één keer goed, daar is geduld voor nodig. Gezinnen mogen ook fouten maken en van hun fouten leren door te reflecteren. Dat verhoudt zich niet goed met het kort cyclische werken en trajecten die gemaximeerd zijn in duur en aantal gesprekken. Dit vraagt een bezinning hierop.

### **Lokale Teams zijn belangrijke partners in de toekomsttuinen**

Dit document is tot stand gekomen op basis van gesprekken met managers, directeuren en bestuurders van de genoemde organisaties. We realiseren ons goed dat we daarmee het gesprek nog niet gevoerd hebben met de Lokale Teams en gemeenten. Wij zien het als winst dat we elkaar als bestuurders en managers wat beter hebben leren kennen en beter weten waar onze ambities, zorgen liggen.

Wat ons betreft is een harde conditie voor succes de betrokkenheid van Lokale Teams en de gemeenten in de rol van initiatiefnemer voor de verder ontwikkeling van de toekomsttuinen. Wij willen het gesprek voeren met gemeenten over de basis kwaliteitsvoorwaarden voor Lokale Teams. Kwaliteitsvoorwaarden als het gaat over wat Lokaal Team Medewerkers minimaal aan kennis en vaardigheden nodig hebben om te werken met huishoudens en gezinnen waar veiligheid een opdracht is (kwaliteitskader Werken aan veiligheid voor Lokale Teams)

*De recente uitkomsten van de QuickScans Vaardigheden Lokale Teams in het kader van het landelijke actieprogramma Geweld Hoort Nergens Thuis geven in verschillende regio's (ook In Gelderland) een heel verschillend beeld in opdracht aan Lokale Teams, maar ook in verschil in vaardigheid en als het gaat om het signaleren en bespreekbaar maken van huiselijk geweld en kindermishandeling*

### **10. De vorm en inrichting van de toekomsttuinen zijn niet bepaald**

De vorm en de inrichting van de toekomsttuinen zijn niet bepaald. Dat volgt in de nadere verkenning en voorbereidingsfase in de jeugdhulp- dan wel veiligheidsregio. We vinden wel dat in elke toekomsttuin (minimaal) medewerkers van de Gecertificeerde Instelling (en), Veilig Thuis, de Raad voor de Kinderbescherming en de Lokale Teams vertegenwoordigd moeten zijn, om succesvol te kunnen zijn

Doordat de medewerkers vanuit het Lokale Team, Raad voor de Kinderbescherming, Gecertificeerde Instellingen en Veilig Thuis hun kennis en inzichten vanaf het allereerste moment bundelen, kiezen ze zorgvuldig hoe en van waaruit contact met het gezin het beste vorm kan krijgen. Ze ontwikkelen vanuit de gezamenlijkheid het samenwerken.

We realiseren ons goed dat we met de toekomsttuinen niet alles oplossen. Er is sprake van financieringsproblematiek, tekorten aan passende hulp, wachtlijsten en ook wisselend functioneren van het gemeentelijke lokale veld.

### **11. Ervaringsdeskundigen**

Het is in het traject tot nu toe nog niet gelukt om ervaringsdeskundigen te betrekken. Dat is wel van belang en daarom moeten ervaringsdeskundigen, cliënten expliciet een plek geven in het vervolgtraject. Daarvoor kunnen de eigen clientorganisaties worden geraadpleegd; dan wel Zorgbelang /Augeo/Moviera/Team Ed. Ook kan gedacht worden aan WMO raden vanuit de gemeenten.

## **12. Kwaliteitskader**

We vinden het van belang dat we uiteindelijk een kwaliteitskader vaststellen van waaruit we werken. Het lijkt nog te vroeg om daar het kader in te bepalen. We zien wel het onlangs ontwikkelde “Kwaliteitskader Werken aan Veiligheid voor Lokale Teams” als belangrijk kader, omdat daarmee beschreven is wat van Lokale Teams verwacht mag worden.

## **13. Pijlers voor de toekomsttuinen**

Uitgaande van de visie “Gelderse kinderen (en gezinnen) goed beschermd, de gezamenlijke kernwaarden, zien we als gezamenlijke pijlers dat:

- o De toekomsttuin bemenst wordt door (minimaal) professionals van Lokale Teams, Gecertificeerde Instellingen, Raad voor de Kinderbescherming en Veilig Thuis.
- o De focus ligt op het ontwikkelen van een geïntegreerde gezinsgerichte en systemische analyse en aanpak voor huishoudens en gezinnen waar veiligheid een opdracht is
- o De bundeling van kennis en expertise het uitgangspunt is om tot die gezinsgerichte aanpak te komen.
- o Elk gezin anders is en daarmee een eigen benadering en aanpak vraagt.
- o Het voorkomen van verdergaand ingrijpen een belangrijk streven is.
- o We brengen gezamenlijk expertise naar het gezin

Daarmee zijn de toekomsttuinen op deze pijlers gelijk. Uiteraard is in het vervolgproces tijdens de nadere verkenning met de gemeenten en Lokale Teams, juist het gesprek over de lokale inbedding en de jeugdhulp-regionale context van belang. Die lokale, dan wel jeugdhulp-regionale context wordt meegenomen bij de inrichting van de toekomsttuinen. Denk aan de ontwikkelingen in Noord en Oost-Gelderland die gericht zijn op Het versterken van Lokale Teams. De investering die daar wordt gedaan vanuit het landelijke programma Geweld Hoort Nergens Thuis sluiten goed aan bij de toekomsttuinen en kunnen daarom in deze regio daar niet los van gezien worden.

## **14. Het toekomstscenario Kind en gezinsbescherming...Stap voor stap**

Eind maart is het toekomstscenario kind- en gezinsbescherming aangeboden aan de Tweede Kamer. In het najaar besluit een nieuw kabinet over de voorgestelde richting en fasering. In deze periode wordt ook voorbereidend werk verricht om te komen tot ontwikkelhubs. Dit zal gelijk oplopen met de gesprekken tussen veiligheidspartners en de verschillende jeugdhulpregio's en betreffende Lokale Team(s) over de inrichting en start van de toekomsttuinen in Gelderland. Vanuit het landelijk programma zullen in een aantal gemeenten ontwikkelhubs worden gefinancierd.

We willen vooral starten met het oefenen in de toekomsttuinen met een nog te ontwikkelen geïntegreerde gezinsgerichte aanpak. Medewerkers van Lokale Team, GI, VT en Rvdk gaan daar intensief dagelijks

samenwerken. Het is belangrijk dat kennis, ervaring en vaardigheden worden gebundeld en geoefend wordt met deze geïntegreerde manier van werken. In de visie en opdracht van de Gelderse Verbeteragenda Jeugdbescherming zien we veel ambitie om gezamenlijk aan het werk te gaan. Een jaar lang verbonden zijn aan deze verbeteragenda heeft ons als organisaties wat dichterbij elkaar gebracht en hebben daardoor het gezamenlijke vertrouwen dat we vanuit die visie en kernwaarden een goede basis hebben om met de toekomsttuinen te starten. We willen klein beginnen. We willen in de eerste fase van de toekomsttuinen naast verkenning van elkaar en elkaars expertise, vragen om de focus te richten op het gezamenlijk kijken naar het gezin en van daaruit een gezamenlijke gezinsanalyse maken. (Rapport Verweij Jonker)

We zijn geïnspireerd door het Toekomstscenario kind-en gezinsbescherming. We onderschrijven de brede doelgroep benadering en de geïntegreerde gezinsgerichte aanpak. Voor de gecertificeerde instellingen en de Veilig Thuis organisaties zou onder een aantal voorwaarden het Toekomstscenario Kind en gezinsbescherming kunnen dienen als inhoudelijk kader voor de toekomsttuinen. Voor de Raad voor de Kinderbescherming ligt dat anders. Zij hebben ook landelijk aangegeven grote zorgen te hebben, onder andere als het gaat over de rechtsbescherming van kinderen.

We zien zeker overeenkomsten tussen het toekomstscenario en de ambitie van Gelderse Verbeteragenda Jeugdbescherming als het gaat om onze visie en kernwaarden. De overeenkomsten zitten uiteraard ook in het eenvoudiger, transparanter en efficiënter in willen richten van de gehele keten. We volgen nauwgezet de landelijke ontwikkelingen rond het toekomstscenario.

Onze gezamenlijke focus ligt op de nadere verkenning met de gemeenten en Lokale Teams om de start van de toekomsttuinen voor te bereiden. Het bundelen van onze gezamenlijke expertise en die van het Lokale Team is voor ons daarbij cruciaal.

#### **15. De verbinding tussen de toekomsttuin en de betrokken organisaties**

We zijn trots op onze medewerkers, wanneer zij in staat zijn in een toekomsttuin een nieuwe manier van kijken, denken en werken op te bouwen. Wij willen hen daarbij het vertrouwen geven om de professionele ontwikkelruimte volledig te benutten. Tegelijkertijd hechten we ook aan de verbinding tussen de toekomsttuinen en de eigen organisaties. Dat wil zeggen dat de medewerkers die werken in de toekomsttuinen, verbinding blijven houden met de eigen organisatie. Zij kunnen hun collega's die niet in de toekomsttuinen werken, vertellen over hun ervaringen en hen inspireren. Tegelijkertijd is het van belang dat (zeker in de eerste fase van de toekomsttuin) de expertise van de medewerkers in de toekomsttuin gevoed wordt door de eigen organisatie. We realiseren ons dat dit enige lenigheid vereist van de medewerker en van de organisatie wendbaarheid.

#### **16. Met welke kosten moet rekening gehouden worden?**

Bij de verder uitwerking en inrichting van de toekomsttuinen, zullen de jeugdhulpregio's hierover afspraken maken met de organisaties.

#### **17. Tijdelijke extra financiering om uiteindelijk financieel voordeel te creëren.**

We vragen de gemeenten om de opstart van de toekomsttuinen te financieren. Professionals die elkaar en elkaars werkwijze leren kennen, het pionieren, het ontwikkelen van een gezamenlijke geïntegreerde gezinsgerichte aanpak, kosten nu eenmaal tijd. Daarmee kunnen professionals geen volle caseloads draaien. Daar is extra financiering voor nodig. Daarnaast brengen de dagelijkse aansturing en inhoudelijke ondersteuning ook extra kosten met zich mee. Wij zijn ons zeer bewust van de schaarse middelen. Vanuit de ervaring met de pilot in de Food Valley wordt door de Gecertificeerde Instellingen de inschatting gemaakt dat na verloop van tijd in de Gelderse toekomsttuinen gezinnen beter en vaker in een vrijwillig kader geholpen kunnen worden. Dat zal in uiteindelijk een afname van het aantal jeugdbeschermingsmaatregelen en daarmee een krimp van de Gecertificeerde Instellingen gaan betekenen. Dat levert inhoudelijk voordeel op voor kinderen en gezinnen en uiteindelijk ook financieel voordeel voor gemeenten. De investering in de toekomsttuinen zal zich daarmee terugverdienen.

## 18. De projectstructuur en aansturing van de toekomsttuinen

De toekomsttuin kent een lokale inbedding en inrichting. We willen graag dat breder van de toekomsttuin geleerd wordt en daarom is jeugdhulp regionale en Gelderse uitwisseling van belang. Jeugdhulpregio's zijn straks in de positie om samen met de lokale teams, de Raad voor de Kinderbescherming, Veilig Thuis en de Gecertificeerde Instelling nader richting te geven aan de toekomsttuinen. Voor de projectstructuur en aansturing van de toekomsttuinen, vinden wij volgende zaken van belang:

- De toekomsttuin is een **netwerksamenwerking**. Medewerkers gaan vanuit de organisatie waar zij een dienstverband hebben aan het werk in de toekomsttuin. Om de kansen van de netwerkorganisatie te vergroten is het belangrijk om hier expertise bij te halen bij de ondersteuning van het proces om te komen tot netwerksamenwerking op strategisch, tactisch en operationeel niveau.
- De toekomsttuin krijgt vorm binnen een gemeente/enkele gemeenten. Een toekomsttuin krijgt daarmee een lokale inbedding.
- Op Gelders niveau wordt een structuur ingeregeld waardoor ambtelijk en bestuurlijk geleerd kan worden van de Gelderse toekomsttuinen.
- **Een heldere governance** per jeugdhulpregio/veiligheidsregio is van belang. Daarbij heeft het de voorkeur dat de bestuurlijke aansturing (**stuurgroep**) van de toekomsttuinen in Gelderland plaats vindt bij op de schaal van de veiligheidsregio. Deze schaal geeft de meeste kans om opgedane ervaringen, inzichten en knelpunten in de toekomsttuinen bestuurlijk te agenderen. Denk ook aan de benodigde verbindingen met politie, Openbaar Ministerie, ZSM, Reclassering, (O)GGZ, Zorg en Veiligheidshuizen, Burgemeesters etc, welke georganiseerd zijn op het niveau van de veiligheidsregio, dan wel groter. Dit geldt ook voor de aanbieders van jeugdhulp, aanpak huiselijk geweld, vrouwenopvang, verslavingszorg die hun organisatie veelal op het niveau van de veiligheidsregio hebben ingericht. Dit maakt aansluiting van de toekomsttuin op belangrijke partners kansrijker. De tactische aansturing (**projectgroep**) vindt plaats op de schaal jeugdhulpregio plaats. Hierin kunnen zaken die gesignaleerd worden in de toekomsttuin geverifieerd worden binnen de jeugdhulpregio (herkennen we dit knelpunt in de jeugdhulpregio, kunnen we van deze ervaring al breder binnen de jeugdhulpregio profiteren?) De operationele aansturing (**kerngroep**) vindt op lokaal niveau plaats.
- De dagelijkse aansturing van de medewerkers in de toekomsttuin wordt verzorgd door een teamleider. De ondersteuning op inhoud wordt verzorgd door een gedragswetenschapper. Dit zal meegenomen moeten worden in de financiering van de toekomsttuin.
- De ervaringen in de zes landelijke pilots leren ons dat tijd nodig is om tot nieuwe inzichten en ontwikkeling te komen. Ook de Gelderse toekomsttuinen zullen de tijd nodig hebben om in elke

jeugdhulpregio tot ontwikkeling en bloei te komen. Daarmee is de toekomsttuin geen kortlopend project, maar investeren we in een nieuwe toekomstige wijze van werken. Daar is tijd voor nodig.

Van belang is dat vanuit een gedeelde visie op **de bedrijfsvoering**, over onderstaande zaken afspraken gemaakt worden:

- o IT-hardware én software, *inclusief één registratiesysteem, waarin informatie goed en beveiligd gedeeld kan worden tussen betrokken medewerkers in de toekomsttuin, zonder dat dit extra administratieve last met zich meebrengt.*
- o Privacy AVG
- o Databescherming
- o Calamiteiten
- o Een omgeving waarin medewerkers kunnen leren, reflecteren en kwetsbaar mogen zijn.
- o Een fysieke werkplek; waar medewerkers elkaar kunnen ontmoeten
- o Deskundigheidsbevordering (
- o Behoud en bevordering van specifieke kennis:
  - Waarde voor huishoudens en gezinnen kennen van in vrijwillig kader blijven werken
  - Ervaring en vaardigheid in intensief contact leggen met volwassenen/ ouders, maar ook kunnen positioneren en omgaan met weerstand, kunnen motiveren, activeren, latente vragen in beeld brengen.
  - Het proces naar verplichtend kader kennen
  - Het signaleren en bespreekbaar maken van alle specifieke vormen hg/km
  - Lokale toegang Jeugdhulp, WMO, schuldenloket, t.b.v. domein overstijgend werken
  - Landelijke en lokale transformatielijnen (*beweging 0*) minder uithuisplaatsingen
  - Juridisch kaders, Jeugdwet en WMO
- o Instroom van casuïstiek (via Veilig Thuis en/of Lokale Teams)
- o Formatie; vaststellen minimaal aantal uren voor medewerkers toekomsttuin en financiering daarvan
- o Afspraken over klachtafhandeling

## **Bouwsteen 4: de Gelderse Jeugdbeschermingstafels**

## **Inleiding**

Het gesprek aan de Jeugdbeschermingstafel is voor ouders en hun kinderen van cruciaal belang. Uit het gesprek aan tafel wordt immers duidelijk of het gezin en de professional, die zijn zorgen kenbaar heeft gemaakt, in een vrijwillig kader verder kunnen of dat er een onderzoek door de Raad van de Kinderbescherming gedaan moet worden. Dat is een onderzoek naar de noodzaak van een jeugdbeschermingsmaatregel. Dat laatste heeft grote impact op het gezin. Het gesprek aan de Jeugdbeschermingstafel is daarmee een spannend en belangrijk moment voor het gezin en alle betrokkenen. De aandacht vanuit de Gelderse Verbeteragenda Jeugdbescherming voor de zeven Jeugdbeschermingstafels in Gelderland is daarmee verdiend.

Vanuit de Gelderse Verbeteragenda Jeugdbescherming willen we dat ouders en hun kinderen, die afhankelijk zijn van een gesprek en het besluitvormingsproces aan de Gelderse Jeugdbeschermingstafels, in grote lijn hetzelfde mogen verwachten. De werkwijze van de Jeugdbeschermingstafels komt voort uit de transitie Jeugdzorg in 2015 en is niet nieuw, maar niet eerder werd de werkwijze in de verschillende jeugdhulpregio's expliciet met elkaar vergeleken en besproken. In november en december 2020 zijn daarom een viertal bijeenkomsten gehouden met de voorzitters van de Jeugdbeschermingstafels. Bij die bijeenkomsten waren de projectleider Samenwerken en Kennisdelen en een medewerker van de Raad voor de Kinderbescherming aanwezig. Deze medewerker is vanaf 2015 betrokken geweest bij de opzet en start van de Jeugdbeschermingstafels in Gelderland.

In deze bijeenkomsten werd helder dat de overeenkomsten in werkwijze en uitgangspunten aan de Gelderse Jeugdbeschermingstafels groot zijn. Daarmee kunnen we spreken over de grote gemeenschappelijke deler en de kleine lokale verschillen. In dit document is te lezen wat de werkwijze is en wat gezinnen met hun professional aan een Gelderse Jeugdbeschermingstafel kunnen verwachten. De beschreven werkwijze kan gebruikt worden als onderliggend document bij evaluaties van de Jeugdbeschermingstafel in de regio.

Een belangrijke opdracht binnen de Gelderse Verbeteragenda Jeugdbescherming is van een estafette-model naar een teamsamenwerking te komen om zo de huidige lange jeugdbeschermings-keten te verkorten. De vraag is wat intensiever samenwerken van Veilig Thuis, de Gecertificeerde Instellingen, de Raad voor de Kinderbescherming en de lokale teams betekent voor de toekomstige ontwikkeling van de Jeugdbeschermingstafel. Helder mag zijn dat hier in de komende periode aandacht voor moet zijn en dat de voorzitters samen met de betrokken veiligheidspartners een gezamenlijke visie hierop moeten ontwikkelen. Bij het schrijven van deze bouwsteen was het echter nog te vroeg om expertise en ideeën daarover al mee te kunnen nemen.<sup>8</sup> Ook zal bij het schrijven van het inhoudelijk kader voor de nog in te richten toekomsttuinen aandacht zijn voor de samenhang tussen het intensiever samenwerken en de veiligheidspartners en de doorontwikkeling van de Jeugdbeschermingstafel.

### **1. Wie zit aan de Jeugdbeschermingstafel?**

---

<sup>8</sup> Het schrijven van een inhoudelijk kader voor de toekomsttuinen is één van de opdrachten binnen de GVJB en wordt in juni 2021 opgeleverd.

Een onafhankelijk voorzitter leidt het gesprek. Een medewerker van de Raad voor de Kinderbescherming denkt mee bij de veiligheidsvraagstukken van het gezin en bij de afweging of het noodzakelijk is dat hulp in een gedwongen kader plaats moet vinden of dat er nog mogelijkheden zijn dat het gezin in een vrijwillig kader hulp kan blijven ontvangen. De expertise vanuit de Gecertificeerde Instelling wordt ingezet door de aanwezigheid van een jeugdbeschermer aan tafel. Dit kan zijn op afroep maar in sommige regio's is de Gecertificeerde Instelling ook een vaste deelnemer. Ouders zijn altijd vaste gesprekspartner aan tafel. Kinderen boven de twaalf jaar zijn ook welkom bij een deel van het gesprek<sup>9</sup>. Omdat de impact van een gesprek met veel deelnemers voor een kind groot is, wordt in elke regio zorgvuldig gekeken op welke manier het kind gezien en gehoord kan worden. Dat kan ook indirect, door de inbreng van een professional die op basis contact met het kind daar een goed verslag van doet. Degene die het gezin aanmeldt bij de Jeugdbeschermingstafel is meestal de jeugd- en gezinsprofessional van het Lokale Team, maar kan ook een medewerker zijn van Veilig Thuis of een Gecertificeerde Instelling. Een leerplichtambtenaar kan zijn zorgen over het schoolverzuim van een leerling in samenwerking met het Lokale Team, Centrum Jeugd en Gezin inbrengen. Een zorgaanbieder doet dat eveneens in samenwerking met het Lokale Team, Centrum Jeugd en Gezin.

## **2. Met welk doel wordt met gezinnen gesproken aan de Jeugdbeschermingstafel?**

Het doel van het gesprek aan de Jeugdbeschermingstafel is te komen tot een besluit of de hulp die wordt geboden aan het gezin in een vrijwillig kader kan blijven plaats vinden of dat de Raad voor de Kinderbescherming een onderzoek moet gaan starten naar de noodzaak van een jeugdbeschermingsmaatregel. Omdat de impact van een jeugdbeschermingsmaatregel groot is voor kinderen en ouders, zien voorzitters er zoveel mogelijk op toe dat een raadsonderzoek voorkomen wordt. Waar ouders en de professional tijdens het gesprek aan de Jeugdbeschermingstafel toch nog een (laatste) kans zien om met nieuwe heldere afspraken het nog in het vrijwillig kader te proberen, dan wordt die mogelijkheid benut.

De Jeugdbeschermingstafel is oorspronkelijk opgezet als markeermoment in de toeleiding naar het gedwongen kader (een verzoek tot raadsonderzoek) Dit gesprek wordt ook wel het "vijf voor twaalf gesprek" genoemd. Gaandeweg is vanuit de behoefte van de Lokale Teams de behoefte ontstaan om in een eerder stadium van een vastlopend hulpverleningsproces het gezin in te brengen voor bespreking. Dit is wat de voorzitters in de praktijk het "kwart voor twaalf gesprek" noemen. De professional wil het kwart voor twaalf gesprek aan de jeugdbeschermingstafel inzetten om bij ouders een besef van urgentie te bewerkstelligen en zo alsnog een doorbraak in de samenwerking te bewerkstelligen. De onafhankelijke voorzitter en de setting van de Jeugdbeschermingstafel bieden een goede gelegenheid daarvoor. In navolging van dit gesprek kan de voorzitter een evaluatiemoment plannen waarin de voortgang kan worden besproken en er opnieuw met elkaar kan worden afgestemd over het vervolg. De evaluatie kan schriftelijk zijn of er kan een nieuw gesprek aan tafel plaatsvinden. De "kwart voor twaalf gesprekken" worden in alle jeugdhulpregio's in toenemende mate gevoerd en lijken daarmee goed aan te sluiten op de behoefte van de Lokale Teams.

## **3. Wat mag verwacht worden van een voorzitter?**

---

<sup>9</sup> Kinderen boven de 12 jaar worden in een klein gezelschap zonder ouders gesproken



De voorzitter is onafhankelijk, wat in deze wil zeggen dat zij of hij niet werkt voor een organisatie in de jeugdbescherming of jeugdhulp, maar in dienst is van de betreffende gemeenten die de Jeugdbeschermingstafel faciliteren. Onafhankelijkheid is een voorwaarde om de voorzitter de ruimte te geven volledig onafhankelijk het gesprek te kunnen leiden. De voorzitter zorgt ervoor dat vooraf alle informatie aanwezig is om het gesprek goed te kunnen voeren. Wanneer het verzoek tot bespreking nog vragen op roept of wanneer informatie ontbreekt, neemt de voorzitter hierover contact op met de professional.

De voorzitter verstaat de kunst van het contact leggen en het leiden van gesprek. De voorzitter luistert goed naar ouders en hun professional. De voorzitter sluit in taal aan bij het gezin. Indien nodig gaat de voorzitter met de professional voorafgaand aan de Jeugdbeschermingstafel nog met de professional in gesprek om duidelijkheid te krijgen over de vraagstelling en over verwachtingen die de professional van het gesprek heeft. De voorzitter bespreekt met de professional ook op welke manier de stem van het kind voldoende gehoord wordt aan tafel. Wanneer een professional doorgaans in een andere regio een verzoek tot bespreking voor de Jeugdbeschermingstafel indient, kan hij het voor hem gebruikelijke format gebruiken. De voorzitter legt dan contact met de professional, mocht informatie worden gemist.

#### **4. Wat mag verwacht worden van de professional van het gezin?**

Van de professional wordt verwacht dat deze een heldere onderbouwing schrijft in het verzoek tot bespreking, dat de aanleiding vormt voor een gesprek aan de Jeugdbeschermingstafel. De professional bespreekt dit verzoek met betrokkenen voordat het gesprek aan tafel plaatsvindt. Een veiligheidsplan is een vast onderdeel van het verzoek tot bespreking. De professional van het gezin verwoordt daar welke afspraken het gezin en de professional hebben gemaakt om de directe veiligheid te waarborgen, of waarom het niet is gelukt om tot dergelijke afspraken te komen. In het veiligheidsplan staat ook welke stappen genomen moeten worden, wanneer de ouders niet in staat blijken de veiligheid te waarborgen. Van de professional wordt dan verwacht dat zij, hij indien nodig op verzoek van de voorzitter nog eventueel ontbrekende informatie aanlevert.

#### **5. Wat mogen gezinnen verwachten van het gesprek aan de Jeugdbeschermingstafel?**

Ouders worden altijd actief uitgenodigd om aan te geven wat hun beeld is over het verloop van de hulp en hoe het thuis en met de kinderen gaat. Dit kan door een reactie te schrijven op de rapportage (het verzoek ter bespreking) en door dit te vertellen tijdens het gesprek aan de Jeugdbeschermingstafel. Ouders kennen en ontvangen het verzoek ter bespreking, welke door de bij het gezin betrokken professional is geschreven. Het kan ook zijn dat de ouders zelf deels meeschrijven aan de rapportage. Ouders hebben de mogelijkheid om een vertrouwensfiguur mee te nemen naar het gesprek. Als het gaat over kinderen boven de twaalf jaar wordt voorafgaand aan het gesprek door de voorzitter goed overleg gevoerd over de wijze waarop de inbreng van het kind een plek kan krijgen aan de Jeugdbeschermingstafel. Voorzitters weten dat het voor kinderen belastend kan zijn om aan tafel met zoveel vreemde volwassenen mee te doen aan een gesprek. Wanneer daar wel voor gekozen wordt, worden kinderen hier goed op voorbereid. Kinderen kunnen ook zelf een volwassene waar ze vertrouwen in hebben meenemen naar de Jeugdbeschermingstafel. Regelmatig wordt de keuze gemaakt om kinderen individueel (eventueel met deze vertrouwensfiguur) te spreken

voorafgaand aan het gesprek aan de JBT. Soms wordt het verhaal van het kind verwoordt door een professional, die goed kan vertellen hoe het met het kind gaat. Elke gemeente heeft op haar website een folder staan voor gezinnen en professionals over de werkwijze aan de Jeugdbeschermingstafel.

## **6. Wie is tijdens en na het gesprek verantwoordelijk voor de veiligheid in het gezin?**

Het is de verantwoordelijkheid van de voorzitter dat (on) veiligheid onderwerp van gesprek is aan de JBT. De voorzitter zorgt dat besproken wordt wie welke verantwoordelijkheid draagt om te zorgen dat het voldoende veilig is voor de kinderen in het gezin. Uiteraard zijn ouders zelf verantwoordelijk, maar helder moet zijn welke professional of vertrouwenspersoon uit het eigen netwerk, ouders daar direct bij ondersteunt en wie er toeziet op naleving van de afspraken in het veiligheidsplan. Dit plan is ook onderwerp van gesprek aan de Jeugdbeschermingstafel. Het veiligheidsplan moet (voor zover mogelijk) met ouders samen worden opgesteld. Het veiligheidsplan is van ouders; zij moeten zich eigenaar voelen. Hoe concreter de afspraken in het veiligheidsplan zijn, hoe beter. Er staat ook in beschreven welke stappen worden gezet wanneer ouders zich niet (kunnen) houden aan de afspraken. Na afloop van het gesprek aan de Jeugdbeschermingstafel wordt er, ongeacht het besluit dat is genomen, schriftelijk vastgelegd welke afspraken er aan de Jeugdbeschermingstafel zijn gemaakt over veiligheid en wie waarvoor verantwoordelijk is. Deze afspraken worden verstuurd naar het gezin en de betrokkenen die aanwezig waren bij het overleg aan de Jeugdbeschermingstafel.

## **7. Welke uitkomsten van de JBT zijn er mogelijk en hoe vindt besluitvorming aan tafel plaats?**

De volgende uitkomsten van de Jeugdbeschermingstafel zijn mogelijk:

1. Vrijwillige hulpverlening onder regie lokaal team wordt voortgezet.
2. Vrijwillige, maar niet niet-vrijblijvende hulpverlening voor een bepaalde periode; dit kan met inzet van de Gecertificeerde Instelling (vrijwillige, maar niet vrijblijvende trajecten), of door geplande evaluatiemomenten aan de Jeugdbeschermingstafel.
3. Vrijwillige, maar niet-vrijblijvende hulpverlening, in combinatie met een raadsonderzoek.
4. Alleen een raadsonderzoek.

Er wordt altijd een besluit genomen over:

- a. De route die na het overleg Jeugdbeschermingstafel gevolgd gaat worden;
- b. De continuering van de hulpverlening en welke hulpverlening nodig is;
- c. De veiligheidsafspraken worden zo nodig aangevuld.

De voorzitter is tijdens het gesprek gericht op het komen tot een helder gezamenlijk beeld van het gezin en hun problematiek; waar gaat het goed, waar loopt het spaak en waardoor komt dat? Van daaruit ontstaat het gesprek over wat er vervolgens nodig is. De voorzitter leidt dit gesprek naar een gezamenlijk besluit. Als deelnemers het niet eens worden heeft de voorzitter het mandaat om een besluit te nemen. De voorzitter vaart daarbij op de expertise van de Raad voor de Kinderbescherming, die vanuit hun positie kunnen afwegen of een raadsonderzoek passend is. De voorzitter blijft in alle gevallen in staat een onafhankelijk besluit te nemen.

## **8. Krijgen ouders en de professional een verslag van het gesprek aan de Jeugdbeschermingstafel?**

Ouders en hun professional krijgen na afloop van de JBT altijd een verslag van wat er aan tafel is besproken en besloten. Onderdeel daarvan is in elk geval de weergave van aan de Jeugdbeschermingstafel gemaakte afspraken. Ouders en professional hebben de gelegenheid de voorzitter te laten weten wanneer zij denken dat het geen juiste weergave is van het gesprek of de gemaakte afspraken. Deze reactie zal worden toegevoegd aan het verslag.

## **9. Hoe snel kan het gesprek aan de JBT gepland worden nadat een gezin is aangemeld?**

In elke Gelderse regio is wekelijks de mogelijkheid het gesprek aan de JBT te voeren. Het gesprek kan vrijwel altijd binnen anderhalve week à twee weken gevoerd worden. De professional die de aanmelding heeft gedaan bereidt in deze periode het gezin verder voor en zorgt tevens dat de voorzitter de benodigde informatie heeft. Wanneer de voorzitter een wachttijd voorziet die langer is dan twee weken, informeert hij hierover zijn eerste aanspreekpersoon binnen de gemeente en onderzoekt actief met deze aanspreekpersoon de mogelijkheden om de gesprekken weer binnen twee weken te kunnen voeren. Een optie waarvan nog meer gebruik van kan worden gemaakt is de mogelijkheid om het overleg te zoeken met een buurgemeente om te bezien of daar ruimte is bij de Jeugdbeschermingstafel om op korte termijn het gesprek te voeren. Hier zijn goede ervaringen mee in de samenwerking tussen de Jeugdbeschermingstafels in de Food Valley en Centraal Gelderland.

## **10. Waarin onderscheidt het gesprek aan de JBT van het gesprek aan andere tafels?**

Een professional heeft tal van mogelijkheden als het gaat om het bespreken van diverse vraagstukken aan verschillende tafels. De Jeugdbeschermingstafel is expliciet bedoeld voor de vraag of hulpverlening nog doorgang kan vinden in het vrijwillig kader, of in het voorgaande traject de mogelijkheden in het vrijwillige kader volledig zijn benut.

Aanleiding voor het gesprek aan de Jeugdbeschermingstafel zijn altijd zorgen over de bedreiging van een gezonde, positieve ontwikkeling van kinderen en het stagneren van de samenwerking tussen gezin en hulpverlener, dan wel het uitblijven van resultaten van de ingezette hulp. De gezamenlijke kennis en expertise van de vaste deelnemers aan de Jeugdbeschermingstafel is gericht op het inschatten van de veiligheid in het gezin, mede op basis van de motivatie, de leerbaarheid en het inzicht van ouders en daarmee op de (on)mogelijkheden, van het gezin, om uit de problemen te komen.

Het gesprek aan de Jeugdbeschermingstafel is niet bedoeld voor vragen over welke hulp bij welke zorgaanbieder ingezet moet worden. Het gesprek gaat niet over het zoeken naar maatwerk-oplossingen wanneer zorg niet direct geleverd kan worden. Deze gesprekken vinden plaats aan tafel met het Regionale Expert Team. Het gesprek aan de Multi Disciplinaire Aanpak (MDA++) tafel is gericht op het inzetten van integrale, gezinsgerichte hulp om transgenerationale patronen van huiselijk geweld te doorbreken. Net als het gesprek met het de Regionale Expert Team, gaat het hier ook om het inzetten, dan wel realiseren van hulp. Het gesprek aan de Jeugdbeschermingstafel kan niet vervangend zijn voor het Multi Disciplinaire Overleg (MDO) in het eigen (Lokale) team.

## **11. Wat wordt getoetst bij een voorgenomen beëindiging van de Onder Toezicht Stelling?**

Wanneer een jeugdbeschermer voornemens is de Onder Toezicht Stelling te beëindigen wordt dit voornemen besproken aan de Jeugdbeschermingstafel met ouders en eventueel kind(eren), de jeugdbeschermer, de voorzitter, het Lokale Team en de Raad voor de Kinderbescherming. De gang van zaken rondom de afsluiting van een Onder Toezicht Stelling en de wettelijk verplichte toetsende taak van de Raad voor de Kinderbescherming hierin is op deze manier een transparant proces voor ouders en kinderen. Ouders hebben regie over en worden (mede) verantwoordelijk gemaakt voor het vervolg. Het netwerk kan hierbij eveneens worden betrokken als daartoe mogelijkheden worden gezien. Het gezamenlijk doel is het waarborgen van de veiligheid van het kind, ook na afsluiten van de Onder Toezicht Stelling. Aan tafel worden met ouders en betrokkenen afspraken gemaakt over de veiligheid van het kind. Belangrijk is dat vervolghulpverlening gecontinueerd kan worden, met een concreet veiligheidsplan met daarin heldere afspraken over wie wat concreet bijdraagt vanuit welke betrokkenheid.<sup>10</sup>

## **12. Op welke wijze haalt de voorzitter feedback op over werkwijze van de Jeugdbeschermingstafel bij ouders en professionals?**

Sommige voorzitters vragen ouders een evaluatieformulier in te vullen en thuis in te vullen soms na afloop van het gesprek. In alle regio's wordt bij uitvoerend professionals van Lokale Teams en uitvoeringsorganisaties feedback opgehaald over de werkwijze van de Jeugdbeschermingstafels. Ook worden managers van Gecertificeerde Instellingen, Veilig Thuis en soms ook de Raad voor de Kinderbescherming hierover bevraagd. Helder is hoe meer gericht hier aandacht voor is, hoe groter de kans dat de samenwerking aan de Jeugdbeschermingstafel goed verloopt; deelnemers weten immers goed wat van de Jeugdbeschermingstafel en van de professional verwacht mag worden. In alle regio's vindt minimaal twee keer per jaar een evaluatiebijeenkomst plaats; waarbij Lokale Teams en betrokken veiligheidspartners wordt bevraagd of wat beter kan in de samenwerking. De voorzitter is actief in de uitnodiging tot evaluatie en reflectie; ook wanneer de bespreking met de professional of het gezin voor hen niet naar wens is verlopen of zij zich niet kunnen vinden in de uitkomst.

De kennismaking en uitwisseling tijdens de onlinebijeenkomsten in november en december 2020 is door de voorzitters als waardevol ervaren. Zij willen een aantal maal per jaar samen komen om thema's te bespreken die in hun dagelijks werk aan de orde zijn en elkaar op de hoogte te houden van regionale en landelijke ontwikkelingen. Zo wordt uitwisseling en gezamenlijk leren tussen de Gelderse voorzitters meer vanzelfsprekend.

## **Bouwsteen 5: Een vereenvoudigd aanmeldproces jeugdhulp**

---

<sup>10</sup> In het Rijk van Nijmegen vinden de toetsingen nog niet aan de Jeugdbeschermingstafel plaats. Het is wel de intentie van de voorzitters hier mee te gaan starten.

Eén van de opdrachten in de Gelderse Verbeteragenda Jeugdbescherming is de inrichting van een vereenvoudigd aanmeldproces jeugdhulp. De aanleiding hiervoor is dat jeugdbeschermers bovenmatig veel tijd besteden aan administratieve en organisatorische taken bij het zoeken naar tijdige en passende hulp. De oorzaken hiervoor zijn als volgt:

- Het tekort aan jeugdhulp, de daarmee gepaard gaande wachtlijsten en het daardoor niet vinden van tijdige en passende hulp, tevens het gemis aan ondersteuning vanuit gemeenten bij deze zoektocht.
- De diversiteit aan aanmeldroutes. De aanmeldroute jeugdhulp verschilt per gemeenten, dan wel per jeugdhulpregio.
- De diversiteit aan aanmeldformulieren. Elke zorgaanbieder hanteert zijn eigen aanmeldformulier. Jeugdbeschermers moeten voor dezelfde zorgvraag voor hetzelfde kind bij verschillende zorgaanbieders steeds andere aanmeldformulieren invullen met grotendeels dezelfde items.
- De afwezigheid van lokaal of regionaal zicht op de beschikbaarheid van zorg. Het is niet vanzelfsprekend dat een lokaal team medewerker zicht heeft op de beschikbaarheid van zorg. Daarnaast kunnen verwijzers in Gelderland geen gebruik maken van een zorgbeschikbaarheidstool waarin de beschikbaarheid van zorg per jeugdhulpregio inzichtelijk wordt.
- Het ontbreken van juiste en efficiënte ondersteuning/escalatie routes rond financiële kwesties over woonplaatsbeginsel of niet gecontracteerde zorg, vervoer
- Het gebruik van “bepalingen jeugdhulp” als administratief instrument om het berichtenverkeer en de rechtmatigheidscontrole “soepel” te laten verlopen

Binnen de Gelderse Verbeteragenda Jeugdbescherming kunnen we het tekort aan jeugdhulp niet oplossen. We denken wel met concrete voorstellen te doen op de volgende onderdelen, het aanmeldproces voor het inzetten van jeugdhulp te kunnen vereenvoudigen. Hierdoor moet het inzetten van jeugdhulp eenvoudiger worden en de administratieve last en naar zorg -zoekende- taken van jeugdbeschermers verminderen.

## **1. De uitgangspunten bij de twee Gelderse aanmeldroutes jeugdhulp**

Bij de ontwikkeling van de twee aanmeldroutes zijn onderstaande uitgangspunten van belang geweest.

### **1.1 Bij het zoeken van de juiste jeugdhulp is partnerschap vanzelfsprekend**

Gemeenten, lokale teams en gecertificeerde Instellingen werken vanuit partnerschap samen tijdens de stappen die gezet moeten worden bij de inzet van jeugdhulp. We zien het als een gezamenlijke verantwoordelijkheid om te komen tot de juiste en tijdige inzet van jeugdhulp. Daar hebben gemeenten, lokale teams en de gecertificeerde instellingen óók de zorgaanbieders bij nodig. We streven naar een optimale samenwerking vanuit ieders rol en verantwoordelijkheid.

### **1.2 Posities en wettelijke verantwoordelijkheden zoals opgenomen in de jeugdwet zijn leidend**

Bij de nieuwe aanmeldroutes zijn ieders positie en wettelijke verantwoordelijkheden zoals opgenomen in de jeugdwet (artikel 2.4.2, artikel 3.5) leidend.

### **1.3 Samenwerken op lokaal niveau staat centraal**

Een jeugdbeschermer heeft over het inzetten van jeugdhulp altijd contact met een lokaal team medewerker. Uiteraard met inachtneming dat de jeugdbeschermer bepaalt. De werkgroep vindt dat het contact tussen de jeugdbeschermer en de lokaal team medewerker een kwalitatieve toegevoegde waarde moet hebben. Wat betekent dit voor beide professionals:

Dat vraagt van de jeugdbeschermer dat hij/zij in een zo vroeg mogelijk stadium contact legt met de lokale toegang. Bij een voorgenomen bepaling jeugdhulp kan de jeugdbeschermer vanuit zowel het contact met het kind en gezin als de interne casuïstiek besprekingen met GW'er, goed onderbouwen waarom dit kind en gezin gebaat zijn bij deze hulp.

De lokaal team medewerker heeft kennis:

1. Van, of laat zich bijpraten over de actuele ontwikkelingen binnen het gezin, om de waarde van de beoogde inzet van hulp te kunnen meewegen.
2. Van het gecontracteerde regionale zorgaanbod om mee te kunnen wegen welk aanbod passend zou kunnen zijn, dan wel alternatieven aan te dragen.
3. Over actuele beschikbaarheid van het gecontracteerde regionale zorgaanbod, om mee te wegen of de passende hulp ook tijdig kan worden ingezet.

1.4 Het vinden van jeugdhulp wordt in elke jeugdhulpregio ondersteund.

Omdat in de 51 gemeenten in Gelderland de lokale toegang divers is georganiseerd, hebben lokaal team medewerkers ook verschillende opdrachten als het gaat om het zoeken van jeugdhulp. Daarmee is ook het zicht op lokale -, of regionaal zicht op beschikbaarheid van jeugdhulp zeer verschillend van kwaliteit. In die gemeenten/regio's waarin de lokaal team medewerker optimaal is toegerust om in partnerschap advies én ondersteuning te bieden bij het zoeken en realiseren van tijdige en passende, hulp is dit de meest gewenste situatie.

1.5 De aanmeldroute geldt voor alle Gelderse kinderen die jeugdhulp nodig hebben.

De aanmeldroute jeugdhulp geldt voor de sectoren Jeugd & Opvoedhulp, Licht Verstandelijk Beperkten, Jeugdpsychiatrie.

**Vertaling van termijnen en afspraken uit doorbraakplan naar de twee aanmeldroutes jeugdhulp**

Zoals aangekondigd in het ambtelijk overleg van 17 mei en bestuurlijk overleg van 4 juni zijn de termijnen en afspraken uit het doorbraakplan vertaald naar de twee nieuwe aanmeldroutes. Dit op verzoek van enkele jeugdhulpregio's die niet akkoord konden gaan met escalatiemodel B als permanente werkwijze. Daarbij kwam ook de feedback dat in het doorbraakplan oneigenlijk gebruik gemaakt werd van het Regionaal Expert Team. Beschreven staat daar dat het Regionaal Expert Team ingezet kan worden wanneer een jeugdbeschermer geen contact weet te krijgen met een lokaal team medewerker. In diverse besprekingen afgelopen weken is helder geworden dat dit niet wenselijk is.

Volgende termijnen en stappen zijn opgenomen in de twee aanmeldroutes

- De termijn van twee werkdagen die is genoemd in het escalatiemodel bij stap 1, het contact leggen van de jeugdbeschermer met de lokaal team medewerker is vertaald naar binnen drie werkdagen in aanmeldroute 301. Reden is dat de termijn in de aanmeldroutes steeds aangeduid worden in termijnen van *binnen* een aantal werkdagen. Binnen aanmeldroute 315 is deze termijn binnen vijf werkdagen. Deze termijn is langer omdat in 315 in de eerste stap zowel contact is met de lokaal team medewerker en de zorgaanbieder.
- De termijn van twee weken die is genoemd in het escalatiemodel bij stap 2, het organiseren dan wel het zicht hebben op tijdige en passende hulp is vertaald in 301 naar een termijn van twee/drie weken voor het doorlopen van stap 2 t/m stap 4 en in 315 naar een termijn van twee weken.
- De termijn van twee weken die is genoemd in het escalatiemodel bij stap 3, het bespreken van een casus bij het RET is overgenomen in beide aanmeldroutes onder stap 5 B.
- De termijn van één week die is genoemd in het escalatiemodel bij stap 4, voor een bestuurlijke escalatie, is overgenomen in beide aanmeldroutes onder stap 6.

Het eerste contact tussen jeugdbeschermer en lokaal teammedewerker in de aanmeldroutes

Helder is dat het van groot belang is dat het eerste contact tussen jeugdbeschermer zo snel mogelijk plaats vindt. Dat vraagt van gemeenten en Gecertificeerde Instellingen dat zij investeren in bouwsteen 2 Samenwerken en leren op lokaal niveau. Dat zal zorgen voor jeugdbeschermers en lokaal team medewerkers elkaar kennen én steeds beschikken over juiste namen en contactgegevens van elkaar. Het is ook van belang dat de jeugdbeschermer ook een tweede lokaal team medewerker belt, mogelijk een koppelgenoot, om de kans te vergroten snel contact te krijgen. Mocht dit contact niet tot stand komen binnen de gestelde termijn, kan dit gemeld worden bij een door de jeugdhulpregio aangewezen regionale contactpersoon. Bij voorkeur is dit iemand die de urgentie kent van het inzetten van jeugdhulp. Deze regionale contactpersoon verzorgt een korte schakelfunctie en zorgt dat contact gerealiseerd wordt tussen jeugdbeschermer en lokaal team medewerker. Deze regionale contactpersoon neemt geen uitvoerende taken van beiden over.

## De 301 Aanmeldroute jeugdhulp – De Lokale Toegang route

Stap 1. De jeugdbeschermer legt contact met de lokaal team medewerker over de gewenste inzet van jeugdhulp

Zo vroeg als mogelijk, in ieder geval wanneer sprake is van een voorgenomen bepaling jeugdhulp, legt de jeugdbeschermer contact met de lokaal team medewerker. Dit contact vindt binnen drie werkdagen plaats. De jeugdbeschermer en de lokaal team medewerker bespreken de inhoud van de meest wenselijke jeugdhulp, de duur en omvang van de toewijzing. Ook worden de mogelijkheden van de sociale kaart besproken en worden evaluatiemomenten vastgelegd. Daarnaast wordt gekeken wat de tijdige beschikbaarheid van het gecontracteerde zorgaanbod is, en wordt besloten welke zorgaanbieder voor de jeugdhulp benaderd dient te worden. Uitgegaan wordt van gecontracteerd zorgaanbod. Alleen bij uitzondering kan na overleg met de door de gemeente aangewezen functionaris, niet gecontracteerde zorg overwogen en ingezet worden.

### Randvoorwaarden:

De lokaal team medewerker heeft kennis:

1. Van, of laat zich bijpraten over de actuele ontwikkelingen binnen het gezin, om de waarde van de beoogde inzet van hulp te kunnen meewegen.
2. Van het gecontracteerde regionale zorgaanbod, voorzieningen (inclusief regionale routes voor complexe hulpvragen, RET, etc.) om mee te kunnen wegen welk aanbod passend zou kunnen zijn, dan wel alternatieven aan te dragen.
3. Over actuele beschikbaarheid van het gecontracteerde regionale zorgaanbod, om mee te wegen of de passende hulp ook tijdig kan worden ingezet.

Stap 2. De jeugdbeschermer stelt de (generieke) bepaling jeugdhulp vast en vult het aanmeldformulier in. Op basis van het overleg met de lokaal team medewerker stelt de jeugdbeschermer de (generieke) bepaling jeugdhulp vast. In de bepaling jeugdhulp worden de duur, passende zorgvorm, de omvang per periode en de evaluatiemomenten vastgelegd. Hetgeen in de Bepaling jeugdhulp wordt vastgelegd is in overeenstemming met de regionale inkoopafspraken die van toepassing zijn. Op basis van de bepaling jeugdhulp vult de jeugdbeschermer het eenduidige aanmeldformulier in.

Stap 3. De jeugdbeschermer verstuurt de (generieke) bepaling jeugdhulp en het aanmeldformulier naar de lokaal team medewerker en verstuurt het aanmeldformulier naar de zorgaanbieder.

De jeugdbeschermer verstuurt de (generieke) bepaling jeugdhulp en het aanmeldformulier naar de lokaal team medewerker. Dit doet hij binnen vijf werkdagen na het overleg met de lokaal team medewerker. Ook verstuurt de jeugdbeschermer binnen vijf werkdagen het aanmeldformulier naar de zorgaanbieder die uit het overleg met de lokaal team medewerker als voorkeursaanbieder naar voren is gekomen.

Stap 4. De backoffice van de gemeente verstuurt een 301-bericht naar de zorgaanbieder.

De lokaal team medewerker zorgt ervoor, dat binnen vijf werkdagen na ontvangst van de (generieke) bepaling jeugdhulp (en het eenduidige aanmeldformulier) de backoffice een 301-bericht naar de zorgaanbieder verstuurt. Daar waar de benaderde zorgaanbieder tijdige jeugdhulp kan leveren die aansluit bij de meest gewenste zorg uit de bepaling jeugdhulp is dit de meeste gewenste uitkomst en kan de zorg gestart worden. Daar waar het aanbod en de tijdige inzet van jeugdhulp (toch) niet passen, of waar de zorgaanbieder inschat dat geschakeld moet worden met een netwerk van aanbieders, dan wel met het (vooroverleg van) Regionaal Expert Team, volgt stap 5. De zorgaanbieder reageert dan binnen vijf werkdagen



met een afwijzing op de toewijzing richting de backoffice van de gemeente en een bericht naar de jeugdbeschermer en schakelt met de jeugdbeschermer over de volgende stap. Het formele bericht van de 'afwijzing, geen tijdige en/of passende hulp' kunnen bieden is helpend bij, dan wel de legitimatie tot vervolgstap.

*De termijn voor stap 2 t/m stap 4 is drie weken* Dat wil zeggen dat binnen drie weken na stap 1 helder is of de passende tijdig geboden wordt.

Stap 5. De jeugdbeschermer en zorgaanbieder schakelen het netwerk van zorgaanbieders in of het (vooroverleg van het) Regionaal Expert Team.

Mocht de zorgaanbieder geen passende en/of tijdige jeugdhulp in kunnen zetten, of mocht de zorgaanbieder de casus regionaal of met andere aanbieders willen bespreken, schakelen de jeugdbeschermer en zorgaanbieder met een netwerk van zorgaanbieders of een (vooroverleg van) een RET. De zorgaanbieder wordt in deze stap "mede-eigenaar" van het vinden van jeugdhulp. De jeugdbeschermer blijft te allen tijde verantwoordelijk. De jeugdbeschermer informeert de lokaal team medewerker over de vervolgstappen.

#### A. Netwerk van zorgaanbieders

De jeugdbeschermer (of in overleg; zorgaanbieder) legt de zorgvraag neer bij een netwerk van zorgaanbieders. Zij kijken samen wie de zorg kan leveren. Het netwerk maakt zich gezamenlijk verantwoordelijk voor het leveren van de zorg. Dat betekent dat de jeugdbeschermer mag verwachten dat de zorgaanbieder die het 301 bericht ontvangen heeft (stap 4), bij het niet kunnen leveren van de gevraagde jeugdhulp de vraag neerlegt bij het netwerk, waar de aanbieder uiteraard ook zelf onderdeel vanuit maakt. Zodra tijdige en passende jeugdhulp is gevonden bij een zorgaanbieder, stuurt deze het aanmeldformulier naar de zorgaanbieder die de zorg gaat leveren. Ook zorgt de lokaal team medewerker ervoor dat de backoffice van de gemeente binnen vijf werkdagen de toewijzing (301 bericht) verstuurt aan de zorgaanbieder.

#### B. Regionaal Expert Team

De jeugdbeschermer en de zorgaanbieder gaan naar hun Regionaal Expert Team waar de gemeente en verschillende zorgaanbieders mee kunnen denken hoe de tijdige en passende hulp te kunnen leveren. Het Regionaal Expertteam bespreekt de casus binnen twee weken. Het RET heeft een inspanningsverplichting en probeert met de jeugdbeschermer te komen tot een maatwerkoplossing. Wanneer dit door de wachttijden, visieverschil tussen professionals óf het mogelijk te laat inschakelen van het RET niet lukt, dan wordt één zorgaanbieder van het RET gevraagd de jeugdbeschermer te ondersteunen om een doorbraak in de impasse te bewerkstelligen. Het RET kan aanvullende expertise (of procesregie) toevoegen via het Boven regionale expertisenetwerk Gelderland (BOEG). Als de bespreking van de casus binnen het Regionaal Expert Team niet heeft geleid tot (zicht op) passende hulp, volgt, stap 6.

Stap 6. De teamleider schaal op naar de regionale contactpersoon binnen de jeugdhulpregio

De jeugdbeschermer informeert zijn teamleider van de Gecertificeerde Instelling. Deze legt direct contact met de regionale contactpersoon binnen de jeugdhulpregio om dit te melden. Gezamenlijk bespreken zij de reden van het (na het nemen van bovenstaande vijf stappen) niet hebben kunnen vinden van tijdige en passende hulp (wachttijden, visieverschil, het mogelijk te laat inschakelen RET). Het gesprek heeft als doel om na de analyse te komen tot de juiste stap om te komen tot de daadwerkelijke inzet van de noodzakelijke hulp. De teamleider van de GI, maar ook de regionale contactpersoon kan besluiten om hiertoe bestuurlijk te escaleren. Dit gesprek en zo nodig de bestuurlijke escalatie moeten binnen een week plaats vinden Uitgaande van de hoge uitzonderlijkheid dat bestuurlijke escalatie nodig zal zijn.

## De 315 Aanmeldroute jeugdhulp - De Zorgaanbieder route

Stap 1. De jeugdbeschermer zoekt afstemming met lokaal team medewerker en zorgaanbieder over de gewenste inzet van jeugdhulp -

De jeugdbeschermer stemt af met zowel de lokaal team medewerker als een zorgaanbieder over de in te zetten jeugdhulp. Van belang is dat de jeugdbeschermer met zowel de inbreng van de lokaal team medewerker als de zorgaanbieder komt tot een evenwichtig besluit over de meest gewenste vorm van jeugdhulp. Op basis van afstemming met beiden wordt de meest gewenste vorm van hulp "bepaald". De volgorde is hierin niet vast bepaald. Het is aan de jeugdbeschermer om te beslissen met wie hij als eerst contact zoekt. Uitgegaan wordt van gecontracteerd zorgaanbod. Alleen bij uitzondering kan na overleg met de door de gemeente aangewezen functionaris, niet gecontracteerde zorg overwogen en ingezet worden. Het overleg met de zorgaanbieder en de lokaal team medewerker vindt binnen vijf werkdagen plaats.

*Het advies is om te beginnen bij de lokaal team medewerker. Het betrekken van de lokaal team medewerker bij de vaststelling van de bepaling jeugdhulp is gericht op de toegevoegde waarde die de lokaal team medewerker levert, en niet vanuit een procedurele verplichting. De toegevoegde waarde van een lokaal team medewerker is de kennis die hij heeft over het gezin, het kind, het gecontracteerde zorgaanbod, de beschikbaarheid van het zorgaanbod, en de verwijzingsroutes geldend in de betreffende gemeente. Zo kan de lokaal team medewerker de jeugdbeschermer adviseren contact te leggen met een individuele zorgaanbieder die past bij de zorgvraag, maar mogelijk ook doorverwijzen naar een netwerk van zorgaanbieders. Dit maakt het voor een jeugdbeschermer gemakkelijker om gericht zorgaanbieders te benaderen, en voorkomt dat een jeugdbeschermer veel zorgaanbieders moet bellen (of niet weet waar te beginnen). Daarnaast is het van toegevoegde waarde dat een lokaal team medewerker bij de casus betrokken wordt, ook gezien de rol van de lokaal team medewerker op het moment dat de jeugdhulp of een jeugdbeschermingsmaatregel eindigt en actieve betrokkenheid van het lokaal team wenselijk is.*

### Randvoorwaarden:

De lokaal team medewerker heeft kennis:

1. Van, of laat zich bijpraten over de actuele ontwikkelingen binnen het gezin, om de waarde van de beoogde inzet van hulp te kunnen meewegen.
2. Van het gecontracteerde regionale zorgaanbod, voorzieningen (inclusief regionale routes voor complexe hulpvragen, RET etc.) om mee te kunnen wegen welk aanbod passend zou kunnen zijn, dan wel alternatieven aan te dragen.
3. Over actuele beschikbaarheid van het gecontracteerde regionale zorgaanbod, om mee te wegen of de passende hulp ook tijdig kan worden ingezet.

Stap 2. De jeugdbeschermer stelt bepaling jeugdhulp vast en vult éénduidig aanmeldformulier in op basis van afstemming met zowel lokaal team medewerker als zorgaanbieder.

Naar aanleiding van de afstemming met zowel de lokaal team medewerker als de zorgaanbieder stelt de jeugdbeschermer de bepaling jeugdhulp vast. In de bepaling jeugdhulp worden de duur, passende zorgvorm, omvang per periode en de evaluatiemomenten vastgelegd. Hetgeen in de bepaling jeugdhulp wordt vastgelegd is in overeenstemming met de regionale inkoopafspraken die van toepassing zijn. Op basis van de bepaling vult de jeugdbeschermer het aanmeldformulier in.

Stap 3. De jeugdbeschermer verstuurt bepaling jeugdhulp en aanmeldformulier naar zorgaanbieder

De jeugdbeschermer stuurt de bepaling jeugdhulp en het aanmeldformulier binnen vijf werkdagen na het

overleg met de lokaal team medewerker en zorgaanbieder, naar de zorgaanbieder. Daarnaast worden de bepaling jeugdhulp en het aanmeldformulier tegelijkertijd naar de lokaal team medewerker gestuurd. Daar waar de benaderde zorgaanbieder inderdaad tijdige hulp kan leveren die aansluit bij de meest gewenste hulp vanuit de bepaling jeugdhulp is dit de meest gewenste uitkomst en volgt stap 4. Daar waar het aanbod en tijdige inzet van hulp (toch) niet passen, of waar de zorgaanbieder inschat dat het nodig is om te schakelen met een netwerk van aanbieders, dan wel het (vooroverleg van het) RET, volgt stap 5.

*De termijn voor stap 2 en 3 is twee weken. Dat wil zeggen dat binnen twee weken na stap 1 helder is of de passende hulp tijdig geboden kan worden.*

Stap 4. De zorgaanbieder verstuurt 315-bericht naar de backoffice van de gemeente. De zorgaanbieder verstuurt binnen vijf werkdagen een 315-bericht naar de backoffice van de verantwoordelijke gemeente en neemt de jeugdbeschermer mee in de communicatie. De specifieke IJW-codering in het 315-bericht is een verantwoording vanuit de zorgaanbieder. Wanneer de zorgaanbieder het 315-bericht indient zal er te allen tijde de juiste vorm van hulp worden aangevraagd. De zorgaanbieder is ten slotte de expert op het gebied van de te bieden jeugdhulp. Als het 315-bericht juist is verstuurd, en de informatie correct is, verstuurt de backoffice binnen vijf werkdagen een 301-bericht naar de zorgaanbieder.

Stap 5. De jeugdbeschermer en zorgaanbieder schakelen het netwerk van zorgaanbieders in of het (vooroverleg van het) Regionaal Expert Team.

Mocht de zorgaanbieder geen passende en/of tijdige jeugdhulp in kunnen zetten, of mocht de zorgaanbieder de casus regionaal of met andere aanbieders willen bespreken, schakelen de jeugdbeschermer en zorgaanbieder met een netwerk van zorgaanbieders of een (vooroverleg van een) RET. De zorgaanbieder wordt in deze stap “mede-eigenaar” van het vinden van jeugdhulp. De jeugdbeschermer blijft te allen tijde verantwoordelijk. De jeugdbeschermer informeert de lokaal team medewerker over de vervolgstappen.

#### A. Netwerk van zorgaanbieders

De jeugdbeschermer (of in overleg; zorgaanbieder) legt zorgvraag neer bij een netwerk van zorgaanbieders. Zij kijken samen wie de zorg kan leveren. Het netwerk maakt zich gezamenlijk verantwoordelijk voor het leveren van de zorg. Dat betekent dat de jeugdbeschermer die bij *stap 3 Jeugdbeschermer verstuurt bepaling jeugdhulp en aanmeldformulier naar zorgaanbieder* mag verwachten dat de zorgaanbieder bij het niet kunnen leveren van de gevraagde jeugdhulp de vraag neerlegt bij het netwerk, waar de aanbieder uiteraard ook zelf onderdeel vanuit maakt. De zorgaanbieder waar de jeugdbeschermer zich als eerste tot richt, met zijn vraag voor jeugdhulp, wordt daarmee “mede-eigenaar” van het vinden van de jeugdhulp. De Jeugdbeschermer blijft te allen tijde verantwoordelijk. Zodra tijdige en passende jeugdhulp is gevonden bij een zorgaanbieder stuurt de zorgaanbieder de bepaling jeugdhulp en het aanmeldformulier door aan de zorgaanbieder die de jeugdhulp gaat leveren. De zorgaanbieder die de jeugdhulp gaat leveren stuurt vervolgens binnen vijf werkdagen na ontvangst van de bepaling jeugdhulp een 315-bericht aan de backoffice van de verantwoordelijke gemeente. De backoffice stuurt vervolgens binnen vijf werkdagen de toewijzing met een 301-bericht.

#### B. Regionaal Expert Team

De jeugdbeschermer en de zorgaanbieder gaan naar hun Regionaal Expert Team waar de gemeente en verschillende zorgaanbieders mee kunnen denken hoe de tijdige en passende hulp te kunnen leveren. Het Regionaal Expertteam bespreekt de casus binnen twee weken. Het RET heeft een inspanningsverplichting en probeert met de jeugdbeschermer te komen tot een maatwerkoplossing. Wanneer dit door de wachttijden, visieverschil tussen professionals óf het mogelijk te laat inschakelen van het RET niet lukt, dan wordt één zorgaanbieder van het RET gevraagd de jeugdbeschermer te ondersteunen om een doorbraak in de impasse

te bewerkstelligen. Het RET kan aanvullende expertise (of procesregie) toevoegen via het Bovenregionale expertisenetwerk Gelderland (BOEG). Als de bespreking van de casus binnen het Regionaal Expert Team niet heeft geleid tot (zicht op) passende hulp, volgt, stap 6.

Stap 6. De teamleider schaaft op naar de regionale contactpersoon binnen de jeugdhulpregio. De jeugdbeschermer informeert zijn teamleider van de Gecertificeerde Instelling. Deze legt direct contact met de regionale contactpersoon binnen de jeugdhulpregio om dit te melden. Gezamenlijk bespreken zij de reden van het (na het nemen van bovenstaande vijf stappen) niet hebben kunnen vinden van tijdige en passende hulp (wachtlijden, visieverschil, het mogelijk te laat inschakelen RET). Het gesprek heeft als doel om na de analyse, te komen tot de juiste stap om te komen tot de daadwerkelijke inzet van de noodzakelijke hulp. De teamleider van de Gecertificeerde Instelling, maar ook de regionale contactpersoon kan besluiten om hiertoe bestuurlijk te escaleren. Dit gesprek en zo nodig de bestuurlijke escalatie moeten binnen een week plaats vinden. Uitgaande van de hoge uitzonderlijkheid dat bestuurlijke escalatie nodig zal zijn.

## **2. Aan welke voorwaarden moet worden voldaan om beide aanmeldroutes succesvol te laten verlopen?**

Zoals geschetst is/wordt de verbinding tussen de jeugdbeschermer en de lokaal team medewerker in beide aanmeldroutes van belang bij de inzet van jeugdhulp. Het is echter in de huidige praktijk nog lang niet altijd een gebaad pad. Immers zijn aanmeldroutes in gemeenten en jeugdhulpregio's divers, zijn jeugdbeschermers daar niet altijd van op de hoogte en weten lokaal team medewerkers niet altijd wat van hen gevraagd wordt in het contact met de jeugdbeschermer.

*Opgemerkt wordt dat de ervaringen vanuit jeugdbeschermers dat de werkwijze "Actieve regie" door het lokaal team (ook) tijdens de jeugdbeschermingsmaatregel in de regio Food Valley positief zijn. Partnerschap wordt hierin door jeugdbeschermers en lokaal team medewerkers als vanzelfsprekend ervaren.*

Het is van belang om helder te zijn over de voorwaarden die nodig zijn om succesvol te kunnen samenwerken. Immers moet het gesprek tussen de jeugdbeschermer en de lokaal team medewerker over de hulpvraag van het gezin en de voorgenomen bepaling jeugdhulp van waarde zijn. Dat kan wanneer voldaan wordt aan volgende voorwaarden. De lokaal team medewerker heeft kennis:

1. Van- of laat zich bijpraten over de actuele ontwikkelingen binnen het gezin om de waarde van de beoogde inzet te kunnen meewegen.
2. Van het gecontracteerde regionale zorgaanbod, voorzieningen (inclusief regionale routes voor complexe hulpvragen) om mee te kunnen wegen welk aanbod passend zou kunnen zijn, dan wel alternatieven aan te dragen.
3. Over actuele beschikbaarheid van het gecontracteerde regionale zorgaanbod, om mee te wegen of de passende hulp ook tijdig kan worden ingezet.

Voor randvoorwaarde 2 geldt dat elke gemeente inzicht dient te hebben in het gecontracteerde lokale, regionale, bovenregionale én landelijke zorgaanbod. Dit betreft zowel de individuele voorzieningen als ook de algemene voorzieningen (zonder beschikking) binnen de gemeente. Door alle zorgvormen inzichtelijk te hebben is het mogelijk om gezamenlijk met de Jeugdbeschermer te zoeken naar de meest passende vorm van jeugdhulp en eventuele ondersteuning voor het gezin.

In het verlengde van randvoorwaarde 2, bevindt zich randvoorwaarde 3. Hier wordt vervolgens de slag gemaakt naar het daadwerkelijk inzetten van de meest passende vorm van jeugdhulp en eventuele ondersteuning voor het gezin. Dit voorkomt dat jeugdbeschermers veel tijd moeten besteden aan het zoeken naar waar de passende hulp ook tijdig beschikbaar is.

Voor gemeenten is het van belang om aan de slag te gaan met het realiseren van deze concrete randvoorwaarden. Vanuit de GVJB zien we hier een drietal mogelijkheden voor

- a. De gemeenten ondersteunen dit door een trainingsprogramma aan de lokaal team medewerkers
- b. De gemeenten delegeren een deel van deze taken naar een regionale “zorgbemiddelaar”
- c. De gemeenten schaffen beschikbaarheid informatiesoftware aan.

Voor mogelijkheid a. wordt aangesloten bij al aanwezige randvoorwaarden in de gemeenten. De lokaal team medewerkers dienen nog ondersteund te worden in de nieuwe werkwijze. Mogelijkheid b. zorgt bij gemeenten voor een centrale persoon, waar alle informatie over gecontracteerde én beschikbare zorgaanbod samenkomt. Deze zorgbemiddelaar dient goed bereikbaar en beschikbaar te zijn voor de lokaal team medewerkers en de Jeugdbeschermer. Veelal kan afstemming over enkele dagen uitgesmeerd worden (voorstel maximaal 3 werkdagen), waarbij er in het geval van spoed direct geschakeld dient te kunnen worden. Een laatste mogelijkheid is het automatiseren van de kennis over het gecontracteerde én beschikbare zorgaanbod. Hiervoor is al binnen de werkgroep Monitoring een presentatie ontvangen van de aanbieder ‘Beschikbaarheidswijzer’. Deze organisatie is de enige speler die hier momenteel een softwareoplossing voor biedt. Deze oplossing wordt landelijk door steeds meer Jeugdhulpregio’s gebruikt. Deze oplossing zou betekenen de plicht opnemen in de overeenkomsten met Jeugdhulpaanbieders dat zij het beschikbare zorgaanbod frequent bijwerken.

In de werkgroep Contracten is besproken dat jeugdhulpregio’s de tijd krijgen om te bepalen op welke wijze jeugdhulpregio’s ervoor gaan zorgen dat aan gestelde voorwaarden kan worden voldaan.

### **3.Eén bepaling jeugdhulp**

De wens om tot één bepaling jeugdhulp te komen, generiek en losgekoppeld van de duur van de juridische beschikking is op hoofdlijnen uitgewerkt. Met behulp van de juristen van de betrokken Gecertificeerde Instellingen wordt gezocht naar de juiste formuleringen die deze loskoppeling ondersteunen. Ook wordt uitgezocht in overleg met de zorgaanbieders en specialisten in het gemeentelijke IJW-berichtenverkeer naar een werkwijze die een administratieve lastenverlichting geeft en de werking van het declaratieberichtenverkeer niet aantast. Dit wordt gebaseerd op de in de werkgroep Monitoring uitgewerkte tussentaal (groepering van productcodes jeugdhulp over de regio’s heen)

#### **Voorwaarden bij succesvolle werking van één bepaling jeugdhulp**

Voor de Jeugdbeschermers betekent de nieuwe werkwijze een aanpassing in het opstellen van een generieke bepaling jeugdhulp. Omdat we naar alle waarschijnlijkheid sprake zal zijn van twee aanmeldroutes, zal er voor de jeugdbeschermer ook verschil zijn in de werkwijze als het gaat over de bepaling jeugdhulp, echter het blijft één bepaling jeugdhulp in een nieuwe vorm.

In een 301 aanmeldroute, wordt er altijd met de lokaal team medewerker afgestemd over het opstellen van de bepaling. Door afspraken te maken over periodes van evaluatie blijft de lokaal team medewerker samen met de Jeugdbeschermer betrokken bij het gezin en kan er gezamenlijk gekeken worden naar de meest

passende inzet van Jeugdhulp. De Jeugdbeschermer schrijft de generieke bepaling en de lokaal team medewerker zal in overleg met IJW-backoffice collega's de codering bepalen in het 301 bericht.

In een 315 aanmeldroute vindt de afstemming met de gemeente wat later in het proces plaats. Jeugdbeschermers sturen na overleg met de zorgaanbieders de bepaling jeugdhulp naar de zorgaanbieder. De zorgaanbieder verzoekt vervolgens de gemeente om de afgifte van de toewijzing. De zorgaanbieder moet over de juiste informatie beschikken om de goede productcode te kunnen gebruiken, aangeven in het verzoek om de afgifte van de toewijzing beschikking.

Van de Gecertificeerde Instellingen wordt gevraagd:

De Gecertificeerde Instellingen zullen alle Jeugdbeschermers trainen in de nieuwe werkwijze rond het vereenvoudigd aanmeldproces jeugdhulp. Ook worden Jeugdbeschermers voorzien van een nieuw format ten behoeve van het opstellen van een bepaling. Hier komen de verplichte processtappen ook in terug. Dit format zal ook worden afgestemd met zorgaanbieders, dit om zo ook de 315-route goed te faciliteren.

*Dit vraagt om een verlengde investering van de werkgroep en een projectleider vanaf september 2021.*

#### **4.Eén Gelders aanmeldformulier voor alle vormen van jeugdhulp**

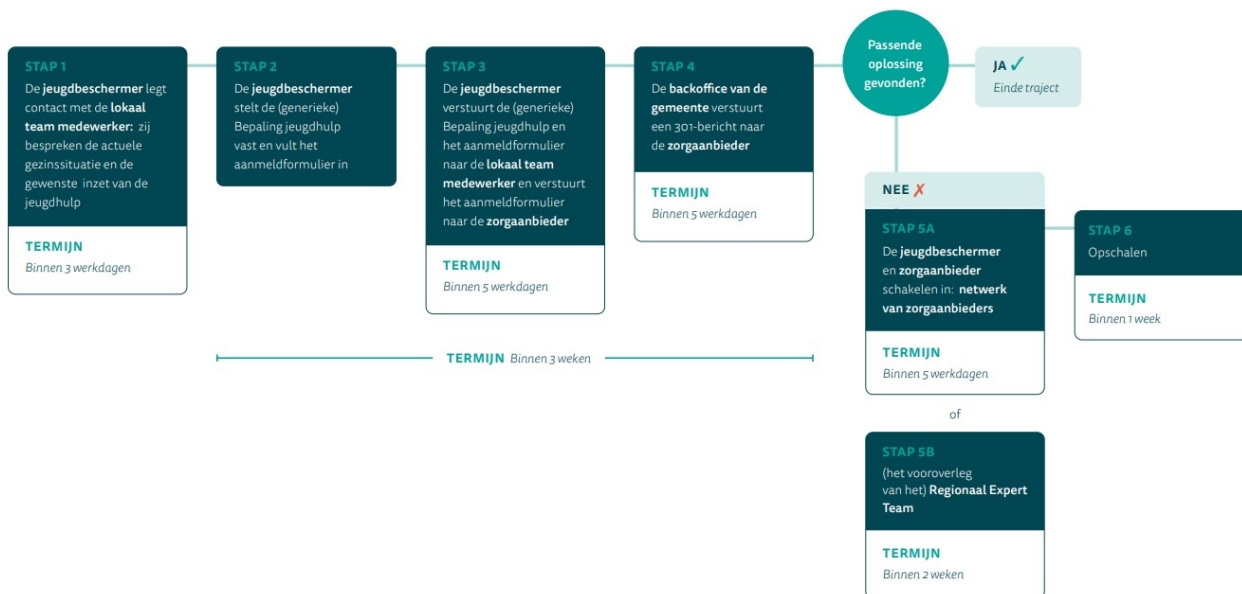
Met zeven grote aanbieders van jeugdhulp wordt gewerkt aan één aanmeldformulier voor alle vormen van jeugdhulp. De bereidheid van de aanbieders; Karakter, Driestroom, de Lichtenvoorde, Pluryn, 'sHeerenloo, Entrealindenhout en Pactum is groot om de administratieve last voor jeugdbeschermers en (andere verwijzers) te verkleinen en te komen tot één aanmeldformulier. De zorgaanbieders spelen allen een actieve rol binnen de verschillende Regionale Expert Teams in Gelderland. Op dit moment wordt met de zorgaanbieders verkend of het aanmeldformulier zoals dat wordt gebruikt voor het RET, dan wel Overleg Passende Hulp in het Rijk van Nijmegen, zou kunnen dienen als basis voor het éénduidige Gelderse aanmeldformulier voor alle vormen van jeugdhulp. Zorgaanbieders participeren al langer binnen dit RET. Zorgaanbieders bepalen daar aan tafel bij het RET op basis van het door de verwijzer ingevulde aanmeldformulier of zij *denken* een hulpaanbod te kunnen bieden op de geformuleerde vraag/ het geschetste perspectief. Daar zijn goede ervaringen mee. Het zal betekenen dat een Jeugdbeschermer (of verwijzer, zijnde Lokaal Team) in de nabije toekomst voor een vraag om jeugdhulp nog maar één aanmeldformulier hoeft in te dienen. Dit kan dan zowel voor een individuele aanbieder, als voor de aanmelding van een Regionaal Expert Team, dan wel voor in ontwikkeling zijnde samenwerkingsnetwerken van gecombineerde zorgaanbieders. De verwachting is dat we vanuit de GVJB het commitment krijgen met de zorgaanbieders op de richting, maar dat dit nog nadere uitwerking en afspraken met zorgaanbieders omtrent implementatie zal vragen. Ook met de projectleider van het Bovenregionaal Experticeentrum Gelderland (BOEG) en daarmee ook met de zeven voorzitters van de Regionale Expert Teams zal hier nog nadere afstemming over plaats moeten vinden. Het vergt eveneens ondersteuning van de contracterende jeugdhulpregio's, gezien het belang de vele aanbieders van zorg te verbinden aan één Gelders aanmeldformulier voor alle vormen van jeugdhulp.

*Dit vraagt om een verlengde investering van de werkgroep en een projectleider vanaf september 2021*

## Vergelijkingstabel 301 route/ 315 route

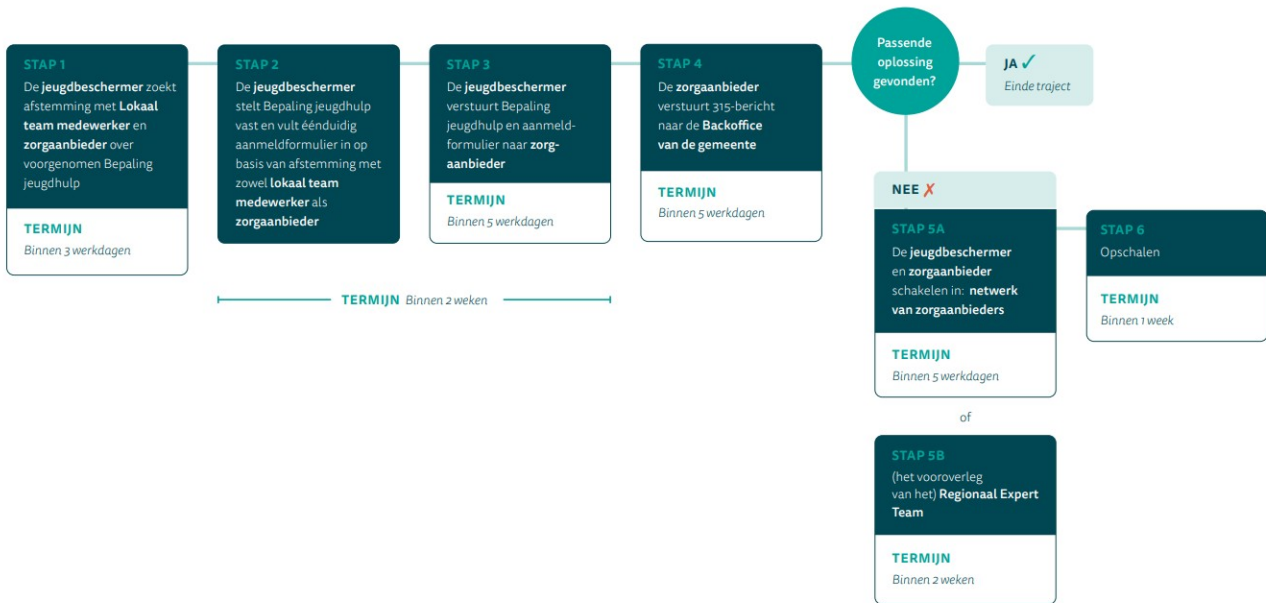
	301 route	315 route	Vershil
1.	De jeugdbeschermer legt contact met lokaal team medewerker over voorgenomen Bepaling jeugdhulp. Opties worden besproken.	De jeugdbeschermer legt contact met lokaal team medewerker en zorgaanbieder over de voorgenomen Bepaling jeugdhulp.	<i>In de 315-route wordt naast de lokaal team medewerker ook de expertise van een zorgaanbieder gebruikt in het bepalen van de meest gewenste vorm van jeugdhulp.</i>
2.	Na overleg met de lokaal team medewerker stelt de jeugdbeschermer de Bepaling jeugdhulp vast. Deze is gebaseerd op de meest gewenste vorm van jeugdhulp.	De jeugdbeschermer stelt, na afstemming met zowel lokaal team medewerker als zorgaanbieder de Bepaling jeugdhulp vast.	<i>In de 315-route wordt de zorgaanbieder betrokken bij de totstandkoming van de Bepaling jeugdhulp.</i>
3.	De jeugdbeschermer verstuurt de Bepaling jeugdhulp en het aanmeldformulier binnen vijf werkdagen naar de lokaal team medewerker en verstuurt tevens het aanmeldformulier naar de zorgaanbieder welke als voorkeur uit stap 1 is gekomen.	Jeugdbeschermer verstuurt Bepaling jeugdhulp binnen vijf werkdagen aan zorgaanbieder. Bij match tussen vraag en aanbod van jeugdhulp > stap 4. In geval verdere stappen nodig zijn > stap 5.	<i>In de 301-route benadert de jeugdbeschermer de zorgaanbieder op het moment dat de Bepaling jeugdhulp al is vastgesteld. In de 315-route wordt de zorgaanbieder al eerder, namelijk bij de totstandkoming van de Bepaling jeugdhulp, betrokken. De Bepaling jeugdhulp wordt in de derde stap dus gelijk naar de zorgaanbieder gestuurd in de 315-route.</i>
4.	De lokaal team medewerker zorgt ervoor dat de Backoffice binnen vijf werkdagen een 301-bericht verstuurt naar de zorgaanbieder. Bij match tussen vraag en aanbod van jeugdhulp neemt de zorgaanbieder de jeugdige in zorg. Als er geen match reageert de zorgaanbieder binnen vijf werkdagen met een afwijzing en volgt stap 5.	Zorgaanbieder verstuurt binnen vijf werkdagen een 315-bericht aan de Backoffice van de verantwoordelijke gemeente. De Backoffice verstuurt, als de aanvraag correct is, binnen vijf werkdagen een 301-toewijzing.	<i>In de 315-route is de inhoud van het bericht de zorg die toegewezen zal worden. Daarmee ligt de verantwoordelijkheid voor het bepalen van de productcodes bij de zorgaanbieder. In de 301-route bepaalt de gemeente (op basis van de afstemming met de Jeugdbeschermer) de toe te wijzen hulp en bijbehorende productcodes.</i>
5.	Jeugdbeschermer (of in overleg: zorgaanbieder) schakelt met: 1. Netwerk van zorgaanbieders om tot een oplossing te komen. En/of; 2. het (vooroverleg van) RET.	Jeugdbeschermer (of in overleg: zorgaanbieder) schakelt met: 1. Netwerk van zorgaanbieders om tot een oplossing te komen. En/of; 2. het (vooroverleg van) RET.	<i>In beide routes gelijk.</i>
6.	Escalatie.	Escalatie.	<i>In beide routes gelijk.</i>

# De 301 aanmeldroute jeugdhulp: De Lokale Toegang route





# De 315 aanmeldroute jeugdhulp: De Zorgaanbieder route



## Bouwsteen 6: Een escalatiemodel bij stagnerende samenwerking in het vrijwillig en gedwongen kader

### Aanleiding

Bij (signalen van) huiselijk geweld of kindermishandeling in een gezin of huishouden zijn vrijwel altijd professionals van verschillende organisaties<sup>11</sup> betrokken. Het is professionals toevertrouwd een oplossing te vinden, wanneer zij vanuit verschillende opdrachten en betrokkenheid het niet meteen eens zijn over de volgende stap die gezet moet worden. Dat is daarmee ook het algemeen geldende uitgangspunt; professionals treden met elkaar in overleg wanneer samenwerking stagneert of dreigt te stagneren. Het escalatiemodel is bedoeld voor die situaties waarin het de professionals niet lukt om overeenstemming te vinden en de samenwerking dreigt te stagneren. Op dit moment wordt op veel verschillende wijzen geëscaleerd, vandaar de vraag om een eenvoudige en helder escalatiemodel

### Doel van het escalatiemodel

Het is voor uitvoerend professionals, leidinggevend van organisaties en gemeenten helder welke escalatiestappen er gezet moeten worden wanneer samenwerking stagneert en daarmee ook de voortgang in de casus.

### Wanneer wordt het escalatiemodel gebruikt:

Situatie 1: Professionele dilemma's; verschil van visie op de ontwikkelingen in de casus

Professionals komen in een casus niet verder doordat ze verschillend kijken naar de ontwikkelingen in de casus. Ze hebben bijvoorbeeld een verschil van inzicht in welke vervolgstap gezet moet worden om de veiligheid te herstellen. Een voorbeeld hiervan is:

- Bij gescheiden ouders verloopt contact tussen minderjarige zoon en moeder met verslavingsproblematiek wisselend, soms goed, soms zorgelijk. Professionals kijken verschillend naar de inzet van begeleid contact (vrijwillig)

Situatie 2: De samenwerking verloopt niet volgens gemaakte samenwerkingsafspraken.

Wanneer er geen samenwerkingsafspraken zijn, geldt dat de samenwerking tussen professionals niet verloopt, zoals verwacht zou mogen worden op basis van de algemeen geldende afspraken.

Voorbeeld hiervan is:

- Door wachtlijst bij Veilig Thuis, Lokaal Team, Gecertificeerde Instelling kan noodzakelijke inzet niet tijdig geleverd worden.

Situatie 3: Het handelen van de uitvoerend professional is nalatend, zorgwekkend

---

<sup>11</sup> Organisaties; zijn onder andere Lokale Teams, Veilig Thuis, Gecertificeerde Instellingen en aanbieders van zorg.

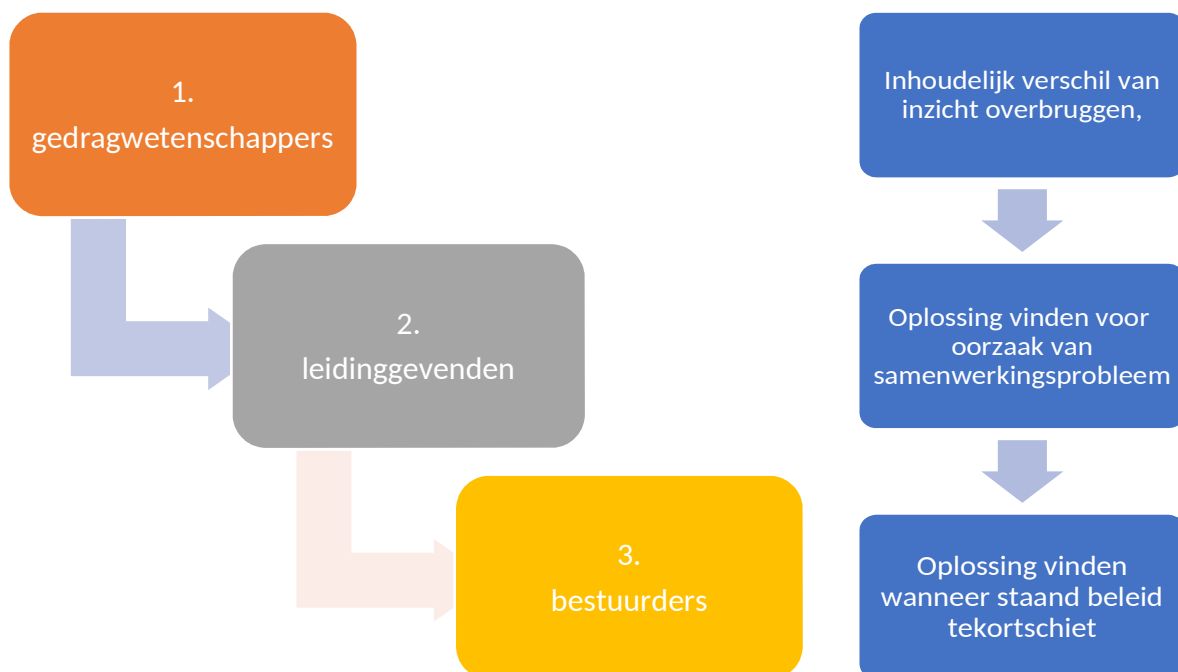
Wanneer het handelen van de professional niet is, zoals verwacht mag worden volgens het kwaliteitskader (SKJ), of algemeen geldende normen en daarmee in het geding zijn.

Voorbeeld hiervan is:

- Professional constateert bij collega-professional van collega organisatie een aantal keer een overmatig emotionele reactie naar het gezin. Bij het navragen en aanspreken op deze reactie is, reageert de professional geagiteerd. De professional is niet gehoord in haar zorgen.

Wie is aan zet

Wat is opdracht



## STAP 1

Wanneer zijn gedragswetenschappers aan zet in het escalatiemodel?

Gedragswetenschappers kunnen alleen worden ingezet bij situatie 1: Professionele dilemma's' verschil van visie op de ontwikkelingen in de casus. Zij worden ingezet om hun inhoudelijke en procesmatige kennis.

Wie zet deze stap?

De professional schakelt zijn gedragswetenschapper in en vraagt zijn collega- professional van collega-organisatie hetzelfde te doen. De collega-professionals erkennen dat zij het inhoudelijke verschil van inzicht niet met elkaar kunnen overbruggen en dit wel noodzakelijk is.

De professional, organiseren een overleg met hun gedragswetenschappers erbij. De gedragswetenschappers hebben een ondersteunende rol in de verfijning, dan wel verheldering van de inhoudelijke en procesmatige dilemma's. Wanneer het inhoudelijk verschil van inzicht is overbrugd, is de escalatie geslaagd en kunnen professionals verder.

## STAP 2

Wanneer zijn leidinggevend en aan zet in het escalatiemodel?

Leidinggevend en worden ingezet

1. Wanneer de inzet van gedragswetenschappers bij situatie 1: Professionele dilemma's verschil van visie op de ontwikkelingen in de casus, niet heeft geleid tot overbrugging van het visieverschil.
2. Bij situatie 2: de samenwerking verloopt niet volgens gemaakte samenwerkingsafspraken
3. Bij situatie 3: het handelen van de professional is nalatend, zorgwekkend.

Leidinggevend en worden ingezet om hun beslissingsbevoegdheid om in zorgwekkende casuïstiek en samenwerkingssituaties een doorbraak te creëren – forceren. Leidinggevend en (managers, directeuren) zetten maximaal in om tot een oplossing te komen en voorkomen daarmee dat geëscaleerd moet worden naar het bestuurlijk niveau. Het mandaat ligt bij de managers en directeuren, evenals de verantwoordelijkheid om in samenspraak tot een oplossing te komen. De stagnatie moet dan zijn opgeheven.

Wie zet deze stap

Uitvoerend professionals en gedragswetenschappers kunnen deze stap zetten.

## STAP 3

Wanneer zijn bestuurders aan zet in het escalatiemodel?

Bestuurders van organisaties en wethouders van gemeenten worden bij hoge uitzonderingen uitzonderlijke situaties ingezet wanneer staand beleid te kort schiet, niet blijkt te volstaan. Dit kan ook wanneer 1 en stap 2 onvoldoende resultaat hebben opgeleverd.

Bij de uitvoering van deze stap moet ook de ambtelijke laag betrokken worden. Ook kunnen in de jeugdhulpregio regionale adviseurs, voorzitters een mogelijk bemiddelende rol vervullen.

Wie zet deze stap

Managers en directeuren kunnen deze stap zetten.

Tenslotte:

Wat te doen als jeugdbeschermer geen contact vindt met de lokaal team bij zoektocht naar jeugdhulp?

Dit escalatiemodel is niet bedoeld voor deze situaties. Het is essentieel dat de jeugdbeschermer contact legt met de lokaal team medewerker bij het vinden van jeugdhulp. Daarvoor moeten de stappen gevolgd worden die zijn beschreven in de aanmeldroutes jeugdhulp ( bouwsteen 5)

Wat is de positie van het gezin, de volwassene?

Gezinnen worden geïnformeerd wanneer er in het kader van de escalatiestappen, overleg is tussen professionals en ondersteuning van betrokken functionarissen door hen wordt ingeroepen. Het maken van een professionele afweging mag plaats vinden zonder het gezin. Uitgangspunt is; een professional neemt het gezin vooraf mee, dan wel moet het achteraf goed uit kunnen leggen.

Hoe wordt geleerd van geëscaleerde casuïstiek?

Overleggen die gevoerd worden tijdens het escalatieproces worden bij voorkeur vastgelegd en voorgelegd ter goedkeuring aan de gesprekspartners. Het verslag is dan ondersteunend aan het periodiek evalueren en vervolgens gezamenlijk leren van deze casuïstiek

## **Bouwsteen 7: Regionaal Expertise Team in elke regio**

*De opdracht voor deze bouwsteen is elders belegd.*

## **Bouwsteen 8: Gezamenlijk werven van personeel**

*Deze bouwsteen wordt ontwikkeld in de implementatiefase*