

“Succesvolle preventie begint thuis,  
op school, in de buurt,  
op de werkplek met heel basale dingen.”

## COLOFON

Deze publicatie is in samenspraak tot stand gekomen

Illustraties: Erna Westrup

Routekaart: 7Zebra's

Vormgeving: Grafische Studio, De Connectie Arnhem

Mei 2019

# Samen Veilig

Aanpak huiselijk geweld en kindermishandeling  
regio Arnhem-Achterhoek

2019-2022



MET UITNEEMBARE  
GESPREKSPOSTER

### Gemeenten in Arnhem-Achterhoek

Aalten, Arnhem, Berkelland, Bronckhorst, Doesburg, Doetinchem, Duiven, Lingewaard, Montferland, Oost Gelre, Oude IJsselstreek, Overbetuwe, Renkum, Rheden, Rozendaal, Westervoort, Winterswijk, Zevenaar



# INHOUD

**Samen Veilig**  
Gedragen aanpak

**Ingezonden brief**  
Oost west, thuis niet best

**Definities**  
Hier gaat het over

**Omvang & impact**  
Dichterbij dan je denkt

**Ambitie**  
Doel om voor te gaan

**Kompas**  
Stevige basis & duidelijke richting

**Routekaart Samen Veilig**  
Uitneembare gespreksposter

**Samenspel**  
Netwerkend werken

**Mensen & middelen**  
Voldoende toegerust zijn

**Monitoren & evalueren**  
Vasthouden, versterken, vernieuwen en verlaten

3

4

5

6

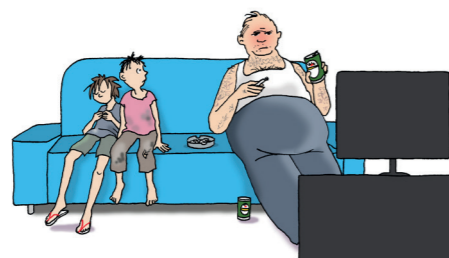
8

8

17

18

19



# MONITOREN EN EVALUEREN

De lokale actieplannen houden we jaarlijks met elkaar tegen het licht. Zo houden we een vinger aan de pols, kunnen we benoemen wat we willen vasthouden, versterken, vernieuwen en verlaten. De routekaart 'Samen Veilig' benutten we daarbij als evaluatie-instrument.

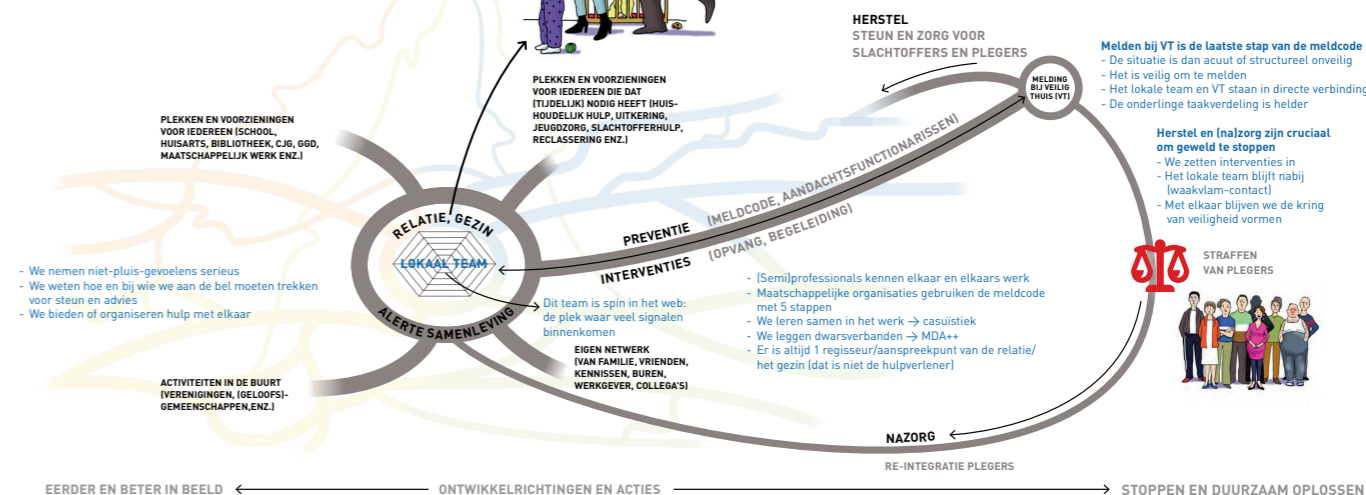
## SAMEN VEILIG

IN DE VERSCHILLENDE LEEFGEBIEDEN VAN MENSEN ZIJN WE OPLETTEND

- Iedereen maakt zich hard(t)
- Met elkaar vormen we een **kring van veiligheid** rond relaties en gezinnen
- Bestuurders focussen op ontwikkelrichtingen met acties, horen wat er speelt, geven rugdekking, sturen bij



- De **norm** is helder: geweld hoort nergens thuis
- We **doorbreken het taboe**: we praten erover op verschillende manieren
- We **helpen** elkaar: we herkennen signalen, weten de weg, ervaren steun
- **Privacy** staat NOOIT in de weg om te handelen: veiligheid gaat ALTIJD voor, kinderen hebben de hoofdrol



Deze routekaart is ontstaan om de **beweging 'Samen Veilig'** kracht bij te zetten. Om op de kaart te zetten hoe we ons in regio Arnhem-Achterhoek samen hard(t) maken voor een samenleving zonder huiselijk geweld en kindermishandeling (HG en KiMi).

**8 vertrekpunten** zijn de basis voor 'Samen Veilig'. Van daaruit gaan we verder met ontwikkelrichtingen. Het **kompas** geeft houvast om op koers te blijven. Het richt de focus op wat we regionaal en lokaal versterken en vernieuwen in de periode 2019-2022.



Kaart en kompas helpen professionals om met elkaar in gesprek te blijven over de vraag hoe we allemaal onze verantwoordelijkheid kunnen nemen om HG en KiMi eerder en beter in beeld te krijgen. We zetten in op een **kring van veiligheid** rond relaties en gezinnen om erop tijd bij te zijn als we ons zorgen maken. Door samen op te trekken, kunnen we hulp bieden of organiseren. En in veel gevallen voorkomen dat de situatie uit de hand loopt. Als dat het geval is, dan moet duidelijk zijn wat de route is om het geweld te stoppen en duurzaam op te lossen. Met de kaart op tafel kunnen we die **veiligheidsroute** bespreken.

Benut deze routekaart als **gespreksinstrument**. Want leren van en met elkaar is cruciaal. Evenals communicatie over HG en KiMi om het taboe te doorbreken.

We sluiten aan bij de monitor die landelijk wordt ingericht als onderdeel van een gezamenlijk onderzoeksprogramma.<sup>17</sup> Met indicatoren waarmee de impact van het 'netwerkend werken', de inzet van betrokken organisaties, professionals en overheden wordt gemonitord en onderzocht.

<sup>17</sup> De opzet van een goed monitoringsysteem krijgt aandacht binnen het landelijke meerjarenprogramma 'Geweld hoort nergens Thuis'.

**“We denken niet vanuit dienstverlening en producten, maar zetten de mens centraal. Als dit gebeurt, wat doe je dan?”**

## Een veilige omgeving is goud waard

We beschikken over de financiële middelen om onze taken uit te voeren.

Regionaal ontvangt Arnhem als centrumgemeente Vrouwenopvang een bijdrage van de rijksoverheid voor de aanpak van alle vormen van huiselijk geweld in de regio Arnhem-Achterhoek. In 2019 bedraagt de Decentralisatie Uitkering Vrouwenopvang (DU VO) € 5,2 miljoen. Dit bedrag wordt als volgt ingezet.

• Vrouwenopvang/ambulante begeleiding/zorgcoördinatie mensenhandel/preventie	€ 3,1 mln
• Veilig Thuis Gelderland-Midden en Noord Oost Gelderland	€ 1,7 mln
• Centra seksueel geweld	€ 0,1 mln
• Speerpuntprojecten en uitvoeringskosten regioaanpak*	€ 0,3 mln

**TOTAAL te besteden** € 5,2 mln

\* Jaarlijks bespreken we met elkaar de acties en benoemen we prioriteiten. Zo stellen we met elkaar vast waar de middelen voor de ‘Speerpuntprojecten’ naartoe gaan.

Gemeenten kunnen putten uit de rijksmiddelen voor jeugd en Wmo, die onderdeel uitmaken van het Gemeentefonds (vanaf 2019 grotendeels via de Algemene Uitkering). Zij dragen onder meer bij aan de financiering van de Veilig Thuisorganisaties. Algemeen gehanteerd uitgangspunt is dat preventie, vroegsignalering en duurzaam herstel in de vorm van nazorg de verantwoordelijkheid is van alle afzonderlijke gemeenten.

De rijksmiddelen zet de centrumgemeente Arnhem primair in op regionale voorzieningen om geweld te stoppen. En daarnaast voor regionaal specialistisch aanbod om duurzaam herstel tot stand te brengen. Centrumgemeente Arnhem zet de Decentralisatie Uitkering Vrouwenopvang maximaal in voor waarvoor deze zijn bedoeld. Wanneer de kosten de rijksmiddelen overschrijden, overlegt zij met de regiogemeenten.

Het is noodzakelijk dat iedere gemeente voldoende ambtelijke capaciteit en middelen beschikbaar heeft om aandacht te besteden aan de uitvoering van het lokale actieplan huiselijk geweld en kindermishandeling. Ook de verbinding met de regioaanpak vraagt inzet. In de lokale uitvoeringsplannen staat welke capaciteit hiervoor wordt ingezet.

**“Je moet je gesteund voelen door de hele organisatie om een stap naar voren te zetten.”**

**We hoeven elkaar niet te overtuigen. Huiselijk geweld en kindermishandeling horen niet thuis in de samenleving. Het raakt ons diep dat de cijfers laten zien hoe nabij en urgent het probleem is. En dat we er met alle inspanningen nog onvoldoende in slagen om resultaat te boeken. Dat moet anders, maar hoe dan?**

## Aan welke knoppen moeten we draaien om huiselijk geweld en kindermishandeling eerder en beter in beeld te krijgen en duurzaam op te lossen?

We voerden er indringende gesprekken over met vertegenwoordigers van betrokkenen (slachtoffers en plegers), partners in onderwijs, welzijn, zorg en veiligheid. Dat gebeurde in januari en februari 2019 tijdens drie Ophaalbijeenkomsten en een Beleidbouwdag. Vanuit de gemeenten namen uitvoerders, beleidsmedewerkers, managers en wethouders deel. We bespraken wat we in de huidige aanpak moeten vasthouden, versterken, vernieuwen en verlaten. Met onze regiovisie als onderlegger en de landelijke programma's als inspiratiebronnen.<sup>1</sup> We onderstreepten dat we voortbouwen op de vernieuwde meldcode, de verwijzindex en het samenspel tussen aandachtsfunctionarissen, lokale teams en Veilig Thuis.

## We zijn het erover eens dat de echte vernieuwing zit in een aanpak die gedragen wordt door de samenleving.

Door individuen, verenigingen, (geloofs)gemeenschappen, (dieren)artsen, (maatschappelijke) organisaties en bedrijven die signalen van geweld herkennen, weten waar ze met hun signalen terecht kunnen en zich veilig voelen om hun vermoedens en zorgen te delen. Als mensen die verantwoordelijkheid nemen, kunnen we daadwerkelijk een kring van veiligheid vormen rond relaties en gezinnen. We zijn dan oplettend en alert op factoren die bijdragen aan geweld. Denk aan mantelzorgers die overbelast raken en relaties en gezinnen die onder veel stress gebukt gaan, bijvoorbeeld door werkloosheid, een complexe scheiding of kinderen/ouders met een (licht) verstandelijke beperking. Zo maken we samen echt werk van preventie.

## Tegelijkertijd gaan professionals zich zo organiseren dat zorg, welzijn, veiligheid en straf zijn verbonden.

Door die multidisciplinaire samenwerking zijn we in staat alle betrokkenen in het 'systeem' – slachtoffers, plegers, toeschouwers – persoonsgericht op verschillende levenssterreinen te ondersteunen. Al dan niet in combinatie met een maatregel en/of straf. Het stelt ons ook in staat om steeds meer ervaring op te doen met programma's voor herstel en (na)zorg om de geweldsspiraal duurzaam te doorbreken. We doen er dus alles aan om te voorkomen dat geweld escaleert en zich herhaalt. Het betekent dat we in bepaalde situaties 'waakvlam-contact' blijven houden met betrokkenen. Met de regioaanpak die nu voorligt hebben we een kompas in handen dat ons houvast biedt om succesvol actie te ondernemen. Vanuit de gemeenten gaan we hierop sturen, ondersteund waar dat zinvol is door de gemeente Arnhem die centrumgemeente is voor de aanpak van huiselijk geweld (vrouwenopvang) in de regio. Aan onze regioaanpak koppelen we lokale uitvoeringsplannen, die we jaarlijks bespreken en actualiseren. Zo leren we met elkaar en kunnen we speerpunten benoemen waar we de collectieve middelen gericht voor inzetten.

## Benut de poster in het hart als samenvattend gespreksinstrument, als 'placemat' om op allerlei tafels het gesprek over de aanpak van huiselijk geweld en kindermishandeling levend en actiegericht te houden.

Aarzel niet om bij ons te agenderen waar het stukt in de uitvoering. Laten we niet vergeten om met elkaar te blijven delen wat werkt. Dat motiveert om ons hard(t) te blijven maken voor het uiterst complexe vraagstuk van huiselijk geweld en kindermishandeling. En om onze bestuurskracht te bundelen.

Hans te Lindert (Aalten), Roeland van der Zee (Arnhem), Marijke van Haaren (Berkelland), Evert Blaauw (Bronckhorst), Peter Bollen (Doesburg), Frans Langeveld (Doetinchem), Ineke Knuijman (Duiven), Aart Slob (Lingewaard), Wim Sinderdijck (Montferland), Jos Hoenderboom (Oost Gelre), Bert Kuster (Oude IJsselstreek), Rob Engels (Overbetuwe), Leonie Rolink (Renkum), Gea Hofstede (Rheden), Anton Logemann (Rozendaal), Theo Kampschreur (Westervoort), Elvira Schepers-Janssen (Winterswijk), Anita van Loon (Zevenaar)

Wethouders

<sup>1</sup>Regiovisie Aanpak huiselijk geweld en kindermishandeling 2015-2019 (2014), Actieprogramma's Geweld hoort nergens thuis (2018-2021), Zorg voor de Jeugd (2018), Kansrijke start kinderen (2018), Scheiden zonder schade (2018), Landelijk Netwerk zorg/straf Huiselijk geweld en Kindermishandeling: Ontwikkelagenda Veiligheid Voorop (2018).

Beste lezer,

Wil jij je persoonlijk inzetten voor een samenleving zonder huiselijk geweld en kindermishandeling? Neem dan deze brief met onze oproep ter harte.

**Huiselijk geweld klinkt misschien knus en gezellig.** Ten onrechte.

Als je je ergens veilig zou mogen voelen is dat wel in de eigen privé-omgeving. Toch is de kans dat je juist daar slachtoffer wordt van huiselijk geweld/kindermishandeling groter dan buiten, in de publieke ruimte. Helaas geldt vaak: 'Oost west, thuis niet best'.

**Als slachtoffer van geweld stuit je vaak op ongelof.** En ook wijzelf hebben vaak de neiging om te bagatelliseren; wat ons overkomt maken we kleiner dan het is. We willen zo graag geloven dat het geweld maar tijdelijk is en zien het vooralsnog als een 'normale' leefstijl. Het is een onaangenaam besef dat de plek die omgeven moet zijn met veiligheid en geborgenheid, intimiteit en gezelligheid, ook een plek is waar geweld plaatsvindt. Bovendien is het een onprettige gedachte dat het om je heen op grote schaal gebeurt. In allerlei verschijningsvormen. Het is comfortabeler om te denken dat geweld bij anderen voorkomt, in plaats van in je eigen huis met jouw gezins- en familieleden.

**De meesten van ons hebben lang gezocht naar manieren om het geweld te stoppen.** We hebben vaak gedacht dat het ons eigen probleem was, dat wij de gewelddadigheden zelf veroorzaakten door ons gedrag. Stel je voor hoe verwarrend het is. Hoe kan een vertrouwd persoon tegelijkertijd van je houden en je gebruiken? Je ziet je partner, ouder, kind, familielid niet als crimineel, die opgepakt moet worden door de politie. Ook plegers hebben hulp nodig. Wat zij doen gebeurt vaak uit onmacht, omdat ze nooit geleerd hebben hoe het wel moet. Soms hebben ze niet eens in de gaten wat ze hun gezins- of familieleden aandoen. Vaak is er toch een buitenstaander voor nodig om het geweldspatroom bij alle betrokkenen te doorbreken, zodat het voor altijd stopt.

**Het helpt om de hele samenleving te betrekken.** Voorlichting is belangrijk om geweld in de privésfeer in allerlei vormen te kunnen signaleren en erover te durven praten. Wij zijn blij dat vrijwilligers worden getraind die actief zijn bij (sport)verenigingen, in buurten en wijken. En dat werkgevers alerter worden gemaakt. Maar dan?! Wie durft door te pakken, snel te handelen? Wij hopen van harte dat mensen hun 'niet plus gevoel' serieus nemen. En de route vinden naar meldplek Veilig Thuis.

**Wij weten dat er moed voor nodig is om aan de bel te trekken.** Dat geldt voor betrokkenen, mensen in hun naaste omgeving, vrijwilligers én professionals. Voor omstanders is het vaak moeilijk om in te schatten wat er precies aan de hand is in een relatie, of gezin. Iedereen doet z'n best om de schone schijn op te houden. Vooral emotionele mishandeling, verwaarlozing en uitbuiting zijn niet altijd goed zichtbaar. Hoe erg is het? Je wilt mensen ook niet zomaar beschuldigen. Het is goed dat er aandachtsfunctionarissen zijn aangesteld bij organisaties, zoals scholen. Dat steeds meer mensen en instanties weten hoe de meldcode werkt en hun collega's kunnen aanmoedigen, trainen en begeleiden. Maar ..... iemand moet die eerste stap zetten. Want geweld en mishandeling stoppen nooit vanzelf.

**We roepen iedereen op om in geval van twijfel ALTIJD in actie te komen!**  
**SAMEN VEILIG** gaat over ons allemaal. We hebben elkaar keihard nodig.

Namens alle slachtoffers van huiselijk geweld en kindermishandeling



**Gemeenten zijn sinds 1 januari 2015 verantwoordelijk voor de volledige aanpak van huiselijk geweld en kindermishandeling. Onze regioaanpak biedt houvast om in samenhang op regionaal en lokaal niveau doelgericht actie te ondernemen. Het draait om netwerkend werken. Bij alle ontwikkelrichtingen en acties in onze regioaanpak. En in alle situaties met concrete cases die zich lokaal voordoen.**

## Regioaanpak

We stimuleren de actieve rol van steeds meer mensen, instellingen en bedrijven om vanuit een persoonlijke of zakelijke context signalen van huiselijk geweld en kindermishandeling te herkennen, zelf hulp te bieden of te organiseren en te melden. De routekaart 'Samen Veilig' maakt zichtbaar dat we alleen preventief kunnen werken in een samenspel met bekwame professionals, vrijwilligers, beleidsmakers op de diverse terreinen en een actieve samenleving. In die beweging van gezamenlijkheid kunnen we voorkomen dat het probleem van huiselijk geweld en kindermishandeling ontstaat, ontspoord en zich herhaalt. Het samen leren en elkaar motiveren is de kern van het netwerken op regionaal en lokaal niveau en tussen gemeenten onderling. De routekaart maakt zichtbaar dat een goede samenwerking tussen zorg en veiligheidspartners een voorwaarde is voor het duurzaam oplossen van geweld. Deze verbinding geldt zowel lokaal als regionaal.

**“Om patronen van geweld te doorbreken, moet er hulp zijn aan het hele gezin.”**

## Lokale casuïstiek

Een sluitende aanpak is de kern van het samenspel rond concrete casuïstiek: een aanpak die van begin tot het einde klopt. Om dat voor elkaar te krijgen moeten alle spelers elkaar begrijpen; ieder met een eigen kijk op de zaak, een eigen takenpakket en een eigen taakopvatting. Dat lukt als de mensen waar het om gaat onze gedeelde maatstaf is. Als we ons voortdurend de vraag blijven stellen wat in die situatie voor dat (potentiële) slachtoffer, die (potentiële) pleger en (potentiële) toeschouwer het beste werkt.

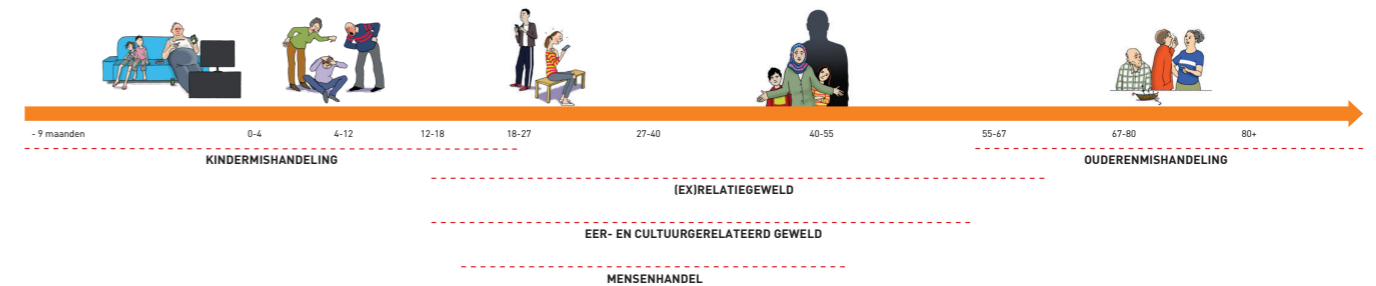
Wij als bestuurders willen horen wat er speelt en ons aandeel leveren. Voor ons is het wenselijk om in gesprek te blijven met mensen in de uitvoering over wat die nodig hebben om snel, goed en professioneel actie te ondernemen. Waar lopen zij tegenaan en waar willen zij een besluit op hebben? Wij houden zicht op wat de lokale teams tenminste nodig hebben aan kennis, kunde en capaciteit om de kwaliteit te waarborgen.

# DEFINITIES - Hier gaat het over

Regionale acties	Lokale acties
Digitale Nieuwsbrief uit blijven brengen en die breed verspreiden.	Bouwstenen aanreiken voor de Nieuwsbrief.
Communicatie in brede zin, in aansluiting op landelijke initiatieven, zoals de Week tegen Kinder mishandeling.	Communicatieparagraaf in het lokale actieplan.
Communicatiepakket samenstellen (waarderen wat er is) <sup>16</sup> om verschillende groepen te benaderen, zoals scholen, werkgevers, vrijwilligers(organisaties) <ul style="list-style-type: none"> <li>- Informatie uit landelijke campagnes over HG en KiMi benutten.</li> <li>- Vertellen over meldcode en verwijfsindex.</li> <li>- Inspelen op de norm &gt; veiligheid invoelbaar maken.</li> <li>- Zichtbaar maken hoe steun, advies en hulp nabij zijn.</li> </ul> NB Aandacht voor anderstaligheid	<ul style="list-style-type: none"> <li>- Wensen kenbaar maken voor communicatie.</li> <li>- Meldcode en verwijfsindex breed onder de aandacht blijven brengen.</li> <li>- Materiaal zo gericht en persoonlijk mogelijk verspreiden onder scholen, werkgevers, vrijwilligers(organisaties), ...</li> <li>&gt; Zo werkt het in onze gemeente.</li> </ul> NB Aandacht voor anderstaligheid

Als we deze ontwikkelrichtingen inslaan en jaarlijks onze regionale en lokale acties tegen het licht houden, dan zijn we in staat om huiselijk geweld en kindermishandeling eerder en beter in beeld te krijgen, het te stoppen en duurzaam op te lossen.

Huiselijk geweld kan plaatsvinden op allerlei momenten in de levensloop van mensen, te beginnen bij het ongeboren kind. Het kan vele vormen aannemen en raken aan meerdere leefgebieden. Door de reikwijdte speelt iedereen in de omgeving van betrokkenen een rol.



## Huiselijk geweld

Geweld dat door iemand uit de huiselijke kring van het slachtoffer is gepleegd. Het kan gaan om lichamelijk, psychisch of seksueel geweld. Huiselijk geweld kan de vorm aannemen van (ex)relatiegeweld, eer- en cultuurgerelateerd geweld, ouderenmishandeling, mensenhandel en kindermishandeling. Met 'huiselijke kring' worden (ex) partners, familieleden en huisvrienden bedoeld. Het woord huiselijk verwijst naar de relatie waarbinnen het geweld plaatsvindt, dus niet naar de plaats van het delict (het kan zowel binnenshuis als buitenshuis plaatsvinden).

## Kindermishandeling

Elke bedreigende of gewelddadige interactie van fysieke, psychische, of seksuele aard die ouders of andere volwassenen (actief of passief) bij kinderen opdringen. Gezien de specifieke afhankelijkheidsrelatie wordt bij kindermishandeling ernstige fysieke en psychische schade berokkend. Het kan gaan om: seksuele mishandeling, fysieke mishandeling, emotionele/psychische mishandeling, fysieke verwaarlozing, emotionele/ psychische verwaarlozing en getuige zijn van huiselijk geweld.

**“De slachtoffers van nu zijn de daders van morgen.”**

## Intergenerationele overdracht van geweld

Geweld zet zich vaak voort van generatie op generatie. Een geschiedenis van geweld in de jeugd vergroot de kans om later zelf als volwassene geweld te plegen of slachtoffer te worden van geweld in een intieme relatie. In deze regioaanpak richten we de schijnwerpers doelbewust op huiselijk geweld én kindermishandeling om de geweldcyclus te doorbreken.

## Preventie

Preventie is een algemeen begrip. We verstaan eronder:

- bevorderen van goede partnerrelaties en opvoeding;
- voorkomen van escalaties als draagkracht en draaglast uit balans raken;
- voorkomen van geweldsherhaling in huidige en toekomstige relaties.

Iedere vorm van preventie heeft een andere doel, een specifieke doelgroep en een eigen methode.<sup>2</sup>

<sup>16</sup> De gemeente Rotterdam ontwikkelde met bedrijven bijvoorbeeld een toolkit met als onderdeel een e-learning voor HR-managers, leidinggevendenden, casemanagers en arbodiensten.

<sup>2</sup> Movisie: Vormen van geweldspreventie in afhankelijkheidsrelaties (2017).

### (Systeem)aanpak

Alle naastbetrokkenen van de persoon die te maken heeft met (dreiging van) geweld vormen het systeem. Het zijn de mensen waar de persoon mee omgaat en een band mee heeft. Om patronen van huiselijk geweld te doorbreken en te kunnen stoppen, richten we ons op alle betrokkenen in het systeem. We spreken genuanceerd over 'slachtoffer' en 'pleger', omdat binnen het systeem de grens tussen plegerschap en slachtofferschap vaak zoek is. Niet in de laatste plaats omdat veel slachtoffers vaak ook daders worden.

### De Wet Verplichte Meldcode<sup>3</sup>

In de Wet Verplichte Meldcode is een vijfstappenplan beschreven. Daarin staat wat professionals het beste kunnen en moeten doen bij vermoedens van huiselijk geweld en kindermishandeling. Met ingang van 1 januari 2019 geldt een aangescherpte meldcode, die beroepskrachten helpt om zelf zo vroeg en adequaat mogelijk in actie te komen (vroegsignalering). Professionals in de gezondheidszorg, het onderwijs, de kinderopvang, maatschappelijke ondersteuning, jeugdhulp en justitie werken verplicht met deze meldcode. Zij hebben aandachtsfunctionarissen in hun midden als klankbord om zorgvuldig en doortastend af te wegen welke hulp zij en hun collega's kunnen bieden of organiseren. De verwijfsindex<sup>4</sup> kan worden ingezet in de eerste stappen van de meldcode. De professional heeft dan snel zicht op welke andere professionals betrokken zijn bij jeugdigen.

## OMVANG & IMPACT – Dichterbij dan je denkt

**Huiselijk geweld en kindermishandeling zijn dichterbij dan je denkt: ze vinden plaats in alle lagen van de bevolking en in alle culturen. Waarbij geldt dat armoede, werkloosheid en alcoholgebruik, of andere verslavingen ook vaak een rol spelen. Het is een publiek probleem van formaat. De aantallen zijn schrikbarend. Huiselijk geweld is de meest omvangrijke vorm van geweld in onze samenleving. Van de totale Nederlandse bevolking tussen de 18 en 70 jaar is 45% ooit slachtoffer geweest van enige vorm van fysiek, seksueel of psychisch geweld in huiselijke kring.**

### Omvang

Eén op de 20 (5,5%) volwassenen heeft in de afgelopen vijf jaar wel eens te maken gehad met fysiek/seksueel geweld in de huiselijke kring. Daarvan betreft 20% structureel geweld. Het gaat landelijk om circa 97.000 vrouwen en 27.000 mannen. Van de scholieren van 12-17 jaar is 12% in het afgelopen jaar slachtoffer geweest van kindermishandeling, waarvan een derde van meerdere vormen van mishandeling. Jaarlijks hebben 90.000-127.000 kinderen met tenminste één vorm van kindermishandeling te maken. Naar schatting krijgen tussen de 130.000 en 200.000 ouderen in Nederland te maken met ouderenmishandeling. Het Landelijk Expertise Centrum Eergerelateerd geweld (LEC EGG) onderzoekt en analyseert gevallen van eergerelateerd geweld. In 2017 kwamen hier 456 zaken binnen, voornamelijk uit Den Haag, Rotterdam en Oost-Nederland (Arnhem/Achterhoek). Dit is ongeveer 20% van het totale aantal vermoedens van eergerelateerd geweld.

De cijfers zijn veelal gebaseerd op meldingen. Je kunt ervan uitgaan dat de dagelijkse praktijk een nog schrijnender beeld laat zien. Want huiselijk geweld en kindermishandeling worden vaak omringd door zwijgen. Het slachtoffer schaamt zich, legt de schuld bij zichzelf neer en worstelt met ambivalente gevoelens als liefde, loyaliteit en afhankelijkheid. De pleger doet doorgaans ook zijn best om het geweld stil te houden, simpelweg om niet in de problemen te komen, soms ook uit schaamte voor het eigen gedrag en angst dat het slachtoffer uit zijn of haar leven zal verdwijnen (door scheiding, uithuisplaatsing, enzovoort).

<sup>3</sup> <https://www.rijksoverheid.nl/onderwerpen/huiselijk-geweld/meldcode>

<sup>4</sup> De verwijfsindex (VIRA in regio Arnhem en Multisignaal in de Achterhoek) is opgenomen in de Jeugdwet. Het is een systeem waarin professionals kunnen aangeven dat zij betrokken zijn bij jeugdigen. Op deze manier kunnen zij met elkaar afstemmen om het kind, of de jongere de best mogelijke begeleiding te bieden.

Regionale acties	Lokale acties
Gewenste leer/netwerkomgeving bieden, waarbij wordt aangesloten bij behoeften en ervaring: <ul style="list-style-type: none"><li>- Thema's/casuïstiek;</li><li>- Trainen met elkaar en met acteurs, ervaringsdeskundigen;</li><li>- Uitwisseling organiseren over lokale aanpak en ervaringen, bijv. rond regie.</li></ul>	<ul style="list-style-type: none"><li>- Leer/netwerkwensen kenbaar maken en gebruik maken van leeromgeving.</li><li>- Zorgen dat aandachtsfunctionarissen en een brede kring om hen heen worden getraind.</li></ul>
Leerprogramma lokale teams obv thema's die worden aangereikt: <ul style="list-style-type: none"><li>- Specifieke vormen van HG en KiMi bijv. mensenhandel;</li><li>- Interventies bijv. traumascreeening en passende hulp, plegeraanpak;</li><li>- Werkwijze bijv. outreachend en vraaggestuurd werken, regie.</li></ul>	<ul style="list-style-type: none"><li>- Lokale teams hebben de expertise en vaardigheden om de meldcode adequaat te kunnen uitvoeren en de verwijfsindex toe te passen.</li><li>- Lokale teams agenderen de thema's die spelen, bijvoorbeeld rond herstel en nazorg.</li></ul>
Leerervaringen bundelen: hoe effectief zijn bepaalde interventies?	Het geleerde aanhouden tegen beleidsuitgangspunten en samenspel.

**“Een derde van de veroordeelde daders pleegt binnen twee jaar weer een geweldsdelict.”**

### RANDVOORWAARDE: INVESTEREN IN COMMUNICATIE

We hechten grote waarde aan het uitwisselen van informatie, op welke manier dan ook. Denk aan storytelling. We geloven in de kracht van herhaling. Dat betekent om te beginnen de feiten blijven vertellen. Over wat huiselijk geweld en kindermishandeling is, de omvang en impact ervan, maar ook de werking van de meldcode, de rol van de lokale teams, de stappen die gezet worden en de manier waarop samengewerkt en aangestuurd wordt. Die feitelijke boodschappen gaan vergezeld van een persoonlijke oproep om alert te zijn, in actie te komen, een kring van veiligheid te vormen, te kunnen doen wat is afgesproken.

### ==> Ontwikkelrichting: over HG en KiMi praten om het taboe te doorbreken

Er zijn vanzelfsprekende momenten om over huiselijk geweld en kindermishandeling te praten. Bijvoorbeeld door aan het begin van een nieuw schooljaar te vertellen hoe de school omgaat met zorgen, vermoedens en signalen. Of door aan te sluiten bij levensgebeurtenissen die mensen uit balans kunnen brengen, zoals zwangerschap en werkloosheid. Daarnaast gebruiken we de 'week zonder geweld' en 'de week tegen kindermishandeling' om deze problematiek continu onder de aandacht te brengen bij zowel professionals als inwoners. We zetten visuele communicatievormen in, zoals toneel en film met herkenbare, indringende scenes.

## 8e VERTREKpunt: DE ROL- EN TAAKVERDELING IS DUIDELIJK

Veel partijen zijn actief met ieder hun eigen afgegrensde verantwoordelijkheid. Daarom moet de rol- en taakverdeling duidelijk zijn. We laten niet los voordat de ander beet heeft. De beleidsregie ligt bij gemeenten. De proces- en casusregie kan verschillend worden belegd. De taak van de casusregisseur is om als vaste contactpersoon het traject van begin tot het eind te volgen. Per situatie wordt de casusregie afgesproken. Dat geldt ook voor de procesregie: de partij die het geheel overziet van de stappen die moeten worden genomen en de partijen die daarbij zijn betrokken.

**==> Ontwikkelrichting: professionals scheppen meer duidelijkheid over regie (procesregie, casusregie, behandeling)**

De vraag die centraal staat is: wat heeft een relatie/gezin nodig om te zorgen dat het veilig wordt en hoe gaan we dat organiseren? De lokale teams kunnen hulp bieden en als vast contactpersoon optreden voor het gezin en een vinger aan de pols houden als de directe veiligheid is hersteld. Met elkaar gaan we al doende beter in de vingers krijgen wie wat doet in welke rol. Waarbij we niet uit het oog verliezen dat zienswijzen en institutionele belangen in de zorg- en veiligheidsketen kunnen botsen. De dialoog hierover gaan we niet uit de weg.

Regionale acties	Lokale acties
Verder uitwerken rol- en taakverdeling met partners, zoals politie, Veilig Thuis Moviera en het Veiligheidshuis, aan de hand van casuïstiek.	Aandragen van casussen waarbij regie onduidelijk is. Regionale afspraken met partners vertalen naar lokale afspraken en toezien op uitvoering daarvan.

**Naast de 8 vertrekpunten met bijbehorende ontwikkelrichtingen en acties onderscheiden we twee overkoepelende randvoorwaarden die ingevuld moeten worden om samen veiligheid te kunnen creëren.**

### RANDVOORWAARDEN

**==> Bereidheid tot leren**

**==> Investeren in communicatie**

### RANDVOORWAARDE: BEREIDHEID TOT LEREN

Lokale en regionale partijen zijn bereid om van elkaar te leren. Dat begint met elkaar en elkaars werk kennen. Het betekent dat in leerkringen de werelden bij elkaar komen van veiligheid, medische zorg en hulpverlening. En dat daardoor ook de kennis en ervaring worden gedeeld over alle vormen van huiselijk geweld en de interventies voor slachtoffers en plegers. Concrete casuïstiek helpt daarbij. Net als trainingen met acteurs en de inzet van ervaringsdeskundigen. De lokale teams, Moviera en Veilig Thuis spelen een cruciale rol in het leren met en van elkaar. Wat we leren houden we aan tegen onze beleidsuitgangspunten en samenspel.

**==> Ontwikkelrichting: leren met en van elkaar om te kunnen en durven handelen**

Er is heel veel kennis, kunde en ervaring om te benutten. Belangrijk is om in die veelheid 'raak' te schieten. We willen een leeromgeving creëren met leerprogramma's die aansluiten bij wat de verschillende netwerkpartners op dat moment het meest nodig hebben. Soms is dat feitelijke kennis, maar vaak gaat het ook om het durven delen van de wirwar van afwegingen en de huivering om fouten te maken. Omdat in herkenning vaak ook erkenning zit van de complexiteit van het vraagstuk.

### Veilig Thuis 2018

	Centraal Gelderland (regio Arnhem)	Noord Oost Gelderland (Regio Achterhoek)
Aantal meldingen	2170	1151
Aantal onderzoeken	280	158*
Aantal huisverboden	45	44

\* Inclusief 25 onderzoeken naar multiprobleem-situaties

### Moviera 2018

	Centraal Gelderland (regio Arnhem)	Noord Oost Gelderland (Regio Achterhoek)
Advies en aanmelding totaal (voor Arnhem en Achterhoek)	578	
Noodbedden	35	15
Opvangtrajecten	96	33
Ambulante trajecten	172	61
Zorgcoördinatie mensenhandel	57 (voor Arnhem én Achterhoek)	

De cijfers dalen niet.<sup>5</sup> De verwachting is dat sommige vormen van huiselijk geweld door demografische factoren zullen toenemen in omvang en andere afnemen. Ouderenmishandeling zal toenemen door de vergrijzing. Huiselijk geweld door en tegen kinderen en pubers zal in absolute zin afnemen door de vergrijzing. Door de toename van het aantal migranten en kinderen van migranten zal huiselijk geweld onder die groepen in absolute aantallen toenemen. Onder invloed van onder andere migratie, globalisering en de toestroom van vluchtelingen neemt het aantal eerderegerelateerde zaken toe. De verwachting is dat die stijgende lijn zich zal voortzetten.

De verwachting is dat het aantal meldingen van huiselijk geweld en kindermishandeling zal stijgen. Met name door de invoering van de meldcode, waardoor naar verwachting professionals beter gaan signaleren en meer gaan melden.

**“Zelfs dertig jaar later, als de gewelddadige relatie al lang voorbij is, zorgt huiselijk geweld voor gezondheidsklachten”**

### Impact

Grensoverschrijdend gedrag en geweld tussen mensen kan van generatie op generatie worden overgedragen en is vaak onderdeel van meerdere problemen die in een gezin spelen. Huiselijk geweld en kindermishandeling leiden tot problemen op emotioneel gebied en hebben gevolgen voor opleiding, werk en de financiële situatie. Ook kan het geweld leiden tot verslavingsproblemen, zelfmoordpogingen, lichamelijk letsel of gedragsproblemen. Andersom geldt dat armoede en verslaving geweld kunnen uitlokken. De gevolgen kunnen zich soms pas op latere leeftijd openbaren. De maatschappelijke kosten zijn hoog. Deze kosten hebben betrekking op het menselijk lijden, het niet of minder goed kunnen meedraaien in de maatschappij en het gebruik van diensten (opvang, gezondheidszorg, politie, justitie). Voor alle drie is het lastig de werkelijke kosten boven water te krijgen.

<sup>5</sup> Manifest Kring van Veiligheid 'Huiselijk geweld te lijf', een initiatief van Movisie en het Nederlands Jeugdinstituut, 2016.

# AMBITIE – Doel om voor te gaan

## Ambitie

Het is onaanvaardbaar dat kinderen en volwassenen lichamelijk, seksueel, geestelijk, of financieel worden mishandeld, misbruikt, verwaarloosd, of uitgebuit. Met alle gevolgen voor de rest van hun leven. Iedereen heeft recht op een veilige thuisbasis. Daarom bestrijden we huiselijk geweld en kindermishandeling in al zijn verschijningsvormen. De aanpak richt zich op alle betrokkenen in het systeem. Slachtoffers, plegers en omstanders krijgen de hulp en/of straf die past bij hun situatie. Veiligheid staat altijd voorop. De veiligheid van kinderen is onze eerste prioriteit.

## Ons doel

- iedereen die betrokken is bij huiselijk geweld of kindermishandeling is in staat om aan de bel te trekken;
- iedereen die tegen (mogelijke) situaties van huiselijk geweld of kindermishandeling aanloopt, neemt zijn verantwoordelijkheid om die zorg te delen;
- iedereen die beroepshalve te maken krijgt met (mogelijke) situaties van huiselijk geweld of kindermishandeling, weet wat er moet gebeuren en hoe specialistische hulp kan worden ingeschakeld;
- professionals houden contact met gezinnen en relaties waar meer problemen spelen gedurende hun levensloop.

## Brede kijk cruciaal

Om ons doel te bereiken plaatsen we huiselijk geweld en kindermishandeling in de context van het jeugd-, Wmo- en veiligheidsbeleid. De transformatiegedachte geldt ook voor onze regioaanpak: werken met methodieken van zelfregie, zorg zo licht als mogelijk maar zo zwaar als nodig (ambulante als het kan, opvang als het nodig is) en 1 gezin-1 plan-1 regisseur als uitgangspunt. We stimuleren professionals om breder te kijken dan hun eigen taak en zich bewust te zijn van situaties die geweld in de hand kunnen werken. Bijvoorbeeld ingrijpende levensgebeurtenissen, zoals echtscheiding, ziekte, of werkloosheid. Want vaak zijn huiselijk geweld en kindermishandeling onderdeel van problemen op meerdere leefgebieden.

# KOMPAS – Stevige basis & duidelijke richting

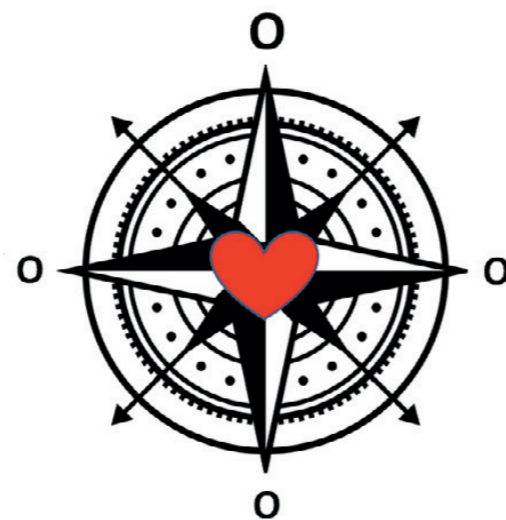
**De basis voor 'Samen Veilig' is stevig. Met acht gedeelde vertrekpunten - waarvan één overkoepelend - en twee randvoorwaarden hebben we grond onder de voeten om doelgericht verder te gaan. Tzamen vormen ze ons kompas voor de komende jaren.**

## Vertrekpunten

De norm is: 'geweld hoort nergens thuis'  
Iedereen is alert: we vormen een kring van veiligheid  
Veiligheid staat altijd voorop  
(Semi)professionals gebruiken de meldcode  
Steun, advies en hulp zijn nabij  
De benadering is systeemgericht  
Door waakvlamcontact blijven betrokkenen in beeld  
De rol- en taakverdeling is duidelijk

## Randvoorwaarden

Bereidheid tot leren  
Investeren in communicatie



## ==> Ontwikkelrichting: professionals werken multidisciplinair voor alle betrokken gezinsleden

We gaan door op de ingeslagen weg om veiligheid, welzijn en zorg aan elkaar te verbinden. En om voldoende aandacht te besteden aan herstel en nazorg voor slachtoffers en plegers. De multidisciplinaire aanpak MDA++ gaat ons helpen om gezinnen bij te staan die op meerdere leefgebieden problemen hebben die onderling samenhangen en van generatie op generatie over kunnen gaan. We kijken naar de hele levensloop.

Regionale acties	Lokale acties
	Integrale analyses en plannen obv voorbeelden.
Multidisciplinaire aanpak MDA++ verder ontwikkelen, waarin welzijn, zorg en veiligheid zijn verbonden.	Werkwijze MDA++ invoeren.
	Onderzoeken of er bij andere beleidsvelden, zoals schulden en armoede, voldoende aandacht is voor
	Leren van best practices in de nazorg en deze methodieken toepassen.

## 7e VERTREKpunt: DOOR 'WAAKVLAM-CONTACT' BLIJVEN BETROKKENEN IN BEELD

Geweld in relaties is er meestal niet zomaar. Het bouwt op, langzaam maar zeker, en komt dan tot een uitbarsting. Na zo'n uitbarsting volgt vaak een periode van berouw. Dan lijkt het een tijdje goed te gaan, totdat de spanningen weer beginnen. We doen er alles aan om deze cirkel van geweld te doorbreken, zodat huiselijk geweld en kindermishandeling duurzaam opgelost kunnen worden. Dit betekent dat met name gezinnen en relaties waar meer problemen spelen in beeld blijven gedurende hun levensloop, ook als een traject van hulpverlening en/of straf is afgesloten. We noemen dit het 'waakvlam-contact'. Het is gericht op het 'duurzaam' oplossen van geweld en het voorkomen dat de moeilijk te doorbreken patronen weer terugkomen.

## ==> Ontwikkelrichting: de samenwerking vanuit de verschillende systemen is erop gericht om de cirkel van geweld te doorbreken

De lokale teams zorgen ervoor dat regelmatig contact wordt onderhouden met betrokkenen. Als ware het een vlam die altijd waakt en weer harder kan branden als het nodig is. Zij blijven de situatie monitoren. Samen met de ketenpartners krijgen zij inzicht in de aard en omvang van huishoudens waarin het geweld, ook na hulpverlening, blijft terugkeren. Alertheid van iedereen blijft belangrijk om herhaling van geweld te voorkomen. Deze vorm van **preventie** is een essentieel onderdeel van het voorkomen van terugkerend geweld.

Regionale acties	Lokale acties
Zorgen voor inzicht in recidive.	Lokale teams geven vorm aan de ketensamenwerking in het kader van het 'waakvlam-contact'.



**==> Ontwikkelrichting: betrokkenen en omstanders weten welk pad zij moeten lopen naar steun, advies en hulp; de lokale teams werken outreachend en vraaggestuurd**

De lokale teams hebben een 'spin in het web-functie' in buurten en wijken. Hun rol moet duidelijk zijn voor betrokkenen die zelf te maken hebben met geweld en voor omstanders. Ook de teams moeten weten op wie zij een beroep kunnen doen als meer specialistische kennis nodig is, of in geval van een crisissituatie. Goed weten wat je van elkaar mag verwachten hoort daar onlosmakelijk bij. We hebben het niet meer over op- en afschalen, maar over samen optrekken. Rekening houdend met verschillende snelheden: een zorgvuldige afweging aan de voorkant en relatieopbouw met betrokkenen om vervolgens zonder aarzeling door te kunnen pakken.

Regionale acties	Lokale acties
Behoeftte aan een 'Scheidingsloket' agenderen bij de betreffende gesprekstafel(s). <sup>13</sup>	Krachtige eerstelijnsaanpak doorontwikkelen met het oog op vroegsignalering (combinatie van outreachend én vraaggestuurd werken).
Beschikbaarheid van voldoende opvangplaatsen, goede begeleiding tijdens de opvang en tijdige uitstroom uit de opvang van zowel vrouwen, mannen als kinderen.	Voorkomen dat opvang nodig is. Afspraken tussen opvang en lokale teams over 'warme' overdracht wanneer vrouwen, mannen en kinderen de opvang verlaten: wie blijft nabij?
Opvang en ondersteuning organiseren: a) op het juiste niveau, inclusief Moviera b) met aandacht voor trauma-screening en passende hulp.	Lokale teams weten de route naar steun, advies en opvang tijdig te vinden.
	Gemeenten zien toe op de afspraken met coöperaties over het voldoende en tijdig beschikbaar stellen van woningen voor cliënten die de opvang verlaten. <sup>14</sup>
	Lokale teams zijn en blijven nabij voor betrokkenen en schakelen waar nodig tijdig deskundige (ambulante) hulpverlening in.

**6e VERTREKPUNT: DE BENADERING IS SYSTEEMGERICHT**

We halen alles uit de kast om geweld duurzaam te stoppen en daarmee te voorkomen dat het wordt overgedragen op volgende generaties. Daarom stellen we integrale analyses, veiligheids- en hulpverleningsplannen op. Vanuit het perspectief van alle betrokken gezinsleden komen alle aspecten langs van de hulp, zorg en behandeling die op alle leefgebieden nodig wordt geacht. Als er een justitieel traject loopt, worden plannen afgestemd. We benutten de informatie van betrokkenen zelf en van andere meldpunten of organisaties. Als het gaat om jeugdigen is de verwijzindex een belangrijke bron. We spelen in op risicofactoren, bijvoorbeeld door met schuldhulp financiële stress te verminderen. We besteden aandacht aan herstel en nazorg om herhaling te voorkomen.<sup>15</sup> Er is een harde kern van mensen die we in beeld blijven houden.

<sup>13</sup> Aanpak Complexe Scheidingen en/of Versterking lokale toegang (Regionaal Transformatieplan Jeugdhulp)

<sup>14</sup> Artikel 12, lid 1 juncto 3 van de Huisvestingswet 2014.

<sup>15</sup> Herstel houdt in dat slachtoffers hulp krijgen bij het verwerken van de traumatische ervaring, een sociaal netwerk opbouwen of nieuw leven inblazen, financieel onafhankelijk worden, emotioneel herstellen. Nazorg komt daarna. Het richt zich op het in de gaten houden van het welzijn van het gezin en zo nodig steun bieden.

Deze vertrekpunten en randvoorwaarden lichten we hierna toe, waarbij steeds de ontwikkelrichting wordt aangegeven en de regionale en lokale acties. Die vormen ons kompas dat houvast biedt om op koers te blijven en dichterbij ons doel te komen. Het richt de focus op wat we regionaal en lokaal versterken en vernieuwen in de periode 2019-2022.

**1e VERTREKPUNT - DE NORM IS: 'GEWELD HOORT NERGENS THUIS'**

Of het nu lichamelijk, geestelijk, verbaal of financieel geweld is. We zijn duidelijk dat 'geweld hoort nergens thuis' de norm is en dragen die actief uit. In de praktijk blijft het lastig om die norm concreet te maken. Wanneer is iets huiselijk geweld, hoe gaan we om met culturele verschillen, wanneer vinden we dat de grens is bereikt, dat een situatie onacceptabel is en we in moeten grijpen?

**==> Ontwikkelrichting: we dragen de norm uit en maken veiligheid invoelbaar**

We scheppen in regio Arnhem-Achterhoek helderheid over wat onze norm is en dat het de richtlijn is voor ons handelen. Dat doen we door opvattingen over opvoeden en samenleven expliciet te maken en erover in dialoog te gaan. We maken onveiligheid door gesprekken met ervaringsdeskundigen invoelbaar. In het gesprek benutten we de universele waarden van de rechten van de mens en de uitgangspunten van het Verdrag van Istanbul. We laten ons inspireren door het landelijke programma 'Geweld hoort nergens thuis' en benutten wat er is om te illustreren wat de norm inhoudt, zoals bestaande signalenkaarten en het triage-instrument van Veilig Thuis.<sup>6</sup>

Regionale acties	Lokale actie
De norm expliciet maken en uitdragen.	De norm als richtlijn nemen voor gedrag van professionals.

**"Huiselijk geweld is verantwoordelijk voor 10 tot 15% van het ziekteverzuim."**

**2e VERTREKPUNT - IEDEREEN IS ALERT: WE VORMEN EEN KRING VAN VEILIGHEID**

Dat we huiselijk geweld en kindermishandeling niet tolereren, is een gedeelde verantwoordelijkheid met de samenleving. Daarom zou het vanzelfsprekend moeten zijn dat we met elkaar een kring van veiligheid vormen rond relaties en gezinnen. Landelijk wordt het brede publiek aangesproken om te signaleren en aan de bel te trekken. Regionaal en lokaal zouden werkgevers zich mede-verantwoordelijk moeten voelen om dat te doen. Evenals vrijwilligers die in contact komen met mensen, bijvoorbeeld vanuit buurthuizen, (sport)verenigingen en zelforganisaties. De meldcode biedt ook voor hen aanknopingspunten.

**==> Ontwikkelrichting: we doen een dringend beroep op omstanders om deel uit te maken van de veiligheidskring**

Het grote maatschappelijke vraagstuk van huiselijk geweld en kindermishandeling houden we niet klein. We doen een dringend beroep op omstanders om te doen wat zij zelf kunnen doen om verschillende vormen van geweld te herkennen en in actie te komen. We maken hen ervan bewust hoe cruciaal het is dat zij onderdeel worden van een kring van veiligheid die zich sluit bij vermoedens van geweld. En ondersteunen hen bij het ondernemen van actie. Dat betekent: praten met de volwassenen, het kind, anderen, contact zoeken met het lokale team, advies vragen aan Veilig Thuis.

<sup>6</sup> <https://signalenkaart.nl/> <https://www.movisie.nl/tool/triage-instrument-veilig-thuis>  
<https://www.ikvermoedhuiselijkgeweld.nl> <https://www.movisie.nl/artikel/wat-huiselijk-geweld>

Regionale acties	Lokale actie
Huiselijk geweld en kindermishandeling agenderen op de werkvloer en werkgevers ondersteunen in het bespreekbaar maken ervan. <sup>7</sup>	Als werkgever het goede voorbeeld geven door huiselijk geweld en kindermishandeling in de gemeentelijke organisatie bespreekbaar te maken.
Scholen stimuleren om de meldcode te gebruiken en onderwijspersoneel hierin te trainen.	Investeren in netwerken met scholen. Actief in gesprek met 'weinig-melders'.
Verkennen of de aanpak 'Handle with care' <sup>8</sup> structureel gemaakt kan worden.	Terugkoppeling verbeteren naar signalerende partners, zoals scholen, als zij aan de bel trekken.
Regionale aanpak verder ontwikkelen rond mensenhandel; zorgcoördinatie en opvangplaatsen organiseren voor slachtoffers.	Ontwikkelen lokale aanpak mensenhandel (gereed in 2022). <sup>9</sup>

### 3e VERTREK PUNT – VEILIGHEID STAAT ALTIJD VOOROP

Alle (semi)professionals en vrijwilligers worden gesteund door hun leidinggevenden om veiligheid daadwerkelijk voorop te zetten. Het betekent dat privacy nooit een drempel is om in actie te komen, dat privacyregels maximaal opgerekt kunnen worden omwille van de veiligheid. Onder voorwaarde dat aan de betrokkenen wordt verteld dat hun gegevens worden gedeeld, tenzij dit voor de veiligheid niet wenselijk is. Kinderen zijn de hoofdpersonen. Hun veiligheid en het veiligstellen van hun ontwikkelingsmogelijkheden heeft prioriteit. Maar het gaat ook om de veiligheid van volwassenen die met geweld te maken krijgen, bijvoorbeeld in de relationele sfeer, ouderen die door hun mantelzorgers worden mishandeld, of mensen die slachtoffer zijn van mensenhandel.

#### ==> Ontwikkelrichting: we heffen (privacy) belemmeringen op

Medewerkers moeten zich veilig voelen om in mogelijkheden te denken in plaats van beperkingen. Zij hebben hiervoor doorzettingsmacht nodig van hun managers en bestuurders. Essentieel is dat we een gemeenschappelijk kader vaststellen voor gegevensuitwisseling en privacy. Ook eerdere casuïstiek helpt om te durven handelen: voorbeelden op papier waarmee keuzes onderbouwd kunnen worden.

Regionale acties	Lokale acties
Klimaat bevorderen waarin het gezamenlijk doel centraal staat en we ons niet laten beperken door regels en procedures.	Sturing door leidinggevenden op 'werken vanuit de bedoeling'.
Gemeenschappelijk kader voor gegevensuitwisseling en privacy ontwikkelen.	Kader toepassen. Onder andere casuïstiek vastleggen, sturing hierop door leidinggevenden.

<sup>7</sup> Een deel van het ziekteverzuim van werknemers houdt verband met huiselijk geweld. Jaarlijks bedragen de directe verzuimkosten t.g.v. huiselijk geweld voor werkgevers tussen de 74 en 192 miljoen euro.

<sup>8</sup> Handle with care' is een aansprekend voorbeeld van hoe het kan werken als de ene netwerkpartner de verbinding legt naar de andere. Basisscholen krijgen een seintje van de politie als een leerling te maken heeft met huiselijk geweld. Zo is er voor het kind meer begrip wanneer het zich anders gedraagt.

<sup>9</sup> Interbestuurlijk Programma, punt 5.11 en programma Samen tegen Mensenhandel (november 2018).

### 4e VERTREK PUNT – (SEMI)PROFESSIONALS GEBRUIKEN DE MELDCODE

Alle lokale en regionale instanties voor (jeugd)gezondheidszorg, onderwijs, kinderopvang, maatschappelijke ondersteuning, jeugdzorg, politie en justitie nemen de opdracht serieus om huiselijk geweld en kindermishandeling eerder en beter in beeld te krijgen en te stoppen en duurzaam op te lossen. De meldcode is de leidraad van (semi)professionals in deze sectoren om signalen van geweld te (h)erkennen, risico's in te schatten en doortastend te zijn. Dit 5-stappenplan heeft een zeer belangrijke preventieve functie in vroegsignalisering: er met elkaar op tijd bij zijn. De verwijfsindex is onderdeel van de meldcode en van nut om te achterhalen welke andere professionals al betrokken zijn bij jeugdigen.

#### ==> Ontwikkelrichting: we verbreden en intensiveren het gebruik van de meldcode

We moedigen een brede kring (semi)professionals aan de meldcode consequent te gebruiken en aandachtsfunctionarissen aan te stellen.<sup>10</sup> De wet verplicht (semi)professionals in de sectoren gezondheidszorg, onderwijs, kinderopvang, maatschappelijke ondersteuning, jeugdzorg en justitie te werken met de meldcode, omdat deze beroepsgroepen het meest contact hebben met de mensen zelf.

Maar het basismodel meldcode is óók een hulpmiddel voor functionarissen in andere sectoren, zoals dierenartsen.<sup>11</sup> De gemeente heeft de wettelijke taak om toezicht te houden op het verplichte gebruik van de meldcode.<sup>12</sup>

Regionale acties	Lokale acties
Samenwerking tussen partijen die werken met de meldcode stimuleren en faciliteren om te bevorderen dat: a) de meldcode optimaal wordt ingezet, b) aandachtsfunctionarissen worden aangesteld en hun kennis up to date houden.	a) intern & extern: beroepsgroepen aanmoedigen te werken met meldcode, verwijfsindex, aandachtsfunctionarissen, b) intern: als gemeente het voorbeeld geven (zorgen dat de gemeentelijke organisatie, waaronder het lokale team, de meldcode optimaal gebruikt), c) extern: toezicht houden op het verplichte gebruik van de meldcode conform de wettelijke taak.
Het gebruik van de meldcode opnemen in regionale inkoopvoorwaarden en subsidiebeschikkingen.	Het gebruik van de meldcode opnemen in lokale inkoopvoorwaarden en subsidiebeschikkingen.

### 5e VERTREK PUNT: STEUN, ADVIES EN HULP ZIJN NABIJ

Voor omstanders is het delen van zorgen een belangrijke eerste stap. Dat kan ook anoniem. Veilig Thuis is beschikbaar voor advies en 24/7 bereikbaar op 0800-2000 in alarmerende situaties. Het lokale team is een ingang in de nabijheid van betrokkenen en omstanders. De drempels zijn laag, de lijnen zijn kort. De professionals in de teams zijn vaak bekend met de gezinnen. Zij zijn een verbindende schakel in de lokale gemeenschap. Ze hebben een 'spin in het web-functie' en krijgen veel signalen binnen, omdat zij in contact staan met inwoners en het logische aanspreekpunt zijn voor mensen en instanties. Vanuit hun positie zijn de teams in staat om passende hulp en ondersteuning te organiseren.

<sup>10</sup> www.meldcode.nl

<sup>11</sup> 60% van de dierenartsen komt in hun praktijk dierenmishandeling tegen. Bij door hen vermoede gevallen van dierenmishandeling is één op de drie keer vermoedelijk ook sprake van huiselijk geweld, één op de acht keer is de dierenarts daar zeker van. (Stichting DierZijn: Cirkel van geweld, Verbanden tussen dierenmishandeling en huiselijk geweld, 2009).

<sup>12</sup> Gemeenten houden toezicht op de naleving van de Wet meldcode huiselijk geweld en kindermishandeling voor wat betreft de maatschappelijke ondersteuning en de kinderopvang. Inspecties controleren of organisaties en zelfstandigen een meldcode hebben. En of zij het gebruik en de kennis daarvan bevorderen. Dit gebeurt door de Inspectie Gezondheidszorg en Jeugd in oprichting, de Onderwijsinspectie, de Inspectie Veiligheid & Justitie.

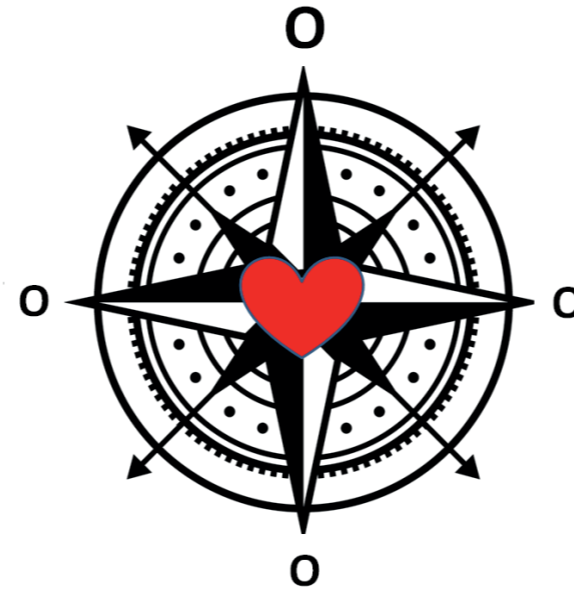
**De norm is: 'geweld hoort nergens thuis'**  
==> We dragen de norm uit en maken veiligheid voelbaar

**De rol- en taakverdeling is duidelijk**  
==> Professionals scheppen meer duidelijkheid over regie (procesregie, casusregie, behandeling)

**Iedereen is alert: we vormen een kring van veiligheid**  
==> We doen een dringend beroep op omstanders om deel uit te maken van de veiligheidskring

**Door waakvlamcontact blijven betrokkenen in beeld**  
==> De samenwerking vanuit de verschillende systemen is erop gericht om de cirkel van geweld te doorbreken

**De benadering is systeemgericht**  
==> Professionals werken multidisciplinair voor alle betrokken gezinsleden



**Veiligheid staat altijd voorop**  
==> We heffen (privacy) belemmeringen op

**(Semi)professionals gebruiken de meldcode**  
==> We verbreden en intensiveren het gebruik van de meldcode

**Steun, advies en hulp zijn nabij**  
==> Betrokkenen en omstanders weten welk pad zij moeten lopen naar steun, advies en hulp

## RANDVOORWAARDEN

### Bereidheid tot leren

==> leren met en van elkaar om te kunnen en durven handelen

### Investeren in communicatie

==> Over HG en KIMI praten om het taboe te doorbreken

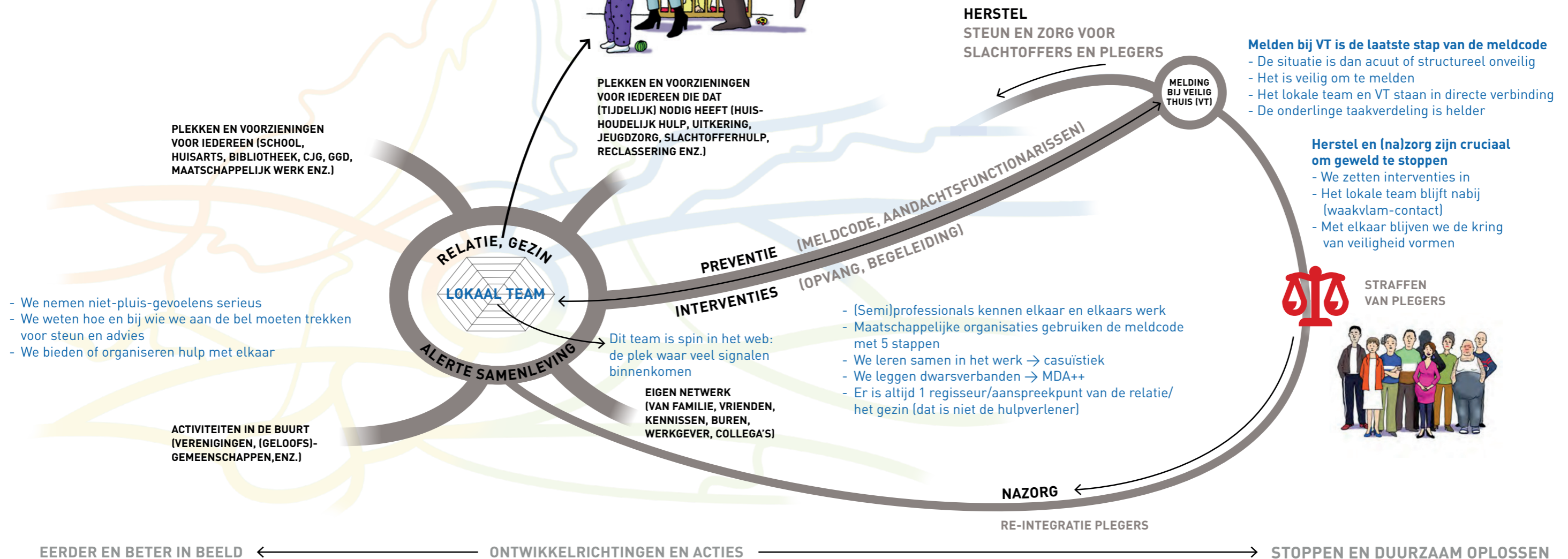
# SAMEN VEILIG

IN DE VERSCHILLENDE LEEFGEBIEDEN VAN MENSEN ZIJN WE OPLETTEND

- **Iedereen** maakt zich hard(t)
- Met elkaar vormen we een **kring van veiligheid** rond relaties en gezinnen
- **Bestuurders** focussen op ontwikkelrichtingen met acties, horen wat er speelt, geven rugdekking, sturen bij



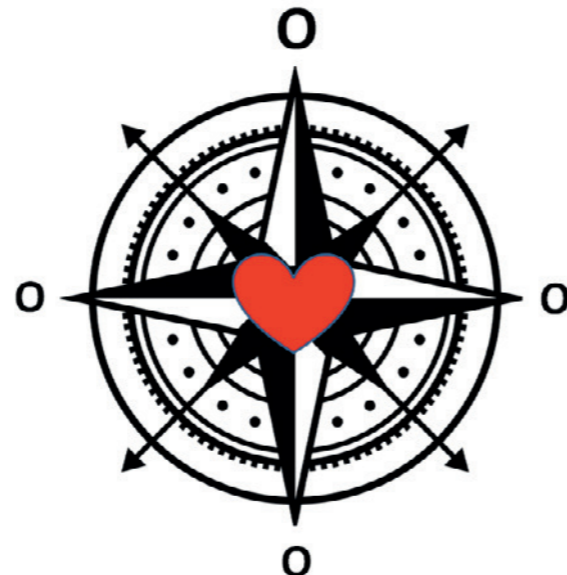
- De **norm** is helder: geweld hoort nergens thuis
- We doorbreken het **taboe**: we praten erover op verschillende manieren
- We **helpen** elkaar: we herkennen signalen, weten de weg, ervaren steun
- **Privacy** staat NOOIT in de weg om te handelen: veiligheid gaat ALTIJD voor, kinderen hebben de hoofdrol



- We nemen niet-pluis-gevoelens serieus
- We weten hoe en bij wie we aan de bel moeten trekken voor steun en advies
- We bieden of organiseren hulp met elkaar

Deze routekaart is ontstaan om de **beweging 'Samen Veilig'** kracht bij te zetten. Om op de kaart te zetten hoe we ons in regio Arnhem-Achterhoek samen hard(t) maken voor een samenleving zonder huiselijk geweld en kindermishandeling (HG en KiMi).

**8 vertrekpunten** zijn de basis voor 'Samen Veilig'. Van daaruit gaan we verder met ontwikkelrichtingen. Het **kompas** geeft houvast om op koers te blijven. Het richt de focus op wat we regionaal en lokaal versterken en vernieuwen in de periode 2019-2022.



Kaart en kompas helpen professionals om met elkaar in gesprek te blijven over de vraag hoe we allemaal onze verantwoordelijkheid kunnen nemen om HG en KiMi eerder en beter in beeld te krijgen. We zetten in op een **kring van veiligheid** rond relaties en gezinnen om erop tijd bij te zijn als we ons zorgen maken. Door samen op te trekken, kunnen we hulp bieden of organiseren. En in veel gevallen voorkomen dat de situatie uit de hand loopt. Als dat het geval is, dan moet duidelijk zijn wat de route is om het geweld te stoppen en duurzaam op te lossen. Met de kaart op tafel kunnen we die **veiligheidsroute** bespreken.

Benut deze routekaart als **gespreksinstrument**. Want leren van en met elkaar is cruciaal. Evenals communicatie over HG en KiMi om het taboe te doorbreken.