

OVER
MORGEN

BURO
SRO

OM
E R

Raadson
Renkum
3 maart



AGENDA

- Planning en proces tot nu
- Voorlopige resultaten participatie
 - Moment voor feedback & vragen
- Wat voor omgevingsvisie maken we?
- Voorstel opbouw visie en deelgebieden
 - Moment voor feedback & vragen
- Kenmerken en kwaliteiten
- Ambities en keuzes
 - Moment voor feedback & vragen
- Vervolg en afsluiting



PLANNING

- Analyses en participatie
- Concept omgevingsvisie ≡ eind maart
- Tweede participatieronde obv de concept visie
- Bespreken openliggende keuzes met de raad ≡ mei
- Opstellen ontwerp-omgevingsvisie
- Bespreken belangrijkste punten met de raad ≡ juli
- Vervolg richting besluitvorming

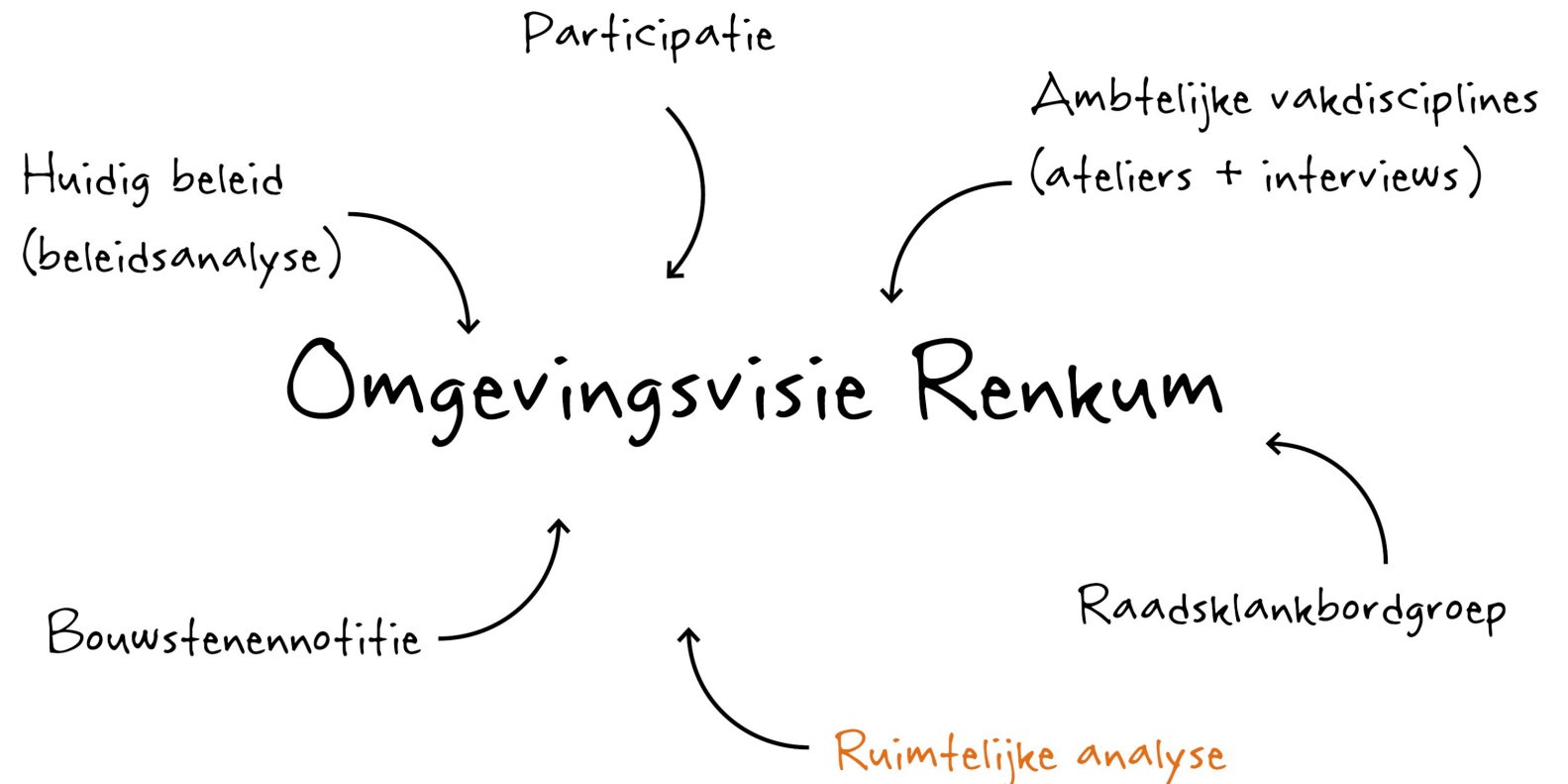
De basis voor de omgevingsvisie

- Plan van aanpak 11 februari 2020
 - Doelen
 - Een fijne en gezonde leefomgeving
 - Samenhangende visie voor de toekomst van Renkum
 - Betere regels en meer ruimte voor initiatief
 - Doorlopend gesprek over de leefomgeving
 - Visie op hoofdlijnen
 - Beschrijft visie en proces
 - We maken gebruik van wat er is

PROCES TOT NU

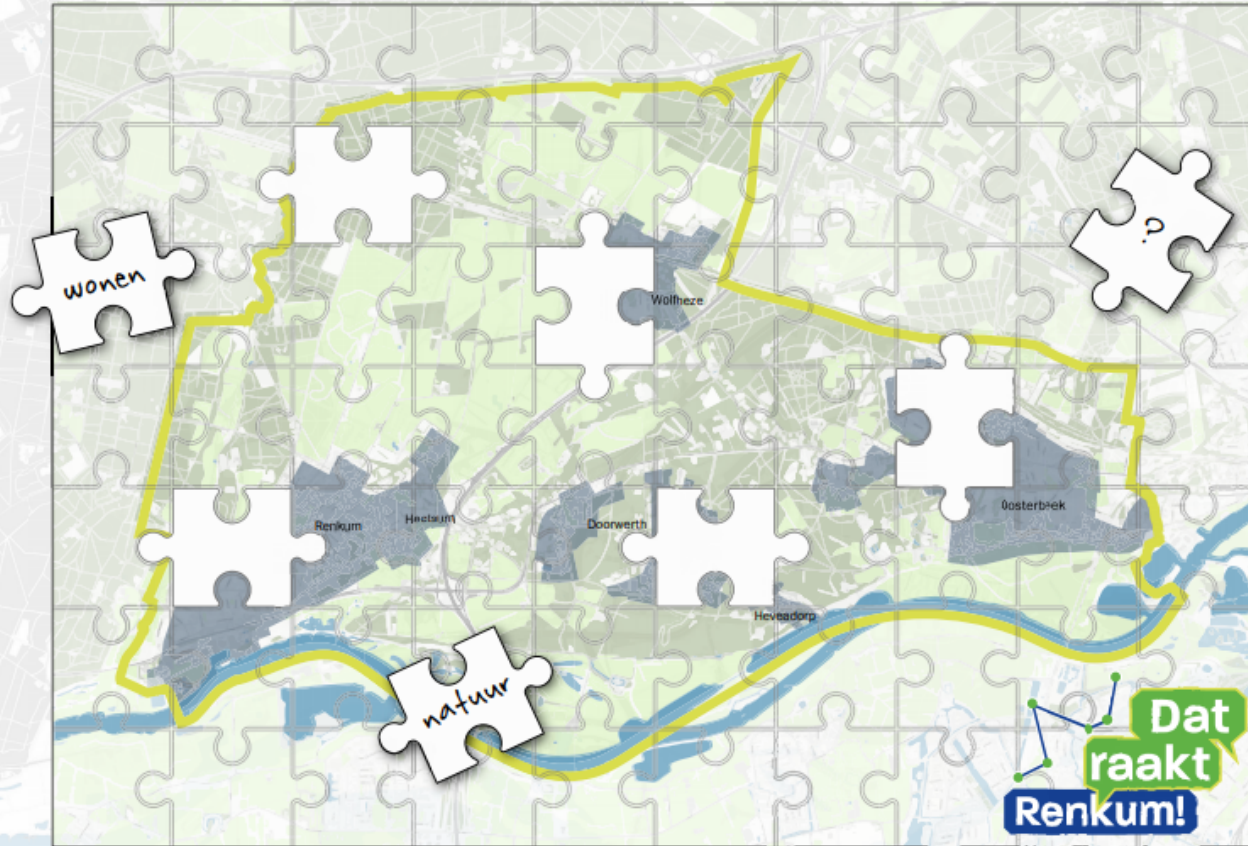
Naar een eerste concept...

- Ateliers met projectgroep
- Raadswerkgroep
- Raadsklankbordgroep
- College
- Beleidsanalyse
- Ruimtelijke analyse
- Participatie stakeholders
- Participatie bewoners





Puzzel mee met
de Omgevingsvisie!



Wat raakt u als inwoner van de gemeente Renkum?

Hoe gaan we om met zaken die belangrijk zijn voor onze toekomst? Denk aan het tekort aan geschikte woningen, de zorg voor ouderen en aardgasvrij wonen. Ga samen met ons in gesprek. Zo kunnen we uw ideeën en zorgen over de toekomst van Renkum meenemen in de Omgevingsvisie en omschakeling naar een aardgasvrije gemeente.

Wanneer: 15 februari (Renkum/Heelsum)
17 februari (Woltheze)
23 februari (Heveadorp/Doorwerth)
24 februari (Oosterbeek)
van 19:00 tot 21:00 uur.

Waar: Online via Microsoft Teams. Bij aanmelding ontvangt u een handleiding via mail.

Aanmelden: Stuur een e-mail met daarin uw naam en woonplaats naar omgevingsvisie@renkum.nl. Vermeld daarbij over welke onderwerpen u in gesprek wil gaan.

U kunt kiezen uit de volgende onderwerpen(maximaal 2):

- Wonen & gezondheid
- Voorzieningen, banen & toerisme
- Groen, natuur & duurzaamheid
- Aardgasvrij

Vul de vragenlijst in (ook als u niet bij de bijeenkomst kunt zijn)

Door de vragenlijst in te vullen kunt u ons laten weten hoe u over de toekomst van uw omgeving denkt. U vindt de vragenlijst via: www.moventem.nl/omgevingsvisierenkum

Meer info? Ga naar www.renkum.nl/omgevingsvisie

Meepraten op een ander moment

Kunt u niet bij de online bijeenkomsten zijn of heeft u vragen? Neem dan telefonisch contact op via 026 - 3348111. Ook de vragenlijst kunnen wij telefonisch met u afnemen.

Ga samen met ons in gesprek over de toekomst van onze gemeente!



BURO SRO

**OVER
MORGEN**

Participatieronde #1 – juni 2020

- Enquête 'Renkum Spreekt'
- Straatinterviews

Mondde uit in Bouwstenennotitie
gespreksagenda



Participatieronde #2 – februari 2021

- Online vragenlijst 597x ingevuld
- Bijeenkomsten stakeholders en ketenpartners
- Bewonersbijeenkomsten (gezamenlijk met transitievisie warmte)

Input voor de concept-omgevingsvisie

Resultaten stakeholders en ketenpartners

Wonen en gezondheid

Ontmoeting centraal, sociale cohesie belangrijk

Bebouwing aansluiten bij vraag, oude woningvoorraad kwalitatief verbeteren en ruimte bieden voor maatwerk, participatie is belangrijk bij ontwikkelingen

Groen is kwaliteit

Sport(-verenigingsleven) is belangrijk

Voorzieningen, banen en toerisme

Dorpscentra nu aantrekkelijk: voorzieningenpeil moet niet afnemen, toerisme nodig voor behouden voorzieningen

Trots op lokale parels

Bereikbaarheid is belangrijk

Kijk goed naar landschappelijke inpassing bij bedrijventerreinen

Groen en duurzaam

Groen behouden en uitbreiden, combinaties ook tussen ontmoeten en klimaatadaptatie/groen

Aandacht voor landschappelijke inpassing energietransitie

Versnippering groen voorkomen door ontwikkelingen goed te coördineren

Fiets belangrijk, stimuleren OV en deelvervoer introduceren

Resultaten bewonerbijeenkomsten

- **Wonen en gezondheid**

- Wonen en natuur nu lastige combinatie, daarom kijken waar in kernen mogelijkheid is om bij te bouwen
- Meer groen in woongebieden
- Voor woningen senioren is nabijheid van voorzieningen en goede kwaliteit woning belangrijk om doorstroming te stimuleren
- Verbeteren kwaliteit oudere woningen en meer betaalbare woningen voor jongeren en starters
- Regie gemeente is belangrijk in woningbouw
- Meer ruimte voor nieuwe woonvormen, zoals CPO, hofjes

- **Voorzieningen, banen en toerisme**

- Meer voorzieningen voor toerisme zou van meerwaarde zijn, denk aan: meer banken en prullenbakken, kleinschalige horeca bij bepaalde toeristische punten en watertappunten
- Voorzieningenniveau is belangrijk
- Bedrijven ook verduurzamen

- **Groen, natuur en duurzaamheid**

- Groen reden om in gemeente te wonen. In de straten mag ook meer groen komen. Ook rol voor groen en ontmoeting in de vorm van pleintjes met speelmogelijkheid
- Natuurbehoud is belangrijk. Beleid op recreanten in de natuur, nu heel vol en zorgt voor overlast en afval
- Natura2000 gebieden zijn van enorme waarde, zonering is belangrijk
- Gemeente heeft taak voor grootschalige opwerk, samen aan de slag met initiatieven die er al zijn
- Meer duurzame bouwprojecten, natuurinclusief
- Meer groen tegen hittestress en voor meer biodiversiteit in kernen

**OVER
MORGEN**

BURO SRO

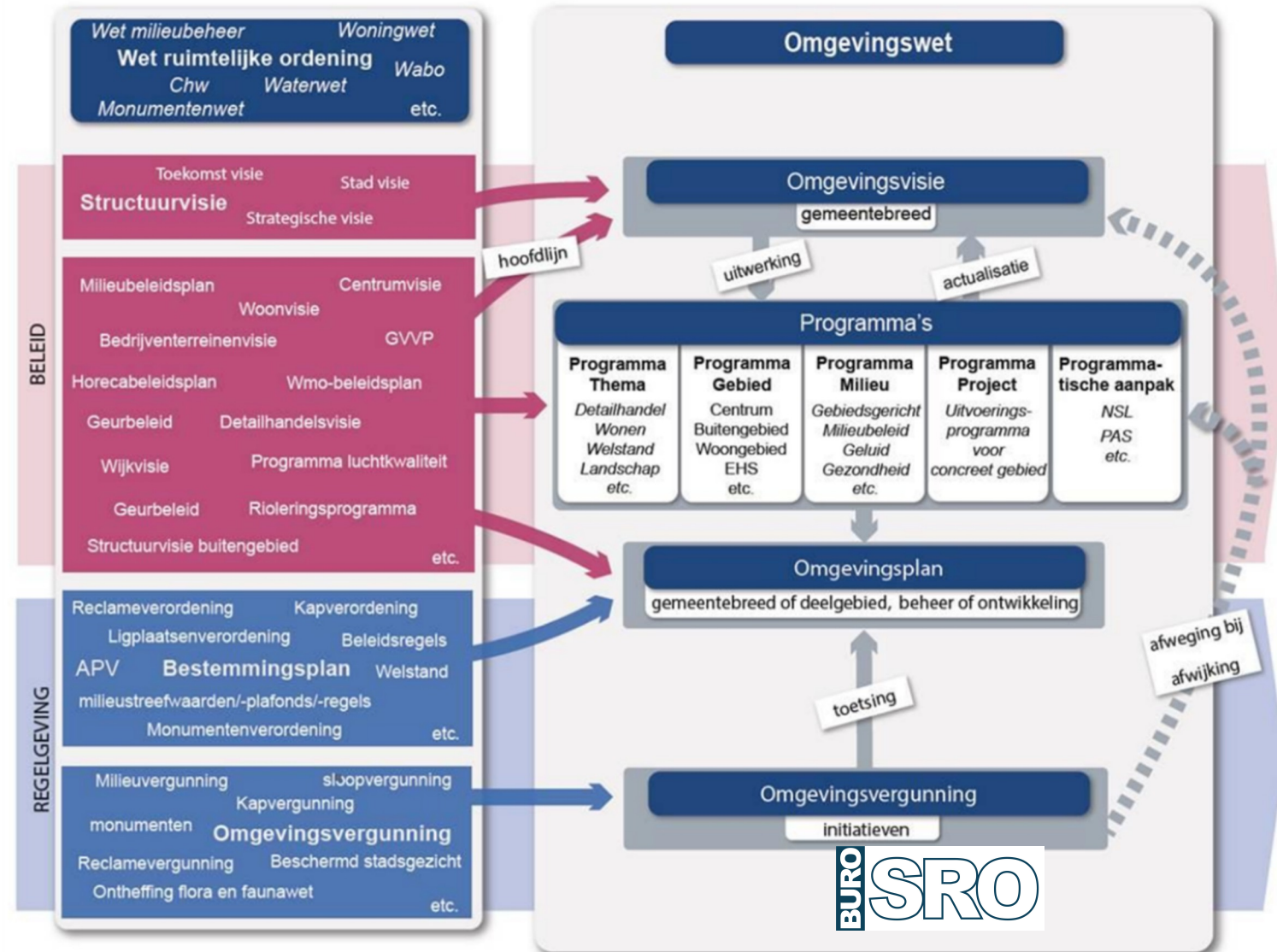
Vragen / feedback

**Wat vind
hiervan**



Wat voor omgevingsvisie maken we?

- We gaan uit van een omgevingsvisie op hoofdlijnen!
- Relatie met andere instrumenten Omgevingswet
- Programma >> concrete (beleids)maatregelen om visie waar te maken
- Omgevingsplan >> juridische verankering
- Speerpunten sectoraal beleid, integraal benaderd

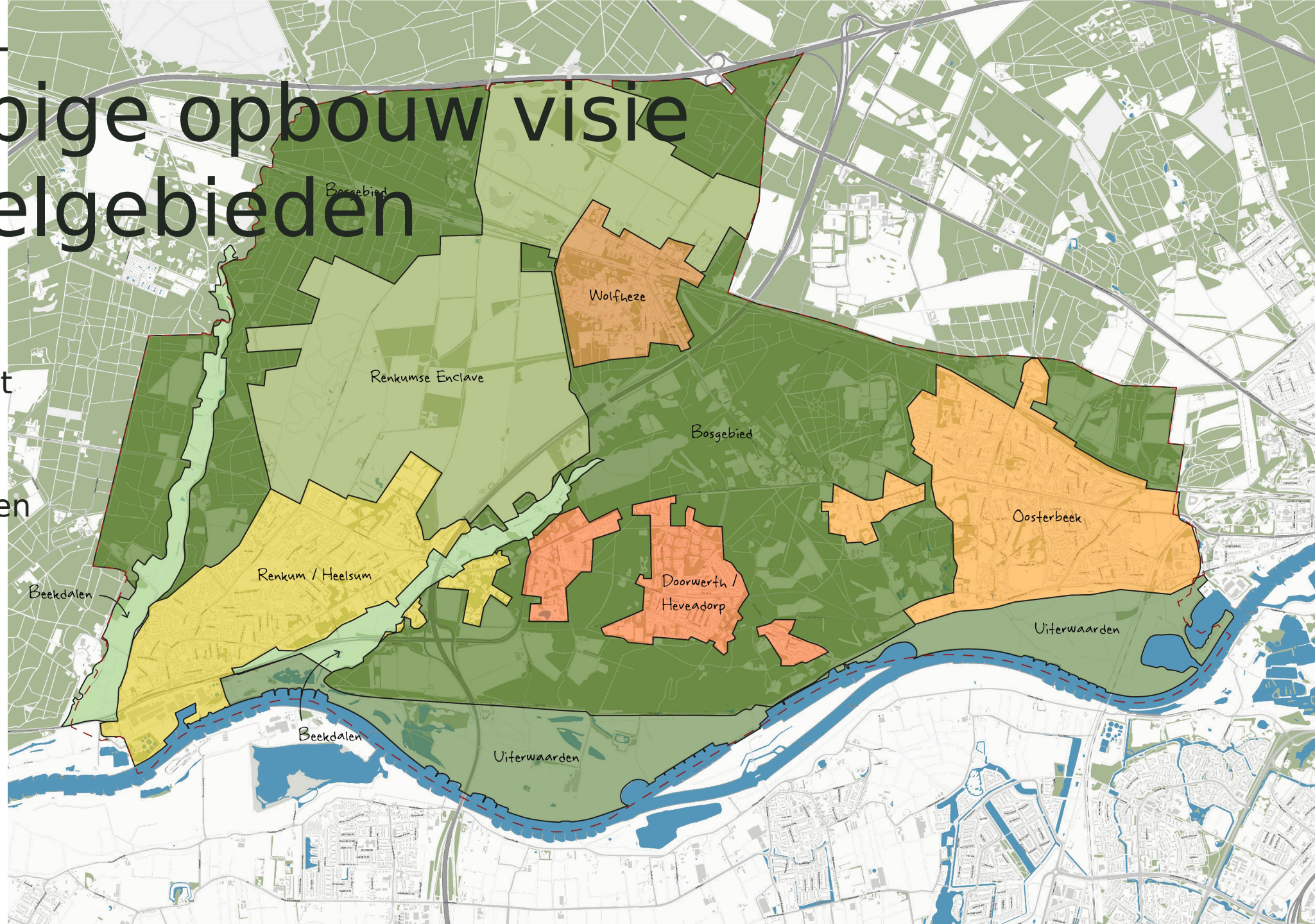


Voorlopige opbouw visie en deelgebieden

Thematisch
en gebiedsgericht

Twee deelgebieden

- Het landschap
- De dorpen



Voorlopige opbouw en deelgebieden

Vier hoofdstukken

- Inleiding
- Kenmerken en kwaliteiten
- Visie
- Na de visie

H1 | Inleiding

- 1.1 | Dit gaan we doen! (inleiding op wat voor visie dit is)
- 1.2 | Omgevingsvisie en Omgevingswet (doel, instrumenten)
- 1.3 | Samenhang met ander overheden
- 1.4 | Processen (participatie, werksessies atelier/raad/college)
- 1.5 | Leeswijzer

H2 | Renkum in 2021

- 2.1 | Ondergrond en historische ontwikkeling
- 2.2 | Regionale context
- 2.3 | Gemeentebrede kenmerken en kwaliteiten
- 2.4 | Uitgelicht: Het landschap van Renkum
- 2.5 | Uitgelicht: De dorpen van Renkum
- 2.6 | Maatschappelijk krachtenveld (trends en ontwikkelingen)

H3 | Renkum in 2040

- 3.1 | Inleiding
- 3.2 | Visie gemeentebreed
 - Regionale positionering
 - Duurzaamheid en klimaat
 - Leefbaarheid
 - Gebruikswaarde
 - Ruimte aan de samenleving
- 3.3 | Het landschap van Renkum
 - Algemeen
 - Het bos- en natuurgebied
 - De Renkumse enclave
 - De beekdalen
 - De uiterwaarden
- 3.4 | De dorpen van Renkum
 - Renkum/Heelsum
 - Oosterbeek
 - Wolfheze
 - Doorwerth/Heveadorp

H4 | Hoe maken we de visie waar?

- 4.1 | Inleiding
- 4.2 | Mogelijke programma's voor de uitvoering
- 4.3 | Flexibiliteit, adaptiviteit, monitoring en evaluatie
- 4.4 | Toetsingskader voor initiatieven vanuit de samenleving



Voorlopige
inhoudsopgave

**OVER
MORGEN**

BURO SRO

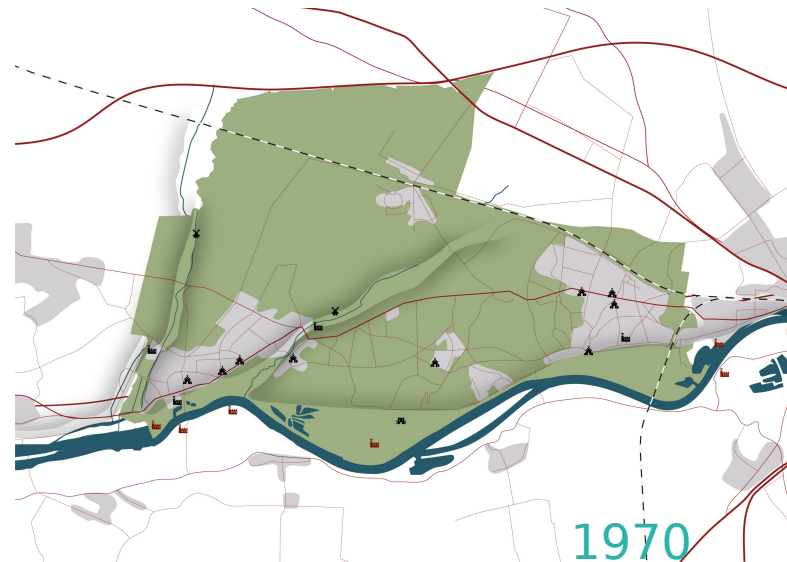
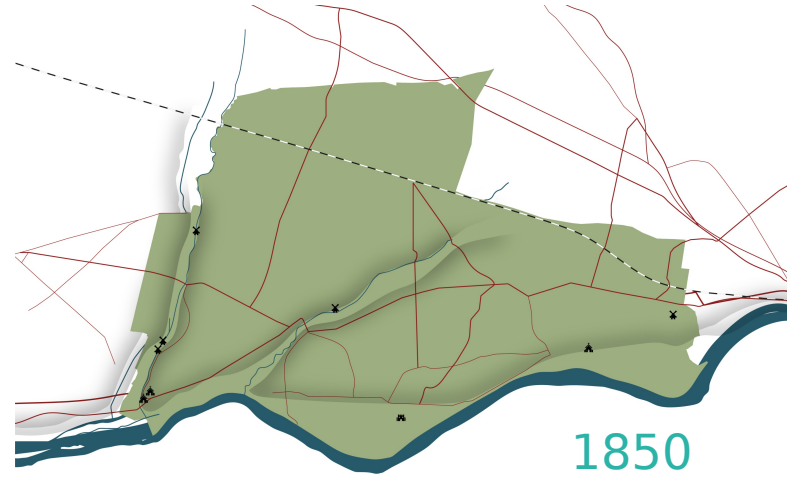
Vragen / feedback

**Wat vind
hiervan**



Kenmerken en kwaliteiten (H2)

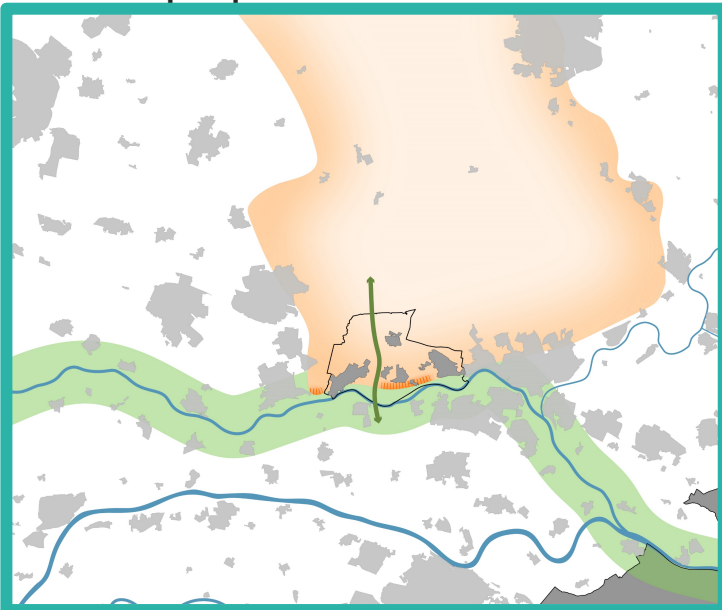
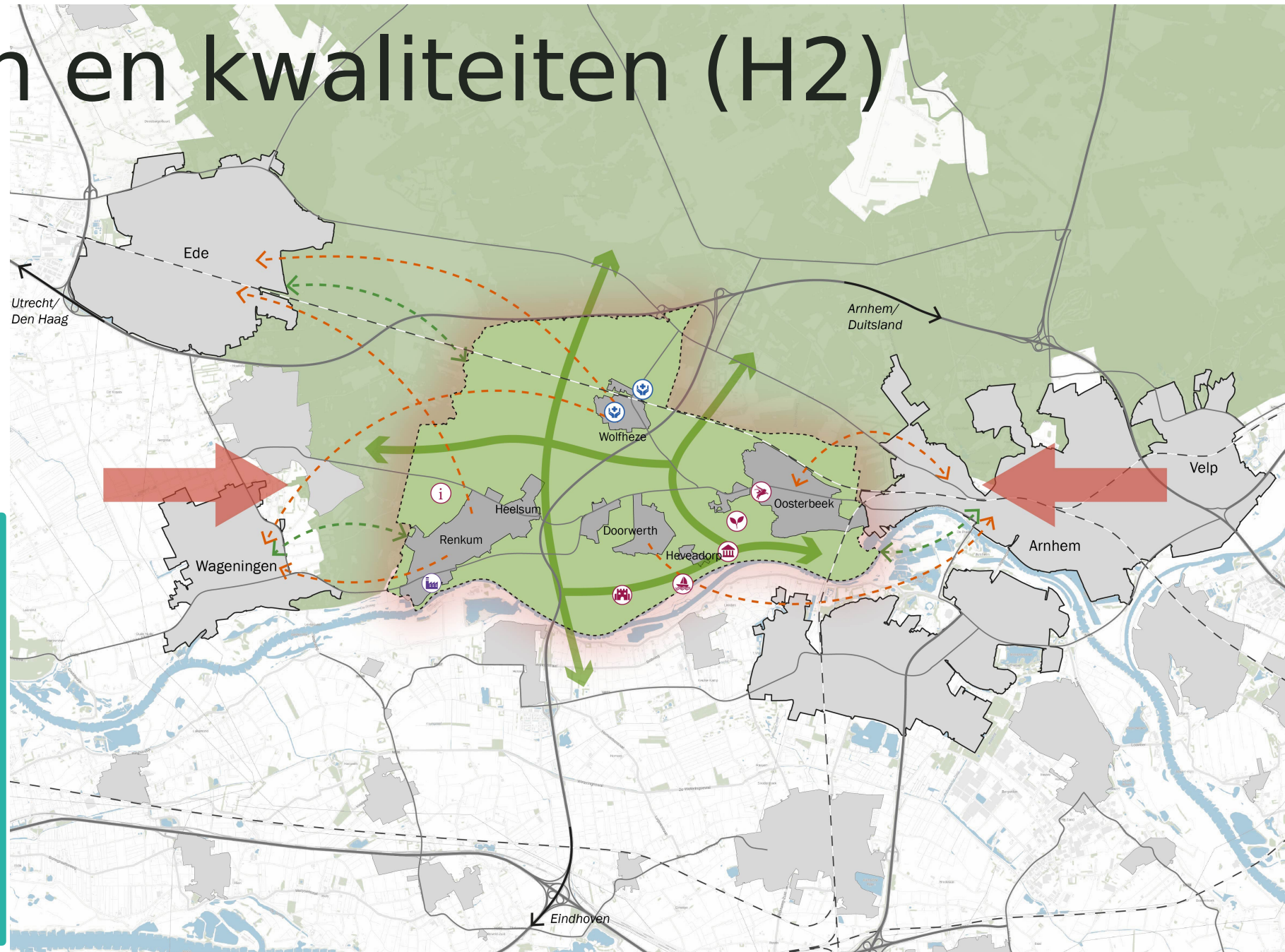
Ondergrond en historische ontwikkeling



Kenmerken en kwaliteiten (H2)

Regionale context

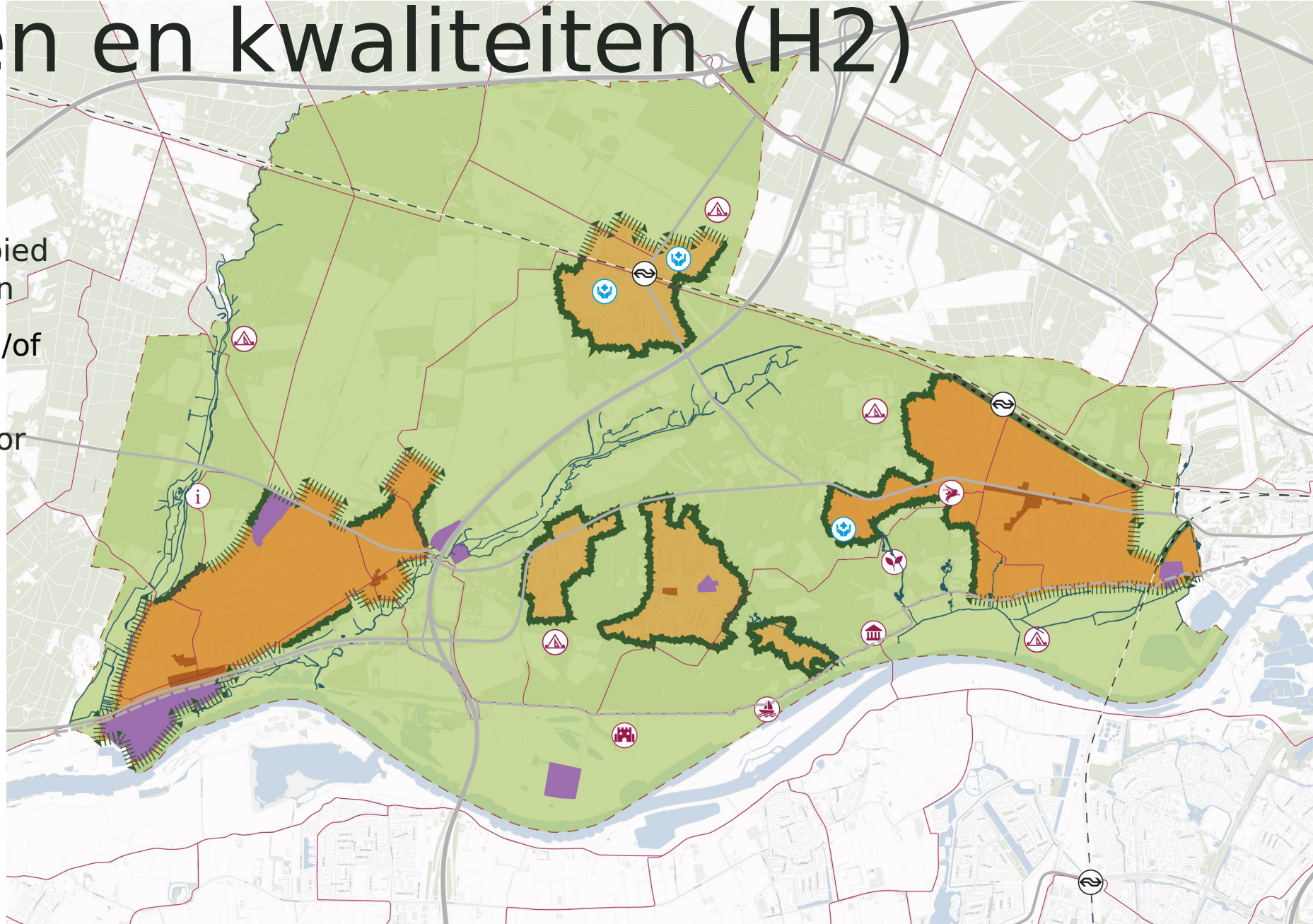
- Aantrekkingskracht
- Relatie omliggende steden
- Rol voor omliggende



Kenmerken en kwaliteiten (H2)

Gemeentebreed

- Groot en rustig buitengebied met diverse landschappen
- 6 dorpen met landelijk en/of dorpse woonmilieu's
- Goede bereikbaarheid door netwerk verbindingen en stations
- Sterke zorgeconomie, beperkt aantal bedrijventerreinen
- Recreatienetwerk en voorzieningen
- Cultuurhistorisch en ecologisch waardevol watersysteem



Kenmerken en kwaliteiten (H2)

Het landschap van Renkum

Bos- en natuurgebied

- Meerdere functies
- Besloten / openheid en zicht

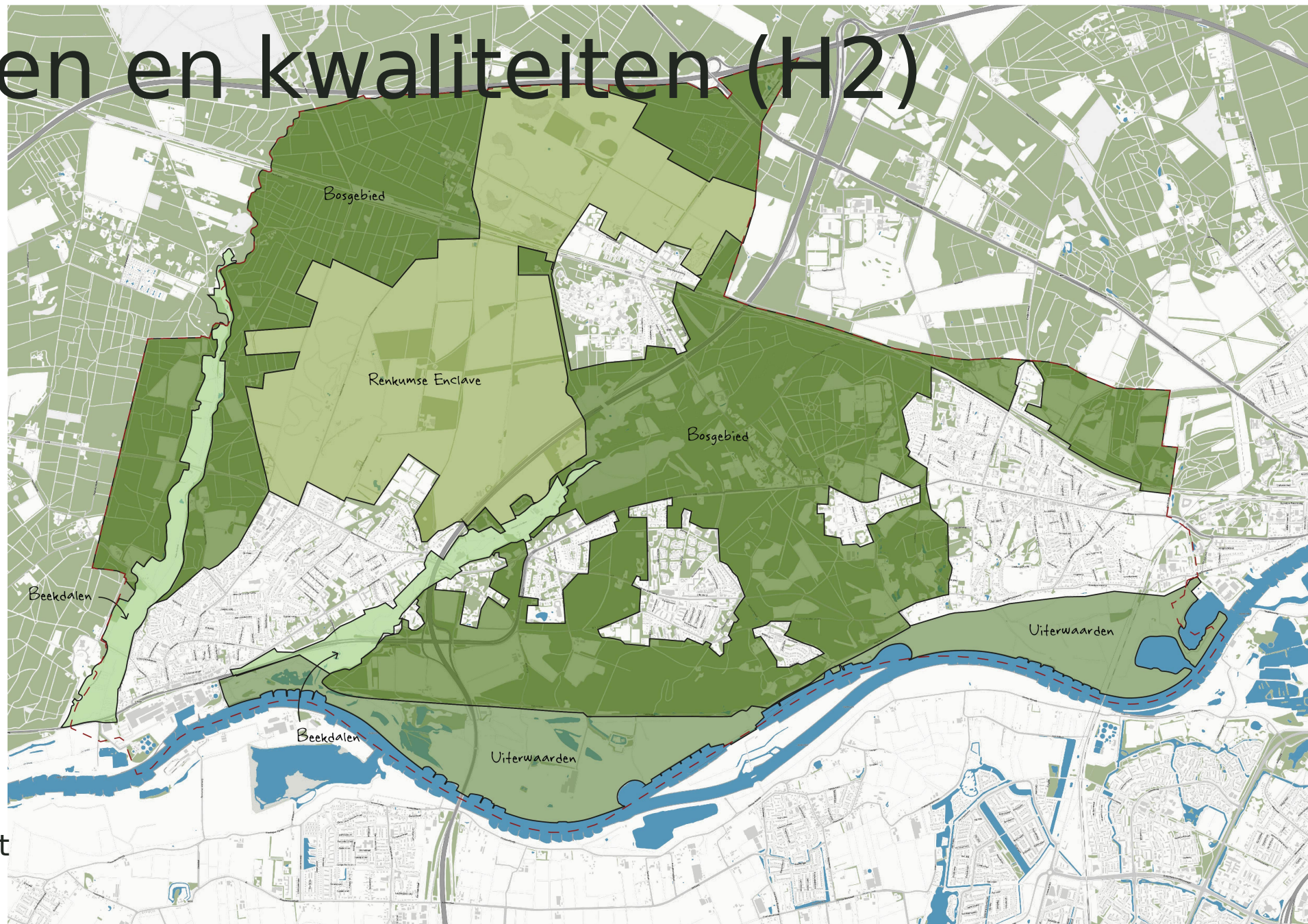
Renkumse Enclave

- Openheid, contrast
- Landbouw, natuur en recreatie

Beekdalen

- Openheid, natuur en grasland
- Recreatie, biodiversiteit

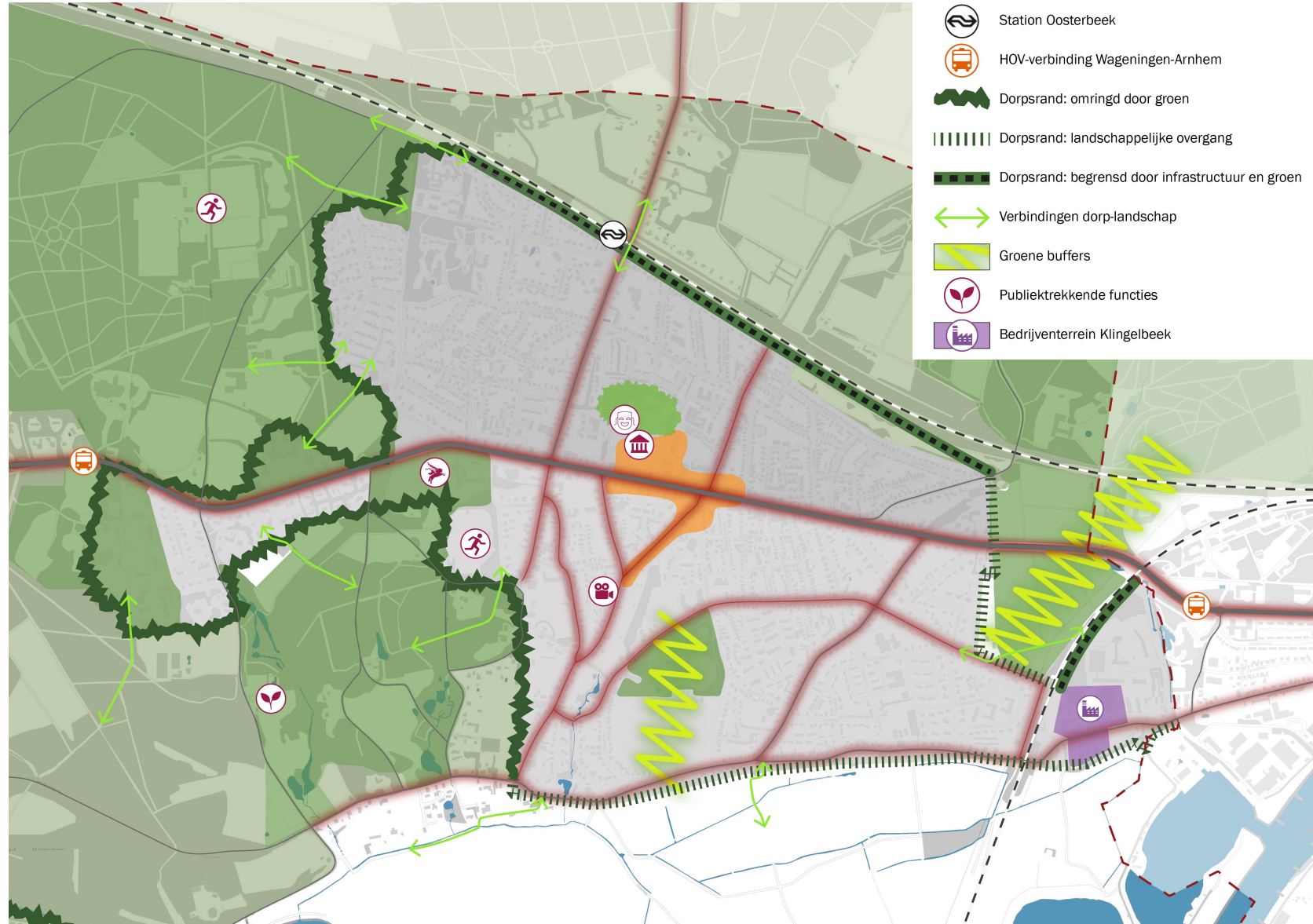
Uiterwaarden



Kenmerken en kwaliteiten (H2)

De dorpen van Renkum

- Voorbeeld Oosterbeek
- Landgoederen
- Linten, Utrechtseweg drager en grens hoog/laag
- Sterk centrum + voorzieningzone
- Openbaar vervoer station + HOV-lijn
- Dorpsranden - landschap
- Groene buffers tussen bebouwing
- Publiekstrekende voorzieningen



Kenmerken en kwaliteiten (H2)

Maatschappelijk krachtenveld

- Duurzaamheid en klimaat

(klimaatverandering, Energietransitie)

- Leefbaarheid

(positieve gezondheid, brede veiligheid, vergrijzing)

- Gebruikswaarde

(vrijtijdseconomie, positie starters, afname landbouw)

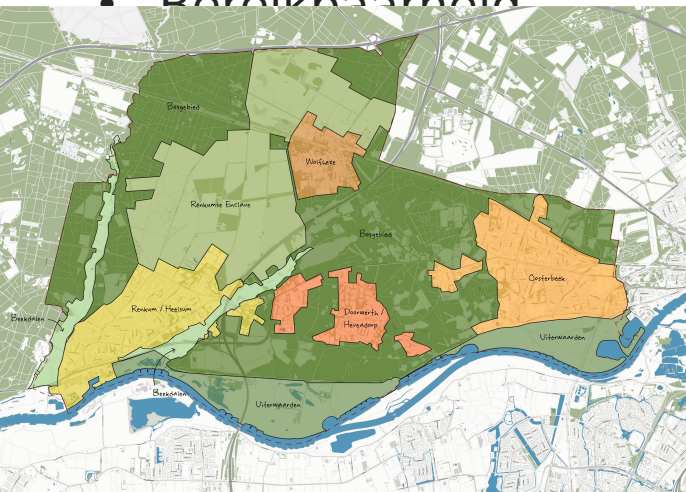
- Ruimte aan de samenleving

(initiatieven, decentralisatie, verantwoordelijkheden)

Ambities en keuzen (H3)

Gemeentebreed Thema: Renkum in de regio

- Rust en ruimte
- Woningbouwopgave
- Economische structuur
- Recreatie en natuur
- Bereikbaarheid



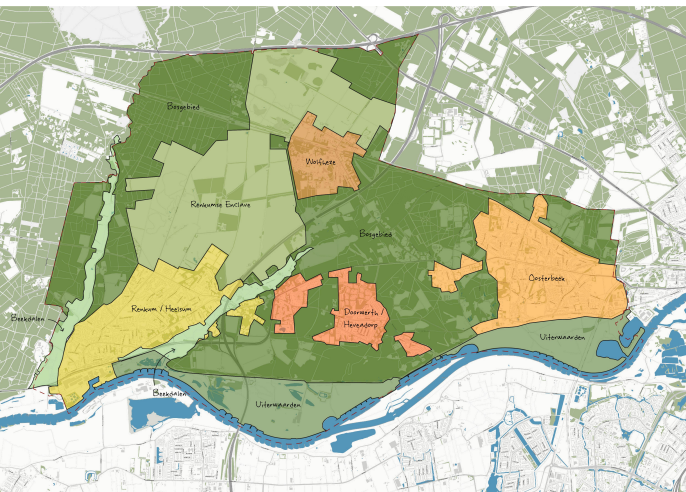
Voorbeelden

- We blijven voor rust en ruimte en in de regio zorgen. We bieden ook nieuwe ruimte om te wonen, werken en te recreëren, maar wel passend bij dit rustige karakter.
- We komen tegemoet aan regionale woonafspraken maar willen geen extra woningen realiseren om te profiteren van onze grote aantrekkingskracht. Zo bewaken we de rust en ruimte die ons aantrekkelijk maakt in de regio.
- We behouden en versterken onze bestaande economische structuur en realiseren geen nieuwe bedrijventerreinen of kantoorlocaties. We koesteren onze rol in de zorgeconomie maar ambiëren geen nieuwe regionale instellingen. Voor grootschalige voorzieningen maken we gebruik van omliggende steden

Ambities en keuzen

Gemeentebreed | Thema leefbaarheid

- Ruimtelijke kwaliteit
- Gezondheid
- Veiligheid
- Voorzieningenniveau



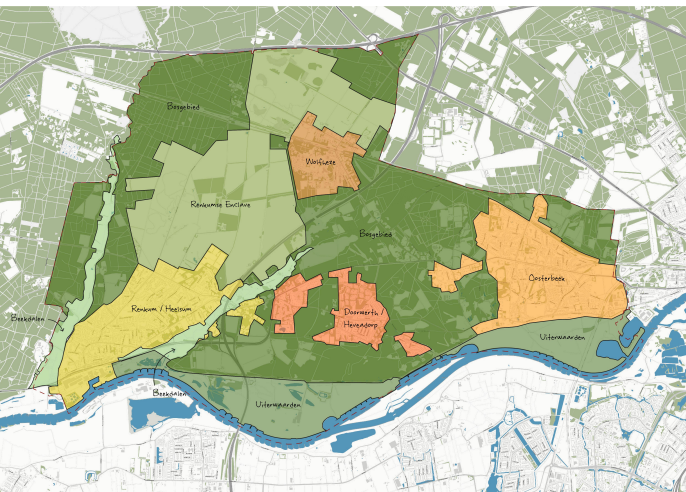
Voorbeelden

- We behouden en versterken de ruimtelijke kwaliteit van het landschap en onze dorpen. Nieuwe stedelijke ontwikkelingen dragen hieraan bij, zorgen voor groen en gaan zoveel mogelijk uit van een kleine footprint en natuurinclusief bouwen.
- Met de inrichting van onze leefomgeving stimuleren we een gezonde leefstijl. Ruimte voor ontmoeten, bewegen en groen is daarbij het uitgangspunt. Daarnaast streven we naar schone lucht en zo min mogelijk milieuhinder van bedrijven en infrastructuur.

Ambities en keuzen

Gemeentebreed | Thema gebruikswaarde

- Economische structuur
- Woningaanbod
- Recreatie
- Landbouw



Voorbeelden

- We streven naar een passend woningaanbod voor al onze inwoners en focussen ons op de doelgroepen waarvoor dit het meest nodig is. Er is aandacht voor betaalbare woningen voor jongeren en starters, meergeneratie-woningen en huisvesting van arbeidsmigranten. We streven naar maatwerk per dorp en continue flexibiliteit afhankelijk van de actuele situatie.
- Bij de woningbouw zijn de regionale afspraken leidend. We gaan uit van zoekgebieden in de dorpen en sluiten het landschap uit van grootschalige woningbouw. Splitsen, transformatie van kantoren en inbreiding zien we als kansrijk.

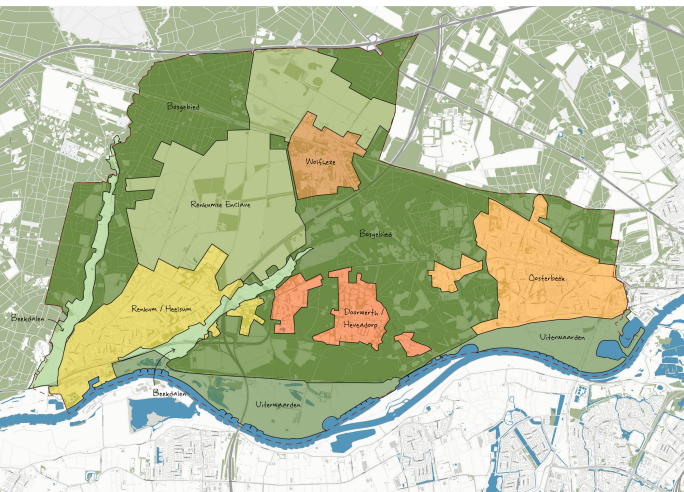
Ambities en keuzen

Gemeentebreed | Thema ruimte aan de samenleving

- Initiatieven vanuit de samenleving
- Verantwoordelijkheden

Voorbeelden

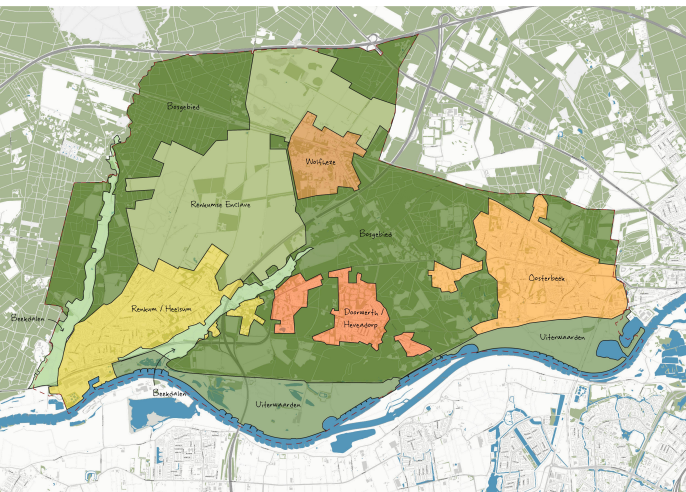
- We willen ruimte bieden aan onze inwoners en ondernemers. Initiatieven vanuit de samenleving kunnen rekenen op een positieve grondhouding. We nemen als gemeente een actieve, faciliterende en ondernemersgezinde rol aan.
- Gemeente en samenleving zijn samen verantwoordelijk voor de omgeving.



Ambities en keuzen

Gebiedsgericht | het landschap van Renkum

- Bos- en natuurgebied
- Renkumse enclave
- Beekdalen
- Uiterwaarden



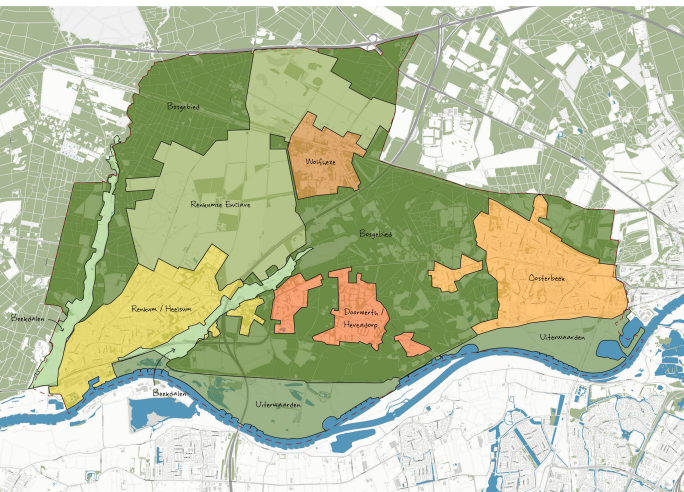
Voorbeelden

- We koesteren ons landschap en de diversiteit tussen het bos- en natuurgebied, de Renkumse enclave, de beekdalen en de uiterwaarden. De kenmerken en kernkwaliteiten van deze landschappen zijn leidend en voorwaardelijk bij alle ontwikkelingen.
- Hoewel we in 2040 klimaatneutraal willen zijn houden we ons landschap vrij van windmolens en zonneparken. Natuur, recreatie en ruimtelijke kwaliteit staat in dit deelgebied voorop.
- Ons buitengebied houden we vrij van grootschalige stedelijke ontwikkelingen. Dit betekent niet dat er nergens bebouwing mogelijk is. Kleinschalige ontwikkelingen op basis van maatwerk en landschappelijke inpassing kunnen plaatselijk passend zijn.

Ambities en keuzen

Gebiedsgericht | het landschap van Renkum

- **Bos- en natuurgebied**
- Renkumse enclave
- Beekdalen
- Uiterwaarden



Voorbeelden

- In het bos- en natuurgebied beschermen en koesteren we de kleinschalige open plekken en de zichtrelaties naar de uiterwaarden. Het bos behoud haar functie als belangrijke klimaatbuffer en verbindende schakel tussen Veluwe en rivierenlandschap.
- In het bosgebied blijven de landgoederen beeldbepalend. Cultuurhistorische waarde, recreatief gebruik, ruimtelijke en landschappelijke kwaliteit en economische vatbaarheid gaan hier hand in hand.

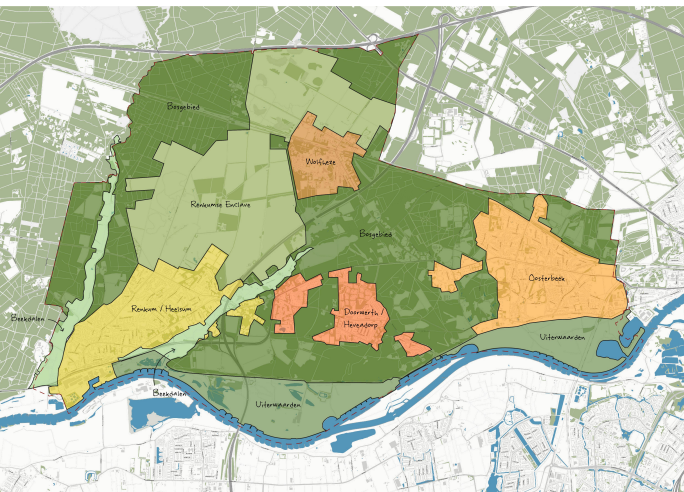
Ambities en keuzen

Gebiedsgericht | het landschap van Renkum

- Bos- en natuurgebied
- Renkumse enclave
- Beekdalen
- Uiterwaarden

Voorbeeld

- We houden de Renkumse enclave open en behouden het contrast met de bosrand. We combineren hier landbouw met natuur en recreatie en maken een transformatie van landbouw naar droge natuur mogelijk om te anticiperen op de verdroging.



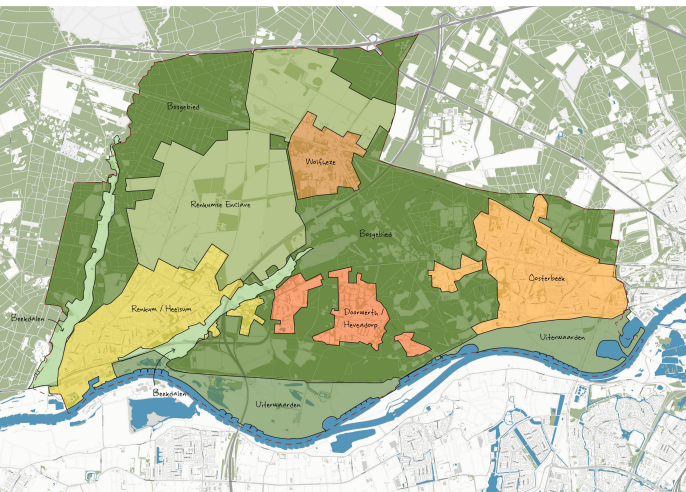
Ambities en keuzen

Gebiedsgericht | het landschap van Renkum

- Bos- en natuurgebied
- Renkumse enclave
- **Beekdalen**
- Uiterwaarden

Voorbeeld

- We maken de beekdalen (met name het Heelsumse beekdal) beter herkenbaar en beleefbaar, herstellen en koesteren de cultuurhistorische elementen. Daarnaast behouden we de ecologische verbindingfunctie en zorgen we ervoor dat de beken jaarrond watervoerend zijn.



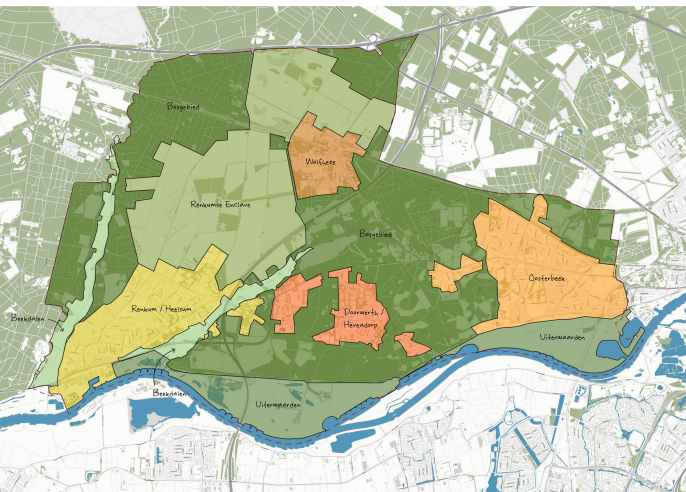
Ambities en keuzen

Gebiedsgericht | het landschap van Renkum

- Bos- en natuurgebied
- Renkumse enclave
- Beekdalen
- Uiterwaarden

Voorbeeld

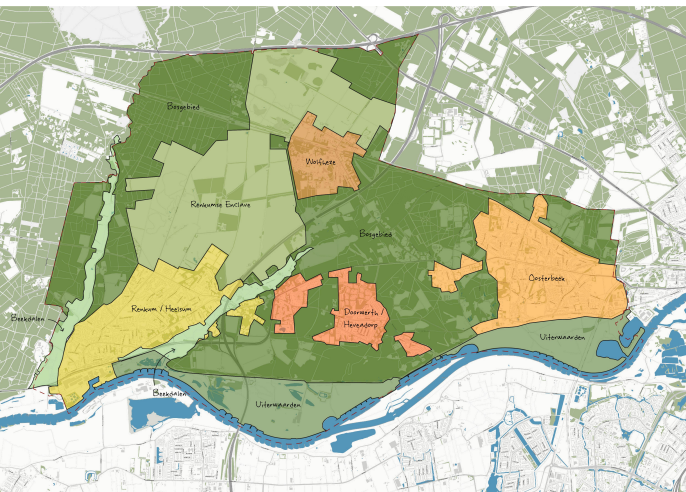
- De uiterwaarden blijven in dienst staan van natuur, agrarisch gebruik en recreatie. In het westelijk deel ligt het accent op natuurontwikkeling, in het oostelijk deel op agrarische gebruik. De openheid en de beleving van de rivier staat centraal en de relatie met het dorp Renkum wordt verbeterd.



Ambities en keuzen

Gebiedsgericht | de dorpen van Renkum

- Renkum / Heelsum
- Oosterbeek (voorbeeld voor deze avond)
- Doorwerth / Heveadorp
- Wolfheze



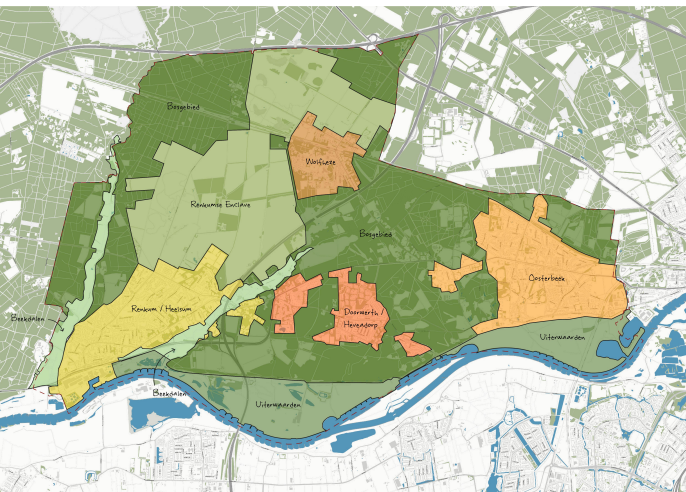
Voorbeeld

- Oosterbeek blijft zich profileren als het landgoederendorp van de gemeente. De landgoederen binnen de dorpsgrenzen behouden een publieke functie en vertegenwoordigen zowel een hoge gebruikswaarde als ruimtelijke kwaliteit.
- Inzetten op een toekomstbestendig centrum, waarin het goed ondernemen is, aantrekkelijke voorzieningen aanwezig zijn, bezoekers graag naar toe komen en het goed wonen is. Daarbij meer centrumwoningen realiseren, beide pleinen als hotspots verder ontwikkelen en centrumgebied vergroenen.

Ambities en keuzen

Gebiedsgericht | de dorpen van Renkum

- Renkum / Heelsum
- Oosterbeek (voorbeeld voor deze avond)
- Doorwerth / Heveadorp
- Wolfheze



Voorbeeld

- Het station blijft belangrijk voor de toegankelijkheid van Oosterbeek per openbaar vervoer en als snelle verbinding naar Ede-Wageningen en Arnhem. Verbeteren van de relatie tussen het station en het centrum.
- Versterken van de recreatieve aantrekkingskracht van Oosterbeek door behoud en of versterken van trekkers zoals het filmhuis, het kunstcentrum, Airbornemuseum, Mariëndaal, Tuin de Lage Oorsprong. Hierbij ook de aantrekkingskracht door hoogwaardige speciaalzaken koesteren.

**OVER
MORGEN**

BURO SRO

Vragen / feedback

**Wat vind
hiervan**

