

2024 BEGROTTING



Omgevingsdienst
Regio Arnhem



INHOUDSOPGAVE

05 Voorwoord: Crisis of verwaarloosd probleem?

06 Hoofdstuk 1

012 Hoofdstuk 2

018 Hoofdstuk 3

027 Hoofdstuk 4

BIJLAGEN

030 Bijlage 1. Overzicht producten

032 Bijlage 2. Overzicht diensten

034 Bijlage 3. Overzicht materiële kosten

036 Bijlage 4. Overzicht bijdragen klanten



VOORWOORD

CRISIS OF VERWAARLOOSD PROBLEEM?

De wereld waarin we leven wordt steeds complexer, onvoorspelbaarder en niet iedereen kan met die onzekerheden omgaan. Steeds vaker raken mensen de weg kwijt. Het is niet gek dat er dan problemen ontstaan die lastig of misschien zelfs onmogelijk op te lossen zijn. We komen dit in onze praktijk regelmatig tegen. Unieke problemen, omdat de informatie onvolledig is, of tegengesteld, en de omgeving steeds verandert. In de vakliteratuur heten dat wicked problems. Die komen we landelijk tegen, zoals het oplossen van etnisch ongelijkheid, het verkleinen van de inkomensverschillen of het peil houden van de gezondheidszorg. Maar ook in wijken waar wij geconfronteerd worden met moeilijk op te lossen kwesties.

We spreken in Nederland nogal snel over een crisis. Als we niet oppassen is alles een crisis. Ik citeer in dat verband filosoof Daan Roovers tijdens een bijeenkomst van de Groene Metropool regio Arnhem Nijmegen: 'Hebben we het over een crisis of een verwaarloosd probleem?' Deze woorden zetten me aan tot nadenken. Voor het werk dat wij doen is die vraag ook relevant.

Bij het aanpakken van een crisis ontbreekt al snel de democratische controle. Denk aan de COVID-pandemie, dat vraagt om een 'militaire aanpak'. Daar kan ik me wat bij voorstellen, maar wat als we spreken over die andere maatschappelijke opgave? Zoals de klimaatverandering, energietransitie, woningbouwopgave en opvang van vluchtelingen en daklozen. Ik zie ook dat dit complexe vraagstukken zijn, maar een crisis?

Het zijn vraagstukken waar juist veel mensen over mee moeten praten. Niet alleen de politici en bestuurders, maar ook ondernemers en burgers. Verantwoordelijkheden delen en niet voor ons uitschuiven, want voor dit type vraagstuk is draagvlak bij inwoners en lokale bestuurders essentieel. Dat is een belangrijk verschil

met een crisis. Natuurlijk is acceptatie van crisismaatregelen een issue, maar een echte crisis vraagt een ander type aanpak: niet polderen maar doen!

Terug naar onze praktijk. Bij controles komen toezicht-houders nog wel eens in een situatie terecht die in jaren zo is gegroeid, maar goed beschouwd onverantwoord en niet veilig is. Dan ontbreekt het aan 'haakjes' om op te treden, of de regels zijn op meerdere manieren uit te leggen. Het gevolg is dat de ongewenste situatie blijft voortbestaan. De toezichthouder moet ter plekke kiezen tussen een slechte optie of een iets mindere optie. En dan doe je het al snel niet goed als uitvoe-

ringsdienst. Krijgen de media daar lucht van, dan wordt de crisis vocabulaire uit de kast gehaald.

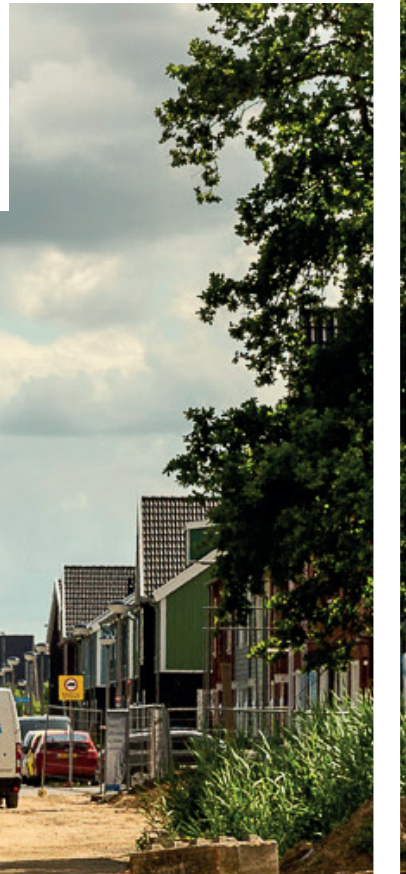
De ervaring leert dat vaak pas na vele maanden de aangetroffen situatie wordt aangepakt. Dit is exemplarisch voor een deel van ons werk. Soms moeten onze mensen tot tien tellen, op hun handen zitten en accepteren dat zij niets kunnen doen binnen de geldende wet- en regelgeving. Moet je dan spreken over een crisis? Of is het een verwaarloosd probleem, in de woorden van Roovers? Het antwoord is afhankelijk van aan wie je de vraag stelt. Ik noem niet snel iets een crisis. In relatie tot ons werk denk ik eerder aan

een verwaarloosd probleem. Want we, alle instanties en overheden bij elkaar, voorzien niet altijd voldoende scherp wat de gevolgen kunnen zijn van matige vergunningen, onduidelijke regelgeving en traag optreden. Zoals filosoof Roovers zegt: 'Het probleem van één persoon oplossen, is het probleem voor velen oplossen.' Dat is een uitdagend citaat. Ik zie het als een oproep om scherp te zijn en oog te hebben voor de impact van beleid en keuzes. Dat is ook voor 2024 onze opdracht!



Ruben Vlaander
Directeur Omgevingsdienst Regio Arnhem

1



Op het moment van schrijven van deze begroting, zijn de uitslagen van de Provinciale en waterschapsverkiezingen bekend. De verwachting is dat er colleges en besturen komen met andere samenstelling en politieke kleur. Voor het werk van de omgevingsdiensten in Gelderland is relevant waar de parlementen van de waterschappen en de provincie hun accenten leggen en prioriteiten kiezen. Ongetwijfeld zullen de maatschappelijke vraagstukken, waar het Kabinet momenteel oplossingen voor zoekt, regionaal een (andere) vertaling krijgen.

De regio's zijn voor de uitvoering van Rijksbeleid altijd belangrijk geweest, maar worden met de gebiedsgerichte aanpak waar dit Kabinet op inzet, nog belangrijker. Zoals woningbouw, natuurbescherming, klimaatadaptatie en de miljarden die gereserveerd zijn voor de transitie van de landbouw, energie en circulaire- en minder fossiel afhankelijke economie.

De grote maatschappelijke uitdagingen zijn samen te vatten als het conflict over de ruimte. De ruimte is schaars in Nederland en de claims zijn groot en van gecoördineerde ruimtelijke ontwikkeling is vooralsnog geen sprake. In deze complexe dynamiek heeft ODRA haar plannen vormgegeven. Het zijn vele issues die aandacht vragen van ODRA.

Als de landelijke en lokale trend van een versnipperd politiek landschap en polarisatie doorzet in het provincie- en waterschapbestuur, zal dat de slagvaardigheid in de besluitvorming niet altijd ten goede komen. Wat de effecten zijn, kunnen we nog niet zeggen. Het risico van vooruitschuiven van de 'hete aardappel' is niet ondenkbaar. ODRA heeft de ambitie om met een meerjarenbeleidsplan minder afhankelijk te zijn van deze politieke dynamiek. Samen werken aan een veilige, gezonde en duurzame leefomgeving is en blijft onze missie.

Met deze begroting 2024 zetten we de consequenties, voor zover deze zijn te overzien, op een rij en beantwoorden de vraag: Wat betekenen de maatschappelijke uitdagingen in het fysieke domein voor ons werk en de financiën in de komende jaren?

Deze trend-beschrijvingen zijn een opmaat voor een meerjarenbeleidsplan dat we medio 2023 willen gaan opstellen.

A. Economische en maatschappelijke ontwikkelingen

1. Krappe Arbeidsmarkt

Voor veel overheidsorganisaties geldt dat de krapte op de arbeidsmarkt besturen en management veel hoofdbrekens kost. We vissen veelal in dezelfde vijver en zijn op zoek naar die ene specialist. En van de nieuwe medewerkers wordt niet alleen verwacht dat ze goed zijn in hun vak, ze moeten meer dan ooit begrijpen en anticiperen op de verwachting die 'klanten' en samenleving hebben over ons werk. De veranderingen eisen een adequaat personeelsbeleid, zowel kwantitatief, maar zeker ook een investering in kwaliteit.

Zoals gezegd worden we geconfronteerd met een krappe arbeidsmarkt, relatief veel verloop en pensionering van medewerkers en, mede door de hoge inflatie, oplopende loonkosten en hogere tarieven voor externe inhuur. De krappe arbeidsmarkt is een goudmijn voor recruiters en bureaus voor werving en selectie. Ons beleid is erop gericht om meer specialisten zelf op te leiden, conform de eisen van de kwaliteitscriteria (versie 2.2). Zelf opleiden versus inhuur is echter een afweging tussen kosten, productiviteit, flexibiliteit en kwaliteit.

In samenwerking met de omgevingsdiensten in Gelderland wordt campagne-matig online (filmpjes) en bij evenementen gewerkt aan meer naamsbekendheid voor het werk van omgevingsdiensten. In beeld en geluid zetten we 'eigen mensen' in, bezoeken we hogescholen, banenbeurzen en geven inleidingen op relevante podia.

- *Uit 2023 hebben we een strategisch personeelsplan, mogelijk als onderdeel van het meerjarenbeleidsplan. Het plan wordt de 'gids' voor meerjarig personeelsbeleid.*

2. Woningbouw

De provincie Gelderland stuurt vanuit een landelijke opdracht, aan op versnelling van de bouw van woningen. Geschikte locaties vinden is een issue, dus verschuift de aandacht naar minder geschikte grond. Er is een bovenregionale aansturing van bouw- en ruimtegebrek nodig, dat meer en beter zal moeten worden vastgelegd in de bestemmingsplannen/omgevingsplannen.

We zullen de rijks-brede opdracht om woningen te realiseren merken in het aantal bouwvergunningen en -controles. Ontwikkelingen van industrieterreinen en alle eisen die op het gebied van energie zullen worden gesteld aan de gebouwde omgeving zijn ook zeer bepalend, waarbij de uitkomsten van het stikstofdebat natuurlijk wel een onzekere factor vormen.

Een relatief nieuwe ontwikkeling is dat inwoners van de stedelijke gebieden in West-Nederland de onrust daar verruilen voor de relatieve rust in Oost-Nederland. Nu voor velen het hybride werken (thuis-kantoor) gemeengoed is en de verbindingen met het Westen goed zijn, is de trek naar het Oosten groter geworden. Dat heeft effect op de woningmarkt in ons werkgebied (beschikbaarheid woningen, prijsopdrijving, verbouwen en aanbouwen).

- *Voor vergunningverlening, toezicht en handhaving betekent het een toename van volumes en complexiteit. En dat is werk aan de winkel. Ook voor onze toezichhouders bodem.*
- *Met de komst van de Omgevingswet verandert het proces voor het aanvragen van bouwen en verbouwen van huizen. Het wordt voor de initiatiefnemer makkelijker, maar heeft door de gekoppelde wetgeving (Wkb) ook effect op de positie van toezicht en de inkomsten (leges) voor gemeenten.*

3. Leefbaarheid

Bovengenoemde ontwikkelingen raken bedrijven en burgers in ons werkgebied direct. In sommige regio's zal komende jaren veel meer gebouwd moeten worden. Waarschijnlijk, en op veel plekken onvermijdelijk, gaat woningbouw de hoogte in. Dat geeft binnenstedelijk druk op de beperkte ruimte en leidt vaker tot overlast. Overlast die gemeld wordt en waar de normen in wetgeving en beleid niet altijd de oplossing bieden, zal dialoog, mediation en acceptatie onderdeel van de aanpak moeten zijn. Via klachten en onze contacten met inwoners/omwonenden en brancheorganisaties kunnen we relevante input leveren voor het beleid van onze partners. Elke klacht is in principe input voor beleid.

In de steden is de vraag naar woningen en locaties voor bedrijven groot, op het platteland lopen dorpen leeg, stoppen boeren en staat het ontwikkelen van bedrijventerreinen als verdienmodel voor gemeenten onder druk. Leefbaarheid krijgt zo niet alleen een landelijke-, maar

ook een stedelijke dimensie. In 'Den Haag' gaan stemmen op meer landelijke regie te nemen op de ruimtelijke ontwikkelingen. Onder meer via de Nationale Omgevingsvisie (Novi en Novex).

Geluidsoverlast, geuroverlast, meer klachten over burens, gezondheidsschade, weinig groen, hittestress, waterberging, etc. zullen ons werk beïnvloeden. De stad-platteland discussie krijgt nieuwe dimensies als de 'zak met geld' en de 'overlast' verdeeld moeten worden. Veel stedelijke ambities vallen neer in landelijk gebied.

- *We gaan vaker en gericht communiceren met de omgeving. Dat wordt met de inwerkingtreding van de Omgevingswet ook van ons gevraagd. ODRA organiseert de omgevingstafels of sluit aan bij de tafels die gemeenten zelf organiseren. Het adagium is: een buurt die ergens tegen is, is ook ergens voor. De kunst wordt om bijvoorbeeld aan dialoogtafels bondgenoten te vinden voor een gewenste ruimtelijke ontwikkeling.*
- *Toezichthouders en handhavers staan met de voeten in de klei en hebben naast kennis van bedrijven ook veel sociale kennis over een gebied. Het overzicht van klachten en de contacten met omwonenden en bedrijven die wij hebben, zijn voor de beleidsmakers van onze partners waardevolle input; niet overal kan alles.*

4. Bedrijvenbestand

De verwachte economische ontwikkelingen leiden tot een gewijzigd en groter bedrijvenbestand in een aantal gemeenten. Bedrijven stoppen, nieuwe bedrijven komen, kleine bedrijven worden groter, internationale bedrijven zoeken een locatie om zich te vestigen en bedrijven stoten activiteiten af en voegen nieuwe activiteiten toe.

Vanuit het oogpunt 'als er iets gebeurt bij een bedrijf...' en wij kennen het bedrijf niet of onvoldoende, ligt het risico van incidenten en negatieve publiciteit om de hoek. En daar houden inwoners van gemeenten en ook hun bestuurders niet van. Meer bedrijvigheid betekent voor gemeenten derhalve ook meer vergunningaanvragen en meer toezicht; juist om genoemd risico te verkleinen.

Vanuit Den Haag wordt naar aanleiding van verschillende rapporten verdere aanscherping van het beleid (Interbestuurlijk programma VTH-stelsel) ten aanzien van milieucriminaliteit (wetgeving) en ondermijning ingezet. Het bewustzijn bij bestuurders wat de impact van milieucriminaliteit en ondermijning betekent voor nu en voor later, groeit. Van bestuurders wordt verwacht dat zij optreden en niet weggijken.

Dat betekent in zekere zin een paradigma-shift: 'de rode loper uitleggen' voor bedrijven en 'ruim baan voor ondernemers' omwille van werkgelegenheid en economische groei heeft ook een keerzijde. Maatschappelijk verantwoord ondernemen met en in de leefomgeving is een betere en duurzamere strategie dan toezichthouders en handhavers op het terrein. De knop moet om.

Bestuurders beseffen dat en verwachten van hun diensten proactief handelen en adequate advisering. Monitoren van activiteiten op bedrijventerreinen en vrijkomende agrarische gebouwen, bijvoorbeeld, is input voor bestuurlijke acties, toezicht en handhaving en daarmee is optreden direct van invloed op een veilige leefomgeving.

Wetgeving zal ons in staat gaan stellen om in de strijd tegen milieucriminaliteit (en in de bouw) en ondermijning (vastgoed, uitbuiting, e.d.) meer gebruik te maken van data-analyses en data-koppelingen (bijv.

gebruik elektriciteit, water, UWV, KvK, etc.), die een indicatie kunnen zijn voor ongewenste praktijken. Doorlichting van het bedrijvenbestand, en continue actualisatie van dit bestand, en vestigingsbeleid (vergunningen) is een belangrijk aandachtspunt de komende jaren. Kennis en expertise van omgevingsdiensten is van onschatbare waarde.

- *Voor vergunningverlening, toezicht en handhaving is het van belang het bedrijvenbestand op orde te hebben en de vinger aan de pols te houden bij hetgeen buiten gebeurt. Door goede registratie en het actueel houden daarvan, worden we in staat gesteld slimmer en effectiever toezicht te houden. Om dit te bewerkstelligen, investeren we de komende jaren in de kwaliteit van data (beheer) en intensievere samenwerking met andere diensten.*
- *We bereiden ons met onze opdrachtgevers voor op de klimaatmaatregelen. Klimaatmaatregelen zien we terug via het energiespoor (besparen), de reductie van broeikasgassen door opwekken van wind, water en bio-energie (vergunningen en toezicht) en aanpassingen in het landschap (voor dijken en waterberging) waar grondtransporten voor nodig zijn.*
- *Voor vergunningverlening, toezicht en handhaving betekent het klimaatbeleid dat we vaker ondernemingen zullen adviseren en meedenken om te kunnen voldoen aan het klimaatbeleid (via projectgelden - denk aan energie-advisering, best beschikbare technieken, toezicht grondtransporten). Ook zullen onze medewerkers hierop (bij) geschoold moeten worden.*
- *Intensiveren en verbeteren van de samenwerking met andere opsporings- en inspectiediensten (denk aan IL&T, OM, politie, arbeidsinspectie, FIOD, RIEC Oost Nederland, e.d.) draagt bij aan effectiever aanpakken van milieucriminaliteit en ondermijning.*

5. Stikstofbeleid

Het stikstofbeleid is een verdeelvraagstuk en een reductievraagstuk in één. Voor de bouw (woningen, infrastructuur, wind- en zonneparken) is stikstofruimte nodig, voor natuurontwikkeling moet de depositie van stikstof juist naar beneden en wordt gekeken naar reductie aan de bron. Welke sector levert in en welke sector 'krijgt' stikstof? Het totaal van de uitstoot en depositie moet terug, dat ligt vast in Europees beleid en Europese- en nationale richtlijnen en wetten.

Het is op dit moment lastig in te schatten welk effect de stikstofmaatregelen hebben voor ons werk. Als Wnb-vergunningen (Wet natuurbeheer) niet verleend kunnen worden, heeft dat ook gevolgen voor de omgevingsvergunning milieu (Wabo). De vraag hangt boven de markt of omgevingsdiensten een rol krijgen in toezicht en handhaving van de stikstofafspraken. Op pilotbasis houden we voor een beperkte groep bedrijven toezicht op Wnb-vergunningen.

- *Voor vergunningverlening, toezicht en handhaving betekent het stikstofbeleid zeer waarschijnlijk extra controles en advisering over Wnb-vergunningen voor bedrijven die een Wabo-vergunning aanvragen.*
- *Daarnaast zullen we komende jaren projecten opstarten die bijdragen aan de doelstelling van de energietransitie en circulaire economie en daarin is naast de bekende broeikasgassen (methaan, CO₂) stikstof een van de componenten. Integrale toetsing wordt onderdeel van onze werkwijze.*

B. Bestuurlijke ontwikkelingen en verandering VTH-stelsel

6. Commissie Van Aartsen

Vanuit het ministerie van I&W wordt via het Interbestuurlijk Programma (IBP) invulling gegeven aan de aanbevelingen die de Commissie van Aartsen en de Algemene Rekenkamer in het voorjaar van 2021 publiceerden. In het IBP werken IPO, VNG, Omgevingsdienst NL en de landelijke opsporings- en inspectiediensten samen om het VTH-stelsel te verbeteren. Het IBP-programma is eind 2022 van start gegaan, onder meer met landelijke subsidies voor de op te starten onderzoeken en pilots. In 2023 zullen de ontwikkelingen helder en concreter worden. Dit kan nog van grote invloed zijn op de exploitatie in 2024 van ODRA, maar zijn nu sporadisch te kwantificeren, en dus in deze begroting nog niet opgenomen. Het VTH-stelsel zal veranderen, maar het tempo en de richting zijn nog onderwerp van debat en onderzoek.

- *Het is niet ondenkbaar dat de hele begroting op andere financieringsprincipes of structuur (qua programma indeling en taakvelden) moet worden gebaseerd.*

7. Robuust en vertrouwen

Vanaf de oprichting van de omgevingsdiensten als een direct gevolg van grote incidenten (onder meer vuurwerkcramp Enschede), zijn robuust, deskundig, nabij en onafhankelijk de woorden geweest die steeds weer om een nadere positionering vragen. We hebben in de verschillende discussies positie moeten verwerven en moeten verdedigen. Komende jaren zal het vraagstuk robuust (voldoende expertise en onafhankelijk, financieel sterk) in Gelderland zeker aan de orde zijn.

We hebben veel taken verdeeld en de focus is te weinig gericht op wat ons bindt en wat we beter kunnen doen in het belang van de inwoners en ondernemers in Gelderland. Onze omgeving verwacht dat de omgevingsdienst optreedt en deskundig is en ondernemingen met gezag kan aanspreken op hun gedrag. Daar zullen we komende jaren continu onze focus op hebben.

- *Dat vraagt investeringen (in mensen, in samenwerking, in uitwisseling, in ICT) van de eigenaren en opdrachtgevers en opdrachtnemer (ODRA) om de gezonde, veilige en duurzame leefomgeving te borgen.*

8. Uitvoeringsdiensten

De politieke debatten in Den Haag over de Toeslagenaffaire zijn goed beschouwd debatten over de uitvoerbaarheid van wet- en regelgeving en over de rol van 'incidentenpolitiek' en daarmee over de positie van uitvoeringsdiensten in het realiseren van politieke wensen.

De discussie in de Kamer gaat over vertrouwen in de politiek, overheid en uitvoeringsorganisaties, de inzet van ICT en algoritmes (zwarte lijsten), over de afstand overheid-burger, polarisatie en polarisatie in een versnipperd politiek landschap. Factoren die direct of indirect invloed hebben op de organisaties, zoals ODRA, die voor de uitvoering van beleid verantwoordelijk zijn.

Maar uitvoeringsdiensten zijn ook een stabiele factor in een politiek dynamische tijd. Is komende jaren sprake van 'herwaardering en herpositionering', meer onafhankelijk en op grotere afstand van het bestuur van de uitvoeringsdiensten, dan zal dat ongetwijfeld invloed hebben op hoe wij ons werk kunnen doen.

- *Wij kiezen nadrukkelijk om 'de bedoeling' centraal te stellen. Het gaat ons om een gezonde, veilige en duurzame leefomgeving. VTH is een van de instrumenten om dat te bereiken, maar ook actief meedenken in de beleidscyclus over de uitvoerbaarheid en gerichte communicatie zijn interventies die aan het doel bijdragen.*

9. Rijker verantwoord

Maar wat we doen, moeten we ook vaker 'vertellen en laten zien'. Tal van kwesties laten wederom zien dat verantwoording, transparantie en openheid bepalende factoren zijn voor acceptatie en naleving van wet- en regelgeving en de legitimiteit van onze organisatie. 'Onder de pet houden' wordt maatschappelijk niet langer geaccepteerd. We zien dat eerlijkheid, openheid en delen van de (bestuurlijke) dilemma's door burgers, bedrijven en organisaties worden gewaardeerd. 'Eromheen draaien' niet. De Wet Open overheid (Woo), en eerder ook de regelgeving over toegankelijkheid van websites en archivering, wijzen ons de weg. We kiezen voor een aanpak die past bij het gedachtegoed achter Rijker Verantwoord.

- *We zetten in op transparante (lean) werkprocessen, zelfbewust verantwoord en duidelijk zijn over ons werk en we werken aan contact en vertrouwen bij burgers en ondernemingen. We schaven aan onze werkprocessen vanuit het lean-gedachtegoed en Rijker Verantwoord. We ontwikkelen nieuwe inzichten over hoe we de effecten (outcome) van ons handelen inzichtelijk kunnen maken.*

C. Ontwikkelingen in wet- en regelgeving

10. Omgevingswet

Dat de invoering van de Omgevingswet verschillende keren is uitgesteld, geeft aan hoe ingewikkeld deze operatie is. De wet heeft impact op ons werk. De Eerste Kamer heeft dinsdag 14 maart ingestemd met de inwerkingtreding van de Omgevingswet op 1 januari 2024. Een verandering, van belang voor de begroting, is onze Producten- en Diensten Catalogus (PDC). De veranderingen die nodig zijn voor de Omgevingswet zijn al in de werkpakketten vanaf 2022 gebruikt. Uit de praktijk zal moeten blijken of die reeds doorgevoerde wijzigingen adequaat zijn. Mogelijk dat dit in 2025 tot aanpassing leidt. De Wet Kwaliteitsborging (Wkb) en bodemtaken (zie hieronder) zijn eveneens apart gekwantificeerd.

Inhoudelijk bereiden we ons al ruim twee jaar voor op de omgevingswet. Dat doen we samen met onze partners en onder andere via pilots, omdat de implementatie van afspraken en werkwijzen een gezamenlijke opgave is en praktisch moeten gaan werken.

We hebben de ambitie dat onze medewerkers actief meedenken over omgevingsvisies en omgevingsplannen die gemeenten moeten opstellen, met oog voor de menselijke maat en de bedoeling centraal. Dit zijn voor ons in de uitvoering belangrijke kaders.

We leiden toezichthouders op voor risico- en informatie gestuurd toezicht en vergunningverleners voor integraal afhandelen van een aanvraag. De samenwerking met de collega's binnen ODRA en met collega's van de gemeentelijke afdelingen Ruimtelijke Ordening en Economische zaken wordt intensiever. De initiatiefnemer zal nog meer dan voorheen de verschillende overheden of diensten, als één overheid willen zien optreden.

- Het interne programma Omgevingswet heeft als doel dat we uiterlijk 1 januari 2024 klaar zijn voor de Omgevingswet. We hebben werkafspraken gemaakt, we zetten in op het omgevingsplan en adviseren over verplichte programma's, we zijn betrokken bij toepasbare regels en vragenbomen voor onze dienstverlening en bij het aansluiten van onze digitale systemen op het Digitaal Stelsel Omgevingswet.

11. Private kwaliteitsborging (Wkb)

Tegelijk met de Omgevingswet wordt ook de Wet Kwaliteitsborging (Wkb) van kracht. In de bouw zal onder invloed van deze wet veel veranderen, ook voor onze medewerkers. Onder de Wkb moet de particuliere- en zakelijke opdrachtgever via een private kwaliteitsborger een risicobeoordeling laten uitvoeren. We kijken onder meer naar wat de invloed van privatisering is op capaciteit en taken van ODRA, maar het hoofddoel van de Wkb is het verbeteren van de bouwkwaliteit, verbeteren van de positie van de particuliere- en de zakelijke bouwconsument en verminderen van de zogenoemde faalkosten. En daar hebben we mee te leven en te dealen.

We hebben een belangrijke rol als uitvoerder om te signaleren en te adviseren op de milieuspecialismen, onder andere geluid, licht, geur en externe veiligheid. Dit zal komende jaren alleen maar toenemen gezien de ontwikkelingen op de evenementenmarkt en festivals.

- We gaan niet meer vooraf toetsen, maar achteraf. Vooraf zoeken we juist de samenwerking en nemen een adviesrol op ons. Bij oplevering van de bouw moet de aannemer aantonen dat aan de (bouw)regelgeving is voldaan. De rol van de bouwtoezichthouders zal veranderen. Dit vraagt om investeren in deels andere vaardigheden.
- We verwachten een capaciteitsafname op de werkzaamheden in de privatisering voor gevolgklasse 1 (eenvoudige bouwwerken, woningbouw, industriebouw met maximaal twee woonlagen). We verwachten ook een capaciteitstoename, omdat taken terugkomen. De omvang daarvan is op dit moment niet exact in te schatten. Dat wordt in de komende werkprogramma's verder uitgewerkt samen met de bouwpartners.

12. Strafrecht, bestuursrecht

'Fragmentatie en vrijblijvendheid is kenmerkend voor het VTH-stelsel', concludeert de commissie Van Aartsen. Adequate handhaving van wet- en regelgeving is van essentiële betekenis voor het realiseren van doelstellingen van beleid. Maar in de praktijk loopt dat toch vaak anders. De druk vanuit de samenleving – vaak aangezwengeld door particuliere belangen en goed georganiseerde burger- en belangengroepen - om toezicht en handhaving steviger neer te zetten wordt groter. De verschillende rechtszaken tegen overheid en bedrijven (bijvoorbeeld Urgenda, Milieudefensie, Johan Vollenbroek/MOB, etc.) hebben grote invloed op wet- en regelgeving.

Naast de mondige burger is ook sprake van verdere juridisering door particulieren en vooral door bedrijven. Het zijn vooral ngo's en vermogende particulieren die misstanden aankaarten en voor de rechter brengen, en bedrijven die met juridische middelen deze acties weer bestrijden.

Bestuursrecht dat gericht is op opheffen van de overtreding en strafrecht dat gericht is op bestraffen van de overtreding, moeten meer samenwerken omwille van een gezonde, veilige en duurzame leefomgeving.

- De druk om toezicht en handhaving steviger neer te zetten wordt groter. De wil om in het belang van de samenleving de regels met handhaving te borgen, doeltreffend, evenredig en afschrikkend, is evident. Daarin past een actieve samenwerking met andere inspectie- en opsporingsdiensten en is ook een issue in het contact met onze partners.

13. Bodemtaken

Met het van kracht worden van de Omgevingswet verschuift ook het bevoegd gezag bij gevallen van ernstige bodemverontreiniging van de provincie Gelderland naar de gemeenten in ons werkgebied. Dit heeft impact op het Wbb-bodemtoezicht (Wet bodembescherming) en de beoordeling van saneringsevaluaties die wij voor de provincie uitvoeren. De gemeenten in ons werkgebied krijgen in het kader van de Omgevingswet taken over van de provincie.

- ODRA zal in dit taakveld blijven opereren, maar dan met de gemeenten als opdrachtgever. Niet alles verandert, want de provincie blijft bevoegd gezag voor de gevallen van grondwaterverontreiniging en afhandeling van de spoedlocaties.
- De financieringsstroom gaat wel veranderen, het budget dat nu nog bij de Provincie ligt zal worden neergelegd bij de gemeenten. Vooruitlopend daarop zijn in de werkpakketten voor partners al bodemtaken opgenomen, naast werkzaamheden voor de provincie.

D. Ontwikkelingen in de organisatie ODRA

14. Programmatisch werken

Al drie jaar (per 1 januari 2020) is ODRA verantwoordelijk voor de uitvoering van het programma 'Toezicht en handhaving complexe bedrijven' met de provincie als bevoegd gezag. Begin 2021 is ook het programma 'Aandachtsbedrijven' bij ODRA ondergebracht. Daarnaast is een plan opgesteld om voor de gemeentelijke complexe bedrijven een gecoördineerde aanpak op te zetten. De uitvoering blijft vooralsnog verantwoordelijkheid van de betreffende omgevingsdiensten, de effecten op de begroting 2024 zijn nog onvoldoende helder, dus niet meegenomen.

De programma's zijn inmiddels goed ingebed in de organisatie en kennen financieel gezien een stabiel karakter.

- Om continuïteit en kwaliteit beter te kunnen sturen, verwachten we dat er meer eigen medewerkers zullen worden ingezet, waarbij een aandachtspunt op de robuustheid is van de andere omgevingsdiensten. Bij ODRA zal de verhouding 'intern – extern' worden beïnvloed met andere marges en andere overhead tot gevolg.

15. Digitalisering, data-gedreven werken

Digitalisering zal de komende jaren een nog grotere impact krijgen op ons werk. We gaan niet alleen de historische data (archivering) verder op orde brengen (apart traject in 2023), documenten netjes opslaan en digitaal toegankelijk maken (goede zoektermen, etc.). We gaan ook onze VTH-zaken beter registreren en voor de 'klant' toegankelijk maken. Ons hele service- en dienstverleningsconcept zal een digitaliseringslag doormaken. Mede gestuurd door bestaande en nieuwe wetgeving waaronder AVG en Informatiebeveiliging, de Wet elektronisch publiceren (Web), de Wet digitale toegankelijkheid (Wdt) en de Wet open overheid (Woo). Onze onlinecommunicatie zal moeten voldoen aan de richtlijnen voor digitale toegankelijkheid (Wdt). Dat heeft impact op hoe wij onze informatie opslaan en aanbieden.

En niet alleen onze eigen data moeten we op orde hebben, de verwachting is, ondanks AVG (persoonsbescherming), dat we meer en meer data van (semi)overheden, nutsbedrijven en andere inspecties- en opsporingsdiensten aan elkaar kunnen gaan koppelen. Dat doen we om de kwaliteit van vergunningen en toezicht (en handhaving) te verbeteren en bij te dragen aan de betaalbaarheid van het VTH-stelsel. We doen het ook om milieucriminaliteit en ondermijning gericht aan te kunnen pakken.

We hebben de overstap gemaakt naar de 'the cloud' en werken in een Office 365/Teams omgeving. De impact op de oude manier van werken is groot. Deze IT-transitie en digitalisering heeft gevolgen voor wat onze medewerkers moeten kunnen en kennen. Training en opleiding in 'digitaal werken' is zeker een issue voor de komende jaren.

- *Data op orde brengen en houden en data delen met andere instanties en overheden zal ons werk sterk beïnvloeden, oftewel data-gedreven werken. Er zal meer en meer behoefte zijn aan data-analisten en data-architecten. Privacy en toegankelijkheid en opleiden zijn belangrijke aspecten van de digitalisering die we moeten integreren in onze werkprocessen.*
- *De samenwerking met andere omgevingsdiensten en overheden zal intensiever worden om datagebruik en uitwisseling (DSO) beter te faciliteren. Hebben we 'het kunstje onder de knie', beschikken we over informatie die indirect ook voor onze partners van waarde kan zijn.*

16. Duurzame huisvesting en mobiliteit

Na twee jaar pandemie zijn ook de structurele effecten op de bedrijfsvoering zichtbaar geworden, met name op de huisvesting, arbeidsvoorwaarden en voorzieningen voor thuiswerken. Eind 2021 is de businesscase voor nieuwe huisvesting aan het bestuur aangeboden. In september 2022 zijn we verhuisd. De verhuizing heeft geleid tot een andere manier van werken. Het is gericht op 'ontmoeten' en plaats onafhankelijk werken, duurzaamheid, andere mobiliteit. Het gebouw faciliteert hierin in ruimtelijke - en gebouw-technische voorzieningen, welke vanuit duurzaamheid oogpunt zijn vormgegeven (energielabel A+++), led verlichting, refurbished inrichting.

- *We zijn verhuisd naar de Airborne Tower in Arnhem. We zijn overgegaan naar een volledig zelfstandige bedrijfsvoering met een duurzame kantooromgeving. Met de loskoppeling van onze gastheren realiseren we een groot deel van de door de partners gevraagde structurele besparingen.*
- *De vergroening van ons mobiliteitsbeleid (woonwerk verkeer, thuiswerken, elektrische bedrijfsauto's) zetten we komende jaren door.*

17. ICT-transitie

Om tijd- en locatie onafhankelijk te kunnen werken, heeft tezamen met de verhuizing een volledige ICT-transitie plaatsgevonden. De ICT-transitie brengt met zich mee dat we meer focus moeten hebben op onze proces- en datakwaliteit. Adequate en snelle informatievoorziening aan onze (keten) partners wordt steeds belangrijker, zowel met betrekking tot de reguliere P&C-cyclus, maar ook voor beter toezicht en kwalitatieve beoordelingen.

Afgelopen jaren is onder meer een transitie geweest naar outputfinanciering, de administratie is met een nieuw systeem (SAP en SAC als BI-instrument) in eigen beheer gekomen, het oude zaakstelsel is vervangen door OpenWave, de datakwaliteit wordt op orde gebracht

(inclusief archief) en we zijn gestart met een doorontwikkeling van het team bedrijfsvoering.



2



E. Trends voor de programma-begroting 2024

18. PDC 2022 / 2023

innen het Gelders Stelsel is de afspraak gemaakt dat onze werkzaamheden worden gecategoriseerd in programma's en taakvelden. We werken binnen ODRA met drie taakvelden (milieu, bouw en algemeen) en vijf programma's (vergunningverlening, toezicht en handhaving, advies, stelseltaken, projecten).

In november 2021 heeft het bestuur de PDC voor 2022-2023 vastgesteld. Hierin zijn alle bekende veranderingen vanuit de Omgevingswet en de in hoofdstuk 1 vermelde ontwikkelingen verwerkt. De PDC is nog steeds valide voor 2024. Er zullen mogelijk een beperkt aantal modificaties worden aangebracht, op basis van nieuwe inzichten vanuit de omgevingswet, en de ervaringen van 2022 en begin 2023. Mogelijk dat ook kengetallen op basis van die ervaringen worden bijgesteld.

ODRA werkt met een mix van financieringen. Per productcategorie geldt een ander regime:

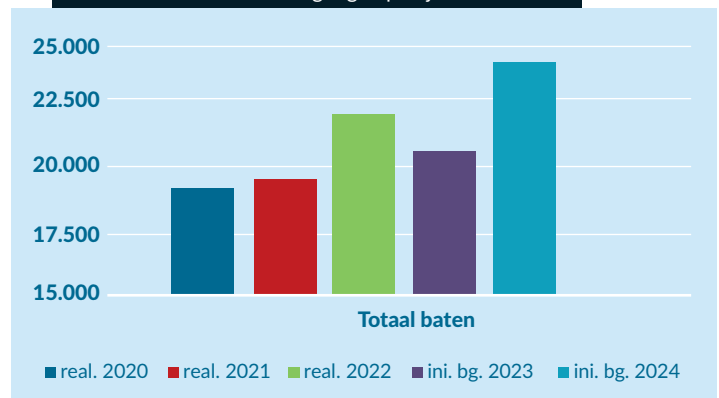
- Provinciale programma's worden afgerekend op basis van nacalculatie van de gewerkte uren.
- De werkprogramma's voor partners en collega OD's in Gelderland, kennen producten met vaste prijs, diensten met nacalculatie op uren en gezamenlijke diensten met een vaste prijs voor het geheel.
- De diensten aan derden is geheel op nacalculatie basis.

In onderstaande 'kern-tabel' is het kader vanuit de productcategorieën (PDC) weergegeven.

De cijfers in de begroting 2024 zijn bepaald door extrapolatie van de diensten in de werkpakketten 2023 (vastgesteld in november 2022), met op de achtergrond de in hoofdstuk 1 geformuleerde trends, voor zover kwantificeerbaar. De realisatie over heel 2022 (vastgesteld in jan. 2023) laat echter zien dat de opgenomen trends mogelijk nog aan de 'voorzichtige' kant zijn. De groei van de werkpakketten is van 2020 tot 2022 meer dan we hadden verwacht.

Onderstaande tabel laat ook zien dat de omzet in de begroting 2023 te laag is ingeschat. Hiervoor wordt mogelijk een aanvullende begroting ingediend.

Tabel 2: Omzetontwikkeling afgelopen jaren x € 1.000



Tabel 1: Kerncijfers productie

Begroting 2024 op hoofdlijnen x € 1.000	Realisatie			Ini. begroting			Begroting		
	Aantallen	2022		Aantallen	2023		Aantallen	2024	
Baten									
Producten (obv aantallen)	11.364	7.438	38%	10.314	7.352	36%	11.164	8.702	36%
Diensten (obv uren)	131.971	12.307	63%	119.473	10.992	53%	129.366	12.877	53%
Gezamenlijke diensten	14.886	1.526	8%		1.708	8%	21.615	2.172	9%
Materiële kosten		592	3%		527	3%		332	1%
Vrijval balansposten		161						pm	
Totaal baten		22.024			20.577			24.083	
Lasten	aantal fte			aantal fte			aantal fte		
Lasten programma's	7,2	16.086		152,5	15.264	74%	169,7	18.028	75%
Lasten overhead	0,0	5.885	27%	36,5	5.314	26%	35,3	6.054	25%
Totaal lasten	7,2	21.971		189,0	20.577		204,9	24.083	
Gemiddeld kengetal producten	7,1			7,7			7,9		
Tarief per uur	€ 92,00			€ 92,00			€ 99,00		
Saldo		53			0			0	

Tabel 3: Tarief opbouw in relatie met benchmark 'overheidstarieven'

Tariefopbouw in €	Realisatie 2022	Begroting 2023	Begroting 2024	Benchmark 2024
Personeelskosten direct	€ 66	€ 67	€ 73	€ 58
Personeelskosten indirect	€ 15	€ 15	€ 16	€ 19
Materieel				
• huisvesting & facilitair	€ 3,1	€ 4,0	€ 3,5	€ 8,8
• ict	€ 3,5	€ 4,0	€ 3,3	€ 4,6
• overige kosten	€ 3,2	€ 2,0	€ 3,3	€ 5,0
Overhead	€ 9,8	€ 10,0	€ 10,0	€ 18,3
Beleidsruimte*	€ 1			€ 4
Totaal	€ 92	€ 92	€ 99	€ 99
Aantal productieve uren	1.412	1.400	1.374	1.374
*In 2022 betrof dit het batig saldo		afname -2%		

De stijging 2024 is voor een deel prijseffect. Het gehanteerde tarief in de begroting is € 99 per uur. De afgelopen drie jaar is het tarief € 92,- geweest. Er is nu sprake van een geraamde stijging van 7,6% in 2024. Dat is gemiddeld 3,8% over 2023 en 2024.

De ODRA meet zichzelf met de handleiding overheidstarieven (benchmark). Met name waar het gaat over het aantal productieve uren. In 2024 is er een trendbreuk in de norm hiervoor. Afgelopen jaren lag het aantal rond de 1.400 per fte. Het aantal productieve uren neemt af door een stijging van het ziektepercentage in de norm en toename van het aantal bovenwettelijke verlofdagen (3 pp).

De detailgegevens over producten, diensten en materiële kosten zijn gepresenteerd in bijlage 1 tot en met 3; het overzicht van de gezamenlijke diensten is te vinden in paragraaf 23.

19. Trends per programma en taakveld

In de onderstaande tabellen is de omzetontwikkeling van de afzonderlijk programma's weergegeven. Daaronder wordt per programma het kader voor de raming 2024 toegelicht.

- De omzet neemt voor alle programma's toe ten opzichte van de begroting 2023. Samengesteld uit 7,6% hoger tarief en 3,5% volume groei.
- De omvang van werkzaamheden neemt mede toe doordat Doesburg haar bouwtaken bij ODRA heeft belegd (per 1 oktober 2022). Er zijn ook toenames in controles, vergunningen en projecten opgenomen.

- Het aandeel projecten zal komende jaren verder gaan stijgen, met name door projecten op gebied van energie (SPUK-gelden), projecten IBP, en circulaire economie.

20. Trends in realisatie van aantallen producten en diensten

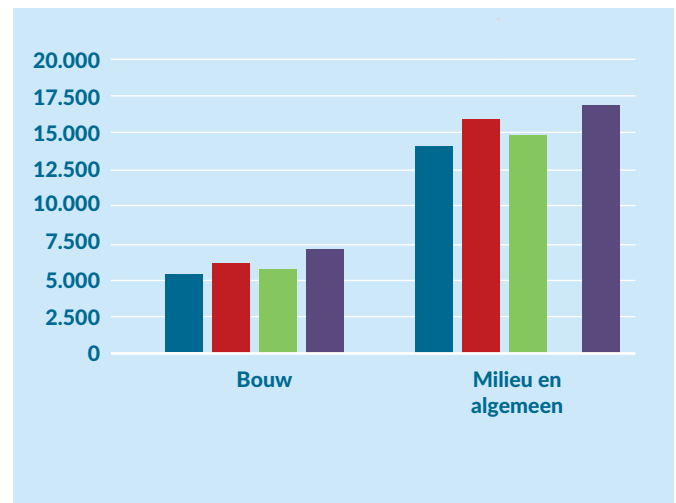
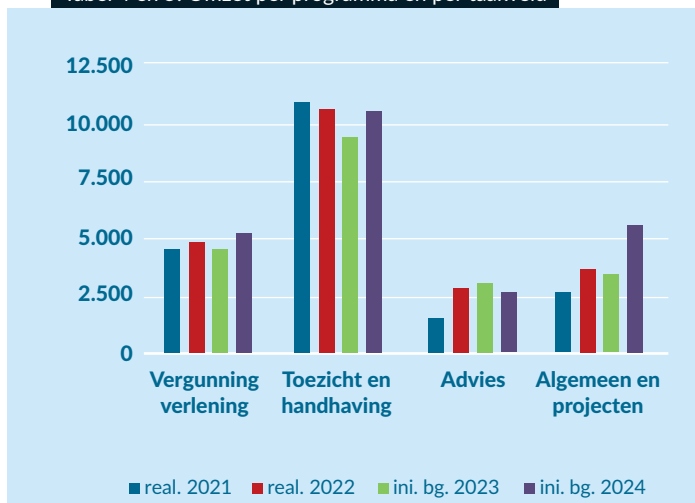
In de PDC 2022/2023 zijn aanpassingen gedaan met betrekking tot de categorisering. Een aantal producten zijn vanwege de breed uiteenlopende tijdsbesteding, omgezet naar dienst. Hiermee werd het risico van een onnauwkeurig kengetal (en dus onjuiste kostendoorbelasting) gemitigeerd.

Die wijziging is effectief geworden in de werkprogramma's 2022 en werkt door in de begroting 2024.

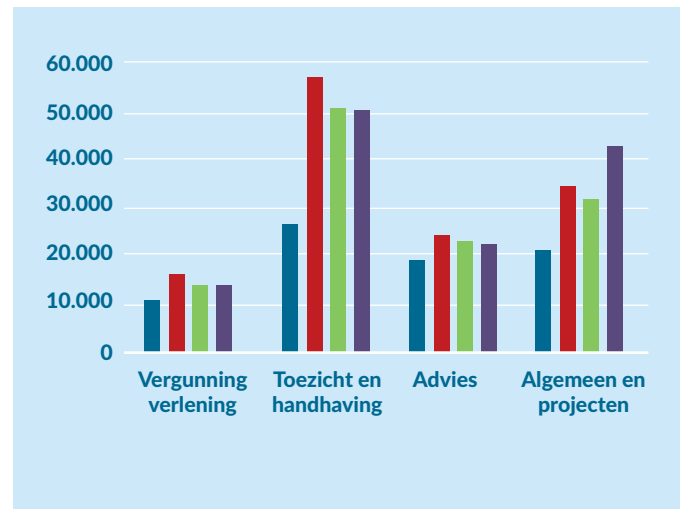
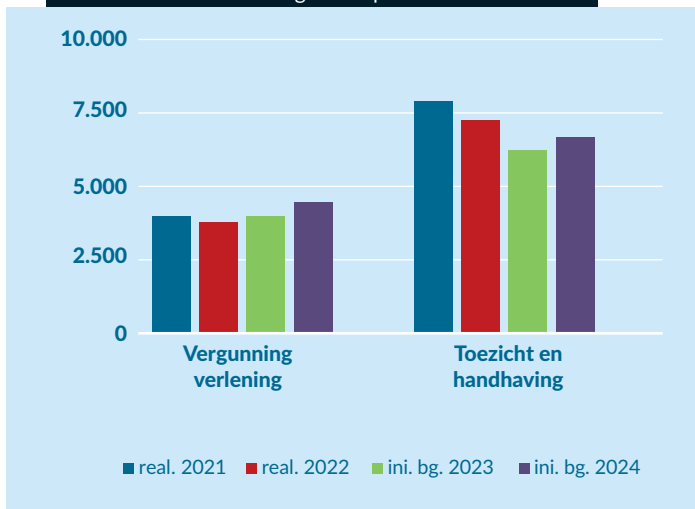
De afname van het aantal producten bij toezicht en handhaving correspondeert met de toename aantal diensten, vanwege aanpassingen in de PDC 2022/2023 waardoor een aantal producten zijn omgezet naar dienst.

Voor 2024 is een toename bij bouw (vanwege overdracht bouwtaken door Doesburg) en toename van het aantal projecten die we in 2024 verwachten.

Tabel 4 en 5: Omzet per programma en per taakveld



Tabel 6 en 7: Ontwikkeling aantal producten en diensten



21. Trends en kwalitatieve kaders voor de programma's vergunning, toezicht en advies

Hieronder zijn voor de relevante programma's de aantallen producten en diensten weergegeven. Tevens de kwalitatieve doelstellingen (kpi's)

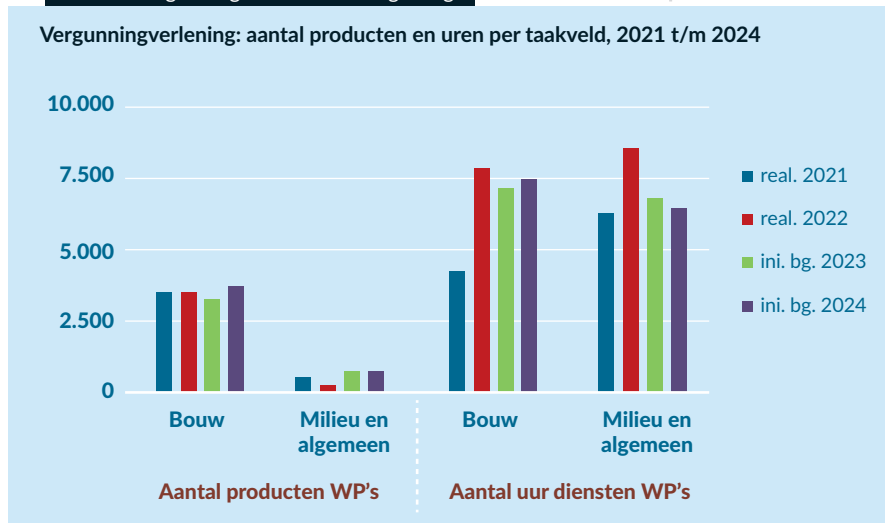
Tabel 8: Vergunningen kaders en begroting

Kwalitatieve kaders vergunning verlening:

- Doorlooptijd vergunningen: bouw < 8 weken; milieu 12 wk.
- Klanttevredenheid: 80%
- Bezwaar na verlening: norm wordt nog bepaald.

Begrote aantallen:

- Producten: 4.478 stuks (waarvan 83% bouw)
- Diensten: 13.958 uren (waarvan 54% bouw)
- Omzet: € 5.240.000 (waarvan 70% bouw)
- Kosten: € 4.997.000



Kwalitatieve kaders toezicht en handhaving:

Klanttevredenheid

- Controles: norm is 80%
- Klachtafhandeling: 80% tevredenheid
- Klachtafhandeling: norm 80% binnen twee weken afgehandeld

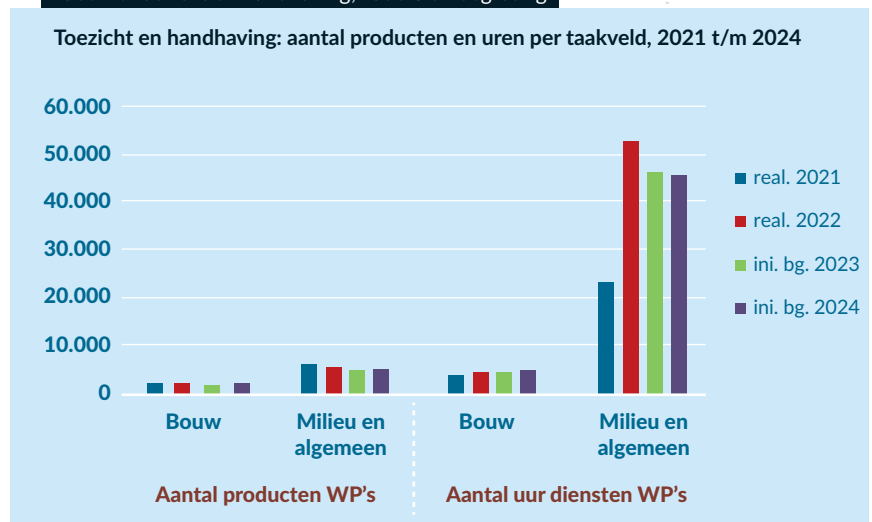
Kwaliteit:

- Medewerkers voldoen aan VTH: norm 95%
- Nalevingsgedrag: norm 60%
- Opgegeven overtredingen: norm 85%

Begrote aantallen:

- Producten: 6.686 stuks (waarvan 72% milieu/alg.)
- Diensten: 50.954 uren (waarvan 91% mil./alg.)
- Omzet: € 10.505.000 (74% milieu / alg.)
- Kosten: € 10.524.000

Tabel 9: Toezicht en handhaving; kaders en begroting



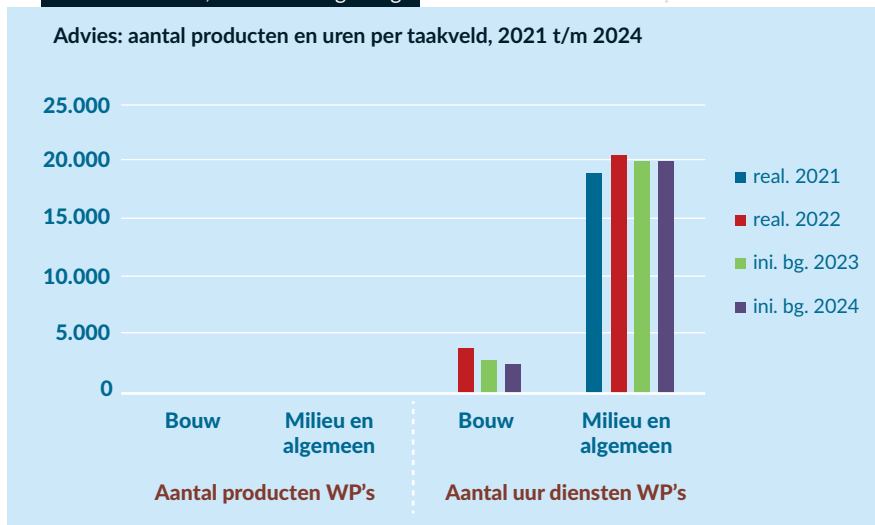
Tabel 10: Advies: kaders en begroting

Kwalitatieve kaders programma advies:

- Accreditatie/ kwaliteit: norm is jaarlijkse accreditatie.
- Tevens voldoen 95% van de medewerkers aan de VTH-criteria.

Begrote aantallen:

- Producten: geen
- Diensten: 23.578 uren (waarvan 85% mil./alg.)
- Omzet: € 2.698.000 (waarvan 74% mil./alg.)
- Kosten: € 2.606.000



22. Projecten en programma's (en stelseltaak 'handhaving complex en aandachtsbedrijven')

In dit onderdeel wordt ingegaan op de projecten, programma's en innovatieactiviteiten die we voorzien in 2024. Hiermee beogen we dat onze projecten transparanter worden (qua doelen en budget) en de partners in staat zijn om hierop te sturen (en te begroten).

Programma Duurzaam Ondernemen

Dit programma zal komende jaren een belangrijk aandachtsgebied blijven voor ODRA. Het programma is gericht op het leveren van een bijdrage aan maatschappelijke doelstellingen rondom duurzaamheid, energietransitie en circulariteit. Het programma bouwt voort op het programma energie met diverse projecten die deels al in 2021 zijn gestart.

Het Project Energie, gekoppeld aan SPUK-gelden (loopt tot en met 2026), is ook hieronder gebracht, waaronder ook een deel van de voortzetting projectuitvoering Label C (kantoorgebouwen), en implementatie project EPBD3-4 (energy performance buildings directive). In het programma Duurzaam ondernemen proberen we in 2024 ook een direct verbinding te leggen met de Omgevingswet en Omgevingsplannen. Daarbij gaat het met name om vestigingsvoorwaarden voor ondernemingen.

Het project Circulaire Economie kende in 2022 een vertraagde start. In 2023 focussen we op de uitwerking voor de partners zodat we in 2024 concreet aan de slag kunnen.

Programma Omgevingswet

In 2024 is het gericht op de implementatie van de Omgevingswet, na jaren voorbereiding. Deze treedt op 1-1-2024 in werking. Het jaar 2023 wordt benut om te oefenen, 2024 voor de daadwerkelijke implementatie. Nog lang niet alle veranderingen zijn uitgedacht en in de praktijk (pilots) getoetst. We zullen zeker nog issues tegen het lijf lopen. Er zal ook gewerkt moeten worden aan de omgevingsplannen (tot 2032).

Programma Aandachtsbedrijven (PAB) en het Programma Complexe Handhaving (PCH)

Voor de programma's gericht op de provinciale bedrijven, het gaan we op hoofdlijnen uit van een stabiele inzet ten opzichte van 2023. Met de inwerkingtreding van de Omgevingswet neemt het aantal pro-

vinciale complexe bedrijven met circa 10% af (de gemeenten worden bevoegd gezag). Verwacht wordt dat vanuit nieuwe werkvelden en ambities als Energie, Circulaire Economie, de Wet natuurbescherming / stikstof en het Schone Lucht Akkoord, extra activiteiten in de programma's worden gebracht. Producten als Bedrijf in Beeld blijven ook, als onderdeel van PAB, in 2024 bestaan.

Overige projecten

Voor 2024 (en verder) zijn de volgende opgenomen in de begroting.

- **Project WKB** is gericht op de implementatie van de Wet Kwaliteitsborging (Wkb) voor de bouw. Het proces loopt parallel aan de invoering van de Omgevingswet en is daaraan gekoppeld al meerdere keren uitgesteld. Uitgaande van inwerkingtreding per 1 januari 2024 is het eerste jaar alleen gericht op praktische issues die volgen uit de implementatie van de wet. Naar verwachting zal in 2026 of verder de eerste fase geëvalueerd worden en de tweede fase inwerkingtreden.
- Het **Project A15** is gericht op in samenhang uitvoeren van de VTH-taken bij de aanleg van de A15. Belangrijke afhankelijkheid is de datum van het definitieve tracé-besluit van RWS, in afwachting van een uitspraak van de Raad van State (verwacht in de eerste helft van 2023). Daarna zal de voorbereiding verder worden opgestart.
- **Project Theseus** beoogt voor de deelnemende partners een eerste stap te zijn in de aanpak van ondermijning op bedrijventerreinen door actief monitoren en data verzamelen. In 2024 en 2025 loopt het project mogelijk door. De omvang is deels afhankelijk van de mogelijkheden voor financiering. Beoogde financiers zijn provincie Gelderland, Rijksoverheid en mogelijk andere partijen. Voor 2024 is circa € 0,4 miljoen geraamd. Voor het project is nu formeel financiering tot 1 april 2024. (een kwart van bovenstaand bedrag)

Innovatieprojecten

Er is voor 2024 nog volop ruimte om andere projecten op te pakken. De voorbereiding realiseren we veelal vanuit het innovatiebudget. Op de groslijst staan de volgende initiatieven (globaal omschreven) die (deels) ook al in 2023 worden opgepakt:

- Verder uitwerken van ruimtelijke beleidsadvies over VTH uitvoering bij de partners. Vervolg op inzet in 2023.
- Concrete invulling van duurzaamheid en energie op bedrijventerreinen.

- Intensivering initiatieven voorlichting en gedrag gericht op bedrijven: meer betrokkenheid vanuit VTH in het voortraject.

Meer ondersteunend:

- Doorontwikkeling GIS applicatie om ruimtelijke gegevens en implicaties in beeld te brengen en mogelijk te onderzoeken.
- Ontwikkeling nieuw interactief meldsysteem (vervolg op S@men) op basis van apps.

23. Gezamenlijke diensten

De gezamenlijke diensten worden met een vaste prijs opgenomen in de werkprogramma's. Dat geschiedt op basis van de vastgestelde verdeelsleutel, bestaande uit 40% stemverhouding en 60% inwoneraantal. De gezamenlijke diensten worden ondergebracht in de betreffende programma's conform onderstaande tabel.

Tabel 11: Overzicht gezamenlijke diensten

Gezamenlijke diensten x € 1.000	Programma	Realisatie 2022	Begroting 2023	Begroting 2024	Financiering
Piket	Toezicht	93,8	106,9	115,0	Alle partners
Strafrecht	Toezicht	254,0	202,4	247,5	Alle partners
Data- en ketengedreven werken	Algemeen	387,3	529,2	693,0	Alle partners
Klantadviesering	Advies	5,4	65,3	29,7	Alle partners
Klantadviesering	Advies	425,4	368,0	413,4	Bouw partners
Gezamenlijke dienst innovatiebudget	Projecten	147,9	100,0	107,6	Alle partners
Gezamenlijke dienst: alg. deel projecten (Guov)	Projecten	20,4	22,9	24,7	Gem. partners
Omzetting MBA's	Projecten	53,3			
Beleidsadvies uitvoering	Algemeen			204,0	Gem. partners
Subtotaal		1.387,5	1.394,7	1.835,0	
Programma Duurzaamheid:	Energie	203,5	138,0	148,5	Alle partners
	Circulariteit	31,2	46,0	49,5	Alle partners
Programma Omgevingswet:	Omgevingswet	276,2	128,8	138,7	Alle partners
Gezamenlijk deel projecten		510,9	312,8	336,7	
Totaal gezamenlijke diensten		1.898,4	1.707,5	2.171,7	

De omvang van de gezamenlijke diensten stijgt in 2024. Deels door prijseffect (hoger uurtarief) en deels vanwege inhoudelijke redenen.

Hieronder de belangrijkste toegelicht:

- De gezamenlijke dienst strafrecht is opgehoogd om te kunnen voldoen aan de maatschappelijke belangen zoals uiteengezet in hoofdstuk 12.
- In hoofdstuk 15 is het belang van data- en gedreven werken toegelicht, niet alleen om een interne kwaliteitsslag te maken maar ook om onze klanten beter en sneller te kunnen bedienen. Daarom worden alle werkzaamheden rond data- en ketengedreven werken geconcentreerd in één gezamenlijke dienst.
- De klantadviesering milieu wordt lager, mede op basis van de ervaringen 2022. Bouw daarentegen neemt tot door toename vergunning aanvragen, en de (nieuwe) bouwpartner Doesburg.
- Tot slot is sprake van een nieuwe gezamenlijke dienst: beleidsadvies uitvoering. De partners hebben het voorstel gedaan om te investeren in samenwerking, advisering en afstemming gericht op het verkrijgen van uitvoeringsgericht omgevingsbeleid. De bemensing van deze dienst is bij ODRA belegd. Een deel van de bemensing (beleidsmedewerkers) en de administratie zal via ODRA lopen.

3



F. Financieel beleid

24. Outputfinanciering: Hybride vorm - provinciale programma's - Commissie Aartsen

In 2020 is het systeem van 'beheerste' outputfinanciering ingevoerd. Deze vorm van financiering geldt alleen voor de werkpakketten van partners en omgevingsdiensten.

Voor de provinciale programma's geldt dat deze worden afgerekend via een input-methode, namelijk op basis van gerealiseerde uren (circa één vijfde van de omzet).

Deze hybride vorm van financiering brengt inefficiënties met zich mee qua administratieve inrichting, tarifiering en verantwoording naar de klanten.

Ons uitgangspunt voor de begrotingen 2024 en verder is dat deze hybride vorm aan vervanging toe is. Vanuit het IBP-programma wordt nagedacht over een vorm van normfinanciering. Wanneer het kan worden geïmplementeerd is nog onduidelijk en dus niet meegenomen in deze begroting.

In de bedrijfsvoering wordt het hanteren van een uniform tarief steeds lastiger. Er zijn tal van projecten die al op andere basis worden gefinancierd. Ook procesinnovaties, waarbij een deel van het werk door procesondersteuners wordt gedaan, maakt dat uniforme tarieven op termijn niet houdbaar zijn. Waar mogelijk gaat ODRA op beperkte schaal met tariefdifferentiatie aan de slag.

25. Besparingsdoelstellingen

In oktober 2020 heeft ODRA een besparingsbrief aangeboden aan de gemeenteraden en Provinciale Staten. In deze besparingsbrief waren vier deelgebieden benoemd waar besparingen in de toekomst mogelijk waren en zijn. Het betrof: huisvesting, ICT, kwalitatief hoogwaardig personeel en samenwerking met de regio.

Huisvesting en ICT:

In september 2022 is ODRA verhuisd en is de daaraan gekoppelde ICT-transitie (volledig mobiel - in the cloud) afgerond. De partners zijn geïnformeerd over de structurele financiële effecten. Die zijn circa € 150.000 per jaar exclusief indexering v/d prijzen.

Kwalitatief hoogwaardig personeel:

Van alle kosten zijn de personeelskosten het grootste aandeel in de exploitatie, in totaal circa 80%. ODRA voert een beleid om continue op drie aspecten een besparing op de loonkosten / inhuur te realiseren.

- Strategisch personeelsbeleid: ODRA kent relatief veel medewerkers die bij de oprichting vanuit de partners zijn overgekomen, met een hogere dan gemiddelde leeftijd, veelal salariëring in de eindschalen en diverse garantietoelagen. De natuurlijke uitstroom (pensioen) is op gang. Daarnaast zien we dat het verloop, door een dynamische arbeidsmarkt, toeneemt. Ondanks het risico voor de continuïteit en kwaliteit, biedt het verloopt ook kansen voor werving van medewerkers met een ander -en financieel gunstiger profiel.
- Aandeel van de flexibele schil: Externe inhuur is op dit moment circa 20% van de totale loonkosten. Wij streven naar een flexibele schil van maximaal 15% van de loonkosten. Belangrijke succesfactor voor dit beleid zijn de afspraken die ODRA maakt met haar partners over de structurele werkpakketten en de kwaliteit van de prognoses rond het meerjarige werkaanbod. Met bovenstaande condities zijn we in

staat om interne medewerkers voor langere tijd aan te trekken.

- Het werk dat moet worden uitgevoerd, wordt complexer. Het aantrekken en behouden van kwalitatief hoogwaardig personeel zal door de krapte op de arbeidsmarkt in toenemende mate een uitdaging zijn. Om te voorkomen dat medewerkers hun heil elders zoeken en vervanging er niet is, behoudens steeds kostbaar wordende inhuur, zal ook moeten worden gekeken naar het functiehuis.

Normering personeelsbudgetten:

- Personele overhead: De huidige formatie (begin 2023) op bedrijfsvoering / staf / management bedraagt 36 fte. Dit is 17% van de totale bezetting. Binnen bedrijfsvoering en staf vielen tot nu toe activiteiten uiteenlopend van secretariaat, communicatie, ICT-beheer en datakwaliteit, post-telefoon-intake, planning en control en HR. Een stap in de doorontwikkeling van onze organisatie is het beter positioneren van bedrijfsvoering ten opzichte van de uitvoering (faciliterend) en de onderlinge samenwerking versterken tot één geheel.
- Secundaire arbeidsvoorwaarden: De algemene personeelskosten worden al jaren genormeerd op 4,2% van de loonsom. Voor 2024 verhogen we dit naar 4,4%; gebleken is dat, met de CAO waarin éénmalige uitkeringen en veel nieuwe secundaire voorwaarden (bijvoorbeeld thuiswerkvergoedingen), dit nodig is. ODRA heeft een duurzaam-mobiliteitsbeleid geformuleerd met als doel een goede ondersteuning van medewerkers in hun zakelijk en woon-werk verkeer. Maar wel liefst op een duurzame manier, met meer (e-fietsen), elektrificatie van wagenpark en OV. Dit mobiliteitsbeleid (CO₂ reductie) heeft een ophogend effect op de kosten.
 - Het reguliere opleidingen budget: is afgelopen jaren genormeerd op 2% van de loonsom. Ondanks onderbestedingen afgelopen jaar (deels Corona) is het belangrijk voor medewerkers om met continue ontwikkeling aan de gang te zijn. Budget volgt daarbij de inhoud.

Samenwerking met de regio:

- We werken niet alleen samen met partners in de veiligheidsketen (brandweer, politie, GGD, waterschappen en openbaar ministerie en gemeenten), maar ook met de andere zes omgevingsdiensten in Gelderland. Het is samenwerken in het primaire proces (complexe handhaving en -vergunningen, ketensamenwerking, enz.), maar ook op het gebied van ICT (IGO - Data gedreven werken) en bedrijfsvoering (HR, AVG en communicatie/portaal). De taken zijn onderling verdeeld. Kosten voor de komende jaren hangen sterk samen met de ambities, die nog niet in alle gevallen voor 2024 (en verder) zijn gedefinieerd.

26. Tariefstelling

Besparingen in de bedrijfsvoering van ODRA komen tot uitdrukking in het tarief. In de begrotingen 2021- 2022 en 2023 is het tarief gelijk gebleven op € 92 per uur. De indexeringen (inflatie) van deze drie jaar, samen circa 5%, was het feitelijke besparingsresultaat bereikt door onze transities op ict gebied en huisvesting.

ODRA ontkomt er niet aan om de te verwachten kostenstijgingen in 2023 en 2024 door een nieuwe CAO en inflatie in het tarief voor 2024 mee te nemen. Het tarief voor 2024 wordt € 99 per uur.

Voor de indexeringen gaan we uit van het principe-akkoord CAO 2023 en de meest actuele cijfers 2024 van het CPB (MEV d.d. september 2022 en MLT d.d. maart 2022):

- Overheidsconsumptie: beloning werknemers CAO 2023 = circa 8% en MLT 2024 = 4,0%
- Prijs materiële overheidsconsumptie (IMOC) à MEV 2023 = 5,9% en MEV 2024 = 2,8%

G. Programma en categoriale begroting

27. Programma – taakveld begroting

Bovenstaand tarief x de begrote inzet van ODRA op producten en diensten vormt de omzet.

Tabel 12: Exploitatie overzicht 2024 per klantgroep en programma

Baten x € 1.000	Realisatie 2022	Ini begr. 2023	Begroting 2024	Specificatie taakveld '24		
				Bouw	Milieu	Algemeen
Partners	15.009	14.554	17.091	6.893	6.802	3.397
Provinciale programma's	4.848	4.711	5.005	51	2.478	2.476
Ongevingsdiensten	391	472	439	119	220	100
Derden	734	366	1.253		114	1.139
Overig/balans						
- doorberekende kosten	671	475	294		294	
- overig	370					
Baten	22.024	20.577	24.083	7.063	9.908	7.112
- verhouding				29%	41%	30%
1. Vergunningverlening	4.860	4.564	5.241	3.667	1.343	231
2. Toezicht en Handhaving	10.568	9.376	10.505	2.705	6.109	1.690
3. Advies	2.911	3.156	2.698	691	1.940	67
4. Stelseltaken						
5. Algemeen en Projecten	3.685	3.481	5.639		516	5.123
Baten	22.024	20.577	24.083	7.063	9.908	7.112
- verhouding				29%	41%	30%
Lasten x € 1.000						
1. Vergunningverlening	4.780	4.402	4.997	3.496	1.280	220
2. Toezicht en Handhaving	10.428	9.699	10.524	2.710	6.120	1.693
3. Advies	2.766	2.856	2.606	668	1.874	65
4. Stelseltaken	308	400	333			333
5. Algemeen en Projecten	3.689	3.220	5.623		514	5.109
Lasten	21.971	20.577	24.083	6.874	9.789	7.420
- verhouding				29%	41%	31%
Saldo	53		0	189	119	-308

In tabel 1: 'kerntabel' zijn de aantallen en beoogde omzet al weergegeven en toegelicht. De omzet stijgt in de begroting naar € 24,1 miljoen.

De baten per programma worden bepaald door de PDC. Aan elke dienst of product is zowel een programma als een taakveld gekoppeld. De kosten worden bepaald aan de hand van de verhouding tijdsbesteding op die zelfde producten en diensten.

De bijdragen per klant treft u aan in bijlage 4. De geraamde kosten per rubriek (categoriaal) zijn in onderstaande tabel toegelicht.

28. Categoriale begroting.

In de categoriale begroting worden de kosten gepresenteerd via kosten-categorieën. Daaronder volgt per categorie een toelichting.

De baten zijn al gespecificeerd in tabel 12.

“
DE KOMENDE JAREN
VERWACHTEN WE QUA
BEZETTING GELIJK
TE BLIJVEN ALS VORIG
EN DIT JAAR”

Tabel 13: Exploitatie categoriaal

Begroting baten en lasten (categoriaal) x € 1.000	Realisatie 2022	Ini begr. 2023	Begroting 2024	% tov 2023
Baten	22.024	20.577	24.083	17%
Lasten				
Personeel loonkosten				
- Medewerkers ODRA	13.172	13.287	16.350	23%
- olnhuur externe capaciteit	4.654	3.505	3.685	5%
Personeel overige kosten				
- Opleidingen	275	294	327	11%
- Algemene personeelskosten	556	534	719	35%
- Dotatie personeelsvoorzieningen	-111	60	70	16%
- Harmonisatie/detacheringen	-66	-100	-80	-20%
Totaal personeel	18.480	17.580	21.072	20%
Huisvesting en facilitair	716	742	828	12%
ICT	804	822	778	-5%
Stelselkosten	308	364	333	-8%
Advieskosten	490	206	350	70%
Oveirge kosten		92	10	-89%
Risico's (onvoorzien)	101		197	
Programmakosten	748	772	515	-33%
Mutaties fondsen en balans	325			
Totaal lasen	21.971	20.577	24.083	17%
Saldo	53	0	0	

29. Toelichting op de kaderstelling voor de afzonderlijke posten

In onderstaande grafieken is de ontwikkeling van een aantal belangrijke kengetallen rond bezetting en loonkosten in kaart gebracht. In de begroting 2024 van ODRA worden deze als kader genormeerd.

Loonkosten

- In de begroting gaan we uit van het principe-akkoord CAO 2023 en de loonindexeringen MEV 2024 (laatste versie sept. 22). Voor 2023 is de loonindex gemiddeld circa 8%, voor 2024 is dat 4%. De pensioenpremie is in 2023 gestegen van 25,9% naar 27,9%, hetgeen nog niet in de initiële begroting 2023 maar wel in de begroting 2024 is verwerkt. In combinatie met de aangepaste normen voor het ziektepercentage en bovenwettelijk verlof (zie paragraaf 18.) leidt dit tot een toename van de gemiddelde loonkosten van 13%.
- Inhuur: Ondanks de krappe arbeidsmarkt hebben we afgelopen jaar (2022) de tariefstijgingen voor inhuur beperkt kunnen houden. Door een goede mix van 'junioren – senioren' zijn gemiddeld de kosten

lager dan begroot. Belangrijk voor goede inhuur is het tijdig aanbesteden hiervan. Voorwaarde voor ODRA is dat we samen met onze opdrachtgevers vroegtijdig de benodigde capaciteit in kaart brengen. Het beleid is erop gericht om zo min mogelijk met aanvullende opdrachten te gaan werken; ad-hoc inhuur is altijd duurder. (zie tarief differentiatie). Het CPB gaat voor de materiele kosten uit van een stijging van 5,9% in 2023 en 2,8% in 2024. Derhalve een prijsstijging van afgerond 10%.

- (Personele) overhead: Het aantal fte's in de bedrijfsvoering is afgelopen jaar meegegroeid met de omzet. Daarnaast zijn er functies bijgekomen die verband houden met onze verzelfstandiging op ict en huisvesting. Procentueel gaat de overhead ten opzichte van de totale omzet met 1,7% dalen, namelijk van 26,8% in 2022 naar 25,1%. Het meerjarig doel is 25%.

Tabel 14: Personele kengetallen

Formatie bezetting en personele kengetallen	Realisatie 2022			Ini begroting 2023			Begroting 2024		
	Intern	Extern	Totaal	Intern	Extern	Totaal	Intern	Extern	Totaal
Formatie bezetting									
- Productief	130,4	36,2	166,6	125,9	26,6	152,5	141,1	28,6	169,7
- Niet productief	32,4	5,2	37,6	36,5		36,5	35,3		35,3
Totaal bezetting en formatie	162,8	41,4	204,1	162,4	26,6	189,0	174,4	28,6	204,9
Loonkosten x € 1.000	13.172	4.654	17.826	13.287	3.505	16.792	16.350	3.685	20.035
Gemiddelde kosten /ftc (in €)	80.929	112.448	87.319	81.824	131.780	88.856	92.699	129.020	97.761
% van de loonsom	84%	26%		79%	21%		82%	18%	
% stijging gemid loonkosten tov jaar eerder				1%	17%	1,8%	13,3%	-2,1%	10,0%

Tabel 15: Overhead

Overhead specificatie (indirecte kosten) x € 1.000	Realisatie overhead '22	Directe kosten '22	Totaal kosten '22	Begroting overhead '23	Directe kosten '23	Totaal kosten '23	Begroting overhead '24	Directe kosten '24	Totaal kosten '24
Subtotaal personeel	3.319	15.160	18.479	3.204	14.376	17.580	3.674	17.397	21.072
Overige overhead									
• Huisvesting & facilitair	716		716	742		742	830		830
• ICT	804		804	822		822	776		776
• Advieskosten	427	63	490	206		206	350		350
• Stelselkosten	192	115	307	248	116	364	217	116	333
• Onvoorzien en overig	102	748	850	92	772	864	207	515	722
• Dotatie	325		325						
Subtotaal overige overhead	2.566	926	3.492	2.109	888	2.997	2.380	631	3.011
Totaal	5.885	16.086	21.971	5.313	15.264	20.577	6.054	18.028	24.083
Totale kosten	21.971			20.577			24.083		
% van de totale kosten	26,8%	73,2%		25,8%	74,2%		25,1%	74,9%	

Huisvesting en ICT

- De financiële doelstellingen rond huisvesting en ICT zijn gehaald. Ten opzichte van de initiële begroting 2022 is structureel € 150.000 bespaard. (Dit is verantwoord in de jaarrekening 2022). In tabel 13 zijn de prijseffecten en de meerkosten (ict-apparatuur voor medewerkers) doordat onze organisatie is gegroeid meegenomen waardoor de kosten huisvesting in absolute zin hoger uitkomen. In 2024 zullen de kosten met gemiddeld 4% stijgen, minder dan de verwachte indexering vanuit CPB. Oorzaak is het relatief grote aandeel afschrijvingen bij huisvesting en ICT.
- Duurzame mobiliteit: Er wordt komende jaren geïnvesteerd in electrificatie van het wagenpark en stimulering fiets en OV. Daarvoor zijn extra kosten opgenomen in de begroting.

Advieskosten

- Gezien het aantal ontwikkelingen die op ODRA afkomt in het kader van wet- en regelgeving, en de ambities om te kunnen inspelen op de maatschappelijke ontwikkelingen, is (naast indexering) een groter budget benodigd voor advieskosten. We gaan uit van een budget van € 350.000.

Stelseltaken

- In de stelseltaken zijn kosten opgenomen die de Gelderse omgevingsdiensten (en ODNL) bij ons in rekening brengen voor de taken die zij voor het hele stelsel uitvoeren. De kosten van andere OD's zijn structureel wat lager. We begroten een budget van afgerond € 375.000.

Programmakosten

Voor de projecten en werkpakketten die we in opdracht van de partners uitvoeren worden ook materiele kosten gemaakt. Deze worden aan de betreffende partner doorbelast. De grootse posten zijn: meetdienst voor de Provincie, Wabo(welstand) voor bouwpartners, kosten van ODRN voor complexe vergunning verlening en piket (kosten nav calamiteiten).

Onvoorzien

Gezien de grote veranderingen die op ODRA afkomen in 2024 nemen we een hoger bedrag onvoorzien op dan voorgaande jaren. De risico's in de begroting zijn hoger dan in de norm (cf BBV van 0,5% van de baten). Afgelopen jaar 2022 is gebleken dat de risico's voor ODRA tegen de 2% van de omzet zitten. Zie jaarrekening ODRA 2022.

30. Samenvatting begrotingsproces en uitgangspunten 2024

ODRA presenteert een sluitende begroting voor 2024. Samengevat is het volgende proces gevolgd:

- Begin 2023 is samen met de partners de omvang van de begrotingskaders op programma -en taakveld niveau 2024 vastgesteld. De kaderbrief 2024 is daarbij leidend geweest.
- Voor de diensten aan omgevingsdiensten en derden is een voorlopig kader bepaald, voornamelijk gebaseerd op de cijfers van 2022.
- Er is een inschatting gemaakt van potentieel werk ad € 1,6 miljoen voor (subsidie) projecten (SPUK) en aanvullend werk, waarvoor op dit moment nog geen fiat voor is van de beoogde afnemers. Dit is verder toegelicht in bijlage 4.
- Het overheadpercentage neemt af van 26,8% naar 25,1% en voldoet daarmee aan het lange termijn doel. Het besparingsdoel op huisvesting en ict (ad € 150.000 exclusief indexering) ten opzichte van de initiële begroting 2022 is gehaald.
- Het uurtarief voor 2024 wordt met € 7,- verhoogd tot € 99,- Dit om de structurele effecten van de komende gemeentelijke CAO en inflatie op te vangen.
- De omvang van de begroting voor 2024 is € 24,1 miljoen (realisatie 2022 is € 22,0 miljoen); Hiervan is ruim € 1,6 miljoen gerelateerd aan de tariefsverhoging.
- De begroting 2023 gaat uit van € 20,6 miljoen. Door de prijsstijgingen en wijzigingen in het werkaanbod (bekend geworden na vaststellen begroting 2023 in juli 2022) zullen we deze begroting moeten wijzigen.

H. Meerjarenraming

31. Stijgende omzet in komende jaren

Onze ambitie is om elk jaar ook de meerjarige ontwikkelingen te kwantificeren. Zowel op programmaniveau als op taakveldniveau. Dit is een moeilijk proces omdat het op veel punten nog onduidelijk is qua beleid, zowel vanuit de regering, als wel vanuit onze partners. Ondanks dat, is hieronder een eerste aanzet gegeven.

De intentie is om in de komende maanden, ter voorbereiding op de definitieve begroting 2025, en het op te stellen meerjarig beleidsplan (mei / juni 2023) dit met de partners te bespreken.

Tabel 16: Meerjarige ontwikkeling

Baten per programma x € 1.000	Begroting 2024	Raming 2025	Raming 2026	Raming 2027	Raming 2028
1. Vergunningverlening	5.241	5.084	4.931	4.783	4.640
2. Toezicht en Handhaving	10.505	10.872	11.253	11.647	12.054
3. Advies	2.698	2.806	2.918	3.035	3.157
4. Stelseltaken					
5. Algemeen en projecten	5.639	6.034	6.456	6.908	7.391
	24.083	24.796	25.559	26.373	27.242
% verandering		3,0%	3,1%	3,2%	3,3%
Categoriaal meerjaren x € 1.000	Begroting 2024	Raming 2025	Raming 2026	Raming 2027	Raming 2028
Baten					
• Partners	17.386	18.099	18.861	19.676	20.545
• Provinciale programma's	5.005	5.005	5.005	5.005	5.005
• OD's en derden	1.692	1.692	1.692	1.692	1.692
Totaal baten	24.083	24.796	25.559	26.373	27.242
Lasten x € 1.000	Begroting 2024	Raming 2025	Raming 2026	Raming 2027	Raming 2028
Personeelskosten	21.072	21.696	22.363	23.076	23.836
• volume		1,0%	1,1%	1,2%	1,3%
• prijspeil		2,0%	2,0%	2,0%	2,0%
Bedrijfsvoering	2.496	2.566	2.638	2.712	2.788
• huisvesting & facilitair	828	852	875	900	925
• ict	778	800	822	845	869
• overige kosten	890	915	940	967	994
Programmakosten	515	515	515	515	515
Totaal lasten	24.083	24.777	25.516	26.302	27.139
Saldo	0	19	43	71	104

Tabel 17: Geprognosticeerde balans

Activa x € 1.000	Realisatie 31-12-2022	Prognose 31-12-2023	Prognose 31-12-2024
Vaste activa			
• Immateriële vaste activa			
• Materiële vaste activa	1.386,6	1.109,9	859,3
• Financiële vaste activa			
Vaste activa	1.386,6	1.109,9	859,3
Vlottende activa			
• Voorraden			
• Uitzettingen met looptijd < 1 jaar	5.301,5	5.039,5	4.926,6
• Liquide middelen		100,0	100,0
• Onderhanden werk			
Vlottende activa	5.301,5	5.139,5	5.026,6
Totaal activa	6.688,1	6.249,4	5.886,0
Passiva x € 1.000	Realisatie 31-12-2022	Prognose 31-12-2023	Prognose 31-12-2024
Vaste passiva			
• Algemene reserve	470,2	500,0	500,0
• Te bestemmen batig saldo		57,8	57,8
• Bestemmingsreserves	339,5	244,7	244,7
• Resultaat boekjaar	53,3		
• Voorzieningen	895,5	747,3	632,1
• Schulden > 1 jaar	625,0	395,0	185,0
Vaste passiva	2.383,5	1.944,8	1.581,4
Vlottende passiva			
• Vlottende schulden < 1 jaar	4.115,9	4.115,9	4.115,9
• Overlopende passiva			
• Overige schulden	188,7	188,7	188,7
• Voorschotten van overheids. Org.			
Vlottende passiva	4.304,6	4.304,6	4.304,6
Totaal passiva	6.688,1	6.249,4	5.886,0

I. Geprognosticeerde Balans en financiële kengetallen

32. Verwachte balanspositie

De bijgevoegde balans is gebaseerd op de eindbalans 2022, in combinatie met voorgenomen investeringen, vastgestelde afschrijvingen (voornamelijk als gevolg van de investeringen in 2022 tbv de huisvesting en ICT) en verwachte mutaties in reserves en voorzieningen. Balansposten "vlottende activa en vlottende passiva" zijn moeilijk te prognosticeren, daardoor grotendeels stabiel in de prognose gehouden.

33. Toelichting op vaste activa

De investeringen in ICT en de inrichting kantoor als gevolg van de verhuizing zijn geactiveerd en worden afgeschreven op basis van de volgende termijnen:

- Laptops: 4 jaar
- Mobiele telefoons: 2 jaar
- Netwerkkapparatuur / audiovisueel: 4 jaar
- Meubilair en kantoorinrichting: 4 jaar voor bureaustoelen, 10 jaar overige meubilair
- Inrichting en infrastructuur pand: 15 jaar

Naast de investeringen in huisvesting en ict, wordt er geïnvesteerd in de apparatuur voor 't kantoor en basistaken VTH. Voor de apparatuur

en voertuigen voor de meetdienst is een apart investeringsplan opgesteld iom de opdrachtgever/financier. (provincie).

Verder bestaat de vaste activa uit waarden voor voertuigen en software, zijnde de investeringen in SAP en Open Wave.

Hiervoor gelden de volgende afschrijftermijnen:

- Bedrijfsvoertuigen: 10 jaar
- Apparatuur: 5 tot 10 jaar afhankelijk van levensduur.
- Software: 5 jaar

34. Toelichting op vlottende activa

De uitzettingen met een looptijd < 1 jaar betreffen grotendeels het banksaldo in de rijkschatkist. Aan het eind van 2022 was deze hoog, vanwege diverse afrekeningen over het werkpakket die nog afgewikkeld moesten worden. Gezien onze financieringsafspraken, middels voorschotten ter grootte van een kwart van de werkpakketten per kwartaal, is te verwachten dat het banksaldo hoog blijft op de jaargrenzen.

De post onderhandenwerk is pro forma opgenomen; in 2022 is de onderhanden positie gefactureerd aan de partners, derhalve onderdeel van de debiteuren.

35. Toelichting op vaste passiva

De vaste passiva bestaan uit onze reserves, voorzieningen en kortlopende schulden.

Reserves

De algemene reserve is gemaximeerd (cf de GR) op € 0,5 miljoen. In tabel 20 is aangegeven dat dit 2,1% is (ultimo 2024) van de omzet. Aan het bestuur en de raden/staten wordt in 2023 voorgesteld om een standpunt in te nemen over de hoogte van de reserve, in relatie met de risico's die zijn gedefinieerd.

De bestemmingsreserves voor innovatie en mba's op de eindbalans 2022 vallen in 2023 vrij.

De bestemmingsreserves die vanuit de provincie zijn gevormd worden aangewend voor investeringen in de 'meetdienst' en incidentele activiteiten vanuit de provincie. Over deze laatste vindt nog overleg met de provincie plaats.

Tabel 18: Reserves

Reserves x € 1.000	Realisatie 31-12-2022	Mutaties 2023	Prognose 31-12-2023	Mutaties 2024	Prognose 31-12-2024	Prognose 31-12-2025	Prognose 31-12-2026	Prognose 31-12-2027	Prognose 31-12-2028
Algemene reserve	470,2	29,8	500,0		500,0	500,0	500,0	500,0	500,0
Te bestemmen batig saldo		57,8	57,8		57,8	77,1	120,0	191,1	295,1
BR opleidingen Omgevingswet									
BR innovatie	45,6	-45,6							
BR provincietaken	91,8		91,8						
BR bureau milieumetingen	191,1	-38,2	152,9	-38,2	91,8	91,8	91,8	91,8	91,8
BR mba's	11,0	-11,0			114,7	76,4	38,2		
Reserves	809,7	-7,2	802,5	-38,2	764,3	745,4	750,1	782,9	886,9

Voorzieningen

De harmonisatievergoeding dekt de kosten van de garantietoelagen van medewerkers die zijn overgekomen van de Provincie bij de oprichting van ODRA. Deze voorziening loopt door tot in de jaren '30. Het verlofsparen is een nieuwe voorziening die eind 2022 is ingesteld, om kosten voortkomend uit gespaard verlof af te dekken. Medewerkers hebben sinds de CAO van 2023 het recht om al hun bovenwettelijk verlof te sparen en aan te wenden voor sabbaticals en of eerder stoppen met werk. Er is nog weinig ervaring met feitelijke opname, in de prognose balans gaan we uit van afbouw naar circa de helft in komende jaren. De voorziening personele kosten valt in 2023 vrij; in de tabel opgenomen onder 'te bestemmen batig saldo'.

Tabel 19: Voorzieningen

Voorzieningen x € 1.000	Realisatie 31-12-2022	Mutaties 2023	Prognose 31-12-2023	Mutaties 2024	Prognose 31-12-2024
Harmonisatie Provincie Gelderland	381,4	-36,7	344,7	-34,7	310,0
Verlofsparen	483,1	-80,5	402,6	-80,5	322,1
Personele kosten	31,0	-31,0			
Totaal voorzieningen	895,5	-148,2	747,3	-115,2	632,1

Overige passiva / schulden

Op balansdatum is de schuldpositie (veelal crediteuren) bij ODRA omvangrijk. Dat heeft te maken met de wijze van administreren conform de richtlijnen BBV. Kosten ten laste van het boekjaar zijn verwerkt, de betalingen veelal nog niet gedaan.

De investeringen in huisvesting en ICT leiden tot grote betalingen aan de leveranciers. De middelen daarvoor zijn slechts deels uit de lopende middelen betaald. In 2022 is een lening bij de BNG afgesloten, gelijklopend aan de afschrijftermijnen. De cashflow uit de afschrijvingen zullen gebruikt worden voor aflossing.

36. Financiële weerbaarheid

Het weerstandsvermogen geeft aan in welke mate we in staat zijn om tegenvallers op te vangen. In hoofdstuk 4 zijn de risico's beschreven die we nu voorzien. De geschatte omvang van die risico's is rond de € 1,0 miljoen, 4,2% van de omzet. Het weerstandsvermogen neemt komende jaren af: van 4,4% naar 2,9% van de omzet. Het eigen vermogen naar 2,1% van de omzet. Het is een belangrijk aandachtspunt

Tabel 20: Weerstandsvermogen en financiële kengetallen

Weerstandsvermogen x € 1.000	Stand 31-12-2022	Stand 31-12-2023	Stand 31-12-2024	% omzet
Algemene Reserve	470	500	500	2,1%
Resultaat boekjaar	53			
Bestemmingsreserves				
• BR opleidingen omgevingswet				
• BR innovatie	46			
• BR provincietaken	92	92	92	
• BR bureau milieumetingen	191	153	115	
• BR mba's	11			
Totaal bestemmingsreserves	340	245	206	0,9%
Totaal	863	745	706	2,9%
Omzet	19.457	20.584	24.083	
• percentage omzet	4,4%	3,6%	2,9%	

Kengetallen	Realisatie 2022	Prognose 2023	Prognose 2024
Netto schuldquote	-1,9%	-2,1%	-2,2%
Netto schuldquote (verstrekte leningen)	-1,9%	-2,1%	-2,2%
Solvabiliteit	12,9%	11,9%	12,0%
Structurele exploitatieruimte	0%	0%	0%
Liquiditeit (current ratio)	123,2%	119,4%	116,8%
Grondexploitatie	nvt	nvt	nvt
Belastingscapaciteit	nvt	nvt	nvt

om hier komend jaar beleid op te ontwikkelen.

De netto schuldquote geeft inzicht in de verhouding van het vrije vermogen (+ reserves minus vaste activa) ten opzichte van de omzet. Deze schuldquote verbetert de komende jaren.

De solvabiliteitsratio en liquiditeit geven inzicht in de mate waarin we in staat zijn om aan de financiële verplichtingen te voldoen. De saldi zijn relatief laag. Het systeem van bevoorschotting aan partners (en de tijdigheid van betalen) is hier debet aan.

Rente risico beheer en kasgeld limiet

De treasury functie binnen ODRA is gebaseerd op de wet Fido. ODRA stuurt op financiering voor de korte termijn en lange termijn. Zoals al aangegeven; de korte termijn financiering hangt sterk samen met het systeem van bevoorschotting aan de partners. Deze werkwijze kan nog meer worden verbeterd om grote afrekeningen van de werkpakketten aan het eind van het jaar te voorkomen.

Met de kasgeldlimiet in de wet Fido is bepaald dat het maximum bedrag voor financiering met kortlopende middelen 8,2% van het begrotingstotaal is (€ 1,7 miljoen). We komen niet boven deze norm uit.

Voor de middelen die aangehouden mogen worden op de lopende rekening (BNG), alvorens deze worden overgeheveld naar de rijks-schatkist, geldt in principe een limiet van € 1,0 miljoen. We hebben aanvullend een afspraak dat de limiet € 1,75 miljoen is. Hierdoor zijn we beter in staat het betalingsverkeer vorm te geven, zonder saldi over te boeken.

4



J. Risico's voor de begroting 2024

In deze paragraaf geven we een beeld van de risico's die wij nu zien. We komen uit op risico's (als ze tegelijkertijd voordoen) van boven € 1,0 miljoen. We staan regelmatig stil bij de operationele risico's. Dan bespreken we met ons bestuur of en welke noodzakelijke, mitigerende maatregelen nodig zijn. Daarnaast liggen generieke risico's permanent aanwezig op de loer.

Exploitatie -risico's

- Een saldo in de exploitatie kan ontstaan door niet realiseren van begrote inkomsten, tegenvallende kosten of kosten voor onvoorziene gebeurtenissen. Sinds enkele jaren is ook de structurele krappe arbeidsmarkt een risico. Hierdoor zouden verplichtingen jegens klanten, niet kunnen worden voldaan. Dit geeft consequenties bij de klant, bij ODRA wordt er omzetmarge misgelopen.
- Prognoses; Afgelopen jaar is geconstateerd dat bij het maken van prognoses de marges, die door bovenstaande onzekerheden ontstaan, kunnen oplopen tot 2% á 3% van de omzet. Het gaat om een bedrag van circa € 500.000.
- Outputfinanciering; Er kunnen risico's voor de bedrijfsvoering ontstaan doordat de gemiddelde tijdsbesteding hoger uitvalt dan het vastgestelde kengetal. Naar mate het aantal geleverde producten stijgt, is er beter zicht op goede en stabiele kengetallen. Bij kleine aantallen is de spreiding van de tijdsbesteding te groot, met als gevolg afwijkingen in de begroting. Afgelopen jaren zijn al enkele producten overgezet naar diensten; het geeft voor klanten en ODRA beter zicht op de kosten.

Risico's op de taakuitvoering

- We kunnen aansprakelijk worden gesteld voor fouten in de taakuitvoering en bedrijfsvoering. Bijvoorbeeld als gedelegeerde bevoegdheden onduidelijk zijn en niet helder zijn vastgelegd. Dit betreft vooral een bestuurlijk- en imagoprobleem. We zijn verzekerd voor schadeclaims tot een bedrag van maximaal twee keer €2,5 miljoen per jaar. Met een eigen risico. In 2022 zijn er geen substantiële claims binnen gekomen waarvoor de verzekering is ingezet.

Friciekosten

- Friciekosten ontstaan meestal als gevolg van grote veranderingen in de organisatie. Bijvoorbeeld als partners besluiten om de niet-wettelijke taken in eigen beheer op te pakken. Ook kunnen grote fricties ontstaan bij medewerkers die (niet meer) passen op het werk dat moet worden uitgevoerd. Voor 2024 verwachten we dat er geen noemenswaardige frictie zal optreden. Wel wordt er nog € 70.000 (0,3% van de omzet) gereserveerd voor personele frictie.

Compliance aan wet- en regelgeving

- Het niet voldoen aan wet- en regelgeving is een risico dat de legitimiteit van de organisatie ondergraaft. Het heeft effect op ons imago van betrouwbare overheidsdienst. En als we het 'te bont' maken, een afkeurende accountantsverklaring. Om compliant te blijven moeten in de bedrijfsvoering investeringen worden gedaan. De WOO (sinds 2022 van kracht) zal nog de nodige energie (en kosten) met zich meebrengen, evenals informatiebeveiliging en AVG. Er is voorgesteld om het advies budget te verhogen.

Liquiditeit

- Met de partners is afgesproken dat zij aan het begin van elk kwartaal een kwart van het werkprogramma als voorschot betalen. Zonder dit systeem zou ODRA niet aan haar betalingsverplichtingen kunnen voldoen. Het eigen vermogen is immers gelimiteerd tot een € 0,5 miljoen (2% van de omzet). Hoewel deze buffer klein is, is het beleid van de partners om dit bedrag niet te laten groeien. Deze afspraak houden we overeind.
- De grote investeringen in onze huisvesting in 2022 zijn qua liquiditeit voor een deel afgedekt met een lening bij de BNG. Toekomstige grote vervangings -investeringen, de eerste zijn te verwachten in IT apparatuur in 2026, kunnen eveneens gefinancierd worden met een lening.

Ondertekening

Aldus vastgesteld in de vergadering van het Algemeen Bestuur van Omgevingsdienst Regio Arnhem van 13 april 2023.



De voorzitter,
Joa Maoche



De secretaris,
Ruben Vlaender

Bijlage



Bijlage 1: Overzicht producten

Omschrijving product	Taakveld	Kengetal 2024	Kostprijs 2024	Aantal producten begroting 2024	Baten 2024 per product x €1.000	%
Programma 1. Vergunningverlening						
Aanpassen omgevingsvergunning mba	Milieu	13	€ 1.287	8	€ 10	0%
Intrekkingsbesluit BRIKS	Bouw	4	€ 396	40	€ 16	1%
Maatwerk milieur	Milieu	14	€ 1.386	62	€ 86	1%
Meldingen behandelen Besluit bouwen en leefomgeving	Bouw	1	€ 99	1.393	€ 138	31%
Meldingen mba	Milieu	10	€ 990	470	€ 465	10%
Omgevingsvergunning BRIKS cat 1 / gevolgklasse 1	Bouw	9	€ 891	1.787	€ 1.592	40%
Omgevingsvergunning BRIKS cat 2 / gevolgklasse 2	Bouw	23	€ 2.277	515	€ 1.174	11%
Omgevingsvergunningen milieubelastende activiteiten	Milieu	22	€ 2.178	52	€ 112	1%
Vergunning vuurwerkontbrandingen	Milieu	11	€ 1.089	175	€ 191	4%
Totaal (+gemiddelden)		9,1	€ 840	4.503	€ 3.784	100%
			Aandeel bouw	3.736	2.920	83%
			Aandeel milieul/alg	766	864	17%
Programma 2. Toezicht en Handhaving						
Controle Alcoholwet	Milieu	5	€ 495	31	€ 15	1%
Controle asbest / sloop	Bouw	9	€ 891	296	€ 264	7%
Controle BRIKS / gevolgklasse 2 Bbl	Bouw	23	€ 2.277	245	€ 557	5%
Controle BRIKS / gevolgklasse 3 Bbl	Bouw	48	€ 4.752	89	€ 424	2%
Controle BRIKS categorie 1	Bouw	8	€ 792	1.271	€ 1.007	28%
Handhavingscontrole	Milieu	10	€ 990	110	€ 109	2%
Hercontrole milieur	Milieu	6	€ 594	641	€ 381	14%
Klachtbehandeling	Milieu	2	€ 198	2.036	€ 403	45%
Preventief milieutoezicht	Milieu	9	€ 881	1.717	€ 1.530	38%
Projectcontrole - WNB	Milieu					
Rapportageverplichting overig	Milieu	4	€ 396	221	€ 87	5%
Toezicht vuurwerkevenementen	Milieu	12	€ 1.188	120	€ 143	3%
Totaal (+gemiddelden)		7,9	€ 726	6.776	€ 4.918	100%
			Aandeel bouw	1.901	12.251	28%
			Aandeel milieul/alg	4.844	2.652	71%
Totaal producten		8,5	€ 772	11.278	€ 8.702	
			Aandeel bouw	8.580	€ 5.171	59%
			Aandeel milieul/alg	2.667	€ 3.516	40%

Aantal producten begroting 2023	Aantal producten realisatie 2022
8	6
40	26
60	56
1.383	1.469
453	394
1.368	1.490
484	492
56	33
172	183
4.024	4.149
3.275	3.477
749	672
229	230
229	202
98	64
1.107	1.391
99	116
611	432
1.882	2.907
1.635	1.552
	45
290	176
115	100
6.290	7.215
1.658	1.887
4.632	5.328
10.314	11.364
7.907	8.805
2.407	2.559

Bijlage 2: Overzicht diensten

Omschrijving dienst	Taakveld	Aantal uren begroting 2024	Baten 2024 per dienst x € 1.000	%	Aantal uren begroting 2024	Aantal uren realisatie 2022
Programma 1. Vergunningverlening						
Advies omgevingskwaliteit	Bouw	1.684	€ 167	12%		
Advies omgevingsvergunningen en meldingen mba	Milieu	612	€ 61	4%	292	681
Begeleiden initiatief BRIKS	Bouw	3.156	€ 312	22%	2.633	4.456
Begeleiden initiatief milieu	Milieu	1.035	€ 103	7%	1.315	645
Beoordelingen Bbl	Bouw	2.045	€ 202	15%	2.240	1.499
Juridische expertise vergunningen	Algemeen	2.335	€ 231	17%	2.522	5.180
Omgevingsvergunning BRIKS cat. 3/gevolgklasse 3	Bouw	662	€ 66	5%	2.230	1.945
Omgevingsvergunning complexe bedrijven ODRA	Milieu	2.538	€ 251	18%	2.684	2.051
Subtotaal		14.067	€ 1.393	100%	13.916	16.457
	aandeel bouw	5.863	€ 580	42%	7.103	4.089
	aandeel milieu/alg.	8.204	€ 812	58%	6.813	12.368
Programma 2. Toezicht en Handhaving						
Bestuursdwang uitvoeren	Algemeen	253	€ 25	2%	250	32
Controle activiteiten in of op de bodem	Milieu	672	€ 66	5%		
Controle bestaande bouw en RO	Bouw	4.585	€ 454	33%	4.312	4.194
Controle bodemsanering	Milieu	4.072	€ 403	29%	6.608	6.210
Controle complex bedrijf	Milieu	8.911	€ 882	63%	9.649	11.631
Controle graven in de bodem onder de IW	Milieu	4.083	€ 404	29%	2.619	4.744
Handhavingsbesluit nemen	Algemeen	10.775	€ 1.067	77%	10.323	10.776
Handhavingscontrole - PCH	Milieu	500	€ 50	4%		
Hercontrole milieu - PCH	Milieu	1.300	€ 129	9%		
Juridische expertise handhaving	Algemeen	4.815	€ 477	34%	5.256	5.479
Keten- en data gedreven toezicht - PCH	Milieu	795	€ 79	6%		
Klachtbehandeling - PCH	Milieu	1.514	€ 150	11%		
Preventief milieutoezicht - PCH	Milieu	855	€ 85	6%		
Projectcontrole	Milieu	4.061	€ 402	29%	2.504	3.454
Rapportageverplichting EPRT	Algemeen	1.232	€ 122	9%	1.101	
Rapportagebehandeling bedrijfsmelding en melding ongeval	Milieu	1.452	€ 144	10%		602
	Milieu	1.208	€ 120	9%	1.464	1.205
Strafrecht - PCH	Milieu	600	€ 59	4%		191
Transportcontrole	Milieu				250	
Toezicht milieu	Milieu	-1.240	-€ 123	-9%		8.351
Subtotaal		50.442	€ 4.994	100%	44.336	56.869
	aandeel bouw	4.585	€ 454	9%	4.312	4.194
	aandeel milieu/alg.	45.857	€ 4.540	91%	40.024	52.675
Programma 3. Advies						
Adviesrapport leefomgeving	Milieu	10.355	€ 1.025	74%	9.636	12.016
Afhandeling Woo-verzoeken	Algemeen	677	€ 67	5%	465	
Beoordelings saneringsevaluatie	Bouw	2.505	€ 248	18%	2.980	3.950
Meetadviesrapport leefomgeving	Milieu	7.342	€ 727	52%	9.994	8.595
Meetadviesrapport luchtkwaliteit langs wegen	Milieu	1.500	€ 149	11%		
Advies milieu	Milieu	400	€ 40	3%		119
Subtotaal		22.779	€ 2.255	100%	23.075	24.680
	aandeel bouw	2.505	€ 248	11%	2.980	3.950
	aandeel milieu/alg.	20.274	€ 2.007	89%	20.095	20.730
Programma 5. Algemeen en Projecten						
Beleids- en bestuursondersteuning	Algemeen	3.632	€ 360	26%	2.745	2.234
Detachering	Algemeen	768	€ 76	5%	768	1.829
Faciliteren participatietraject	Milieu	471	€ 47	3%	1.785	593
Meewerken aan programma of project	Algemeen	9.771	€ 967	69%	9.666	14.823
Partnerspecifieke werkafspraken	Algemeen	625	€ 62	4%	1.000	373
Programma- en projectmanagement	Algemeen	16.309	€ 1.615	116%	15.755	14.705
Algemeen	Algemeen	11.205	€ 1.109	80%		
Subtotaal		42.780	€ 4.235	100%	31.719	34.557
	aandeel milieu/alg.	42.780	€ 4.235	100%	31.719	34.557
Totaal uren		130.068	€ 12.877		113.046	132.563
	aandeel bouw	12.953	€ 1.282	10%	14.395	12.233
	aandeel milieu/alg.	117.115	€ 11.594	90%	98.651	120.330

Bijlage 3: Overzicht bijdragen klanten

Baten per klant x € 1.000	Bouw prod. x tarief	Milieu prod. x tarief	Totaal prod. x tarief	Bouw diensten x € 99	Milieu diensten x € 99	Algem. diensten x € 99	Totaal diensten x € 99	Gezamenlijke diensten	
								Alle partners*	Deel partners**
Arnhem	2.778	1.069	3.837	566	652	805	2.024	207	268
Doesburg	346	73	419	20	40	31	92	18	17
Duiven	11	227	238	5	106	26	137	31	
Lingewaard	1.165	458	1.623	299	493	599	1.390	87	77
Overbetuwe	78	510	588	30	332	100	462	66	
Provincie regulier		344	344		149	350	498	83	
Provincie Bodemtaken				248	282		530		
Provincie Complexe Handhaving				51	2.478	1.210	3.739		
Provincie Aandachtsbedrijven						1.228	1.228		
Renkum	713	190	903	77	116	270	462	62	52
Rheden	54	249	304	11	146	57	214	61	
Rozendaal	3	7	10	1	3	1	5	10	
Westervoort	2	47	49	1	24	6	31	22	
Zevenaar	21	353	374	21	238	47	306	62	
Subtotaal Partners	5.171	3.517	8.688	1.330	5.058	4.730	11.118	708	413
% van de omzet			40%				51%		
Subtaal Omgevingsdiensten		15	15	119	87	100	306	119	
Subtotaal derden					106		1.453	259	
Totaal klanten	5.171	3.532	8.702	1.449	5.250	4.831	12.877	1.085	413
% van de omzet			36%				53%		

*) Betreft data- en, ketengedreven werken, strafrecht, klantadvies milieu en piketdienst

**) Betreft klantadvies bouw

***) Betreft projectmanagement/meewerken project Omgevingswet, energie, GUOV, circulariteit en innovatiebudget

****) Zie specificatie tabel overige baten

Gezamenlijke diensten												
Algem. ***	Totaal	Overige materiele baten****	Totaal baten 2024	Aandeel bouw	Aandeel milieu & algemeen	%	Aantal producten	Uren diensten	Totaal baten begroting 2023	% tov 2024	Totaal baten realisatie 2022	% tov 2024
156	631	51	6.544	3.612	2.932	30%	4.834	20.446	5.669	15%	6.248	5%
14	49	4	565	388	177	3%	472	928	146	288%	238	137%
14	45	7	426	23	404	2%	291	1.383	397	7%	340	25%
66	230	42	3.284	1.541	1.744	15%	2.017	14.044	3.261	1%	2.792	18%
50	115	30	1.194	138	1.057	5%	746	4.662	994	20%	925	29%
29	112	249	1.203	249	954	5%	325	5.035	1.220	-1%	1.255	-4%
			530	248	282	2%		5.350	550	-4%	780	-32%
		27	3.766	78	3.688	17%		37.770	3.533	7%	3.602	5%
		11	1.239	11	1.228	6%		12.407	1.178	5%	1.254	-1%
47	160	14	1.539	855	684	7%	1.163	4.671	1.388	11%	1.517	1%
46	108	21	646	87	560	3%	707	2.160	538	20%	558	16%
8	18	2	35	6	29	0%	18	53	31	14%	29	20%
10	32	5	116	7	109	1%	67	308	106	9%	96	21%
29	91	29	800	71	729	4%	495	3.090	715	12%	849	-6%
469	1.590	490	21.887	7.312	14.575	100%	11.135	112.307	19.726	11%	20.483	7%
	7%	2%										
	119	0	439		439		29	3.089	417	5%	391	12%
204	463	-158	1.757		1.757			14.672	433	305%	1.148	53%
673	2.172	332	24.083	7.312	16.771		11.164	130.068	20.577	17%	22.022	9%
	9%	1%										

De materiele kosten zijn hieronder toegelicht en bestaan uit kosten die worden doorbelast vanuit ODRN voor complexe vergunning. De andere kosten betreffen vooral onderzoeken/activiteiten die door derden worden gedaan.

Bij de meetdienst bestaan de kosten uit: (afschrijf)kosten voor apparatuur, voertuigen, huur van de aparte locatie en uitbestede onderzoeken en klein materiaal voor metingen.

Bijlage 4: Overzicht materiële kosten

Baten per klant x € 1.000	Uitbesteed complexe VV	Out of pocket	Meetdienst, piket en Theseus*	Totaal overige baten	Bouw	Milieu	Algemeen
Arnhem	5			5		5	46
Doesburg							4
Duiven							7
Lingewaard	22			22		22	19
Overbetuwe	15			15		15	15
Provincie regulier			230	230		230	19
Provincie Complexe Handhaving		27		27			27
Provincie Aandachtsbedrijven		11		11			11
Renkum							14
Rheden	7			7		7	14
Rozendaal							2
Westervoort							5
Zevenaar	15			15		15	14
Subtotaal Partners	64	38	230	332		294	196
Omgevingsdiensten			0	0			0
Subtaal Omgevingsdiensten			0	0			0
Subtotaal derden			0	0			0
Totaal klanten	64	38	230	332		294	196

* Betreft meetdienst (provincie, piket (derden) en Theseus (OD's))

De opgenomen € 1,7 miljoen baten bij "derden" bestaan uit verwachte baten waarvoor nog geen 100% zekerheid is qua financiering, maar die (met geringe marge) worden verwacht.

In de tabel is aangegeven wie de verwachte financier is. Dit zijn dan kosten voor de betreffende klant die bovenop de verwachte bijdragen komen die in bijlage 2 staan.

Bijlage 4: Specificatie post opbrengsten derden

Omschrijving	Bedrag x € 1.000	Beoogd financiers
Circulariteit	149	Partners, individuele opdrachten
Omgevingswet	59	Partners, individuele opdrachten
TMA	156	Partners, individuele opdrachten
SPUK energie	495	RvO
Theseus	495	Diverse financiers
Wet kwaliteitsborging	99	Partners
Subtotaal projecten	1.453	
Data- en ketengedreven services	701	
Beheer zones, kaarten en data	-188	
Keten- en data gedreven toezicht	-303	
Archief extra	-158	
Subtotaal data- en ketengedreven services	52	Partners en OD's
Strafrecht	89	Partners
Beleidsadvies uitvoering	204	Partners en Montferland
Klantadvisering milieu	-41	Partners
Subtotaal overige gezamenlijke diensten	253	Partners
Totaal	1.757	



Omgevingsdienst
Regio Arnhem