





# VOORWOORD

**Met gepaste trots bood ik u in april jl. de concept-regionale agenda 2022 ter consultatie aan. Ik heb kunnen constateren dat door de gemeenten zeer serieus en grondig werk is gemaakt van deze consultatieronde. Dank hiervoor. De oogst bood het algemeen bestuur de gelegenheid om bij te sturen op ambities, acties en middelen.**

Nadat het algemeen bestuur op 7 juli jl. de richting had aangegeven voor de definitieve versie van de regionale agenda 2022 is deze op 15 september definitief vastgesteld. In de inleiding van de regionale agenda wordt ingegaan op de uitgangspunten, aanscherpingen, verbeteringen en temporiseringsen die in de definitieve regionale agenda zijn verwerkt. Met deze gedragen regionale agenda 2022 beschikt onze regio, na het tussenjaar 2021, over een agenda die inhoud en richting geeft aan onze ambities in 2022.

De gemeenten wordt nu gevraagd in te tekenen op de vijf integrale opgaven die samen de regionale agenda vormen. Hiermee stelt u de gevraagde middelen voor 2022 beschikbaar. Gelet op de ontvangen reacties heeft het bestuur het vertrouwen dat alle gemeenten de financiële ruimte voor 2022 weten te vinden om de schouders onder de gezamenlijk ambities te zetten. Vooralsnog wordt u gevraagd in te tekenen voor 1 jaar. De intentie is de volgende regionale agenda een meerjarig karakter te geven.

In april ontving u ook het bestuursakkoord; de langjarige samenwerking in de regio tussen drie partijen: de Groene Metropoolregio Arnhem-

Nijmegen, de provincie Gelderland en The Economic Board. De Investeringsagenda regio Arnhem-Nijmegen 2022 maakt als bijlage onderdeel uit van het bestuursakkoord. In de investeringsagenda is concreet opgenomen hoe de drie partijen bijdragen. Deze regionale agenda vormt de onderlegger. Onze bijdrage bestaat uit de middelen die in deze regionale agenda zijn opgenomen, gekoppeld aan de beschreven resultaten in de vijf opgaven. Samen met de provincie Gelderland, The Economic Board en andere partners (Rijk, EU, kennisinstellingen en bedrijfsleven) creëren we op deze wijze massa om met volle kracht voortgang te boeken met de realisatie van onze ambities zoals verwoord in de regionale visie die alle gemeenten in onze regio bijna een jaar geleden hebben onderschreven.

Met vriendelijke groet,

Hubert Bruls



In het kort

# ONZE GEZAMENLIJKE VISIE OP DE GROENE METROPOOLREGIO ARNHEM-NIJMEGEN

Horizon

## ONZE GEZAMENLIJKE AMBITIE:

- We positioneren ons als dé groene metropoolregio van Nederland.
- We profileren ons als dé (inter)nationale circulaire topregio 2050.
- We werken samen aan dé ontspannen groeiregio in balans.

Hiervoor werken we als regio samen:

Fundament

## WE WERKEN SAMEN AAN HET BEHOUD VAN DE IDENTITEIT VAN DE REGIO:

- We zetten ons in voor een gevarieerd cultuurlandschap.
- We houden de regio strategisch bereikbaar.
- We ontwikkelen de culturele netwerken in de regio.

Heden

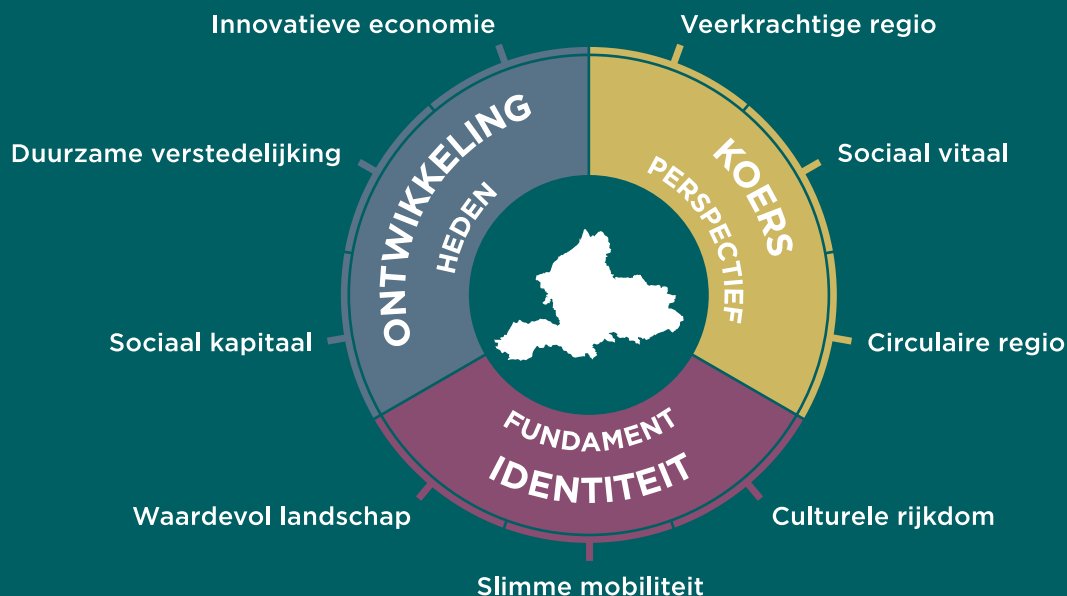
## WE WERKEN SAMEN AAN DE ONTWIKKELING VAN DE REGIO:

- We ontwikkelen de regio als compleet stedelijk netwerk.
- We ontwikkelen Energy, Food, Health en Hightech als topsectoren.
- We benutten talent en het menselijk kapitaal in de regio.

Perspectief

## WE WERKEN SAMEN AAN DE KOERS VAN DE REGIO:

- We maken onze regio veerkrachtig voor klimaat en energie.
- We zetten breed in op de circulariteit van onze economie.
- We werken aan een vitale en ontspannen leefomgeving.



# INHOUDSOPGAVE

<b>VOORWOORD</b>	<b>3</b>
<b>INLEIDING</b>	<b>8</b>
<b>VERBONDEN REGIO</b>	<b>14</b>
Ambitie & partners	15
Speerpunt 1: Gebiedsgerichte corridoraanpak	18
Speerpunt 2: Regionaal (snel)fietspadennetwerk	20
Speerpunt 3: Hubs en knooppunten	22
Speerpunt 4: Gedragsaanpak en duurzame mobiliteit	24
Speerpunt 5: Verkeersveiligheid	26
<b>PRODUCTIEVE REGIO</b>	<b>28</b>
Ambitie & partners	29
Speerpunt 1: Stimuleren ondernemerschap in het MKB	32
Speerpunt 2: Human capital: onderwijs en arbeidsmarkt	34
Speerpunt 3: Doorontwikkeling van Health, Hightech & Energy tot (inter)nationale clusters	36
Speerpunt 4: Versterking van duurzame logistiek	38
Speerpunt 5: Toekomstbestendige werklocaties	40
<b>CIRCULAIRE REGIO</b>	<b>42</b>
Ambitie & partners	43
Speerpunt 1: Circulaire bouw en infrastructuur	46
Speerpunt 2: Circulaire economie: grondstoffen en ketens	48
Speerpunt 3: Water en klimaatadaptatie	50
Speerpunt 4: Transitie naar duurzame energie	52
<b>ONTSPANNEN REGIO</b>	<b>54</b>
Ambitie & partners	55
Speerpunt 1: Duurzaam toerisme	58
Speerpunt 2: Bruisende binnensteden en krachtige kernen	60
Speerpunt 3: Groen-blauw raamwerk	62
Speerpunt 4: Sterke culturele infrastructuur	64
<b>GROENE GROEIREGIO</b>	<b>66</b>
Ambitie & partners	67
Speerpunt 1: Wonen in balans: Versnellen van de woningbouw	70
Speerpunt 2: Leefomgeving: Verbinden van de ruimtelijke opgaven	72
<b>FINANCIËLE PARAGRAAF</b>	<b>74</b>
<b>BIJLAGEN</b>	<b>82</b>
Samenhang	82
Bestuurlijke opgaveteams	84

# INLEIDING

Voor u ligt de regionale agenda voor het jaar 2022. Alle gemeenten hebben in het voorjaar op basis van de concept regionale agenda hun reactie gegeven op de opgaven. De consultaties zijn grondig voorbereid en hebben geleid tot inhoudelijke opmerkingen, vragen en kritische noten, die geholpen hebben om de definitieve agenda aan te scherpen en te verbeteren. We hanteren hierbij de volgende uitgangspunten:

- We schrappen niet in ambitie, waar nodig temporiseren we.
- We vinden het belangrijk dat alle 18 gemeenten meedoen.
- De inwonersbijdrage per opgave uit de concept-agenda zien we als maximaal.

Omdat de regio zich in een opstartfase bevindt, is deze definitieve agenda de uitnodiging aan gemeenten om in te tekenen op de vijf opgaven voor het jaar 2022. De genoemde inwonersbijdrage gaat dan ook alleen over het jaar 2022. Vanaf 2023 heeft de regionale agenda een meerjarig karakter, waarna ook meerjarig op de opgaven ingetekend kan worden. Op basis van de ontvangen reacties uit de consultatieronde blijkt dat de meeste gemeenten de intentie hebben om in te tekenen op alle opgaven.

Deze agenda geeft invulling aan onze inhoudelijke samenwerking: fris, innovatief, integraal en verbindend. Daarmee is het ons inhoudelijk kompas om de ambities van onze regionale samenwerking in de komende jaren samen te bereiken.

## **AMBITIE: GROENE GROEI!**

De groene Metropoolregio is een bloeiend stedelijk netwerk, zonder de overdruk van de Randstad. Dat willen we zo houden. We verwachten dat onze regio nog verder zal groeien; in inwoners, in werkgelegenheid, in mobiliteit. We hebben een forse woningbehoefte van circa 35.000 extra woningen tot 2030. We zetten in op blijvend werk en huisvesting voor onze inwoners. We zien ook dat onze gekoes-

terde leefkwaliteit bedreigd wordt als we niet gezamenlijk sturen op de groei die op ons afkomt. Als gemeenten willen we daarom op regionaal niveau samenwerken, met elkaar en onze partners: hoe leiden we de groei gezamenlijk in goede banen, zodat de balans tussen stedelijke ontwikkeling en ontspannen leefkwaliteit in de regio behouden blijft? Daarom: groene groei!

## **OPGAVEGERICHT SAMENWERKEN**

Deze centrale ambitie hebben we uitgewerkt en onderbouwd in de regionale visie 'Regio Arnhem-Nijmegen, de groene metropoolregio' (d.d. 23 september 2020). In deze visie hebben we negen uitdagingen geformuleerd vanuit urgentie, fundament, heden en perspectief. Dit zijn de uitdagingen die we in de vijf opgaven van de regionale agenda bijeenbrengen. Op deze manier komen we los van de traditionele sectoren. Immers, resultaten voor onze maatschappelijke opgaven boeken we alleen met een meer integrale aanpak in samenwerking met diverse overheden én met onze private en maatschappelijke partners. Onze opgavegerichte samenwerking ondersteunt deze beweging naar samenwerking in allianties. De opgaven van de Groene Metropoolregio bieden focus op concrete speerpunten vanuit een integrale blik.

## **VIJF INTEGRALE OPGAVEN**

De vijf opgaven bestrijken een logische 'deelverzameling' van het integraal werken.

Een opgave in de regionale agenda voldoet aan de volgende kenmerken:

- De opgave draagt positief bij aan ontwikkeling van de regionale ambities, aansluitend bij de ambities uit de lokale collegeprogramma's én de agenda's van hogere overheden.
- De opgave betreft een integraal maatschappelijk vraagstuk, die verbinding legt tussen meerdere sectoren en domeinen die vertaald worden in concrete acties en resultaten.

## SAMENHANG OPGAVEN



- De opgave vereist samenwerking in allianties met andere private en maatschappelijke partners op bovenlokaal niveau, alsmede met andere overheden en partners op provinciaal, Rijks- en Europees niveau.
- De opgave biedt toegevoegde waarde op regionaal niveau met lokale impact in meerdere gemeenten.

De Verbonden regio, de Productieve regio, de Circulaire regio en de Ontspannen regio combineren ieder een aantal beleidssectoren en domeinen met elkaar. De Groene groeiregio zet juist de integrale samenwerking en integrale afweging van ruimteclaims in de leefomgeving centraal, en adresseert zo de kernambitie van

de visie. De Groene groeiregio is daarmee integrerend van karakter.

We pakken de opgaven in samenhang op. Dat is de kracht van onze werkwijze: vanuit verschillende invalshoeken werken we aan de maatschappelijke opgaven en versterken we elkaars acties. Deze agenda is richtinggevend en maakt integraliteit beheersbaar en handzaam. We herkennen de cross overs tussen de opgaven, maken afspraken welke opgave leidend is en wat de andere opgave(n) inbrengt of inbrengen. Bovenstaande visualisatie geeft een beeld van de samenhang tussen de opgaven. Deze visualisatie is ook als bijlage 1 bijgevoegd.





## OPGAVEN: SPEERPUNTEN EN ACTIVITEITEN

De regionale agenda gaat uit van wat we met elkaar over vijf jaar willen bereiken en maakt dit concreet voor het komende jaar of jaren.

Per opgave zijn doelen, resultaten, een planning en een indicatie voor de benodigde middelen inzichtelijk gemaakt. De uitvoering van deze acties doen we natuurlijk niet alleen. Per opgave is beschreven met welke partners we samenwerken om onze ambities te realiseren.

De consultatie door de 18 gemeenten op basis van de concept-agenda 2022 hebben bijgedragen aan diverse wijzigingen:

- De doelstellingen 'over vijf jaar' hebben we kritisch bekeken op haalbaarheid binnen vijf jaar. Waar deze te ambitieus zijn, temporiseren we de doelstellingen.
  - We hebben de doelstellingen "over vijf jaar" waar mogelijk en nodig geconcretiseerd. Waar dit nog niet mogelijk is, vindt concretisering in 2022 plaats. We doen dit in het licht van de regionale agenda van 2023 en verder en de ontwikkeling van een Monitor Brede Welvaart.
  - We hebben alle acties per opgave omgevormd tot een concreet resultaat, zodat duidelijk is welke concrete resultaten per opgave en speerpunt beoogd worden. Zeker bij de opgaven of speerpunten waarop regionale samenwerking tot nu toe beperkt was, zal het vaak gaan om een tussen- of procesresultaat. In die gevallen benoemen we wat het doel hiervan is en wat we met deze resultaten gaan doen. Wij zien het proces van totstandkoming van de regionale agenda 2023 en verder als een natuurlijk moment om (op basis van de proces- of tussenresultaten die we in 2022 opleveren) onze regionale inzet te herijken en te beslissen of we bepaalde speerpunten en acties regionaal willen blijven oppakken of niet (no go/go moment).
  - Daar waar mogelijk hebben we de voorgestelde regionale inspanningen voorzien van een voorbeeld dat laat zien hoe regionale resultaten zich vertalen naar concrete resultaten op lokaal niveau.
- In de financiële paragraaf en in de concept-investeringsagenda<sup>1</sup> geven we zoveel mogelijk aan waar wij concrete kansen zien voor externe financiering.
  - De samenhang tussen de opgaven hebben we concreter in de teksten van de opgaven opgenomen.
  - De rolverdeling tussen The Economic Board en de Groene Metropoolregio hebben we opgenomen in bestuursakkoord en investeringsagenda en expliciet verwoord in de opgaven, vooral bij Productieve en Circulaire regio. Daar waar het niet mogelijk is om in deze fase een concrete taakverdeling op te nemen, vermelden we dat.
  - In onze visie hebben we aangegeven dat de beleving van onze bijzondere landschappen zich ontwikkelt van monocultuur en functiescheiding (landbouw versus natuur) naar (bio) diversiteit en multifunctionaliteit. In de uitwerking van de visie in de regionale agenda, hebben we natuur, biodiversiteit en landbouw dan ook een plek gegeven als belangrijk onderdeel van het landschappelijk raamwerk van onze regio bij de opgaven Ontspannen regio (speerpunt groen-blauw raamwerk) en Groene groeiregio (verstedelijkingsstrategie).
  - De specifieke punten per opgave die door de gemeenten zijn ingebracht, zijn verwerkt in de tekst van de betreffende opgave door het opnemen van verduidelijkende teksten of voorbeelden.
  - Als uit de consultatieronde is gebleken dat er gemeenten voornemens zijn niet mee te doen met een opgave, zijn de kosten voor de opgave naar beneden bijgesteld, door resultaten te faseren of capaciteit anders in te zetten. Hiermee bereiken we dat de inwonerbijdrage niet omhoog hoeft, als deze gemeenten inderdaad besluiten niet mee te doen.

<sup>1</sup> De Groene Metropoolregio (GMR), de provincie Gelderland en The Economic Board (TEB) willen samen de potentie van de regio Arnhem-Nijmegen ten volle benutten en hiervoor hun krachten bundelen. Om de samenwerking te verankeren en concreet vorm te geven, zijn zij voornemens een bestuursakkoord te sluiten. De investeringsagenda regio Arnhem-Nijmegen 2022 is een belangrijke uitwerking hiervan.

## AGGLOMERATIEKRACHT EN PUBLIC AFFAIRS

Belangrijk doel van en noodzakelijk voor het realiseren van onze visie is het vergroten van de agglomeratiekracht van de regio: over vijf jaar is de Groene Metropoolregio zichtbaar als (inter-) nationaal toonaangevende regio op het gebied van circulaire verstedelijking en landschap. Met agglomeratiekracht wordt bedoeld de slagkracht die de regio heeft wanneer zij de handen in één slaat en als één partij optrekt om de ambities te realiseren. Dit vraagt om een sterk samenspel tussen de 18 gemeenten en onze partners (hogere overheden, bedrijven en kennisinstellingen). De opdracht is om het regionale netwerk op meerdere dimensies (bestuurlijk, organisatorisch, economisch, cultureel) te versterken om de agglomeratievoorwaarden van onze regio te verzilveren en te versterken op die dimensies waarop de regio nog onvoldoende scoort.

Het versterken van agglomeratiekracht was tot nu toe een speerpunt binnen de opgave Groene groei. Omdat dit deze opgave overstijgt, hebben we besloten dit speerpunt uit de opgave Groene groei regio te halen en vanuit het regiobureau op te pakken, in nauwe afstemming met de opgaven. Samen met onze partners gaan we hiermee aan de slag.

Door het beter benutten van onze agglomeratiekracht, zijn we ook beter in staat steun voor onze regionale ontwikkeling te realiseren. Naast de positionering van onze regio als Groene Metropoolregio, vormen profilering en lobby de drie dragers onze Public Affairsstrategie. De inzet, vanuit de vijf regionale opgaven, richt zich op Brussel, Den Haag en onze oosterburen (Nordrhein-Westfalen). Iedere opgave heeft een eigen, gerichte, inzet die we weer samen met de partners (stakeholders) in de regio ontwikkelen.

Voor Europa wordt – vanuit de opgaven en The Economic Board – onverminderd ingezet op EU-relevante thema's Energy, Mobility, Circulair en Health & Hightech. Regionale speerpunten zitten in de aanpak verwerkt voor zover de EU hierop kansen biedt en inzet

concreet genoeg vanuit de regio is.

Voor het Rijk wordt ingezet op het vergroten van de zichtbaarheid zodat het Rijk de regio ziet als relevante gesprekspartner. Veel regionale speerpunten kunnen alleen gerealiseerd worden met actieve steun van het Rijk. Er zijn voor Den Haag daarom 6 lobbydoelen opgesteld die rechtstreeks uit de opgaven komen:

1. Circulair bouwen op grote schaal.
2. Betaalbaar wonen in een groene omgeving
3. 100.000 nieuwe inwoners vraagt om slimmere mobiliteit (spoorcorridor en hubs).
4. Steun ConnectR: het groene verdienvermogen van Nederland.
5. Pas Health & Hightech en AI uit de regio toe in de gezondheidszorg.
6. Meer woningen, meer groen.

Hiernaast worden natuurlijk ook landelijke ontwikkelingen en eventuele contacten gevolgd voor andere speerpunten.

## BREDE WELVAART

Brede Welvaart gaat over de kwaliteit van het leven; het welzijn van de inwoners. Uit onderzoek<sup>2</sup> blijkt dat de Brede Welvaartsscore voor onze regio negatief afwijkt van de omliggende regio's en het landelijke gemiddelde. Binnen deze integrale welvaartsindicator zijn elf welvaartsdimensies samengebracht. In de Monitor Brede Welvaart (CBS) wordt de ontwikkeling van brede welvaart (economisch, ecologisch en sociaal-maatschappelijk) in kaart gebracht. Aan de hand van meer dan veertig indicatoren geeft de monitor een beeld van de staat en ontwikkeling van de samenleving.

We richten onze gezamenlijke agenda op het borgen van die dimensies van brede welvaart waarop de regio goed scoort en maken werk van die dimensies die onder de maat scoren. Samen met onder meer de provincie Gelderland (in het kader van 'Kracht van Oost') gaan we aan de slag met de ontwikkeling van een passende monitor, die het mogelijk maakt om onze gezamenlijke agenda te richten. Het maken van een dergelijke monitor is geen sinecure. We zullen dit dan ook stapsgewijs oppakken.

<sup>2</sup> Essay 'Kracht van Oost' Rabobank 27-10-2020.

## **ORGANISATIE OPGAVEN**

Het bestuurlijk opgaveteam (BOT, voor de samenstelling hiervan wordt verwezen naar bijlage 2) stuurt de uitvoering van de opgave aan, bewaakt voortgang en stelt zo nodig bij. Zij doet dit op advies van het opgaveteam, bestaande uit de opgavemanager en een coördinator per speerpunt. Deze speerpunt-coördinatoren zorgen voor de verbinding met de gemeenten door een werkgroep in te richten per speerpunt. Deze bestaat uit een vertegenwoordiging van de deelnemende gemeenten, waarbij gelet wordt op spreiding over de hele regio. Daarnaast worden alle relevante ambtenaren regelmatig op de hoogte gehouden en om input gevraagd.

Betrokkenheid van alle bestuurders bij de uitvoering van de regionale agenda is essentieel. Tijdens de regio-ochtenden en de Regio Overleg(t)-dagen informeert het BOT de overige regiobestuurders over de voortgang van de uitvoering van de opgave. Deze ontmoetingen hebben een interactief karakter. Daarnaast organiseert het regiobureau raadsontmoetingen om raadsleden te informeren over de ontwikkelingen rondom de opgaven.

## **TRIPLE HELIX-SAMENWERKING EN BESTUURSAKKOORD**

Werkelijke resultaten met toegevoegde waarde voor onze maatschappelijke opgaven boeken we alleen met een meer integrale aanpak en in een samenwerking met uiteenlopende partijen (overheid, bedrijfsleven, onderwijs en onderzoek). We werken dan ook met veel partners samen om de ambities binnen onze opgaven te verwezenlijken. Soms doen ze een groot deel van de uitvoering, soms zijn ze mede-initiatiefnemer, medefinancier of supporter. Belangrijk zijn de samenwerkingsrelaties met de provincie Gelderland en The Economic Board. Gezamenlijk zien wij het als onze verantwoordelijkheid om het voortouw te nemen in de regionale samenwerking. Voor de uitvoering van de regionale agenda en de realisatie van onze gezamenlijke doelen, is een consistente, meerjarige samenwerking tussen deze drie partijen nodig. We bekrachtigen deze samenwerking in een bestuursakkoord, met

een bijbehorende investeringsagenda, waarin partijen in 2022 ieder hun commitment bekrachtigen. De provincie streeft ernaar om in 2022 de bijdrage van de gemeenten aan de vijf opgaven van de Groene Metropoolregio te verdubbelen. De provincie zal per project/initiatief afwegen of en hoe het project/initiatief bijdraagt aan de verschillende provinciale doelen.

## **INTEKENEN OP OPGAVEN DOOR GEMEENTEN**

Als een gemeente besluit mee te doen aan een opgave, dan tekent het college, na het besluit van de gemeenteraad, hiertoe een opgave-overeenkomst. Hiermee zegt de gemeente toe de benodigde middelen ter beschikking te stellen. De basis voor deze overeenkomst ligt in artikel 27 van de Gemeenschappelijke Regeling. In de overeenkomst staan doel van de samenwerking, de resultaten en activiteiten van de opgave, de gemeentelijke bijdrage in financiën en de duur van de overeenkomst.

## **OVERZICHT PROCES**

Voor elke opgave wordt door het BOT een actie- of programmaplan uitgewerkt voor 2022 wat een verdere uitwerking vormt van de acties. Dit werkdokument wordt gedeeld met de betrokken ambtenaren en wethouders. Over elk jaar zal natuurlijk ook verantwoording afgelegd worden door het BOT over de bereikte resultaten. Deze verantwoording wordt toegelicht tijdens de Regio Overleg(t)-dagen, regio-ochtenden en raadsontmoetingen.

In het voorjaar van 2022 wordt aan de gemeenten de volgende concept-regionale agenda voorgelegd, namelijk die van 2023 en verder. Zoals al eerder gezegd, heeft deze een meerjarig karakter. Daarbij wordt uiteraard een link gelegd met de bereikte resultaten in 2021 en de eerste maanden van 2022.

# VERBONDEN REGIO

## OVER VIJF JAAR:

Kunnen wij snel, comfortabel, veilig, schoon en betrouwbaar reizen. We bieden duurzame oplossingen voor een robuust en veilig wegennet, betrouwbaar spoor, (H)OV voor iedereen en een aantrekkelijk fietsnetwerk.

# AMBITIE & SPEERPUNTEN

---

## Speerpunten Verbonden regio

- 1 Gebiedsgerichte corridoraanpak
  - 2 Regionaal (snel)fietspadennetwerk
  - 3 Hubs en knooppunten
  - 4 Gedragsaanpak duurzame mobiliteit
  - 5 Verkeersveiligheid
- 

Wij willen de regionale en stedelijke bereikbaarheid (zeker in het kader van de grote woningbouwopgaven) waarborgen door een ombuiging naar meer gebruik van fiets en (H)OV op korte en langere afstand en een beter gebruik van bestaande infrastructuur. Dit zorgt voor duurzamere mobiliteit en lucht op het regionale wegennet. Wij zetten maximaal in op een structurele mobiliteitsaanpak, waarbij de regio een belangrijke speler binnen het publiek/private netwerk is.

In de voorloper van deze regionale agenda, de Agenda Duurzame mobiliteit en bereikbaarheid uit 2019, zaten 6 sporen: Weg, Spoor, Hoogwaardig Openbaar Vervoer (HOV), Fiets, Slim en Schoon Onderweg, Verkeersveiligheid. De doelen en projecten uit die agenda zijn nog steeds actueel. De vijf speerpunten in deze agenda zijn integraler opgezet en sluiten beter aan bij de Gelderse Mobiliteitsvisie.

De opgave van de Verbonden regio komt voor het overgrote deel overeen met de koers die in 2019 is ingezet met het ambitiedocument duurzame mobiliteit en bereikbaarheid. In 2021 zijn een groot aantal activiteiten opgestart die in 2022 e.v. doorlopen. Veel processen hebben een langdurige doorlooptijd. Samen met de provincie Gelderland is een start gemaakt met het maken

van een nieuwe regionaal multimodaal verkeersmodel en starten we de verkenningen rondom de gebiedsgerichte corridors. De regio zet in 2022 sterk in op een aantal majeure processen/projecten als de A50, A12 en de spoorcorridor Randstad-Arnhem-Ruhrgebied. Voor het deelprogramma Slim & Schoon Onderweg werken wij nauw samen met het Ministerie van I&W, provincie Gelderland, gemeenten en werkgevers. Dit deelprogramma loopt nog door tot en met 2022. Daarnaast starten wij met investeringsagenda's (o.a. Hubs & knooppunten, fiets en verkeersveiligheid). Dit is een belangrijke input voor o.a. de provincie Gelderland om financiële middelen beschikbaar te stellen. De afspraken die worden gemaakt in de Verstedelijkingsstrategie hebben eveneens gevolgen voor de potentiële mobiliteitsprojecten.

Logistiek is geen apart speerpunt binnen de Verbonden regio. Wel willen wij de logistiek slimmer en duurzamer maken. In 2021 verkennen we hoe we in onze regio de economische kansen van de logistieke sector verder kunnen versterken. Op basis van deze verkenning worden in 2022 verdere stappen gezet op het gebied van logistiek. Er wordt een relatie gelegd met de logistieke corridor (samenwerking met de provincie Gelderland en TEB), het verduurzamen van de bouwlogistiek, digitalisering, binnenstad-



logistiek, truckparking en het verduurzamen van de binnenvaart.

Wij stellen de reiziger centraal en verleiden de reiziger om slimme en schone keuzes te maken. We benutten mobiliteitsnetwerken beter en zetten in op actieve en schone mobiliteit. We stimuleren slim en schoon reizen door: De vorming van mobiliteitshubs, het stimuleren van fietsen en lopen, het HOV-netwerk te vergroten en te versterken en op de langere afstanden in te zetten op openbaar vervoer/spoor. De Groene Metropoolregio is geen uitvoerende organisatie in het fysieke domein. Wij leggen geen fietspaden of rotondes aan. Wel kunnen wij samen met de gemeenten en partners initiëren, stimuleren en adviseren van en over bovenlokale projecten en processen die bijdragen aan onze gezamenlijke opgaven. Daar ligt onze kracht.

---

**Nederland bereikbaar houden is een kwestie van samenwerken. Door te investeren in ons partnerschap, kunnen we toewerken naar een goede doorstroming in de regio. Rijkswaterstaat wil als partner graag met de Groene Metropoolregio samenwerken om het mobiliteitsnetwerk te optimaliseren.**

*- Marjolijn v.d. Zandschulp,  
Hoofdingenieur-directeur  
Rijkswaterstaat Oost-Nederland*

---

# PARTNERS

De Groene Metropoolregio Arnhem-Nijmegen is één van de partners binnen het beleidsveld Mobiliteit. De acties uit deze regionale agenda voeren we samen met partners uit.

## PROVINCIE GELDERLAND

De doelen zijn sterk in lijn met elkaar. Veel van onze processen en projecten pakken we gezamenlijk op. In nauw overleg wordt bepaald wie het voortouw heeft. Dit geldt grotendeels ook voor de overige overheden (Rijk, andere regio's en de individuele gemeenten) en het Waterschap. Wij versterken de relatie met andere regio's via een actieve rol bij het Gemeentelijk Netwerk Mobiliteit en Infrastructuur (GNMI). Ook adviseren wij bij verschillende rijksprocessen en stemmen wij programma's op elkaar af.

## THE ECONOMIC BOARD (TEB)

Hecht veel belang aan de mobiliteitsopgaven, omdat die van wezenlijk belang zijn voor een goed vestigingsklimaat. Wij maken graag gebruik van het netwerk van TEB om deze opgave verder te brengen. Rondom lobby en communicatie van strategische projecten kijken wij samen naar ieders rol en helpen en versterken we elkaar.

## BEDRIJFSLEVEN

Wij betrekken het bedrijfsleven actief bij onze initiatieven. Belangrijke partners met wie we in het vervolgtraject afstemmen zijn: ondernemers, ondernemerscollectieven, koepelorganisaties. Ook aanbieders van mobiliteitsdiensten zijn een belangrijke partij om tot gerichte implementatie te komen.

## KENNISINSTELLINGEN

Kennisinstellingen als Radboud Universiteit, Hogeschool Arnhem-Nijmegen, Van Hall Larenstein en ROC's dragen op verschillende niveaus bij aan de ontwikkeling van kennis op het gebied van Mobiliteit.

## RVMT

Het Regionaal verkeersmanagementteam Arnhem Nijmegen (RVMT) is een samenwerking van wegbeheerders in onze regio (Rijk, provincie en gemeenten).

## VERVOERSORGANISATIE REGIO ARNHEM NIJMEGEN

De Vervoersorganisatie Regio Arnhem Nijmegen organiseert aanvullend vervoer voor mensen die gebruik maken van Wmo, Jeugdwet, leerlingenvervoer en kleinschalig OV in de regio. In de vervoersorganisatie sturen en beheersen de gemeenten samen de uitvoering en ondersteunende processen voor het aanvullend vervoer.



## SPEERPUNT 1

# GEBIEDSGERICHTE CORRIDORAANPAK

### OVER VIJF JAAR:

- Realiseren we samen gebiedsgerichte projecten in corridors van weg, rail en water.
- Hebben we goede (OV-) verbindingen naar Utrecht, Eindhoven, Zwolle én Duitsland (ICE).
- Is de capaciteit van het regionale infrastructuurnetwerk vergroot en dragen wij met projecten bij aan het verbeteren van de leefomgeving.





Dit speerpunt richt zich op de ontwikkeling van de (infrastructuur)corridors in de regio vanuit een gebiedsgerichte aanpak. Het gaat om het verbeteren van interne en externe verbindingen over weg, rail en water vanuit een integrale blik op de leefomgeving. Het vergroten van de capaciteit op het mobiliteitsnetwerk koppelen we aan het verbeteren van de directe leefomgeving. Voor onze inwoners, werknemers, bezoekers en passanten. Dit vraagt en zorgvuldige afweging tussen het goederenvervoer (per spoor) en het toenemend reizigersvervoer. Ook moet rekening worden gehouden met de ontwikkeling van de verstedelijking en de leefbaarheid in de kernen langs de corridors, waaronder het hoogwaardige openbaar vervoer en het binnenstedelijk HOV. Wij spelen een adviserende rol bij de nieuwe provinciale aanbesteding van het openbaar vervoer in onze regio.

In dit speerpunt richten we ons ook op de versterking van verbindingen tussen de economische kerngebieden. Hierbij gaat het om de verbindingen met drukbezochte (werk)locaties in de regio en externe verbindingen met onze buurregio's zoals Utrecht, Eindhoven en Zwolle. Op internationaal niveau staat de verbinding met Duitsland, de ICE en de verkenning van euregionale verbindingen met het Europese achterland op de agenda. Deze schakel is onderdeel van Europese en Duitse spoorplannen.

## RESULTATEN 2022

### REGIONAAL TOEKOMSTBEELD OV 2040

Regionale vertaling, inclusief bijbehorende uitvoeringsagenda. Een verkenning en aanpak met een strategie voor de regio en een handreiking om de rol van het (regionale) spoor te versterken.

### A12 SPOORCORRIDOR RANDSTAD-ARNHEM-RUHRGEBIED

Het versterken van de spoorcorridor Randstad-Arnhem-RheinRuhr. Wij maken een analyse van de kansen en mogelijkheden. Hierbij werken we nauw samen met de provincie en het Rijk.

### IMPLEMENTEREN ACTIEPLAN HOV

De betrokken gemeenten ondersteunen bij de planvoorbereiding.

### REGIONAAL MULTIMODAAL NETWERK-MANAGEMENTKADER EN VERKEERSMODEL

In 2022 leveren wij 2 producten op:

1. Een regionaal multimodaal netwerkmanagementkader met een leidraad naar de wegbeheerders hoe hier mee om te gaan.
2. Een multimodaal verkeersmodel, waarmee mobiliteitsvraagstukken kunnen worden geanalyseerd.

### AANPAK A50

Maken van samenwerkingsafspraken over de korte termijn aanpak A50 met de provincie en andere partners. Daarnaast participeren we binnen de projectorganisatie en adviseren we over de Mirt-verkenning A50.

### GBIEDSGERICHTE CORRIDORS

Wij spelen een belangrijke initiërende en coördinerende rol bij de verschillende gebiedsverkenningen. Het voortouw ligt bij Rijkswaterstaat of de provincie Gelderland. In 2022 zullen 3 gebiedsaanpakken worden afgerond:

- A325 corridor

Gebiedsgerichte corridor aanpak	2021 2 <sup>e</sup> helft	2022 1 <sup>e</sup> helft	2022 2 <sup>e</sup> helft	2023 1 <sup>e</sup> helft	2023 2 <sup>e</sup> helft
Regionaal toekomstbeeld OV2040					
A12 spoorcorridor					
Implementatie Actieplan HOV					
Afronding van het regionaal multimodaal netwerkmanagementkader					
Toepassen van het nieuwe Regionaal Multimaal Model Arnhem Nijmegen					
Korte termijn aanpak A50					
Verkennen gebiedsaanpak A325 corridor					
Gebiedsaanpak Zuid- en Westflank Nijmegen					
Verkennen gebiedsaanpak Oostflank Arnhem					

## SPEERPUNT 2

# REGIONAAL (SNEL) FIETSPADENNETWERK

### OVER VIJF JAAR:

- Gebruiken inwoners, werknemers en bezoekers steeds vaker de fiets.
- Fietsen zij gemiddeld langere afstanden op meer verkeersveilige routes in de regio.
- Zijn er betere aansluitingen op het lokale fietsnetwerk (woonwerk en recreatief).



We zetten vol in op de fiets! De fiets wordt steeds populairder. Wij stimuleren en faciliteren deze groeiende populariteit. Wij willen een sterke toename van het fietsgebruik met positieve gevolgen voor gezondheid, vitaliteit, luchtkwaliteit en leefomgeving. Het doel is het vergroten van fietsgebruik in en naar de stad naar 35%. Wij zien grote samenhang met de realisatie van hubs en verkeersveiligheid. Tevens is er een relatie met het Nationaal Toekomstbeeld Fiets (NTF) en de daarbij behorende subsidiemogelijkheden, waarvoor wij al in 2021 zijn gestart met het toewerken naar een (geprioriteerde) lijst van potentiële projecten.

Begin 2019 heeft de regio een position paper 'aantrekkelijk fietsnetwerk' gemaakt. Deze vormt een leidraad voor onze inzet en subsidiemogelijkheden. In 2022 komen wij met een bijgestelde werkagenda die het kader biedt voor maatregelen en prioriteiten. Het netwerk van snelle fietsroutes is nog niet af. Het moet in de regio makkelijker worden om naar een snelle fietsroute te fietsen; of naar een hub of knooppunt, zoals een station. Om ketenmobiliteit te stimuleren is het van belang dat de overstap comfortabel en gemakkelijk is. De overstap tussen fiets en openbaar vervoer optimaliseren we daarom verder. Met de ligging aan rivieren kent de regio veel bruggen. De bruggen vallen veelal samen met de tracés van de snelfietsroutes. De op- en afgang van bruggen moeten beter. Naast voorzieningen die de ruggengraat van het fietsnetwerk versterken, is aandacht nodig voor doorfietsroutes tussen kernen en binnen steden. Ook veilige schoolfietsroutes vallen hieronder.

## RESULTATEN 2022

### OPSTELLEN MEERJAREN REGIOAGENDA FIETS (MRF)

Ontwikkelen van een meerjarige regionale investeringsagenda voor de fiets, gericht op een betere prioritering en programmering van (potentiële) fietsprojecten in de regio.

### VERKENNING UTILITAIRE FIETSRUTES

Nadere verkenning naar een betere aansluiting en gebruik van utilitaire fietsroutes (voor woon-werkverkeer) op het recreatieve fietsnetwerk in de regio.

### VERKENNING SNELLE FIETSRUTES

Opleveren van een viertal verkenningen van potentieel te realiseren snelle fietsroutes inclusief het in kaart brengen van de knelpunten in de aansluiting op lokale netwerken.

### VOORBEREIDEN PLANVORMING

#### WESTFLANKROUTE ARNHEM – ELST – NIJMEGEN

Analyse stedelijk netwerk in relatie tot intelligente verkeerslichten (I-vri's).

Analyse van de aansluiting van intelligente vri's (datagedreven verkeerslichten) op het stedelijk fietsnetwerk. Deze analyse zal ter beschikking worden gesteld aan de individuele wegbeheerder/gemeenten.

#### STIMULERINGSPROJECTEN 'HEEL GELDERLAND FIETST' EN FIETSBURGEMEESTER ARNHEM-NIJMEGEN

Regionale uitwerking van de provinciale campagne 'Heel Gelderland fietst' en het inzetten van de fietsburgemeester om het gebruik van de fiets te vergroten door bijv. fiets-challenges.

Regionaal (snel)fietspadennetwerk	2021 2 <sup>e</sup> helft	2022 1 <sup>e</sup> helft	2022 2 <sup>e</sup> helft	2023 1 <sup>e</sup> helft	2023 2 <sup>e</sup> helft
Opstellen meerjaren Regioagenda Fiets					
Verkenning van utilitaire & recreatieve fietsroutes					
Verkenning snelle fietsroute Nijmegen-Wijchen-Oss					
Verkenning snelle fietsroute Arnhem-Huissen-Bemmel					
Verkenning snelle fietsroute Om de Noord Arnhem					
Verkenning snelle fietsroute Zevenaar Doetinchem					
Voorbereiden planvorming Westflankroute					
Analyse stedelijk netwerk i.r.t. I-vri's					
Stimuleringsprojecten heel Gelderland fietst en fietsburgemeester					

### SPEERPUNT 3

# HUBS EN KNOOPPUNTEN

## OVER VIJF JAAR:

- Zijn er met partners (nieuwe) mobiliteitshubs en knooppunten in stad en regio gerealiseerd waar we een betere koppeling maken tussen het regionale en stedelijke infrastructuurnetwerk.
- Bieden wij nieuwe vormen van duurzame mobiliteit aan (deelvervoer, elektrisch, MaaS<sup>3</sup>).
- Zorgen wij voor 'mobiliteit op maat' als onderdeel van het vraagafhankelijk vervoer in de regio.

<sup>3</sup> Mobility as a Service.



Dit speerpunt richt zich op het zo efficiënt mogelijk verknopen van modaliteiten op strategische locaties. Met de ontwikkeling van knooppunten en mobiliteitshubs werken we samen met onze partners aan steeds beter bereikbare van de regio. Het kan hier gaan om fysieke ontwikkeling van knooppunten of de ontwikkeling van ehubs, deelvervoer, elektrisch vervoer en MaaS-constructies. Waarbij we ook inspelen op vraagafhankelijk vervoer in de kleinere kernen van de regio met mobiliteit op maatconstructies.

De focus ligt op het regionale netwerk. Wij richten ons op die hubs die van meerwaarde zijn voor het regionale mobiliteitssysteem. De doelstelling is tweeledig: het verlichten van de druk op het verkeersnetwerk rond drukbezochte plekken en het stimuleren en faciliteren van duurzame vormen van mobiliteit. Hier zoeken we de aansluiting bij lopende ruimtelijke ontwikkelingen en de andere regionale opgaven. Wij hanteren het uitgangspunt om nieuwe woningen zoveel mogelijk te programmeren nabij (H)OV en/of in verbinding met nabij gelegen (regionale/snel-) fietspaden, waarbij in de eerste plaats de bestaande capaciteit wordt benut en knooppuntvorming wordt gestimuleerd (o.a. bij station Nijmegen, Arnhem-Oost).

De samenhang en meerwaarde van hubs vanuit verschillende invalshoeken staat centraal. Denk hierbij aan de aansluiting op woon- en werklocaties, binnensteden, voorzieningen en recreatieve hotspots. Maar ook de ontwikkelingen op het gebied van mobiliteit zoals de uitbreiding van het regionale (snel)fietsnetwerk en HOV-netwerk. We kijken op drie schaalniveaus naar het functioneren van hubs en knooppunten:

overstaphubs, ontsluitingshubs en speciale hubs.

## RESULTATEN 2022

### MEERJARIGE INVESTERINGSAGENDA

Ontwikkelen en actualiseren van de meerjarige investeringsagenda regionale hubs en knooppunten.

### PLANVOORBEREIDING KANSRIJKE HUBS

Verkenning, planvoorbereiding en opstarten van 1e fase investeringsimpuls mobiliteitshubs.

### STATIONSGBIED NIJMEGEN

Het stationsgebied Nijmegen is een belangrijk knooppunt in het regionale mobiliteitsnetwerk. De regio adviseert over de plannen voor realisatie van het stationsgebied Nijmegen. Dit is inclusief dexverbetering van de kwaliteit van de stationsomgeving met het oog op de realisatie van wonen en werken in de directe omgeving.

### MOBILITEIT OP MAAT/HUBTAXI

Uitwerken Mobiliteit op Maat in relatie tot het project haltetaxiRRReis van de provincie Gelderland. In april 2022 zal het project haltetaxiRRReis van start gaan. Samen met de gemeenten zullen wij onderzoeken welke aanvullende maatregelen nodig/wenselijk zijn.

### FIETSPARKEREN/GRATIS STALLEN

Analyseren van de gemeentelijke kansen en mogelijkheden voor fietsparkeren en gratis stallen.

Hubs en knooppunten	2021 2 <sup>e</sup> helft	2022 1 <sup>e</sup> helft	2 <sup>e</sup> helft	2023 1 <sup>e</sup> helft	2 <sup>e</sup> helft
Meerjarige investeringsagenda					
Verkennen en planvoorbereiding kansrijke hubs					
Adviseren station Nijmegen					
Uitwerken Mobiliteit op Maat					
Fietsparkeren en gratis stallen					

## SPEERPUNT 4

# GEDRAGSAANPAK DUURZAME MOBILITEIT

### OVER VIJF JAAR:

- Maken meer inwoners, werknemers en bezoekers gebruik van duurzame vormen van mobiliteit,
- Wordt de capaciteit van het regionale infrastructuurnetwerk beter benut.



Dit speerpunt richt zich op gedragsbeïnvloeding van de verkeersdeelnemers. Doel is het beter benutten van de het mobiliteitsnetwerk door ons nadrukkelijk te richten op de beïnvloeding van mobiliteitsgedrag en vervoermiddelkeuzen. Een belangrijk programma binnen dit speerpunt is 'Slim & Schoon Onderweg'. De 18 regio-gemeenten, provincie Gelderland, Rijkswaterstaat, Ministerie van Infrastructuur en Waterstaat en VNO-NCW werken samen in dit programma om de bereikbaarheid van de regio te verbeteren, waarbij de activiteiten en maatregelen geordend zijn volgens drie programmalijnen:

- Programmalijn 1: Gezamenlijke aanpak mobiliteitsgedrag.
- Programmalijn 2: Krachtenbundeling Slimme mobiliteit.
- Programmalijn 3: Stimuleren Duurzame mobiliteit.

Hiervoor wordt jaarlijks een uitvoeringsprogramma gemaakt. Voor 2022 is deze nog niet gereed. Deze wordt in het najaar van 2021 voorgelegd. Voor de looptijd van het programma (2019 - 2022) zijn de volgende doelen geformuleerd:

- Minimaal 20.000 extra slimme en duurzame reizigers.
- Minimaal 20.000 minder autoritten.
- Regionale bijdrage aan reductie CO2 wegverkeer (75 kton in 2022).
- Reductie autoverkeer met 10% op kwetsbare corridors gericht op verbetering van de doorstroming en vergroting van de leefbaarheid.

Dit doen we door mensen te stimuleren om minder te reizen, op een ander tijdstip, met een ander vervoermiddel of via een andere route. Ook zetten we in op smart mobility om de mobiliteit zo goed mogelijk te faciliteren.

## RESULTATEN 2022

### COMMUNICATIE EN MONITORING GEDRAG EN VERKEERSDEELNAME IN DE REGIO

Het ontwikkelen van regionale campagnes gericht op werknemers, werkgevers, bewoners en bezoekers voor verduurzaming van hun mobiliteitsgedrag. Digitale monitoring van de verkeersdeelname en analyse van mobiliteitsdata.

### INNOVATIEVE EN DUURZAME MOBILITEITSPROJECTEN

Het verkennen en realiseren van innovatieve projecten, inclusief subsidies hiervoor, van duurzame pilots of experimenten in de regio voor vernieuwende vormen van duurzame mobiliteit.

### SLIM & SCHOON ONDERWEG

Het realiseren van het uitvoeringsprogramma Slim & Schoon Onderweg 2022.

Gedragsaanpak duurzame mobiliteit	2021 2 <sup>e</sup> helft	2022 1 <sup>e</sup> helft	2 <sup>e</sup> helft	2023 1 <sup>e</sup> helft	2 <sup>e</sup> helft
Communicatie en monitoring					
Innovatieve en duurzame mobiliteitsprojecten					
Uitvoeringsprogramma Slim & Schoon Onderweg					

## SPEERPUNT 5

# VERKEERSVEILIGHEID

### OVER VIJF JAAR:

- Is de verkeersveiligheid in de hele regio verbeterd.
- Is er een dalende lijn in het aantal doden en gewonden in alle regionale gemeenten.

De regio wil extra aandacht voor het verbeteren van de verkeersveiligheid, waarvoor in 2019





het Startakkoord Strategisch Plan Verkeersveiligheid door VNG en IPO is getekend. De regio werkt samen met de provincie Gelderland en het Regionaal Orgaan Verkeersveiligheid aan onder meer een integraal en uniform verkeersveiligheidsbeleid. We doen al veel, maar er liggen belangrijke kansen om het meer regionaal te doen. Door van tevoren initiatief te nemen om risico's aan te pakken, in plaats van pas maatregelen treffen als er een ongeluk is gebeurd. Onze aanpak past binnen het landelijk kader van het Strategisch Plan Verkeersveiligheid 2030. Onze hoofdpoging is dat iedereen elke dag weer veilig thuiskomt. Elk verkeersslachtoffer is er één teveel. Het in 2019 vastgestelde position paper Verkeersveiligheid vormt de leidraad voor onze aanpak, met als kern een meer gerichte, risicogestuurd en proactieve aanpak.

## RESULTATEN 2022

### REGIONALE UITWERKING STRATEGISCH PLAN VERKEERSVEILIGHEID (SPV)

Het initiëren en coördineren van regionale studies die bijdragen aan de kaders van het SPV.

### INVESTERINGSAGENDA VERKEERSVEILIGHEID

Het opstellen van een meerjarige investeringsagenda verkeersveiligheid.

### HANDREIKING VEILIGE LANDBOUWRUTES

Het opstellen van een handreiking over veilige landbouwroutes en deze ter beschikking stellen aan de wegbeheerders.

### ANALYSE PAKKETDIENSTEN

Het analyseren van de knelpunten en kansen/mogelijkheden om de verkeersveiligheid te verbeteren.

### IMPLEMENTATIE GEDRAGSAANPAK

Samen met het Regionaal orgaan Verkeersveiligheid Oost Nederland ondersteunen wij en adviseren wij over de gemeentelijke projecten uit het jaarplan.

Verkeersveiligheid	2021 2 <sup>e</sup> helft	2022 1 <sup>e</sup> helft	2 <sup>e</sup> helft	2023 1 <sup>e</sup> helft	2 <sup>e</sup> helft
Regionale uitwerking SPV					
Meerjarige investeringsagenda					
Handreiking landbouwroutes					
Analyse pakketdiensten					
Implementatie gedragsaanpak					

# PRODUCTIEVE REGIO

An aerial photograph of a modern building with a dark, grid-like facade, possibly a data center or office building. The building is situated on a green lawn. In the background, there are other buildings and a cityscape under a cloudy sky. The image is partially obscured by a white diagonal shape and a purple circle.

## **OVER VIJF JAAR:**

Is het MKB de crisis te boven. Innovatief vermogen en positie van bedrijven is versterkt, de productiviteit van bedrijven toegenomen. Werkgelegenheid is gestegen, er is een wendbare arbeidsmarkt en externe gelden zijn binnengehaald om te investeren in onze economie.

# AMBITIE & SPEERPUNTEN

## Speerpunten Productieve regio

- 1 Stimuleren ondernemerschap MKB
- 2 Human capital: onderwijs en arbeidsmarkt
- 3 Doorontwikkeling Health, Hightech & Energy
- 4 Versterking van duurzame logistiek
- 5 Toekomstbestendige werklocaties

## INNOVATIE EN WERKGELEGENHEID

Onze regio kent veel innovatiekracht en de vestigingskwaliteit van onze werklocaties scoort boven het landelijk gemiddelde. Tegelijkertijd zien we als opgave om de kwaliteiten van onze regio steviger te profileren en de economische potenties beter te benutten. We versterken onze inzet op innovatiekracht in de clusters Health, Hightech & Energy, de cross-over met Food en logistiek als onlosmakelijke voorwaarde. Dit legt de basis voor een sterke (inter)nationale positie en een goede productiviteit van toonaangevende bedrijven. Dit sterke economische profiel maakt onze regio interessant voor talenten. De ambitie is economische groei te faciliteren om te komen tot een forse banengroei in een goede balans met de leefkwaliteit in de regio.

Voor de langere termijn zetten we in op behoud en aantrekken van (nieuwe) bedrijvigheid in de regio. Op verschillende niveaus: van zelfstandigen en startups tot het MKB en internationals. We versterken de kwaliteiten van de werklocaties. We verbinden lokale bedrijven, instellingen en activiteiten aan de topsectoren en bieden synergievoordelen en ondersteuning bij het uitwerken van ideeën tot concrete projecten. We zetten in op de kwaliteit van onze werklocaties, passend bij het DNA van de regio. We versterken de samenwerking met partijen in het onderwijs, gericht op een betere aansluiting tussen onderwijs en arbeidsmarkt, passend bij de vraag van ondernemers en de skills van werknemers en werkzoekenden.

## TOEKOMSTBESTENDIG MKB

Het MKB staat voor een aantal uitdagingen. Onder andere het herstel na de COVID-19 crisis, digitalisering en personeelstekorten. Voor de korte termijn ondersteunen wij ons bedrijfsleven hierbij. Hiervoor maken wij inzichtelijk wat er beschikbaar is aan financiële mogelijkheden (w.o. subsidies) tot een bedrag van 1 miljoen. Grotere bedrijven weten de weg naar financiering wel te vinden, maar voor het MKB is dat vaak lastig. Via onze communicatiemiddelen maken we deze informatie toegankelijk en zichtbaar voor ondernemers. Ook inventariseren wij wat gemeenten al doen aan COVID-ondersteuning voor bedrijven en delen de ervaringen en best practices met de regio.

Voor de lange termijn zetten we ons in voor een versterking van de economische basis, waarin bedrijven zich willen vestigen en kunnen groeien. Dit is belangrijk voor het verdienvermogen, de werkgelegenheid en de welvaart van onze inwoners. Vanuit de Groene Metropoolregio dragen we op een aantal thema's bij aan deze structuurversterking, het innovatieve vermogen van onze economie en de aansluiting tussen onderwijs en arbeidsmarkt.

## ECONOMISCHE MONITOR

In 2021 starten wij met een Economische Monitor met data die van belang zijn voor de ambities binnen deze opgave. Daarbij maken we slim gebruik van beschikbare data en voorbeelden. Elke twee jaar wordt de monitor geactualiseerd.

Zo kunnen we resultaten monitoren en bijsturen waar nodig.

De Groene Metropoolregio gaat in 2022 aan de slag met een Monitor Brede Welvaart (zie inleiding). We zorgen ervoor dat de Economische Monitor hier goed op aansluit. In de Economische Monitor inventariseren we ook welke sectoren en bedrijventerreinen het meest bijdragen aan de economische groei, de werkgelegenheid en de banen van de toekomst. Dit is input voor toekomstige beleidskeuzes. Juist voor deze ontwikkelingen willen wij ruimte bieden in het Regionaal Programma Werklocaties (RPW).

## HUMAN CAPITAL

Met de gevolgen van COVID-19 crisis enerzijds en de krapte op de arbeidsmarkt in sommige sectoren anderzijds willen wij met het opstellen van een regiobrede Human Capital Agenda een start maken met het bereiken van onze doelstellingen: vraag en aanbod in balans brengen en een wendbare arbeidsmarkt creëren. Dit doen we

samen met TEB en de provincie. Met de Human Capital Agenda bundelen we krachten en brengen we focus aan. Op basis van een verkenning naar bestaande instrumenten focussen we ons op de instrumenten die het meeste bijdragen aan de regionale doelstellingen. In 2022 borduren we voort op deze agenda voor toekomstige acties.

## DUURZAME LOGISTIEK

Wij werken in 2021 samen met de Verbonden regio, de HAN, de provincie, VNO-NCW en Logistics Valley aan een regionale visie en een gezamenlijke koers op logistiek. Waar liggen kansen en mogelijkheden? Wat komt op ons af en hoe kunnen we daarop inspelen? Daarbij komen ook onderwerpen aan bod als bouwlogistiek, leefbaarheid, binnenvaart en havens, stadsdistributie, ehubs, duurzame brandstoffen. Wat gebeurt al en door wie? Wat is daarbij de rol van de regio? Op basis van deze visie kunnen we gefundeerde keuzes maken voor vervolgacties op logistiek.



# PARTNERS

Bij het bereiken van onze doelen, is de samenwerking met onze partners van groot belang, waaronder de samenwerking met de provincie en The Economic Board (TEB).

Voor de uitvoering van twee speerpunten in deze opgave speelt TEB een belangrijke rol. Het gaat daarbij om de speerpunten 'Doorontwikkeling van de kansrijke clusters' en 'Human capital'. TEB heeft een groot triple helix netwerk. Met de helixgroepen Arbeidsmarkt, Health, Hightech & Food en Energy is er een samenwerking tussen bedrijfsleven, overheid en kennisinstellingen en deze vervult een belangrijke rol in het aanjagen van innovaties, het verder brengen en uitvoeren van projecten, verbindingen leggen met het bedrijfsleven en de economische profilering van de regio. De civic entrepreneurs van TEB zijn de coördinatoren van deze helixgroepen. We zijn met provincie en TEB in gesprek om de samenwerking verder vorm te geven.

Daarnaast is de samenwerking met andere partners van belang. De afstemming met deze partners pakken we actief op.

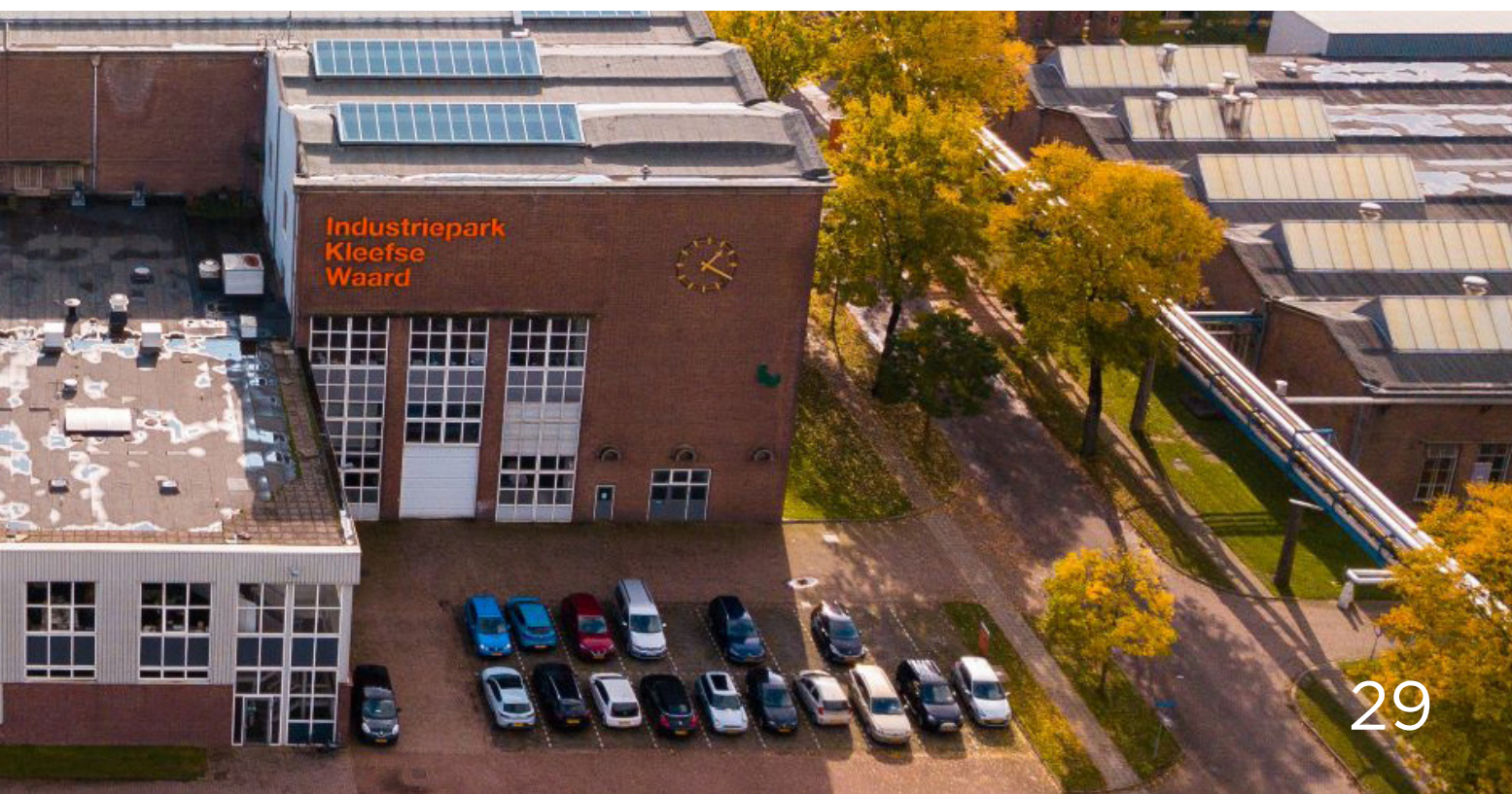
Onze partners zijn de provincie Gelderland, TEB, Innovatiesupportorganisaties zoals KIEMT en Health Valley, Logistics Valley, Ministerie EZK, Euregio/INTERREG, Liemerse Ambassade, kennisinstellingen, ondernemers(verenigingen), Oost NL, VNO/NCW Midden, MKB Koepels, MKB Nederland, NEXTgarden, Stichting Clok, Arbeidsmarktregio's, Werkbedrijf-regio's, Techniekpact, Gelders Vakmanschap, UWV, Banken, Kamer van Koophandel, makelaars, beleggers, onderwijsinstellingen MBO/HBO/WO, ondernemerskringen en platformen, vakbonden.

---

**Wij zijn enthousiast over het initiatief van de gemeenten om zich met vereende kracht te organiseren en trekken graag in de volle breedte gezamenlijk op om onze belangrijke opgaven te realiseren. Gemeenten kunnen zo als één stem hun bijdrage aan de triple helix leveren.**

*- Ilko Bosman, VNO-NCW Midden*

---



## SPEERPUNT 1

# STIMULEREN ONDERNEMERSCHAP IN HET MKB

### OVER VIJF JAAR:

- Hebben we in de regio meer start-ups en nieuwe bedrijven in het MKB.
- Stimuleren we ondernemerschap via (lokale) broedplaatsen, training en opleidingen.
- Zijn ondernemers verbonden aan kennis- en investeringsnetwerken in regionaal en nationaal verband.
- Heeft het MKB een slag gemaakt in digitalisering.
- Is het MKB meer toekomstbestendig door meer kennis, kunde en slagkracht van MKB'ers.



Met de resultaten binnen dit speerpunt ondersteunen wij het MKB om toekomstbestendig te worden. Met het stimuleren van het ondernemerschap, het vergroten van kennis, kunde en slagkracht van MKB'ers kan worden ingespeeld op nieuwe technologieën en verdienmodellen. Daarmee versterken we het innovatievermogen en de positie van de bedrijven en verhogen we de productiviteit van de bedrijven.

Het MKB heeft een grote rol in de leefbaarheid van centra van de steden en kernen. De veranderingen die de COVID-19 crisis vragen van het MKB zijn, net als andere ontwikkelingen zoals de noodzaak tot digitalisering, hierop van invloed. Daarom zetten wij samen met de Ontspannen regio in op kennis delen en elkaar informeren.

## RESULTATEN 2022

### PROGRAMMA TOEKOMSTGERICHT ONDERNEMEN

Programma gericht op heroriëntatie van MKB'ers o.a. na de COVID-19 crisis. 75 ondernemers kunnen zich aanmelden voor een screening van het bedrijf op toekomstbestendigheid. Afhankelijk van de uitkomst van de screening wordt een vervolgroute gekozen.

### OPTIMAAL GEBRUIK VAN HET FINANCIËLE LANDSCHAP TOT 1 MILJOEN

In 2021 maken we het financiële landschap voor het MKB tot 1 miljoen inzichtelijk. In 2022 zetten we communicatie en marketing in om ondernemers hier optimaal gebruik van te laten maken.

### MEER INNOVATIES DOOR KENNISDELING EN FACILITEREN ONTMOETING

- Faciliteren van ontmoeting en kennisdeling op regionaal niveau, gericht op het stimuleren van innovaties. Organiseren van een jaarlijks MKB-event en een MKB-Award Groene Metro-poolregio Arnhem-Nijmegen. Doel: ontmoeting faciliteren, kennisuitwisseling en op een positieve manier aanjagen van innovaties.
- Borging van de MKB-deal Sm@rt Together voor digitalisering: uitdragen van de regeling en waar nodig verbinden met het bedrijfsleven. Vinger aan de pols houden bij het Ministerie van EZK voor eventuele nieuwe kansen voor ondersteuning van MKB'ers in de regio. Met name voor de laatste pijler van de MKB-deal leggen wij verbinding met de Ontspannen regio. Deze pijler richt zich namelijk op de publiek-private samenwerking ten behoeve van bruisende binnensteden en krachtige kernen.

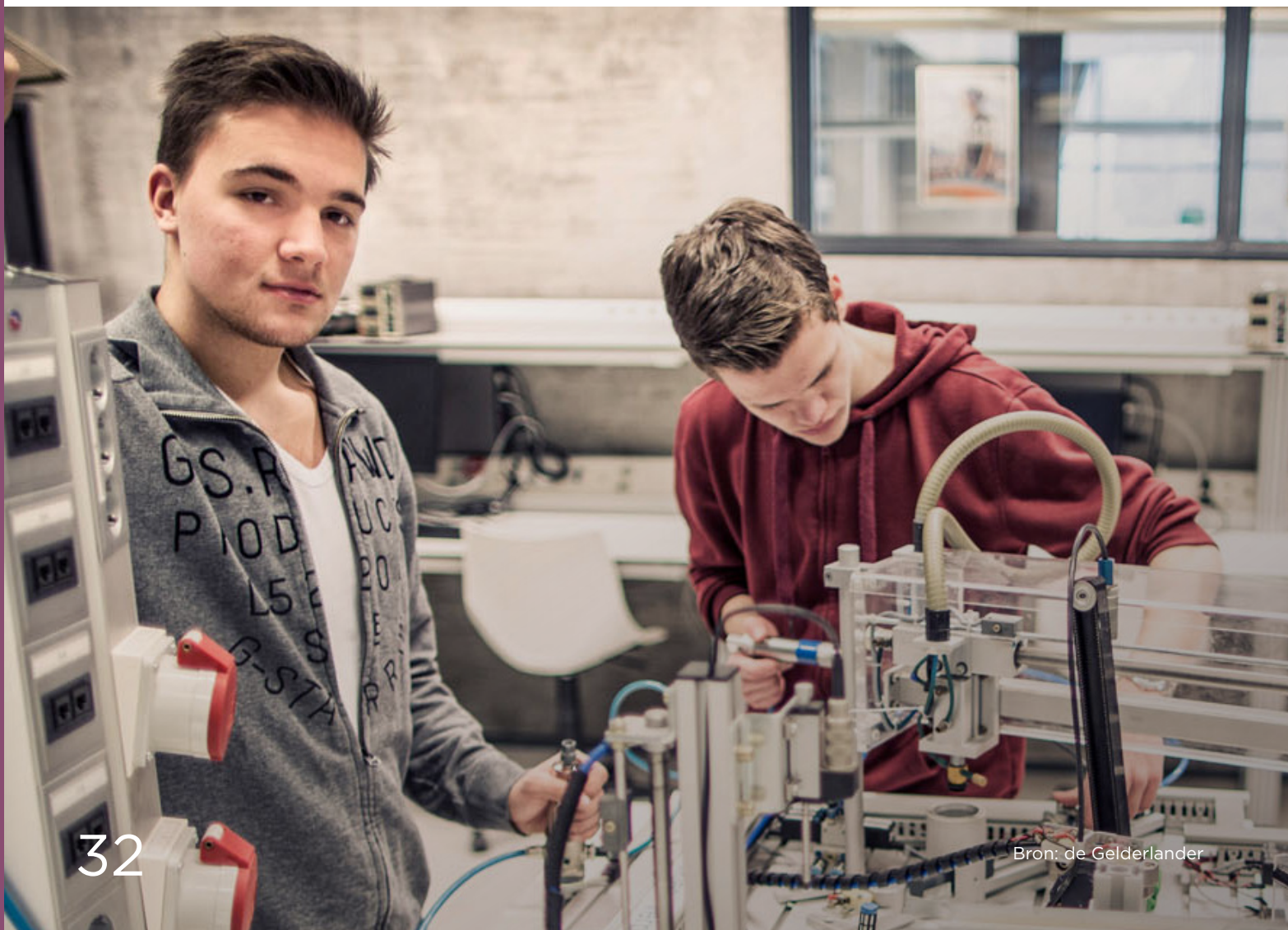
Stimuleren ondernemerschap in het MKB	2021 2 <sup>e</sup> helft	2022 1 <sup>e</sup> helft	2 <sup>e</sup> helft	2023 1 <sup>e</sup> helft	2 <sup>e</sup> helft
Programma Toekomstgericht Ondernemen					
Optimaal gebruik door ondernemers van het financiële landschap tot 1 miljoen					
Meer innovaties door kennisdeling en faciliteren ontmoeting					

## SPEERPUNT 2

# HUMAN CAPITAL ONDERWIJS EN ARBEIDSMARKT

### OVER VIJF JAAR:

- Hebben we de vraag van ondernemers op het gebied van personele vraagstukken en het aanbod van personeel dichter bij elkaar gebracht.
- Hebben we een wendbare arbeidsmarkt waardoor het aantal banen in de sectoren Health, Hightech & Energy en Food heeft kunnen groeien.
- Is er een betere aansluiting van MBO, HBO en WO op de arbeidsmarkt.





De arbeidsmarkt is sterk in beweging. Maatschappelijk transitie, zoals de energietransitie of digitalisering, hebben grote impact. Banen veranderen, banen verdwijnen en nieuwe banen verschijnen. In triple helix-verband willen we de uitdagingen op de arbeidsmarkt oppakken met als doel sneller en effectiever te kunnen handelen voor een veerkrachtige arbeidsmarkt. Human capital is randvoorwaardelijk om de doelen te kunnen bereiken in de andere speerpunten binnen de Productieve regio (zoals op de clusters, voor ondernemerschap) maar ook voor voortgang in de andere opgaven zoals Ontspannen regio en Circulaire regio. We zetten actief in op levenlang leren, een veerkrachtige arbeidsmarkt, talentontwikkeling en ontwikkeling van talent voor kansrijke beroepen. Dit om te komen tot voldoende en goed gekwalificeerd personeel nu en in de toekomst en vraag en aanbod beter op elkaar afgestemd te krijgen.

Samenwerking op regionaal niveau en commitment tussen overheden, kennisinstellingen en bedrijven is cruciaal om deze urgente vraagstukken op de arbeidsmarkt te kunnen oplossen. Samen met TEB en de provincie gaan wij aan de slag om te komen tot een gezamenlijke regionale strategische Human Capital Agenda en een Human Capital Akkoord. De Human Capital Agenda vormt de kapstok, brengt focus, draagvlak en commitment voor de verschillende projecten en initiatieven binnen de triple helix.

## RESULTATEN 2022

### TRIPLE HELIX HUMAN CAPITAL AKKOORD SLUITEN

In 2021 is een regiobrede strategische meerjarige Human Capital Agenda opgezet voor overheden, kennisinstellingen en bedrijfsleven met de hoofdthema's Leven lang leren, Veerkrachtige arbeidsmarkt, Aantrekken en behouden van nationaal en internationaal talent, Ontwikkelen van talent voor kansrijke beroepen.

In de Human Capital Agenda bundelen we krachten en brengen we focus aan. De Human Capital Agenda wordt de leidraad voor toekomstige acties en van daaruit werken wij toe naar een gedragen triple helix Human Capital Akkoord 2022-2025. Met afspraken hierin over wat betrokken partijen bijdragen, welke resultaten worden voorzien en wie welke rol daarin heeft. De resultaten van het Human Capital Akkoord nemen wij op in de investeringsagenda.

### INZET OP RESULTAATGERICHTE INSTRUMENTEN

De verkenning van 2021 geeft inzicht in welke instrumenten het beste bijdragen aan het behalen van de doelen uit de Human Capital Agenda. Het gaat daarbij om instrumenten als Skillshub, House of IT, Connectr Business School, The Lifenet 3.0. In 2022 zetten wij actief in op de meest resultaatgerichte instrumenten.

### VERBINDING TUSSEN BEHOEFTE MKB EN AANBOD VAN ARBEID

Gerichte acties, met onze partners, om dit resultaat te bereiken. Gebaseerd op onderzoek uit 2021 waaruit blijkt welke acties het meest effectief zijn.

### INZICHT MOGELIJKE FINANCIERINGSBRONNEN

Actief zoeken naar mogelijkheden om bestaande financieringsbronnen in te zetten voor alle projecten die nodig zijn om tot een goede evenwichtige arbeidsmarkt te komen.

Human capital: onderwijs en arbeidsmarkt	2021 2 <sup>e</sup> helft	2022 1 <sup>e</sup> helft	2 <sup>e</sup> helft	2023 1 <sup>e</sup> helft	2 <sup>e</sup> helft
Opstellen Human Capital Agenda en uitvoering					
Triple helix Human Capital Akkoord					
Inzet resultaatgerichte instrumenten					
Verbinding tussen behoefte MKB en aanbod van arbeid					
Inzicht mogelijke financieringsbronnen					

### SPEERPUNT 3

# DOORONTWIKKELING VAN HEALTH, HIGHTECH & ENERGY TOT (INTER) NATIONALE CLUSTERS

## OVER VIJF JAAR:

- Is het innovatieve vermogen van bedrijven in deze clusters versterkt en betaalt zich dit uit in verdienvermogen, in werkgelegenheid en in de kennispositie van de regio.
- Wordt het innovatief vermogen van de bedrijven ook ingezet voor andere maatschappelijke opgaven zoals energietransitie, de woonopgave en de circulaire opgave.
- Zijn we zichtbaar in onze directe omgeving en daarbuiten als (inter)nationaal toonaangevende regio voor innovaties en sleuteltechnologieën op gebied van Health, Hightech & Energy.
- Werken we met Foodvalley samen aan crossovers tussen Health en Food.

Wij willen deze topsectoren inzetten voor de maatschappelijke opgaven van de regio, zoals energietransitie en de groei van nieuwe banen op alle niveaus. Daarbij hoort ook de crossover met Food waarbij we ons focussen op wat voeding voor onze gezondheid kan betekenen. De ambitie is om voor bedrijven en instellingen in deze clusters als Groene Metropoolregio 'the place to be' te worden in Nederland en Europa. We willen onze innovatieve krachten (inter)nationaal zichtbaar maken door innovaties en initiatieven te bundelen, lobby beter te structureren en de mogelijkheden te benutten voor samenwerking met Foodvalley. Dit in lijn met de kansen voor de regio die ook in de Kracht van Oost – Nederland Slim Benutten worden benoemd.

Gezonde bedrijven zijn belangrijk voor een goed vestigingsklimaat. Bedrijven blijven economisch succesvol als zij kunnen reageren op nieuwe ontwikkelingen, onder andere door te vernieuwen en/of te innoveren. Dit speerpunt richt zich op

het versterken van het innovatieve vermogen van de regionale bedrijven. Deze wordt versterkt als partners inhoudelijk met elkaar samenwerken in een kennishub zoals Connectr, Briskr, het Chip Integration Technology Centre CITC in Nijmegen, OnePlanetResearch Center of kennishub Circulaire economie. Plannen zijn er voor Artificial Intelligence, water- en droogteproblematiek, radiofrequentie technologie, digital health hub, clean energyhubs.

TEB heeft de lead bij dit speerpunt en werkt daarbij samen met de Groene Metropoolregio en de provincie. Samen werken we aan structuurversterking van de clusters. Dat doen we door in te zetten op:

- Duidelijkheid over de betekenis van Health, Hightech & Energy voor regiogemeenten.
- Versterkt innovatievermogen met lopende projecten.
- Ontwikkeling van technologie gedreven kennishubs.

## Wij zijn opgetogen dat partijen gecommitteerd zijn om te investeren in een consistente en langjarige samenwerking, waarmee mooie resultaten geboekt kunnen worden.

- Sigrid Helbig, directeur TEB

De taak van TEB hierbij:

- Vast aanspreekpunt voor de clusters op inhoud.
- Inventariseren en benutten structuurversterkende projectkansen.
- Inbrengen project(kansen) bij de Investeringsagenda.
- Deelnemen aan regionale, nationale en Europese netwerken.
- Verbindingen leggen tussen partners.
- Schrijven projectvoorstellen en aanvragen doen (namens partners).

De Groene Metropoolregio heeft daarbij de volgende taken:

- Input uit Economische Monitor 2021 leveren, zodat TEB zicht heeft op kansen voor de doorontwikkeling van de clusters en verdere netwerk- en clustervorming in de regio.
- Toegang tot ons netwerk in de regio, zodat TEB in staat is om voor de hele regio clusterversterking vorm te geven.
- Investeren in belangenbehartiging voor projecten en initiatieven van bovenregionaal belang, zoals het Connectr (Arnhem), ENGIE-terrein (Nijmegen), Park15 (Overbetuwe), InnoFase (Duiven), NEXTgarden (Lingewaard) Belangenbehartiging betekent: ervoor “gaan lopen”, lobbyen en zoeken naar financiering. De investering zelf wordt lokaal gedaan met co-financiering van derden. De regiogemeenten hoeven deze initiatieven niet te financieren.

Daarnaast werken we samen met het Rijk, Europa en Duitsland in de clusters Health, Hightech & Energy en de crossovers met duurzame logistiek. We zijn de proeftuin op het gebied van decentrale energiesystemen, groeien door naar een internationaal Health Hightech topcluster en maken onze auto’s, vrachtwagens en binnenvaartschepen schoner door toepassing van alternatieve brandstoffen.

*NEXTgarden werkt samen met kennisinstellingen, ondernemers en overheden aan een energieneutraal tuinbouwgebied in 2030 gericht op gezondere voeding, vernieuwing van producten en markten via innovaties, kortere ketens met waar mogelijk meer aandacht voor de leefomgeving. Voorbeeld: het verbouwen van eendenkroos als vleesvervanger; vol eiwit, snel groeiend en lekker.*

Doorontwikkeling van Health, Hightech & Energy tot (inter)nationale clusters	2021 2 <sup>e</sup> helft	2022 1 <sup>e</sup> helft	2 <sup>e</sup> helft	2023 1 <sup>e</sup> helft	2 <sup>e</sup> helft
Duidelijkheid over betekenis van Health, Hightech & Energy voor regiogemeenten					
Versterkt innovatievermogen met lopende projecten					
Ontwikkeling van technologie gedreven kennishubs					

#### SPEERPUNT 4

# VERSTERKING VAN DUURZAME LOGISTIEK

#### OVER VIJF JAAR:

- Kent onze logistieke, handel- en transportsector een sterk verminderde milieubelasting en maakt zij slimmer en bewuster gebruik van de ruimte.
- Is de samenwerking tussen logistieke bedrijven, transporteurs, kennisinstellingen en overheden verder geprofessionaliseerd.



Logistiek en distributie spelen een belangrijke rol in onze regionale economie door de centrale ligging van de regio op verschillende belangrijke transportassen (weg, rails, water). In lijn met het gedachtengoed van de Groene Metropoolregio willen wij deze sector verduurzamen en daarmee bijdragen aan een aantal grote maatschappelijke opgaven van deze regio zoals de energietransitie, innovatiekracht en de groei van de werkgelegenheid. Met het vergroenen van de logistiek dragen we ook bij aan de leefkwaliteit van onze regio. Met de vermindering van de stikstofuitstoot ontstaat weer ontwikkelruimte voor bijvoorbeeld woningen.

Ook stadsdistributie en de levering van webshopbestellingen in woonwijken bieden kansen voor vergroening van de logistiek. Het gaat dan om het clusteren van transportbewegingen, slimme verzamelplekken buiten de stad (hubs), het combineren van goederen etc. Zeker voor Arnhem en Nijmegen is vergroenen van de stadsdistributie van belang, maar ook voor de regionale centra. In de regio zijn meerdere bedrijven die willen meedenken. De focus ligt in eerste instantie op kennisdeling over groene brandstoffen. In een latere fase ook op nieuwe vormen van stadsdistributie en bevoorradingen op stedelijk en regionaal niveau.

Er lopen al vele initiatieven in de regio voor het verduurzamen van de logistiek, zowel bij het bedrijfsleven als bij kennisinstellingen en (lokale) overheden. De sector zelf is verantwoordelijk voor het nemen van initiatieven. Onze focus ligt op de projecten waar we als regio meerwaarde kunnen bieden. Wij leggen slimme verbindingen met beschikbare samenwerkingsverbanden zoals die met de provincie en Logistics Valley.

## RESULTATEN 2022

### VERKENNING BUSINESS CASE TRUCKPARKING

Lokaal is dit lastig, maar voor plannen die bijdragen aan de (inter)nationale corridorontwikkeling zijn er wel financieringsmogelijkheden in Den Haag en Brussel. Zeker in combinatie met clean energy hubs. We sluiten hierbij aan bij de provincie als trekker van dit traject. De exacte rol van de regio hierin wordt in overleg met de provincie nader onderzocht.

### KENNISDELING VERDUURZAMEN LOGISITEK

De GMR stimuleert en organiseert kennisdeling, met als doel te kijken of we lokale initiatieven ook op regionaal niveau kunnen toepassen.

Mogelijke initiatieven die zich hiervoor lenen:

- Demonstratie klimaattechnologieën en -innovaties in transport op Park 15; komen tot een publiek laadplein voor elektrische vrachtwagens.
- Energiehub Engie/BCTN Nijmegen; duurzame (snel)laadmogelijkheid voor accucontainers voor binnenvaartschepen.
- Gemeenten, HAN, bedrijfsleven, brandstofleveranciers; waterstoftankstation op Bijsterhuizen.
- Initiatieven om energie om te zetten in groene waterstof voor logistiek (bijv. in Montferland door realisatie van een Clean Energy Hub).

### OPRICHTING 1 OF 2 INTERREG PROJECTEN

Vervolg op 2021. Een regionale analyse, coördinatie en uitrol van initiatieven in de regio. We vergelijken de potentie van initiatieven. Door het opschalen van kansrijke lokale initiatieven naar een regionale schaal, werken we toe naar de oprichting van 1 of 2 INTERREG-projecten om nieuwe gelden naar de regio halen.

Versterking van duurzame logistiek	2021	2022	2023	2023	2023
	2 <sup>e</sup> helft	1 <sup>e</sup> helft			
Verkenning mogelijkheden sluitende businesscase voor truckparking in de regio					
Kennisdeling van kansen voor verduurzaming logistiek op bestaande initiatieven					
Oprichting 1 of 2 INTERREG projecten					

## SPEERPUNT 5

# TOEKOMSTBESTENDIGE WERKLOCATIES

### OVER VIJF JAAR:

- Is de kwalitatieve en kwantitatieve vraag en aanbod van werklocaties in evenwicht.
- Bieden we passende ruimte voor bedrijven die bijdragen aan onze economische groei en profiel.
- Dragen we met werklocaties bij aan de groene en duurzame ambitie van de Groene Metropoolregio.
- Hebben we inzicht in welke ruimtebehoefte voor werklocaties er is tot 2040.



Toekomstbestendige werklocaties gaat over bestaande en over nieuwe werklocaties met het RPW als basis. Hierin vindt afstemming plaats tussen vraag en aanbod van werklocaties. Het gaat voornamelijk over nieuwe ontwikkelingen op de juiste plek. Ook herstructureringsmogelijkheden en leegstandsopgave worden meegenomen. We kiezen waar nieuwe regionale werklocaties landen en hoe om te gaan met lokale ontwikkelingen. Initiatieven uit de regio voor nieuwe werklocaties worden beoordeeld.

Minimaal één keer in de vier jaar moet er een nieuw RPW komen, met monitoring in de tussenjaren. Het RPW is verankerd in de omgevingsverordening van de provincie.

De besluitvorming van het RPW ligt zoals voorheen bij de gemeentebesturen. Het RPW is een verplicht onderdeel voor alle gemeenten. De Groene Metropoolregio faciliteert zowel ambtelijk als bestuurlijk de voorbereiding en afstemming van het RPW. Het gewijzigde RPW is in mei 2021 vastgesteld door Gedeputeerde Staten.

Er ligt een koppeling met de Verstedelijkingsstrategie. Extra woningen betekent meer werk en dus meer benodigde ruimte voor werklocaties en slimme oplossingen daarvoor. Het RPW moet daarom verder kijken dan de huidige horizon van 2030.

Wij zetten in op het kwalitatief verbeteren van het RPW. We leggen een directe link tussen de groei en ruimtebehoefte van de kansrijke clusters, de economische kracht van de subregio's en de andere opgaven. De opgaven op het terrein van circulariteit, de energietransitie en duurzaamheid zijn van toepassing op nieuwe werklocaties. Deze aanpassingen zorgen voor een sterk en beter op de regio afgestemd RPW passend bij het DNA van de regio.

We zetten verder in op vergroening van bestaande werklocaties.

## RESULTATEN 2022

### INZICHT IN DE RUIMTELIJKE ONTWIKKELING VAN DE KANSRIJKE CLUSTERS

Wij spelen in op de ruimtelijke behoefte van de kansrijke clusters Health, Hightech en Energy, de speerpunten van de regio. Het scherp krijgen van de behoefte aan kwalitatieve en kwantitatieve ontwikkelruimte voor de campussen en/of clusters en de spin-offs voor de regio en naar andere bedrijventerreinen nemen we mee in de Economische Monitor. Ook blijft er aandacht voor logistiek als ruimtevrager binnen het RPW.

### IMPULS VOOR DUURZAME ENERGIE EN CIRCULAIRE ECONOMIE

Op bestaande werklocaties geven we een impuls aan duurzame energie en circulaire economie. De verkenning van kansen hiervoor vindt plaats bij de Circulaire regio, waar de actie regionale aanpak voor verduurzaming bedrijventerreinen is opgenomen. Wij leveren bouwstenen hiervoor aan. De ruimtelijke vertaling en de eisen die dit met zich meebrengt nemen we op in het RPW.

### UITVOERING PLAN VAN AANPAK VERGROENING WERKLOCATIES

In 2021 maken wij een plan van aanpak voor de vergroening van bestaande werklocaties, afgestemd met de provincie. In 2022 geven we uitvoering aan dit plan van aanpak, met als resultaten: een taakverdeling tussen provincie, regio en gemeenten, overzicht van meest kansrijke en meest urgente locaties voor vergroening, inzicht in ondersteuningsbehoeften van gemeenten, inzicht in de middelen en beleidsinstrumenten die gemeenten ter beschikking staan voor vergroening van bedrijventerreinen, inzicht in de stappen die gemeenten al hebben gezet en een opzet voor een monitoringsproces.

Toekomstbestendige werklocaties	2021 2 <sup>e</sup> helft	2022 1 <sup>e</sup> helft	2 <sup>e</sup> helft	2023 1 <sup>e</sup> helft	2 <sup>e</sup> helft
Inzicht in de ruimtelijke ontwikkeling van de kansrijke clusters					
Impuls voor duurzame energie en circulaire economie op bestaande werklocaties					
Uitvoering plan van aanpak vergroening werklocaties					

# CIRCULAIRE REGIO

## **OVER VIJF JAAR:**

Ontwikkelen we slagkracht om zuiniger en slimmer om te gaan met grondstoffen en producten. Daarmee maken we onze regio toekomstbestendig en versterken we onze positie als circulaire topregio met internationale zichtbaarheid.



# AMBITIE & SPEERPUNTEN

---

## Speerpunten Circulaire regio

- 1 Circulaire bouw en infrastructuur
  - 2 Circulaire economie: grondstoffen en ketens
  - 3 Water en klimaatadaptatie
  - 4 Transitie naar duurzame energie
- 

De Groene Metropoolregio wil toonaangevend worden in circulair denken en handelen, in Nederland én in Europa. Die ambitie vraagt om de inzet van bedrijven, maatschappelijke organisaties, de regiogemeenten, andere overheidspartners en onze inwoners. Circulariteit staat voor toekomstbestendig, duurzaam handelen met gesloten ketens zonder afwenteling naar andere groepen, andere tijden of andere gebieden.

We focussen op de domeinen waar we de meeste impact kunnen realiseren: op de bouw en infrastructuur, op grondstoffen en afvalketens, op klimaatadaptief groen en water en op de energietransitie. Door in deze domeinen circulaire projecten op te schalen naar regionaal niveau, gezamenlijk onderzoek uit te voeren, kennis en ervaring uit te wisselen, onze gezamenlijke inkoopkracht te benutten en te investeren in de match met Europese, nationale en bovenregionale programma's, realiseren we onze ambitie. Bovendien biedt circulariteit grote kansen voor nieuwe werkgelegenheid voor praktisch en technisch geschoolden.

We starten niet vanaf nul. In de regio draaien al veel succesvolle circulaire projecten waaraan veel gemeenten meedoen. We kopen gezamenlijk duurzame energie in, we hebben samen het eerste bod voor de Regionale Energiestrategie (RES) opgesteld en we voeren samen het Uitvoe-

ringsprogramma Circulaire Grond-, Weg- en Waterbouw uit. Door deze projecten onder te brengen bij de Groene Metropoolregio kunnen we deze efficiënter uitvoeren, gemakkelijker van co-financiering voorzien en een schaalniveau realiseren dat meer circulaire impact heeft.

## PROJECTEN 2021 MET DOORLOOP IN 2022 EN VERDER

We werken op regionale schaal al een aantal jaar samen op het gebied van duurzaamheid. Uit deze samenwerking zijn diverse projecten voortgekomen waarvan een deel doorloopt in 2022.

- In 2020 hebben 15 gemeenten ingestemd met een meerjarig Uitvoeringsprogramma Circulaire Grond, Weg- en Waterbouw. Het project is in uitvoering en loopt in ieder geval door tot en met 2022.
- Op weg naar een circulaire bouwpraktijk brengt C2C ExpoLAB in het najaar een advies uit in hoeverre een bouwproject circulair is. Daarnaast is gevraagd te adviseren welke instrumenten we als gemeenten kunnen inzetten om circulariteit bij bouwprojecten te stimuleren. In 2022 volgt daarop de implementatie binnen gemeenten.
- In het recente verleden hebben 17 regiogemeenten deel genomen aan het gezamenlijk inkopen van elektriciteit en het verduurzamen daarvan. De voortgang wordt gemonitord met behulp van kwartaalrapportages. Onder voorwaarden kan het contract duurzame

elektriciteit ook na 2023 worden voorgezet. Jaarlijkse advies- en ambtelijke kosten worden als vanouds rechtstreeks door gemeente Nijmegen verrekend met de deelnemende gemeenten.

- De inkoop van aardgas dient opnieuw opgestart te worden. In het najaar van 2021 worden daarvoor de uitgangspunten op het gebied van duurzaamheid bepaald. Daarna volgt in 2022 het aanbestedingsproces zelf.

- We werken aan het continueren van de projectorganisatie RES. Het Rijk heeft nog geen helderheid gegeven over de financiering vanaf 2022. Voor de tweede helft van 2021 hebben inmiddels zowel het Rijk als de provincie wel een bijdrage toegezegd. Samen met het restantbudget is dit voldoende voor een adequate voortzetting van het traject in de tweede helft van 2021.



# PARTNERS

## PROVINCIE GELDERLAND

De provincie Gelderland heeft ambitieuze doelen op het gebied van klimaat, circulariteit en energietransitie en kan diverse acties met kennis en expertise ondersteunen en versnellen. Ook kan de provincie in bepaalde gevallen zorgen voor co-financiering of co-financieringsverzoeken en subsidieaanvragen ondersteunen.

## THE ECONOMIC BOARD

The Economic board (TEB) staat met #Lifeport voor innovaties die bijdragen aan gezonder, beter en duurzamer leven. TEB zet door inzet van de civic entrepreneur de regio op de kaart als circulaire, duurzame en klimaatbestendige voorbeeldregio, zorgt voor structuurversterking en kennisontwikkeling met bedrijven, kennisinstellingen en overheid en stimuleert nieuwe verdienmodellen en banen in de circulaire economie.

## OVERHEID

De Rijksoverheid en Europa hebben eveneens hoge ambities op het gebied van circulariteit en klimaat en kunnen met beleid en subsidies voor projecten bijdragen aan de versnelling van de circulaire economie.

## WATERSCHAPPEN

De waterschappen vervullen een essentiële rol bij de ontwikkeling en uitvoering van de Regionale Adaptatiestrategieën en Energiestrategieën en (circulaire) projecten landschapontwikkeling.

## NATUUR- EN LANDSCHAPSORGANISATIES

Natuur- en landschapsorganisaties, zoals Staatsbosbeheer, Geldersch Landschap en Kasteelen, Natuurmonumenten en IVN dragen bij aan een natuurinclusief en klimaatbestendig beheer en dragen bij aan een bewuste omgang van onze bedrijven en inwoners met ons groene landschap.

## KENNISINSTELLINGEN

Kennisinstellingen dragen op verschillende niveaus bij aan de ontwikkeling van kennis op het gebied van de circulaire economie, klimaat, circulair bouwen en de energietransitie.

## KOPELORGANISATIES

Uitvoerende partijen en hun koepelorganisaties (o.a. in de sectoren bouw, energie, afval en landbouw) zijn essentieel voor het bereiken van onze doelstellingen. Het Gelders Energie Akkoord (GEA) is een belangrijke partner vanwege hun directe relatie met allerlei bedrijven en instellingen die willen bijdragen aan de energietransitie. Ook verwachten we van het GEA een belangrijke rol bij het verkrijgen en behouden van draagvlak voor duurzame energieprojecten.

## INWONERS

Energiecoöperaties zorgen voor nieuwe initiatieven, versterken draagvlak en dragen er aan bij dat niet alleen de lasten in de regio blijven, maar ook de lusten met behulp van lokaal eigenaarschap. De inwoners van de regio dragen bij door zuinig te zijn met grondstoffen en verpakkingsmaterialen en duurzame energie te gebruiken.

## SPEERPUNT 1

# CIRCULAIRE BOUW EN INFRASTRUCTUUR

### OVER VIJF JAAR:

Besteden we projecten in de Grond-, Weg- en Waterbouw (GWW)-sector circulair aan.

- Wordt 25% van de woningen circulair gebouwd.
- Is het hergebruik van bouwmaterialen en grondstoffen in de regio substantieel toegenomen en is de bouwlogistiek verder verduurzaamd.
- Is de samenwerking in de bouw en GWW-keten geïntensiveerd.
- 

---

**We hebben in onze regio een forse bouwopgave, maar we moeten die wel toekomstbestendig, dus duurzaam en circulair invullen. Alleen op die manier versterken we de leefbaarheid in steden, dorpen en kernen. En samen doen we dat slimmer en efficiënter.**

*Titus Burgers, wethouder Wijchen, bestuurlijk opdrachtgever opgave Circulaire regio*

---



## CIRCULAIRE BOUW EN INFRASTRUCTUUR

Besparen en hergebruik van grondstoffen en producten is in vele sectoren van belang. De sector bouw en infrastructuur neemt ongeveer 40% van de Gelderse grond- en afvalstoffenstromen voor zijn rekening.

Daarnaast heeft de regio een forse ambitie ten aanzien van het realiseren van nieuwe woningen die door het Rijk, de provincie en de regio is vastgelegd in de Woondeal Arnhem-Nijmegen. Hierin is het streven vastgelegd dat na verloop van tijd een steeds groter aandeel circulair gebouwd wordt: in bestaande plannen minimaal 10%, vanaf 2025 25%, vanaf 2030 50%, vanaf 2050 100%.

De Groene Metropoolregio zet samen met bedrijven en onderzoeksinstellingen stevig in op het besparen van grondstoffen en hergebruik van afvalstoffen in de bouw en infrastructuur en vermijdt daarmee zoveel mogelijk CO<sub>2</sub>-emissies. Het Kenniscentrum Circulaire Bouw in Nijmegen is een mooi voorbeeld waar kennis over circulaire bouw wordt samengebracht. Ook willen we leren van proeftuinen en experimentlocaties, bijvoorbeeld in het Living Lab Delta Oost.

Het in 2020 gestarte Uitvoeringsprogramma Circulaire Grond-, Weg- en Waterbouw zetten we voort en wordt in 2022 geëvalueerd en een voorstel voor vervolg ontwikkeld. Het project bestaat uit het delen van kennis, het ontwikkelen van een aanpak waarbij circulaire principes worden meegenomen in onze overheidsrol als opdrachtgever en het ontwikkelen van een maatstaf voor de mate van circulariteit in de infrasector.

De resultaten bereiken we het snelst als ze in samenhang en in samenwerking met de sector worden gerealiseerd.

## RESULTATEN 2022

### CIRCULAIR OPDRACHTGEVERSCHAP BIJ GROND-, WEG- EN WATERBOUW PROJECTEN

Voortzetting en evaluatie van het Uitvoeringsprogramma Circulaire Grond-, Weg- en Waterbouw bestaande uit een monitoringssystematiek, een nulmeting, een kennisplatform, diverse kennisevents, een regionaal trainingsprogramma, een gezamenlijk aanpak voor circulair inkopen in de GWW-sector, proeftuinen en vijf projecten waarin de opgedane kennis is toegepast.

### IMPLEMENTATIE CIRCULAIRE IMPACTLADDER EN INFORMATIEPUNT VOOR BOUW NIEUWE WONINGEN

In afstemming met de opgave Groene groei hebben we opdracht gegeven aan een onderzoeksconsortium om een advies uit te brengen hoe we bepalen of, en in hoeverre, een bouwproject circulair is. Daarnaast vragen we te adviseren welke instrumenten we als gemeenten kunnen inzetten om circulariteit bij bouwprojecten te stimuleren. In 2022 volgt de implementatie van de Circulaire Impactladder binnen gemeenten, afgestemd met de bouwsector. Ter ondersteuning hiervan de ontwikkeling van een gezamenlijk informatiepunt voor gemeenten voor uitwisseling van kennis en ervaring over circulair bouwen en slopen ('oogsten').

### ONDERSTEUNING PROEFTUINEN CIRCULAIR BOUWEN EN HOUTBOUW

Met het programma Slimme duurzaamheid zorgt TEB voor de ontwikkeling van onderzoeksprogramma's en proeftuinen met betrekking tot circulair bouwen en houtbouw. De Groene Metropoolregio en de provincie Gelderland vullen deze aan door lobby en subsidietrajecten te ondersteunen (mogelijk in de vorm van een Regiodeal) en deel te nemen aan triple helix-verbanden. Daarnaast signaleren we trends die van invloed zijn op de ontwikkeling van nieuwe banen in de circulaire bouw en brengen deze in bij de regiobrede Human Capital Agenda (opgave Productieve regio).

Circulaire bouw en infrastructuur	2021 2 <sup>e</sup> helft	2022 1 <sup>e</sup> helft	2 <sup>e</sup> helft	2023 1 <sup>e</sup> helft	2 <sup>e</sup> helft
Circulair opdrachtgeverschap GWW-sector					
Circulair bouwen, implementatie Circulaire Impactladder					
Ondersteuning proeftuinen circulair bouwen, houtbouw					

## SPEERPUNT 2

# CIRCULAIRE ECONOMIE: GRONDSTOFFEN EN KETENS

### OVER VIJF JAAR:

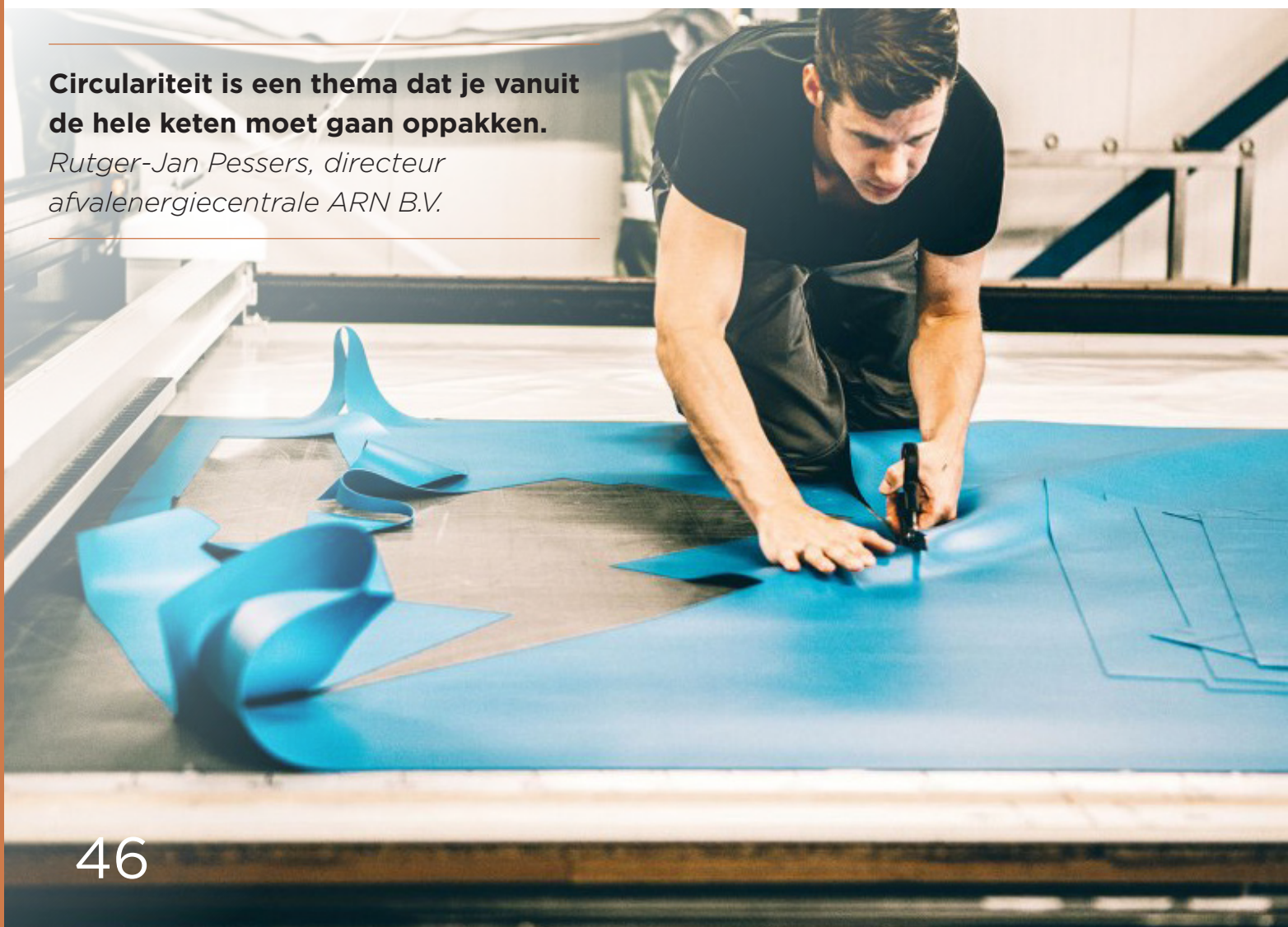
- Hebben we goed zicht op de afval- en grondstoffenstromen in de regio.
- Hebben we korte en efficiënte maak- en productieketens gerealiseerd.
- Weten gemeenten hoe ze circulair kunnen inkopen en hebben daar volop ervaring mee.
- Is het hergebruik van grondstoffen en materialen fors toegenomen.

---

**Circulariteit is een thema dat je vanuit de hele keten moet gaan oppakken.**

*Rutger-Jan Pessers, directeur afvalenergiecentrale ARN B.V.*

---



## CIRCULAIRE ECONOMIE

In 2018 werd de regio Arnhem-Nijmegen al verkozen tot beste circulaire regio van Nederland. De jury constateerde dat in onze regio wordt doorgepakt, zowel van onderop, als in een coördinerende en verbindende rol van bovenaf o.a. via The Economic Board. Afvalscheidingspercentages zijn hoog en het bedrijfsleven levert belangrijke bijdragen met innovatieve initiatieven die eveneens landelijke erkenning kregen. Maar we zijn er nog niet. Met een gerichte aanpak kunnen we een belangrijke bijdrage leveren aan de ontwikkeling van een circulaire economie in onze regio die kan rekenen op Europese belangstelling en daarmee aantrekkelijk wordt voor Europese partnerships met bijbehorende middelen.

We versterken ons inzicht in de regionale grondstoffen- en afvalstromen, verkennen de mogelijkheid van een grondstoffenhub, helpen samen met provincie en omgevingsdiensten bij het wegnemen van juridische belemmeringen en stimuleren de totstandkoming van nieuwe recyclingketens, bijvoorbeeld in de landbouw waar nog veel kansen liggen. Daarnaast ondersteunen we gemeenten bij het circulair inkopen van producten en diensten en signaleren we kansen voor nieuwe banen voor praktisch en technisch geschoolden, afgestemd met de brede Human Capital Agenda in de opgave Productieve regio. Landelijke of projectgebonden programma's voor gedragsbeïnvloeding delen we met gemeenten om verspilling bij consumenten en producenten tegen te gaan. Als we de acties in samenhang uitvoeren, dragen ze in de grootste mate bij aan het optimaliseren van de circulaire economie in onze regio.

## RESULTATEN 2022

### VERKENNING NAAR REGIONALE GRONDSTOFFENSTROMEN

Inzicht verwerven in regionale stromen van grondstoffen, producten en materialen en de daarbij behorende logistieke ketens verder verduurzamen. Onderzoek richt zich met name op (schaarse) stromen waarop we als overheden relatief veel invloed hebben.

### ONDERZOEK KANSEN VOOR REGIONALE GRONDSTOFFENBANK EN GRONDSTOFFENHUBS

Verkenning van de (on)mogelijkheden van een regionale grondstoffenbank en grondstoffenhubs (fysiek, digitaal) om de uitwisseling tussen vragers en aanbieders van materialen en grondstoffen te verbeteren, met aanbevelingen voor een gerichte strategie en aanpak voor gemeenten.

### ONDERSTEUNING ONDERZOEKSPROGRAMMA MET O.A. PORTAAL CIRCULAIRE ECONOMIE

Uitwerking van een viertal casussen, gekoppeld aan onderwijsprogramma's. Het voortouw bij deze actie ligt bij TEB. Regionaal portaal voor gemeentelijke onderzoeksvragen en delen uitkomsten. Ondersteuning opleiden van jonge vakmensen met stageplaatsen.

### KENNISPLATFORM CIRCULAIR INKOPEN

Doorontwikkeling van dynamisch kennisplatform waar circulaire inkoopvoorbeelden, best practices, trainingen, etc. door gemeenten en andere partijen worden gedeeld. Drempels voor circulair inkopen worden weggenomen. Zo mogelijk uitbreiden met deelname van nieuwe partners.

### CIRCULAIRE HOTSPOTS

Het uitlichten van innovatieve circulaire hotspots als Synergiepark InnoFase en NEXTgarden om (inter-) nationale erkenning en co-financiering te verwerven voor de regio als broedplaats voor projecten in de circulaire economie. In samenwerking met onze partners (o.a. TEB en de provincie).

Circulaire Economie: grondstoffen en ketens	2021 2 <sup>e</sup> helft	2022 1 <sup>e</sup> helft	2 <sup>e</sup> helft	2023 1 <sup>e</sup> helft	2 <sup>e</sup> helft
Verkenning naar regionale grondstoffenstromen					
Onderzoek kansen voor regionale grondstoffenbank en hubs					
Ondersteuning onderzoeksprogramma met o.a. portaal CE					
Circulair inkopen					
Uitlichten circulaire hotspots					

### SPEERPUNT 3

# WATER EN KLIMAATADAPTATIE

## OVER VIJF JAAR:

- Zijn we steeds beter geworden in het opvangen, vasthouden en hergebruiken van water.
- Hebben we maatregelen genomen om wateroverlast, droogte of hittestress fors te verminderen.
- Hebben we het bebouwd gebied in stad en dorp verder vergroend.
- Bouwen we klimaatbestendig.





## WATER EN KLIMAATADAPTATIE

Van oudsher heeft onze regio een bijzondere relatie met water vanwege onze ontstaansgeschiedenis met grote rivieren en de voor Nederlandse begrippen grote reliëfverschillen. Het maakt onze regio bijzonder aantrekkelijk om te wonen. Bij de opgave Ontspannen regio ligt het initiatief voor het versterken van het groenblauwe raamwerk in onze regio. De rivieren en het reliëf stellen ons echter ook voor bijzondere uitdagingen. Projecten die meer ruimte voor de rivier creëren, hebben invloed op onze andere opgaven waarvoor we staan, bijvoorbeeld op het gebied van verstedelijking, mobiliteit en recreatie. Dit maakt water en klimaatadaptatie een belangrijk thema: in de regio willen we water beter opvangen, vasthouden en hergebruiken en willen we overlast en onveilige situaties voorkomen.

Steden en dorpskernen kunnen we nog verder vergroenen, waarmee we beter zijn voorbereid op extreme regenval, hitte en droogte. We bevorderen tegelijk de biodiversiteit. Bewonersgroepen, bedrijven en anderen nemen regelmatig het initiatief voor dergelijke vergroeningsprojecten die vaak ook bijdragen aan de sociale cohesie in stad of dorp.

De gemeenten in de regio zijn betrokken bij verschillende Regionale Adaptatiestrategieën (RAS) die samen met waterschappen en andere partijen worden ontwikkeld. De RASsen zijn gereed of in een afrondend stadium. Daarna volgt de uitwerkingsfase, waarbij we als regio kunnen leren van goede voorbeelden over hoe om te gaan met extreme wateroverlast, hitte en droogte. Ook living labs en klimaatproeftuinen dragen daaraan bij. Bovendien hebben we als regio een forse bouwopgave waarbij we de groene kwaliteiten van de regio willen versterken. Dat levert de uitdaging op om klimaatbestendig, natuurinclusief en biodivers te bouwen.

## RESULTATEN 2022

### REGIONALE ADAPTATIESTRATEGIEËN: KENNIS DELEN

Delen van kennis en ervaring bij de uitvoering van de klimaatadaptatiemaatregelen met extra focus op uitdagingen die in onze regio op meerdere plekken spelen, bijvoorbeeld verdroging van stuwwallen. Accent op RAS-regio overstijgende thema's.

### ONDERSTEUNING INNOVATIEPLATFORM 'LIVING LAB DELTA OOST'

In het platform zijn diverse partijen vertegenwoordigd die een belang hebben in het verstedelijkt riviereengebied Delta Oost en samen een kennisagenda opbouwen. De civic entrepreneur van de TEB verbindt vele partijen uit de triple helix. De Groene Metropoolregio ondersteunt het initiatief, zet het in de schijnwerpers en vergroot kansen op een Regiodeal.

### VERSTERKEN AANDACHT VOOR KLIMAATBESTENDIG BOUWEN

Versterken kennis, kunde en profiel op het gebied van klimaatbestendig, natuurinclusief en biodivers bouwen. Ontwikkelen uniforme aanpak voor bouwprojecten. Verwerven Europese/nationale co-financiering voor vooruitstrevende projecten.

### KENNISDELING KLIMAATPROEFTUINEN EN VERGROENINGSPROJECTEN

Ontwikkelen van een lerende en inspirerende omgeving waarin kennis en praktijkervaringen over klimaatproeftuinen en aanpak van grote en kleinere vergroeningsprojecten op regionale schaal worden gedeeld.

### PROFILERING MET PROJECTEN LANDSCHAPSONTWIKKELING

Versterken profiel van de regio met behulp van grote landschapsontwikkelingsprojecten, die mede betrekking hebben op water, klimaat en biodiversiteit, o.a.:

- rivierklimaatpark IJssel: duurzame waterrijke landschapsontwikkeling.
- Park Lingezegen: water, vergroening, mobiliteit, landbouw, natuur en recreatie.
- Ooijpolder: living lab herstel biodiversiteit.

De regio wordt hiermee aantrekkelijker voor partnerships en co-financiering van projecten en daarmee natuurlijk ook voor onze inwoners.

Water en klimaatadaptatie	2021 2 <sup>e</sup> helft	2022 1 <sup>e</sup> helft	2 <sup>e</sup> helft	2023 1 <sup>e</sup> helft	2 <sup>e</sup> helft
Regionale Adaptatiestrategieën: kennis delen					
Ondersteuning Innovatieplatform 'Living lab Delta Oost'					
Versterken aandacht klimaatbestendig bouwen					
Kennisdeling klimaatproeftuinen en vergroeningsprojecten					
Profilering met grote projecten landschapsontwikkeling					

#### SPEERPUNT 4

# TRANSITIE NAAR DUURZAME ENERGIE

#### OVER VIJF JAAR:

- Gebruiken bedrijven, gemeenten en inwoners minder energie.
- Is het aandeel schone energie dat we in de regio gebruiken groter dan landelijk gemiddeld.
- Hebben we innovaties tot stand gebracht in opwekking, opslag en transport van duurzame energie.



## TRANSITIE NAAR DUURZAME ENERGIE

In het nationale Klimaatakkoord is afgesproken om in 2030 de helft minder broeikasgassen uit te stoten ten opzichte van 1990. Dit akkoord volgde op de afspraken die in het Klimaatverdrag van Parijs zijn vastgelegd om de stijging van de gemiddelde wereldtemperatuur te beperken tot ruim onder de 2 graden Celsius, en zo mogelijk 1,5 graden Celsius.

In onze Regionale Energie Strategie (RES) hebben we de ambitie vastgelegd om in 2030 55% minder CO2 uit te stoten. Samen met inwoners, ondernemers, maatschappelijke organisaties en volksvertegenwoordigers zoeken we naar mogelijkheden om energie te besparen en duurzaam op te wekken. We hanteren het uitgangspunt om het opwekken van elektriciteit te combineren met andere thema's zoals biodiversiteit, mobiliteit en landbouw. We verkleinen door onze samenwerking de kwetsbaarheid van individuele gemeenten en vergroten onze slagkracht.

Een goede verdeling van lusten en lasten is een belangrijke uitgangspunt voor het vervolg. Daarnaast geven we invulling aan de afspraken om de RES de juiste status te geven en te borgen in omgevingsbeleid, zorgen we voor een milieueffectrapportage, bevorderen we de totstandkoming van een regionaal warmtesysteem en gemeentelijke transitievisies warmte en versterken we de ruimtelijk kwaliteit en de landschappelijke inpassing van projecten.

Flankerend aan onze inspanningen in RES-verband werken we ook op andere manieren aan de energietransitie, bijvoorbeeld door het stimuleren van de ontwikkeling van nieuwe duurzame energiedragers zoals waterstof, door onze collectieve inkoop van energie en door bijvoorbeeld kansen te signaleren voor praktisch en technisch geschoolden in de energiesector.

## RESULTATEN 2022

### REGIONALE ENERGIESTRATEGIE UITVOEREN EN VOORBEREIDEN RES 2.0

In samenwerking met vele partners uitvoering geven aan de afspraken in de RES 1.0 en voor 1 juli 2023 een nieuw bod opstellen voor RES 2.0.

### AANPAK VAN BEDRIJVENTERREINEN: ENERGIE

Gezamenlijke aanpak energie-efficiëntie op bedrijfsterreinen met focus op ontwikkeling van een Regionaal Expertisecentrum. Uitlichten bijzondere bedrijfsterreinen IPKW, Innofase, NEXTgarden, Engie, ARN. Afgestemd met opgave Productieve regio.

### ONDERZOEK AANBESTEDEN ENERGIeloketten

Onderzoek naar de meerwaarde van het gezamenlijk aanbesteden van de regionale energieloketten (advies en subsidie) voor bewoners en eigenaren van woningen en indien wenselijk de uitvoering daarvan.

### INKOOP ENERGIE

Voortzetting faciliteren gezamenlijke inkoop (duurzame) energie door gemeenten per 1 januari 2023. Verwerken duurzame uitgangspunten in aanbesteding inkoop aardgas. Monitoring voortgang contract elektriciteit.

### KENNISDELING PROJECTEN AARDGASVRIJE WIJKEN

Delen van kennis en leerervaringen tussen gemeenten in de regio over projecten waarbij woningen voorzien worden van duurzame warmte ('Wijken van de Toekomst', 'Programma Aardgasvrije Wijken'). Versnellen van aanpak om woningen aardgasvrij te maken.

### REGIONAAL INVESTERINGSPROGRAMMA ENERGIEOPSLAG (WATERSTOF E.D.)

Samen met de provincie en TEB onderzoek naar het aanjagen van investeringen het verwerven van externe middelen om energie-opslagmethoden (accu's, waterstof, etc.) te kunnen opschalen.

### MONITORING

Monitoring van het effect op de uitstoot van CO2-emissies van de regionale activiteiten met betrekking tot de energietransitie. Dit is een voortzetting van de monitoring in het kader van de regionale routekaart. Zoveel mogelijk gebruik maken van bestaande data.

Transitie naar duurzame energie	2021 2 <sup>e</sup> helft	2022 1 <sup>e</sup> helft	2 <sup>e</sup> helft	2023 1 <sup>e</sup> helft	2 <sup>e</sup> helft
Regionale Energiestrategie uitvoeren en voorbereiden RES 2.0					
Aanpak van bedrijventerreinen: energie					
Onderzoek meerwaarde aanbesteden energieloketten voor bewoners					
Inkoop energie					
Kennisdeling projecten Aardgasvrije wijken					
Regionaal investeringsprogramma energieopslag					
Monitoring					

# ONTSPANNEN REGIO

## **OVER VIJF JAAR:**

Hebben we een goede balans tussen groei en leefkwaliteit door onze inzet op duurzaam toerisme en recreatie, complete en diverse voorzieningen in centra, een sterke culturele infrastructuur en versterking van natuur, landschap en erfgoed.

# AMBITIE & SPEERPUNTEN

---

## Speerpunten Ontspannen regio

- 1 Duurzaam toerisme
  - 2 Bruisende binnensteden en krachtige kernen
  - 3 Groen-blauw raamwerk
  - 4 Sterke culturele infrastructuur
- 

De ambitie van de opgave Ontspannen regio is om, in lijn met de visie van de Groene Metropool-regio, groei in balans te brengen met onze leefkwaliteit, een gezonde leefomgeving en aantrekkelijkheid van cultuur, erfgoed, recreatie, natuur en landschap.

De speerpunten binnen deze opgave zijn allemaal gericht op het creëren en versterken van een levendige en leefbare regio en hangen nauw met elkaar samen. Duurzame recreatie en toerisme, cultuur en erfgoed dragen bij aan bruisende en levendige binnensteden en kernen. Samen met de prachtige natuur en het landschap, maken zij de regio een fijne plek om te wonen, werken en te bezoeken. Dit genereert weer inkomsten en werkgelegenheid voor de regio. Cultuur en erfgoed hebben ook een belangrijke sociaal-maatschappelijke functie en zijn belangrijk voor de leefbaarheid en de economische waarde van de regio. Soms schuurt het ook: al die gebruiksfuncties leggen een claim op de beperkte ruimte die we in de regio hebben. Daarom werken we in deze opgave aan een groen-blauw raamwerk. Op basis daarvan kunnen we zoeken naar functiecombinaties en keuzes maken om natuur, landschap en cultuurhistorisch erfgoed te behouden en te versterken.

Juist nu is onze gezamenlijke inzet op deze speerpunten hard nodig. De COVID-19 crisis raakt de sectoren binnen deze opgave hard. Ook de

druk op natuur en landschap is door de crisis nog groter geworden. Wat we over vijf jaar willen bereiken, hebben we dan ook aangepast. We willen niet per definitie meer, maar kwalitatief beter. Waar dat kan, maken we direct een begin met activiteiten waarvan we snel resultaat zien. Tegelijkertijd is samenwerking op de onderwerpen in deze opgave op regionaal niveau relatief nieuw. We moeten daarom eerst scherp krijgen wat we met elkaar op regionaal niveau willen bereiken en wat we willen doen om daar te komen. Daarvoor is onderzoek, visie en planvorming nodig. Alleen zo kunnen we programma's en projecten concreet maken en mogelijkheden creëren voor (co-)financiering van provincie, Rijk, Europa en de markt. Daar waar we dit soort verkennende activiteiten doen, maken we gebruik van wat er al ligt (en dat is veel), zodat we snelle slagen kunnen maken naar meer concreetheid.

Met de meeste acties hebben we in 2021 een start gemaakt, zodat we in 2022 zo snel mogelijk resultaten kunnen boeken en we in het tweede kwartaal van 2022 onze inzet voor 2023 en verder concreet kunnen maken. Zo zijn we in samenwerking met de provincie begonnen met het plan van aanpak fiets- en wandelroutenetwerk en het uitwerken van het toeristisch profiel op basis van belevingsgebieden (zie verder onder het speerpunt Duurzaam toerisme). We hebben, eveneens samen met de provincie, een start gemaakt met de analyse en het

toekomstbeeld voor Bruisende Binnensteden en Krachtige kernen en gesprekken gevoerd over de uitvoering van het Transformatievoorstel Cultuur.

## **ACTIES TEN BEHOEVE VAN ALLE SPEERPUNTEN**

Een aantal acties voeren we uit voor alle speerpunten. We blijven investeren in belangenbehartiging voor projecten en initiatieven van bovenregionaal belang, zoals het Valkhofkwartier, de Lauwersgrachtalliantie en de verbouwing van de Stadsschouwburg Nijmegen. En natuurlijk ook de Nieuw Hollandse Waterlinie (Fort Pannerden) en de Romeinse Limes, die sinds kort de status werelderfgoed hebben. We breiden deze belangenbehartiging de komende tijd uit naar andere initiatieven van bovenregionaal belang, zoals verhaallijnen over bevrijding en de Romeinen, musea, grote evenementen, het (nog op te richten) regionale steunpunt voor amateurkunst en projecten om landschap, natuur en cultuur te versterken. Belangenbehartiging betekent: ervoor “gaan lopen”, lobbyen en zoeken naar

financiering. De investering zelf wordt lokaal gedaan met co-financiering van derden. De regiogemeenten hoeven deze initiatieven niet te financieren.

Daar waar we data nodig hebben, maken we optimaal gebruik van wat er is en verbinden we databronnen met elkaar. We helpen om informatie over bijvoorbeeld (voucher)regelingen goed toegankelijk te maken voor ondernemers, via bestaande en veelgebruikte kanalen. We brengen voor deze opgave relevante human capital vraagstukken en -projecten in de Human Capital Agenda van de Productieve regio. We versterken de verbinding tussen de cultuursector en de toeristische sector, zodat er kennis gedeeld wordt en samenwerking ontstaat.

Bij alles wat we doen, hebben we aandacht voor andere (sub)regio's die aan onze regio grenzen of deels overlappen, zoals het Land van Maas en Waal, Veluwe, Achterhoek, NordRhein-Westfalen en Rivierenland.



# PARTNERS

## PROVINCIE GELDERLAND

De doelen van de provincie en de opgave Ontspannen regio vallen sterk met elkaar samen. De provincie committeert zich dan ook aan deze opgave en draagt hieraan bij door inzet van capaciteit en budget. Veel acties pakken we samen met de provincie op. In de komende maanden verkennen we met de provincie of we, in het kader van de investeringsagenda, aanvullend op deze regionale agenda (maar uiteraard wel binnen de financiële kaders hiervan) samen kunnen werken aan:

- Stimuleren dat ondernemers in de toeristische sector (meer) aandacht besteden aan klimaat en milieu;
- Soortenmanagementplannen en monitoring van o.a. biodiversiteit;
- Een vervolg op de analyse voor Bruisende Binnensteden en Krachtige Kernen, ook voor de langere termijn (“na COVID”).

## THE ECONOMIC BOARD (TEB)

TEB hecht veel belang aan de Ontspannen regio, omdat deze van wezenlijk belang is voor een goed vestigingsklimaat. Vanuit Ontspannen regio maken wij graag gebruik van het netwerk van TEB om deze opgave verder te brengen. We zullen op relevante momenten de Boardleden dan ook vragen om de belangen van de Ontspannen regio onder de aandacht te brengen van belangrijke stakeholders.

## VELUWE-ALLIANTIE

Een aantal gemeenten binnen de regio Arnhem-Nijmegen maakt ook deel uit van de Veluwe-Alliantie. Met name bij het speerpunt Duurzaam toerisme zien wij belangrijke kansen om samen te werken. Denk hierbij aan de belevingsgebieden, vitaliteit, spreiding van recreatiedruk en human capital.

## TOERISME VELUWE ARNHEM-NIJMEGEN (TVAN)

TVAN is een belangrijke uitvoeringspartner op het gebied van Duurzaam toerisme. TVAN is mede-opsteller van het Toeristisch Toekomstperspectief regio Arnhem-Nijmegen “Toerisme: bestemming in balans” en de bijbehorende uitvoeringsagenda en trekt samen met ons op in de uitvoering hiervan. Het werken met een toeristisch profiel op basis van belevingsgebieden en een strategische marketingvisie, zien wij als een belangrijke basis voor onze samenwerking.

## ANDERE PARTNERS

Partners met wie we in het vervolgtraject gaan afstemmen zijn onder andere: ondernemers, ondernemerscollectieven, city marketing, koepelorganisaties op het gebied van recreatie en toerisme, zoals HISWA-RECRON, Koninklijke Horeca Nederland en Gastvrij Nederland), kennisinstellingen, het Rijk, waterschappen, routebureaus Arnhem-Nijmegen en Veluwe, Euregio (ook INTERREG), terreinbeheerders en natuurorganisaties, Land- en tuinbouworganisaties, Rijksdienst voor het Cultureel Erfgoed, MKB Nederland, Vastgoedeigenaren, VNO/NCW, Culturele instellingen, Cultuur Oost, Kunstvakonderwijs, Erfgoed Gelderland, Romeinennetwerk Gelderland, Nederlandse Limes Stichting, Cultuurpunten, Het Gelders Kastelen netwerk (Macht & Pracht via TVAN), Pact van Loevestein, Fort Pannerden, Leisurelands en recreatieschap Uiterwaarde.

## SPEERPUNT 1

# DUURZAAM TOERISME

### OVER VIJF JAAR:

- Hebben we in de regio een vitale sector voor recreatie, die aansluit bij de vraag en bijdraagt aan de (basis)voorzieningen en leefbaarheid in de kernen.
- Kiezen bezoekers steeds vaker voor een meerdaags verblijf in de regio.
- Is de toeristische drukte beter verspreid over de regio en over de seizoenen.

---

**Door regionale samenwerking kan de unieke diversiteit van onze regio maximaal worden benut en kunnen we gezamenlijk de bezoekers spreiden over de regio. Hierdoor kunnen we ook in de toekomst gasten blijven ontvangen zonder dat dit ten koste gaat van de natuur en de biodiversiteit. Toerisme en recreatie blijft hierdoor op een duurzame wijze bijdragen aan de regionale economie, de werkgelegenheid en de kwaliteit van de leefomgeving.**

*Herre Dijkema - directeur TVAN*

---





Voor dit speerpunt gebruiken we het Toeristisch Toekomstperspectief regio Arnhem-Nijmegen “Toerisme: bestemming in balans” met bijbehorende uitvoeringsagenda als leidraad.

Binnen de vier subregio's (Veluwezoom, de Liemers, Rijk van Nijmegen en de Betuwe) wordt al veel samengewerkt op het gebied van duurzaam toerisme. Wat we nog missen is de samenhang en aansluiting tussen de subregio's. Daardoor maken we onvoldoende gebruik van elkaars sterke kanten. Door regionaal samen te werken, versterken we elkaars krachten en zijn we een nog krachtigere partner richting Provincie, Rijk en Europa. We streven daarbij niet naar eenheid, maar naar het gezamenlijk uitdragen van de diversiteit van de regio. Daarom zetten we in op een toeristisch profiel op basis van belevingsgebieden: uitwerkingen van elkaar versterkende, thematische en geografische verhaallijnen. We kijken daarbij ook naar de verbindingen met het Land van Maas en Waal, Veluwe, Achterhoek, NordRhein-Westfalen en Rivierenland. Het profiel en een bijbehorende marketingvisie gebruiken we om samen met ondernemers passend aanbod te ontwikkelen en dit beter te vermarkten. Zo stimuleren we meerdaagse verblijfsrecreatie. Het toeristische profiel helpt om het opdrachtgeverschap aan uitvoeringsorganisaties, zoals TVAN, af te stemmen. Zo kunnen we middelen efficiënter inzetten. Daarnaast maken we een vitaliteitsaanpak en bedenken we maatregelen om spreiding van toeristische druk te stimuleren. Met de provincie Gelderland, de routebureaus en Verbonden regio zetten we in op een beter recreatief wandel- en fietsroutenetwerk. Met de provincie Gelderland verkennen we hoe we ondernemers in de toeristische sector kunnen stimuleren om meer aandacht te besteden aan klimaat en milieu.

## RESULTATEN 2022

### TOERISTISCH PROFIEL EN MARKETINGVISIE

Maken van een toeristisch profiel op basis van belevingsgebieden. Een start maken met een bijbehorende marketingvisie. Aandacht voor (fysiek en digitaal) gastheerschap en het niveau waarop we dat organiseren (lokaal, subregionaal of regionaal). Gebruik maken van wat er al is.

### OPDRACHTGEVERSCHAP UITVOERINGS-ORGANISATIES

Verkennen hoe we opdrachtgeverschap aan uitvoeringsorganisaties zoals TVAN het beste kunnen vormgeven: op lokaal, subregionaal of regionaal niveau of een combinatie. Voortbouwen op de ervaringen van het Rijk van Nijmegen. Aandacht voor samenwerking met uitvoeringsorganisaties in omliggende regio's.

### VITALITEITSAANPAK DAG- EN VERBLIJFSRECREATIE

Op basis van onderzoek een vitaliteitsaanpak maken met een strategie voor de regio en handreikingen voor ondernemers.

### INZICHT EN MAATREGELEN SPREIDING VAN RECREATIEDRUK

Verwerven van nog beter inzicht in recreatiedruk. Met het verkregen inzicht maatregelen opstellen. Financieringsmogelijkheden voor die maatregelen zoeken.

### PLAN VAN AANPAK WANDEL- EN FIETSROUTENETWERK

Opstellen plan van aanpak wandel- en fietsroutenetwerk. Met aandacht voor aansluiting bij andere (sub)regio's, toeristische overstappunten, het utilitaire netwerk en andere recreatieve paden. Gefaseerd uitvoeren van het plan. In het speerpunt Groen-blauw raamwerk komen de ruimtelijke aspecten van het routenetwerk terug.

Duurzaam toerisme	2021 2° helft	2022 1° helft	2° helft	2023 1° helft	2° helft
Maken toeristisch profiel en marketingvisie					
Afstemmen opdrachtgeverschap uitvoeringsorganisaties					
Maken vitaliteitsaanpak					
Stimuleren spreiding recreatiedruk					
Opstellen plan van aanpak wandel- en fietsroutenetwerk					
Uitvoeren plan van aanpak wandel- en fietsroutenetwerk					

## SPEERPUNT 2

# BRUISENDE BINNEN- STEDEN EN KRACHTIGE KERNEN

### OVER VIJF JAAR:

- Hebben we een sterk en compleet aanbod van voorzieningen in onze binnensteden en centra van kernen (kortweg: centra).
- Hebben we leegstand in onze centra aangepakt en beperkt.
- 

Houden we de centra leefbaar voor bewoners.



Binnensteden en centra van kernen veranderen in snel tempo als gevolg van veranderingen in retail en consumentengedrag. Groeiende leegstand dreigt en wordt zichtbaar. De COVID-19 crisis versterkt dit. Bovendien zijn centra voor hun levendigheid sterk afhankelijk van elkaar. Het levendig en leefbaar houden van centra pakken veel gemeenten al op. Daarbij spelen voor alle gemeenten soortgelijke thema's. De belangrijkste zijn leegstand en de transformatie van centra van place to buy naar place to meet/be en naar wonen.

Om kansen voor versterking van centra in kaart te brengen, maken we een analyse van en een toekomstbeeld voor het regionale netwerk van voorzieningen in centra. Dit dient drie doelen. Ten eerste kunnen we beter inspelen op mogelijkheden voor externe financiering van projecten en initiatieven. Plannen en projecten van individuele gemeenten zijn vaak te klein en onderling onvoldoende samenhangend voor steun vanuit bijvoorbeeld het Rijk, Europa of provincie. Wellicht dat dit op het schaalniveau van de regio wel kansrijk is. Ten tweede kan het inzicht uit de analyse en het toekomstbeeld gemeenten helpen bij het maken van keuzes en het uitvoeren van plannen op lokaal niveau. Ten derde gebruiken we analyse en toekomstbeeld om in de regionale agenda van 2023 en verder dit speerpunt invulling te geven (of, als we geen meerwaarde zien, hiermee te stoppen).

Daarnaast is kennis delen en van elkaar weten waar we mee bezig zijn, essentieel. Dit organiseren we op regionaal niveau. We doen dit samen met de opgave Productieve regio, speerpunt stimuleren MKB.

## RESULTATEN 2022

### REGIONALE ANALYSE EN TOEKOMSTBEELD TER VERSTERKING VAN CENTRA

Analyse maken van de huidige profielen, voorzieningenniveaus en relaties tussen centra en de ontwikkelingen en veranderingen hierin (incl. effecten COVID-19). Indien nodig acties op regionaal niveau formuleren om dit netwerk van centra te versterken. Op basis daarvan besluiten we of, en zo ja, welke acties we opnemen voor dit speerpunt voor 2023 en verder. Bij het maken van analyse en toekomstbeeld werken we nauw samen met de provincie. We gebruiken wat er al ligt, zoals het RPW en het detailhandelsbeleid. We sluiten aan bij de economische monitor (zie opgave productieve regio) en vullen deze aan met voor centra relevante data.

### BIJEENKOMSTEN KENNIS DELEN (AMBTELIJK EN BESTUURLIJK) O.A. OVER FINANCIERINGSMOGELIJKHEDEN VOOR PROJECTEN

Kennis delen over projecten voor de versterking van centra en op zoek gaan naar (financierings)mogelijkheden hiervoor. Nadruk op leegstand en ondersteunen van ondernemers (relevant i.h.k.v. het herstel van de COVID-19 crisis). We organiseren deze bijeenkomsten samen met de Productieve regio (speerpunt stimuleren MKB) en in afstemming met o.a. de samenwerkende centrummanagers in de regio.

Bruisende binnensteden en krachtige kernen	2021 2 <sup>e</sup> helft	2022 1 <sup>e</sup> helft	2 <sup>e</sup> helft	2023 1 <sup>e</sup> helft	2 <sup>e</sup> helft
Kennis delen o.a. over financieringsmogelijkheden voor projecten					
Maken regionale analyse en benoemen acties versterking centra					
Uitvoeren acties ter versterking centra					

### SPEERPUNT 3

# GROEN-BLAUW RAAMWERK

## OVER VIJF JAAR:

- Hebben we waardevolle natuur, biodiversiteit, landschap en cultureel erfgoed in de regio duurzaam behouden, versterkt en uitgebreid. Het gaat om zowel de intrinsieke waarde van natuur, landschap en erfgoed, als de belevingswaarde.
- Benutten we mogelijkheden voor functiecombinaties met woningbouw, landbouw, recreatie, klimaatadaptatie, waterberging en biodiversiteit beter.



Dit speerpunt vormt het groen-blauwe hart van de Groene Metropoolregio Arnhem-Nijmegen: hoe behouden én versterken we landschappen, natuurwaarden en cultuurhistorisch erfgoed, in combinatie met andere ruimtevragers? Om daar antwoord op te geven, maken we een groen-blauw raamwerk: een kaart met de huidige natuurgebieden, cultuurhistorisch erfgoed en landschapszones, het gebruik daarvan en de mogelijkheden voor versterking en uitbreiding. Daarbij kijken we zowel naar de belevingswaarde van natuur, landschap en cultuurhistorie, als naar de intrinsieke waarde daarvan. Denk bijvoorbeeld aan biodiversiteit en het intrinsieke belang van het behoud van cultuurhistorisch erfgoed, zowel het groene als het gebouwde erfgoed. We kijken daarbij nadrukkelijk naar mogelijkheden voor functiecombinaties. Zo kan natuur inclusieve landbouw bijdragen aan behoud en gebruik van de natuur en biodiversiteit en zo de aantrekkelijkheid van het regionale groene raamwerk verbeteren. Maar ook de “reguliere” landbouw, waterberging, energietransitie etc. vragen om ruimte. Er zullen dus naast handige combinaties, ook keuzes gemaakt moeten worden. Soms is natuur er bijvoorbeeld vooral bij gebaat om met rust gelaten te worden.

Het raamwerk is een uitwerking van de bouwsteen Leefomgeving van de Verstedelijkingsstrategie en vormt input voor het verstedelijkingsakkoord, het dashboard Groene groei, de regionale toekomstscenario's en de regionale investeringsagenda's, die binnen de Groene Groeiregio worden ontwikkeld. We werken dan ook nauw samen met deze opgave. Zo kan het raamwerk bijdragen aan het integraal afwegen van ruimteclaims en het uitlokken van investeringen in het 'groen' en 'blauw' van de Groene Metropoolregio.

## RESULTATEN 2022

### GROEN-BLAUW RAAMWERK

Maken van een groen-blauw raamwerk: een kaart met de huidige natuurgebieden, biodiversiteit, cultuurhistorisch erfgoed en landschapszones, het gebruik daarvan en de mogelijkheden voor versterking, verbinding en uitbreiding. Daarbij op zoek gaan naar koppelkansen met bijvoorbeeld landbouw, natuur, energietransitie, woningbouw, klimaatadaptatie, waterberging, recreatie en toerisme. Aangeven waar keuzes nodig zijn. Raamwerk gebruiken voor investeringen na 2022. Gebruik maken van de ruimtelijke plannen, projecten en kaarten die er al liggen: de streekgidsen die de provincie ontwikkelt, de recreatiezonering die voor de Veluwe(zoom) wordt uitgewerkt en projecten als het Living Lab Ooijpolder voor biodiversiteitsherstel. Verbinding leggen met het speerpunt Duurzaam toerisme, waarin spreiding van toeristische druk een belangrijk thema is. Aansluiten bij de belevingsgebieden die we binnen Duurzaam toerisme bepalen.

Groen-blauw raamwerk	2021 2 <sup>e</sup> helft	2022 1 <sup>e</sup> helft	2 <sup>e</sup> helft	2023 1 <sup>e</sup> helft	2 <sup>e</sup> helft
Maken groen-blauw raamwerk					
Investeren in groen en blauw van de regio (in/samen met opgave Groene Groei en partners)					

#### SPEERPUNT 4

# STERKE CULTURELE INFRASTRUCTUUR

#### OVER VIJF JAAR:

- Hebben we een duurzame culturele infrastructuur, waarbinnen cultureel aanbod wordt verzorgd dat past bij de vraag en het profiel van de regio.
- Participeren inwoners en bezoekers van de regio actief en passief in cultuur en bereiken we steeds meer verschillende doelgroepen.



De 'regio 025' heeft een eigen culturele signatuur en kracht. De complete culturele keten is in de regio aanwezig: een brede basis van amateurkunst, cultuureducatie, een innovatief middensegment en een top van instellingen van bovenregionaal belang. Deze onderdelen hangen samen en inspireren elkaar. Cultuur draagt zo bij aan leefbaarheid en levendigheid van de regio, een gunstig vestigingsklimaat, aan sociale cohesie en inclusie en aan een vitale toeristische sector. Wij versterken deze keten in zijn geheel en in samenhang.

Als startpunt gebruiken we het Transformatievoorstel Cultuurregio 025. Het transformatievoorstel is gemaakt door 15<sup>4</sup> regio-gemeenten, met ideeën uit de culturele sector, op uitnodiging van de provincie Gelderland in het kader van de COVID-19 crisis. Met het Transformatievoorstel ligt er een stevig en gedragen begin van brede regionale samenwerking, gericht op blijvende structuurversterking. Die basis gebruiken we om de regionale samenwerking verder uit te bouwen. We verbreden het voorstel waar gewenst naar niet betrokken gemeenten, zoeken financieringsmogelijkheden, voeren het uit en maken een visie en investeringsplan voor 2022 en verder. Zo maken we onze inzet voor de regionale infrastructuur concreet, om snel en flexibel in te kunnen inspringen op nieuwe kansen en externe (financierings)mogelijkheden.

Cruciaal hierbij is de samenwerking met de provincie: alleen in partnerschap kunnen we het Transformatievoorstel realiseren. De gesprekken hierover lopen nog. De resultaten hiervan nemen we mee in de uitvoering van deze agenda.

<sup>4</sup> De provincie heeft om praktische redenen Doesburg en Montferland bij een andere regio ingedeeld, Mook en Middelaar ligt in een andere provincie.

## RESULTATEN 2022

### REGIONALE VISIE OP DE VERSTERKING VAN DE REGIONALE CULTURELE INFRASTRUCTUUR (INCLUSIEF CULTUUREDUCATIE)

Op basis van het Transformatievoorstel werken aan een door alle regiogemeenten en de culturele sector gedragen visie op de versterking van de regionale culturele infrastructuur, inclusief cultuureducatie (zowel op school als in de vrije tijd).

### REALISATIE TRANSFORMATIEVOORSTEL

Maken van samenwerkingsafspraken over het Transformatievoorstel met de provincie en andere partners, het zoeken van financieringsmogelijkheden en het uitvoeren van de maatregelen en acties die daaruit voortvloeien. Mits de financiering rond komt, betekent dit werken aan activiteiten die de culturele keten van top- en middensegment, cultuureducatie en amateurkunst duurzaam versterken.

### INVESTERINGSPLAN CULTURELE INFRASTRUCTUUR NA 2022

Maken van een investeringsplan voor de culturele infrastructuur na 2022: hoe ziet onze toekomstige regionale infrastructuur eruit, welke investeringen zijn nodig en waar willen we als regio op in zetten voor de langere termijn? Gebruik maken van de inventarisatie van Cultuur Oost van de bestaande infrastructuur.

Sterke culturele infrastructuur	2021 2 <sup>e</sup> helft	2022 1 <sup>e</sup> helft	2 <sup>e</sup> helft	2023 1 <sup>e</sup> helft	2 <sup>e</sup> helft
Maken regionale visie culturele infrastructuur (incl. cultuureducatie)					
Realiseren transformatievoorstel					
Maken investeringsplan na 2022					
Uitvoeren investeringsplan					

# GROENE GROEIREGIO

## **OVER VIJF JAAR:**

Regisseren wij samen de groei in de regio. Op zo'n manier dat wij de balans tussen stedelijke ontwikkeling, het natuurlijke landschap en de ontspannen leefkwaliteit behouden.



# AMBITIE & SPEERPUNTEN

## Speerpunten Groene Groeiregio

- 1 Wonen in balans: Versnellen van de woningbouw
- 2 Leefomgeving: Verbinden van de ruimtelijke opgaven

De regio Arnhem-Nijmegen heeft te maken met een grote verstedelijkingsopgave; een groei van woon- en werklocaties. Deze opgave zet in op het bieden van voldoende (betaalbare) woningen, voor specifieke doelgroepen en tegelijkertijd verantwoord omgaan met de schaarse ruimte, zodanig dat deze groei het landschap versterkt ten behoeve van mens en natuur.

Voor de Groene groeiopgave staan twee belangrijke instrumenten centraal: de uitvoering van de Woondeal om op korte termijn (nadruk tot 2025) de woningbouw te versnellen en de Verstedelijkingsstrategie die inzicht geeft in de woon- en werklocaties tot 2040, rekening houdend met aspecten op het gebied van economie, leefomgeving, mobiliteit en wonen.

## VERSNELLINGSOPGAVE

De versnellingsopgave is actueel. In de Woondeal zijn afspraken gemaakt om het woningbouwtekort in te lopen door de realisatie van 35.000 woningen (tot 2030). Een flinke opgave dat van gemeenten (nog) meer uitvoeringskracht vraagt. Met de regionale woningmarktmonitor en een kennisbank met relevante informatie en regelingen biedt de Groene groeiregio gemeenten en andere belanghebbenden inzicht in de woningbouwontwikkeling en is informatie centraal te vinden. Daarnaast biedt de regionale inzet van experts op het gebied van stikstof, arbeidsmigranten en een intermediair voor

woningbouwversnelling gemeenten ondersteuning op een aantal thema's die spelen binnen de woningbouwopgave.

De krapte van ambtelijke adviseurs in het fysieke domein is een belemmering. Speciaal voor hun versnellingsopgave kunnen gemeenten vanaf het derde kwartaal 2021 een beroep doen op een regionale flexpool met expertise op het gebied van ruimtelijke ontwikkeling: planeconomie, gebiedsontwikkeling en juridische aspecten. Deze mensen bieden gemeenten in huis ondersteuning bij het ontwikkelen van versnellingslocaties<sup>5</sup>.

## RUIMTELIJKE COÖRDINATIE

Naast de grote woningbouwopgave komen ook andere ruimtelijke opgaven op ons af. De Groene groeiregio heeft een coördinerende functie voor de vijf opgaven van de Groene Metropoolregio. Zij heeft tot taak het in beeld brengen en verbinden van de ruimtelijke aspecten. Door deze aan elkaar te 'koppelen' ontstaat synergie en waardoor de kwaliteit van de leefomgeving (inclusief natuur en landschap) wordt versterkt. De uitdaging is daarbij de unieke profielen van de verschillende gemeenten binnen onze regio te gebruiken. Sturen op en realisatie van dergelijke koppelkansen vraagt om samenwerking: intergemeentelijk en met onze partners. Het integraal benaderen van de ruimtelijke opgaven vraagt commitment van gemeenten. De Groene groeiregio ondersteunt gemeenten hierbij door de

<sup>5</sup> Aangewezen grotere woningbouwplannen waar vóór 2025 woningen worden gerealiseerd.

inzet van regelgeving, financiële middelen, investeringen, kennisdeling en netwerk van de provincie en het Rijk.

Wij ontwikkelen samen met gemeenten inspirerende toekomstscenario's en nieuwe beleidsinstrumenten. Dit biedt kennis, inspiratie en bouwstenen die gemeenten kunnen meenemen in eigen beleid.

## **VERSTEDELIJKINGSTRATEGIE- EN AKKOORD**

Samen met de 18 gemeenten van de regio Arnhem-Nijmegen en de gemeenten in de regio Foodvalley is in 2021 een Verstedelijkingstrategie opgesteld: ontwerpend onderzoek, integraal aangevlogen via verschillende bouwstenen. Op basis van deze strategie wordt begin 2022 een Verstedelijkingsakkoord (uitvoering van de ambities) gesloten tussen de regio's, de provincie en het Rijk.

Met het sluiten van een Verstedelijkingsakkoord met Rijk en de provincie spannen wij ons in om investeringen naar de regio toe te halen. Hiervoor brengen wij samen met gemeenten gebiedsgerichte investeringen in kaart om woningbouwlocaties voor de middellange termijn te faciliteren, waarbij de besluitvorming over plannen en projecten bij gemeenten en provincie onaangetaast blijft. Een regionale investeringsagenda brengt de totale regionale investeringsstrategie in kaart.

## **BESTUURLIJKE DRUKTE VERMINDEREN**

De huidige structuur rondom ruimtelijke ontwikkeling is complex met veel bestuurlijke en ambtelijke overlegtafels. Er is in 2021 een nieuw regionaal - ambtelijke, management en bestuurlijk - platform Groene Groei ingericht waar op een effectieve manier informatie aangaande de speerpunten Groene groei regio wordt gedeeld. Dit ontwikkelen wij in 2022 verder door. In dit platform gaan wij ook in overleg met de provincie Gelderland over de ontwikkeling van één regionale woonagenda.

De meerwaarde van regionaal samenwerken binnen de Groene groeiopgave is onder meer:

- Ondersteuning bij de versnellingsopgave van de woningbouw;
- De integrale benadering van de ruimtelijke opgaven en bouwstenen die gemeenten kunnen gebruiken voor eigen omgevingsbeleid;
- Gezamenlijk onderzoek, regionaal dashboards zoals de regionale woningmarktmonitor;
- Partnerschap met provincie, Rijk;
- Aantrekken van (overheids-)investeringen en multipliereffect van andere investeringen;
- Oplossingen bieden voor de krapte van ambtelijke capaciteit in het fysieke domein;
- Delen van informatie, kennis en een breed netwerk van publieke en private partijen.

# PARTNERS

## **WOONDEAL REGIO ARNHEM-NIJMEGEN**

In de Woondeal regio Arnhem-Nijmegen bundelen de 18 gemeenten van de Groene Metropoolregio, de provincie en het Rijk langjarig hun krachten. Zij doen dit samen met een breed netwerk van partijen bestaande uit woningcorporaties, (bouw)ontwikkelaars, kennisinstellingen en maatschappelijke organisaties. De samenwerking vindt plaats via de zogenaamde publieke private Tmpotafels. De NEPROM, Bouwend Nederland, IVBN, Woonkr8 en NS steunen de Woondeal.

## **VERSTEDELIJKINGSSTRATEGIE ARNHEM NIJMEGEN FOODVALLEY**

De Verstedelijkingsstrategie is een opgave waarin meerdere partijen samenwerken. De partners die hierbij betrokken zijn, zijn het Rijk (ministeries van BZK en IW, LNV en EZK), de provincie Gelderland en de Groene Metropoolregio Arnhem-Nijmegen en de regio Foodvalley.

## **RIJK**

De Groene groeiregio is een vaste gesprekspartner met het Rijk in trajecten als de Woondeal en het Verstedelijkingsakkoord. Het zijn jaarlijks terugkerende agendapunten voor het Bestuurlijk overleg (BO) Leefomgeving en BO Mirt-Oost. Tijdens de overleggen in 2020 en 2021 is de voorbereiding getroffen voor het te sluiten Verstedelijkingsakkoord in 2022.

## **PROVINCIE GELDERLAND**

De provincie Gelderland is partner in de uitwerking en uitvoering van de Woondeal en de Verstedelijkingsstrategie. Samen streven wij dezelfde doelen na. Door haar expertise en capaciteit in te brengen en met verschillende programma's als het Actieplan Wonen, SteenGoed Benutten, Wijk van de Toekomst, Gelderse proeftuin (Smartpolder Arnhem), Citydeal, Leefbaarheid of mobiliteit draagt de provincie hieraan bij. De Groene Metropoolregio en de provincie werken samen aan Woonagenda's. Daarnaast werken wij samen bij inzichtelijk maken van de ruimtelijke opgaven en in profilering.

## **THE ECONOMIC BOARD**

The Economic Board (TEB) is op onderdelen betrokken bij de uitvoering van beide speerpunten. Haar betrokkenheid komt vooral terug bij haar inbreng van kennis en goede voorbeelden vanuit bedrijfsleven en onderwijs. Haar ambassadeurschap en brede netwerk is waardevol voor het onder de aandacht brengen van de Groene groei-gedachte.

## **WERKEN IN GELDERLAND**

De regio zet zich samen met haar partners in om de krapte van ambtelijk adviseurs in het fysieke domein structureel te verbeteren. Naast het beschikbaar stellen van (financiële) middelen door provincie en Rijk ondersteunt Werken in Gelderland met onder andere een scholingsprogramma voor starters en een digitale pool voor bestaande medewerkers. De instrumenten voorkomen dat gemeenten concurreren om nieuwe medewerkers en/of dat ervaren medewerkers de regio verlaten.

## SPEERPUNT 1

# WONEN IN BALANS: VERSNELLEN VAN DE WONINGBOUW

### OVER VIJF JAAR:

- Zijn er meer groene, gedifferentieerde en duurzame wijken en dorpskernen.
- Zijn er meer betaalbare (koop)woningen.
- Wordt 25% van de woningen circulair gebouwd.
- Zijn er 20.000 woningen bijgebouwd.
- Zijn er meer woningen beschikbaar voor specifieke doelgroepen, zoals voor ouderen, arbeidsmigranten, jongeren.
- Zijn er breed inzetbare, flexibele huisvestingsconcepten gerealiseerd door de toepassing van innovatieve bouwconcepten.



Dit speerpunt richt zich op het inlopen van het woningbouwtekort door de realisatie van 35.000 woningen op de korte (2025) en middellange termijn (2030) en het regionaal organiseren van een meer continue woningbouwproductie. Hierbij wordt uitvoering gegeven aan de afspraken uit de Woondeal. Door deze langdurige samenwerkingsagenda hebben gemeenten met voorrang toegang tot provinciale en nationale regelingen, nieuwe instrumenten, een breed kennisnetwerk, financiële middelen en investeringen. De afspraken zijn gericht op het versnellen van de woningbouwproductie, het toevoegen van betaalbare en circulaire woningen, het natuur inclusief en klimaat adaptief bouwen en het zorgen voor toekomstbestendige en gedifferentieerde wijken voor alle doelgroepen. Voor het tot uitvoering brengen van alle afspraken in de Woondeal is in 2020 een uitvoeringsplan opgesteld.

**Alle partijen die erbij betrokken zijn zien de urgentie en de complexiteit van de problematiek en de slaan de handen ineen. Dit moet ook om kennis te delen en een vuist te maken naar het landelijke politieke bestel: als regio jezelf op de kaart zetten.**

*- Henri Schimmel senior ontwikkelmanager bij BPD Gebiedsontwikkeling*

## RESULTATEN 2022

### UITVOERINGSKRACHT WOONDEAL VERGROOT

Door in te zoomen op de vijf deelgebieden: Arnhem, Nijmegen, Oost (Liemers), Noord-Midden en Zuid wordt doelgerichter uitvoering gegeven aan de versnellingsopgave. De focus komt nadrukkelijker te liggen op de versnellingslocaties: de concretisering en uitvoering van de plannen. Voor vergroten van de organisatie- en uitvoeringskracht van de Woondeal wordt in de tweede helft van 2021 een programmanager aangetrokken. Daarnaast maken wij in 2022 met het Rijk en de provincie afspraken over de inzet van regelingen en financiën voor 2023 en verder.

### PARTNERSCHAP MET WONINGCORPORATIES VERSTERKT

Door het versterken van het partnerschap met (het collectief van) woningcorporaties worden efficiency voordelen behaald. Speerpunten liggen onder andere op het gebied van flexwonen en conceptueel bouwen. Bekeken wordt welke kansen er liggen voor gezamenlijke inkoopstroomstromen en het ontwikkelen van standaardisatie van productmarktcombinaties.

### CIRCULAIR EN CONCEPTUEEL BOUWEN

Onze opdracht uit de Woondeal is dat vanaf 2025 25% van de nieuwe woningen circulair gebouwd worden. Samen met de Circulaire regio gaan we gemeenten hierbij ondersteunen en stimuleren. De Groene groeiregio richt zich vooral op stimuleren (agendasetting) en informeren (kennisdeling) van gemeenten en andere stakeholders. Speciale aandacht gaat daarbij uit naar conceptueel en industrieel bouwen. Rondom bouwen zijn veel ambities: natuur en klimaat adaptief bouwen, energieneutraal, circulair en ook nog betaalbaar. Een kwartiermaker gaat aan de slag om te onderzoeken welke slimme bouwconcepten er zijn met een evenwicht in deze doelstellingen.

Versnellen woningbouw	2021 2 <sup>e</sup> helft	2022 1 <sup>e</sup> helft	2 <sup>e</sup> helft	2023 1 <sup>e</sup> helft	2 <sup>e</sup> helft
Continueren ingezette werkzaamheden 2021					
Uitvoeringskracht Woondeal vergroot					
Partnerschap met woningcorporaties versterkt					
Circulair en conceptueel bouwen					

## SPEERPUNT 2

# LEEFOMGEVING: VERBINDEN VAN DE RUIMTELIJKE OPGAVEN

### OVER VIJF JAAR:

- Staan bij gebiedsontwikkeling natuur, landschap en leefomgeving centraal.
- Hebben wij de ruimtelijke dimensie van alle vijf opgaven binnen de Groene Metropoolregio in beeld.
- Heeft de regio een Verstedelijkingsakkoord met investeringsagenda gesloten.
- Zijn nieuwe (grote) woningbouwlocaties voor de periode 2030-2040 integraal onderzocht, uitgewerkt in lokaal omgevingsbeleid en opgenomen in een regionale investeringsagenda.
- Zijn inspirerende (ruimtelijke) toekomstscenario's voor de lange termijn ontwikkeld.
- Is er meer exposure gerealiseerd over duurzame verstedelijking in de Groene Metropoolregio.



Het motto van de Verstedelijkingsstrategie is 'meer landschap en meer stad'. De Verstedelijkingsstrategie helpt om onze ruimtelijke opgaven goed vorm te geven en om de daarvoor benodigde investeringen te vinden. Aan de hand van een ontwerpend onderzoek worden ontwerpprincipes en een afwegingskader aan gemeenten aangereikt en worden richtlijnen en spelregels beschreven. De Groene groeiregio biedt bouwstenen voor lokaal omgevingsbeleid, de besluitvorming hierover ligt bij gemeenten zelf. Dat is voorzien in het najaar 2021.

De verstedelijkingsopgave wordt uitgewerkt in zogenoemde regionale gebiedsuitwerkingen:

- Liemers
- Rijk van Nijmegen
- Veluwezoom
- Middengebied
- De sleutelgebieden Arnhem Oost en Nijmegen West

Aan de hand van de Verstedelijkingsstrategie en de gebiedsuitwerkingen wordt een regionale investeringsagenda opgesteld. Deze investeringsagenda is een belangrijke inbreng voor een te sluiten Verstedelijkingsakkoord.

De Verstedelijkingsstrategie helpt de Groene groeiregio bij haar coördinerende functie voor de vijf opgaven van de Groene Metropoolregio in het samenbrengen en verbinden van de ruimtelijke opgaven. Bijvoorbeeld de ruimtelijke vertaling van de energieopgave, het ontwikkelen van een landschappelijk recreatief raamwerk en de additionele mobiliteitsbehoefte bij de toename van woningen. Versterking van de kwaliteit van de leefomgeving (inclusief natuur en landschap) staat hierbij centraal.

## RESULTATEN 2022

### VERSTEDELIJKINGSSTRATEGIE: SLUITEN VERSTEDELIJKINGSAKKOORD

In 2022 sluiten wij een Verstedelijkingsakkoord. Wij ondersteunen gemeenten bij de vertaling van de uitgangspunten van de Verstedelijkingsstrategie en de afspraken uit het Verstedelijkingsakkoord in gebiedsuitwerkingen, naar Omgevingsvisies of ander ruimtelijk beleid.

### DASHBOARD 'DE STAAT VAN DE REGIO' ONTWIKKELD

Wij beschikken over een interactief dashboard gericht op nieuwe trends en ontwikkelingen van de verschillende ruimtelijke opgaven van de GMR. Om vervolgens hier samen het gesprek te voeren over scenario's en keuzes.

### OMGEVINGSSCAN 'KWALITATIEF BOUWEN' UITGEVOERD

Samen met de opgave Circulaire regio, de provincie Gelderland en TEB onderzoeken wij welke innovaties er zijn op het gebied van conceptueel en industrieel bouwen, circulair en natuur inclusief en klimaat adaptief.

### ACTIEF PARTNERSCHAP GROENE GROEIREGIO VERGROOT

Het realiseren van integrale duurzame verstedelijking kunnen wij alleen in nauwe samenwerking met onze partners. Investerings en regelingen zijn nodig voor het creëren van stikstofruimte, het verbeteren van ons vestigingsklimaat en het optimaliseren van natuur en biodiversiteit. Om de juiste woningen op de beste plek betaalbaar te bouwen, moeten gemeenten financieel in staat zijn gebiedsontwikkeling uit te voeren en moeten eventuele onrendabele toppen gefinancierd worden. De Woondeal en Verstedelijkingsstrategie zijn hierin belangrijke kansen. Het vergroten van onze zichtbaarheid en partnerschap heeft continue onze aandacht en stellen daarvoor jaarlijks een lobbyplan op.

Verbinden van de ruimtelijke opgaven	2021 2 <sup>e</sup> helft	2022 1 <sup>e</sup> helft	2022 2 <sup>e</sup> helft	2023 1 <sup>e</sup> helft	2023 2 <sup>e</sup> helft
Verstedelijkingsstrategie: sluiten Verstedelijkingsakkoord					
Dashboard 'De staat van de Regio' ontwikkeld					
Omgevingsscan 'kwalitatief bouwen' uitgevoerd					
Actief partnerschap Groene groeiregio vergroot					

# FINANCIËLE PARAGRAAF

## ALGEMEEN

In deze financiële paragraaf lichten we toe welke middelen nodig zijn om de opgaven uit te voeren in 2022 en welke bijdragen van derden al beschikbaar zijn of verwacht worden.

We presenteren een financieel beeld van de verwachte kosten 2022. De jaren daarna zijn nog onzeker en om die reden niet ingevuld. De tabellen zijn een actualisering van de begroting 2022.

Enkele algemene uitgangspunten die we gehanteerd hebben, zijn:

- Gemeenten krijgen een vergoeding voor capaciteit van mensen die een substantieel deel van hun tijd besteden aan de regionale opgave. Dit zijn bijvoorbeeld de speerpuntcoördinatoren.
- De capaciteit van de opgavemanager is in de begroting verdeeld over algemeen opgave-management en de speerpunten. Dit is omdat de opgavemanagers ook werk doen voor de verschillende speerpunten.
- Naast capaciteit is (proces)geld nodig om externe expertise in te huren of bepaalde specifieke activiteiten uit te voeren. Het gaat veelal om voorbereidend werk om de doelen van de opgaven in de jaren hierna te kunnen realiseren. Dit vraagt om onderzoek, verkenningen, lobby, een stevige basis leggen voor kennisuitwisseling en kennisverwerving als ook onderzoek naar de mogelijkheden van externe financiering. We gebruiken deze inzet dan ook nadrukkelijk om mogelijkheden voor financiering door andere partijen te creëren.
- Als uit de consultatieronde is gebleken dat er gemeenten voornemens zijn niet mee te doen met een opgave, zijn de kosten naar beneden bijgesteld. Hiermee bereiken we dat de inwonerbijdrage niet omhoog hoeft, als deze gemeenten inderdaad besluiten niet mee te doen.

- Zoals in de inleiding is aangegeven, wil de provincie Gelderland financiële middelen beschikbaar te stellen voor de realisatie van de doelen van de samenwerking tussen provincie, The Economic Board en de Groene Metropoolregio en dus voor de doelen binnen deze regionale agenda. De provincie zal per project/initiatief afwegen of en hoe het project bijdraagt aan de verschillende provinciale doelen. De provincie streeft ernaar om in 2022 de bijdrage van de gemeenten aan de vijf opgaven van de Groene Metropoolregio te verdubbelen. Daar waar we in afstemming met de provincie al een concrete invulling van de bijdrage aan de opgave hebben, is deze hieronder opgenomen in de begrotingen van de opgaven.

## VERBONDEN REGIO

### Kosten

De regio Arnhem-Nijmegen werkt sinds 2019 met een regionaal Mobiliteitsfonds. Dit fonds wordt gevoed door de 18 gemeenten en voor een deel door andere partners<sup>6</sup>. Het huidige regionaal Mobiliteitsfonds gaat per 1-1-2022 over van de gemeente Nijmegen naar de Groene Metropoolregio Arnhem-Nijmegen. Voor 2022 zien wij een vergelijkbare opgave en inzet vanuit de verbonden regio als in 2021. Om de opgaven te kunnen realiseren is een werkbudget nodig van €1.022.000. Dit betekent dat wij uitgaan van €1,30 per inwoner per gemeente. 1/3 van dit bedrag is inzet op capaciteit. Voor 2022 is voor deze opgave aan capaciteit 1,0 fte voor de opgavemanager, 0,4 fte voor procesondersteuning (ondergebracht bij het regiobureau), 0,2 voor strategie en 1,9 fte voor de speerpuntcoördinatoren opgenomen in onderstaande begroting. Daarbij is onder de speerpunten een post 'algemeen' opgenomen voor kosten die niet specifiek aan een speerpunt zijn te relateren maar ten dienste staan voor alle speerpunten. Het gaat daarbij om activiteiten zoals een opga-



vegerichte uitwerking van Europa, onze lobbyactiviteiten en middelen voor promotie en communicatie als ook verwachte kosten voor bredere beleidsvragen en monitoring.

### **(Potentiële) opbrengsten**

Binnen de uitwerkingen van de speerpunten zien wij een sterke (financiële) samenwerking met vooral de provincie Gelderland. Een groot aantal processen wordt mede door de provincie Gelderland gefinancierd en mogelijk gemaakt, waarbij co-financiering vanuit de regio wenselijk is (zo heeft de provincie Gelderland een financiële bijdrage toegezegd voor de economische analyse ICE, verkenning westflankroute Fiets, de meerjarige agenda Hubs & knooppunten). Ook in 2022 heeft de provincie toegezegd in voorkomende gevallen samen te willen optrekken, o.a. bij het uitwerken van de regionale agenda's (fiets, verkeersveiligheid, Hubs & knooppunten, Slim & Schoon Onderweg), maar ook het verder uitwerken (verkennen) van regionale projecten.

Ter toelichting de co-financiering die voor 2021 voorzien is en de verwachting voor 2022:

- Voor het deelprogramma Slim & Schoon Onderweg is in 2021 co-financiering vanuit het Ministerie van I&W, provincie Gelderland, gemeenten en werkgevers voorzien van €1,15 miljoen, naast een bijdrage vanuit het regionaal mobiliteitsfonds van €270.000. In de loop van dit jaar zal duidelijk worden in hoeverre de regio in 2022 weer subsidie voor dit programmaonderdeel kan krijgen. Vooralsnog wordt uitgegaan van een vergelijkbaar bedrag als in 2021.
- Voor de regionale agenda fiets is begin 2021 een uitvoeringsagenda 21-22 gemaakt. Voor het jaar 2021/2022 staat er in de regio voor €12,7 miljoen aan fietsinvesteringen op stapel, waarvoor het plan uitvoeringsgereed is en de gemeentelijke bijdrage beschikbaar. De Groene Metropoolregio heeft een verzoek gedaan aan de provincie Gelderland om €6



miljoen euro beschikbaar te stellen om deze projecten in 2021-2022 uit te kunnen voeren. De projecten bestaan uit aanleg en verbeteringen aan bestaande snelfietsroutes, het realiseren van doorfietsroutes, fietsparkeren en een aantal overige fietsroutes.

- In de loop van 2021 zullen ook uitvoeringsagenda's worden voorbereid die uiteindelijk leiden tot een investeringsagenda (hubs & knooppunten, verkeersveiligheid). Vooralsnog wordt ingeschat dat voor uitvoering 2022 een bedrag van €4 miljoen kan worden verwacht vanuit de provincie Gelderland voor de implementatie Hubs & Knooppunten en €2,5

miljoen voor projecten verkeersveiligheid. Voor het Hoogwaardig openbaar vervoer is reeds een uitvoeringsagenda beschikbaar, die afhankelijk van de beschikbare middelen kan leiden tot gerichte implementatie (voor 2022 wordt gesproken over een bedrag van €7,5 miljoen (100% subsidie))<sup>7</sup>. De provincie Gelderland heeft aangegeven dat subsidie mogelijk is als het project onderdeel uitmaakt van de regionale geprioriteerde agenda.

Verbonden regio	taakveld		2022 (juli)	2022 (nieuw)
Algemeen		0.4	150.000	150.000
Speerpunten				
Algemeen		2.1	107.000	107.000
Gebiedsgerichte corridoraanpak		2.1	125.000	125.000
Mobiliteitshubs en knooppunten		2.1	95.000	95.000
Regionaal (snel)fietsnetwerk		2.1	180.000	180.000
Gedragsaanpak duurzame mobiliteit		2.1	320.000	320.000
Veiligheid		2.1	45.000	45.000
Lasten			1.022.000	1.022.000
Algemeen	0.4			
Speerpunten				
Algemeen	2.1			
Gebiedsgerichte corridoraanpak	2.1			
Mobiliteitshubs en knooppunten	2.1			
Regionaal (snel)fietsnetwerk	2.1			
Gedragsaanpak duurzame mobiliteit	2.1			
Veiligheid				
Baten				
Saldo			1.022.000	1.022.000
Dekking extern (.....)				
Dekking opgavegeld (inwonerbijdrage)			1.022.000	1.022.000
Bijdrage per inwoner in euro's			1,30	1,30

<sup>7</sup> De Groene Metropoolregio Arnhem Nijmegen is nog in gesprek met de provincie Gelderland over de te hanteren subsidiebijdrage. Het gaat hierbij om fietsprojecten, de projecten verkeersveiligheid en Hubs & knooppunten. Voor HOV-projecten heeft de provincie Gelderland aangegeven dat het gaat om een 100%-subsidie.

## PRODUCTIEVE REGIO

### Kosten

Voor 2022 is voor deze opgave aan capaciteit 1 fte voor de opgavemanager, 0,4 fte voor procesondersteuning (ondergebracht bij het regiobureau) en 1,4 fte voor de speerpuntcoördinatoren opgenomen in onderstaande begroting. Uitgaande van de in deze agenda benoemde acties en fasering, begroten wij voor 2022 een totaal van €190.000 voor proceskosten.

Ervan uitgaande dat alle gemeenten zich inschrijven voor de Productieve regio is voor 2022 de bijdrage per inwoner 73 cent, inclusief het RPW. Gemeenten die niet intekenen voor deze opgave zijn wel verplicht voor 2022 16 cent per inwoner voor het RPW bij te dragen. De jaarlijkse kosten voor het RPW gaan overigens omlaag van €175.000 per jaar (22 cent per inwoner) naar €125.000 per jaar (16 cent per inwoner) omdat de ondersteuning van dit traject vanaf 1 juli 2021 door de Groene Metropoolregio wordt gedaan.

### (Potentiële) opbrengsten

De benodigde capaciteit voor de uitvoering en ontwikkeling van plannen die voortkomen uit de lobby zijn erop gericht om externe gelden naar de regio te halen. Wij zetten ons actief in op het binnenhalen van externe gelden om te investeren in onze economie.

Capaciteit, procesgeld en projectgeld kunnen ook geleverd worden door onze samenwerkingspartners. Voor bestaande projecten gebeurt dit ook al. De provincie Gelderland heeft in diverse projecten al geïnvesteerd, waaronder €4,6 miljoen in Connectr. De ambities binnen de speerpunten sluiten goed aan bij de doelstellingen van de provincie. Waar nodig sluit de provincie aan bij ambtelijke werkgroepen. Zo dragen zij in capaciteit, kennis en kunde bij aan de opgave. Hierover (en voor toekomstige projecten) maken we nog afspraken met de provincie. Dat geldt ook voor de andere samenwerkingspartners zoals TEB.

Productieve regio	taakveld		2022 (juli)	2022 (nieuw)
Algemeen		0,4	60.000	60.000
Speerpunten				
Ondernemerschap in mkb		3,1	99.500	99.500
Human capital - onderwijs en arbeidsmarkt		3,1	99.500	99.500
Ontwikkeling van (inter)nationale clusters		3,1	99.500	99.500
Versterking duurzame logistiek		3,1	91.500	91.500
Toekomstbestendige werklocaties		3,1	125.000	125.000
Lasten			575.000	575.000
Algemeen	0,4			
Speerpunten				
Ondernemerschap in mkb	3,1			
Human capital - onderwijs en arbeidsmarkt	3,1			
Ontwikkeling van (inter)nationale clusters	3,1			
Versterking duurzame logistiek	3,1			
Toekomstbestendige werklocaties	3,1			
Baten				
Saldo			575.000	575.000
Dekking extern (.....)				
Dekking opgavegeld (inwonerbijdrage)			575.000	575.000
Bijdrage per inwoner in euro's			0,73	0,73

## CIRCULAIRE REGIO

### Kosten

In 2022 is 1,0 fte voor de opgavemanager en 0,8 fte voor de speerpuntcoördinatoren begroot. We verwachten dat ook onze partners, zoals de provincie, TEB en enkele andere partners een bijdrage in capaciteit leveren aan deze opgave. Hierover maken we nog nadere afspraken. Daarnaast komen uit een aantal activiteiten kosten voort voor onderzoeken, verkenningen, communicatie en ICT kosten die bij de speerpunten zijn begroot. Uitgaande van de in deze agenda benoemde acties en fasering, bedragen de totale kosten voor 2022 €602.500.

In 2020 hebben 15 gemeenten ingestemd met een meerjarig Uitvoeringsprogramma Grond, Weg- en Waterbouw. Het project is gestart en loopt door t/m 2022. De financiële verrekening van gemeenten wordt verdeeld over de jaren 2021 en 2022 (2 x €62.500). De bijdrage voor 2022 is in de inwonerbijdrage versleuteld. Niet deelnemende gemeenten krijgen een evenredige korting. De provincie draagt eveneens bij in de kosten (€75.000).

In het recente verleden hebben 17 regiogemeenten deel genomen aan het gezamenlijk inkopen van elektriciteit en aardgas en het verduurzamen daarvan. Onder voorwaarden kan het contract duurzame elektriciteit worden voorgezet. De inkoop van aardgas dient opnieuw opgestart te worden. In 2021 moeten daarvoor de uitgangspunten op het gebied van duurzaamheid worden bepaald. Daarna volgt in 2022 het aanbe-

stedingsproces zelf. De kosten voor de voorbereiding in 2021 zijn begroot op €60.000. De kosten voor het aanbestedingsproces zelf zijn in de inwonerbijdrage voor 2022 opgenomen (€45.000).

### (Potentiële) opbrengsten

Zoals hierboven genoemd, draagt de provincie bij aan het meerjarig Uitvoeringsprogramma Grond, Weg- en Waterbouw (€75.000).

Op welke wijze we de projectorganisatie RES kunnen continueren is nu nog niet in te schatten doordat het Rijk nog geen helderheid heeft gegeven over de financiering van de vervolgfase. De provincie is gevraagd hierbij financieel te ondersteunen, zodat we de kern van de projectorganisatie kunnen behouden.

In de bijgestelde begroting 2022 zijn de potentiële opbrengsten nog niet geraamd omdat er nog altijd geen zekerheid is over deze inkomsten. Wel is duidelijk geworden dat de gemeenten Montferland en Mook & Middelaar verwachten niet in te tekenen op deze opgave in 2022. Om de inwonerbijdrage gelijk te houden op 81 cent, is binnen de opgave kritisch gekeken of en waar het minder kan / getemporeerd kan worden. Er is in totaal €35.000 afgeraamd op budgetten binnen de speerpunten "Circulaire economie, grondstoffen en ketens", "Water en klimaatadaptatie" en "Transitie naar duurzame energie". We zijn van mening dat we met deze bijstelling nog altijd onze doelen kunnen halen op deze opgave.

Circulaire regio	taakveld		2022 (juli)	2022 (nieuw)
Algemeen		0.4	60.000	60.000
Speerpunten				
Circulaire bouw en infrastructuur		3.1	147.500	147.500
Circulaire economie: grondstoffen en ketens		2.1	145.000	135.000
Water en klimaatadaptatie		2.1	105.000	85.000
Transitie naar duurzame energie		2.1	180.000	175.000
Lasten			637.500	602.500
Algemeen	0.4			
Speerpunten				
Circulaire bouw en infrastructuur	3.1			
Circulaire economie: grondstoffen en ketens	3.1			
Water en klimaatadaptatie	3.1			
Transitie naar duurzame energie	3.1			
Baten				
Saldo			637.500	602.500
Dekking extern (.....)				
Dekking opgavegeld (inwonerbijdrage)			637.500	602.500
Bijdrage per inwoner in euro's			0,81	0,81*

\* Deze inwonersbijdragen is gebaseerd op het aantal gemeenten dat bij de consultatie (voorjaar 2021) heeft aangegeven waarschijnlijk in te tekenen.

## ONTSPANNEN REGIO

### Kosten

In 2022 hebben we 0,7 fte voor de opgavemanager, 0,8 fte (voor 0,6 fte ondergebracht bij het regiobureau) voor procesondersteuning en 1 fte voor de speerpuntcoördinatoren begroot.

Daarnaast begroten we voor 2022 €355.000 aan proceskosten voor bijvoorbeeld de inhuur van externe expertise, voor analyse, onderzoek en planvorming. Hiermee maken we programma's en projecten concreet en creëren we mogelijkheden voor (co-) financiering van provincie Rijk, Europa en de markt.

### (Potentiële) opbrengsten

We verwachten dat ook onze partners, zoals provincie, TEB en TVAN, een bijdrage in capaciteit zullen leveren aan deze opgave. Hierover maken we nog nadere afspraken.

Zoals aangegeven, heeft de provincie de intentie om zoveel aan de projecten bij te dragen, dat de optelsom uitkomt op een verdubbeling van de bijdragen van de gemeenten aan de opgaven. In afstemming met de provincie, hebben we voor

€132.500 een concrete invulling voor deze intentie. Over het speerpunt Sterke culturele infrastructuur en dan met name over het Transformatievoorstel, moeten we nog nadere afspraken met de provincie maken.

De kosten voor gemeenten voor het uitvoeren van het transformatievoorstel zijn dan ook nog niet opgenomen in deze begroting. We streven ernaar dit zoveel mogelijk binnen reeds beschikbare middelen van gemeenten en met co-financiering van de provincie te financieren. Het uitvoeren van het plan van aanpak voor een recreatief wandel- en fietsroutenetwerk is evenmin opgenomen in deze begroting, omdat we deze kosten nog niet kennen. Ook hier kijken we naar beschikbare gemeentelijke middelen en co-financiering van de provincie.

Een aantal gemeenten twijfelen nog over intekenen op deze opgave in 2022. Om de inwonerbijdrage gelijk te houden op 57 cent, is binnen de opgave kritisch gekeken of en waar het minder kan/getemporiseerd kan worden. Er is in totaal €38.000 afgeraamd, waarbij we rekening hebben gehouden dat 3 gemeenten mogelijk niet intekenen.

Ontspannen regio	taakveld		2022 (juli)	2022 (nieuw)
Algemeen		0.4	60.000	48.000
Speerpunten				
Duurzaam toerisme		5.5	250.000	226.000
Bruisende binnensteden, krachtige kernen		8.1	80.000	91.000
Groen-blauw raamwerk		8.1	95.000	81.000
Sterke culturele infrastructuur		5.5	100.000	101.000
Lasten			585.000	547.000
Algemeen	0.4			
Speerpunten				
Duurzaam toerisme	5.5		75.000	75.000
Bruisende binnensteden, krachtige kernen	8.1		32.500	32.500
Groen-blauw raamwerk	8.1		25.000	25.000
Sterke culturele infrastructuur	5.5			
Baten			132.500	132.500
Saldo*			452.500	414.500
Dekking extern (.....)			132.500	132.500
Dekking opgavegeld (inwonerbijdrage)			452.500	414.500
Bijdrage per inwoner in euro's			0,57	0,57**

\* Dit is inclusief het maken, maar exclusief de uitvoering van het plan van aanpak dekkend recreatief fiets- en wandelnetwerk en exclusief de uitvoering van het transformatievoorstel.

\*\* Deze inwonersbijdragen is gebaseerd op het aantal gemeenten dat bij de consultatie (voorjaar 2021) heeft aangegeven waarschijnlijk in te tekenen.

## GROENE GROEIREGIO

### Kosten

De te maken kosten voor deze opgave zijn gericht op het samenbrengen van de gemeenten, het bieden van een platform voor kennisuitwisseling (zoals dashboards, leveren van expertise en een vraagbaak), het doen van onderzoek en het organiseren van symposia of congressen.

De netto inzet is geraamd op €642.500 voor 2022. Dit komt neer op een inwonerbijdrage van 82 cent.

### (Potentiële) opbrengsten

De gevraagde financiële inzet creëert (meer) mogelijkheden voor financiering vanuit andere partijen naar onze regio Arnhem-Nijmegen. Actuele voorbeelden van dit 'multipliereffect' zijn de korting op de verhuurdersheffing (vergroting investeringscapaciteit corporaties ten behoeve van de bouw van betaalbare huurwoningen), het komende Verstedelijkingsakkoord met het Rijk en recente toekenningen van Woningbouwimpuls-gelden. Het opstellen van Regionale Investeringsagenda's zorgt er bovendien voor dat wij experimenteren met fondsvorming en verevening. Zo verbinden wij de samenwerkende gemeenten met medeoverheden, private en

maatschappelijke partners die - vanuit hun eigen doelstellingen - meewerken en investeren aan de regio Arnhem-Nijmegen.

Binnen onze opgave zijn ook al vastgestelde bijdragen van andere partijen. Vanuit het procesgeld dat door de provincie en het Rijk beschikbaar wordt gesteld voor uitvoering van de Woondeal zijn de kosten in speerpunt 1 (in totaal ca. €650.000) voor een belangrijk deel gedekt. Ten opzichte van het beeld van april zien we dat we een deel van de inzet die we bedacht hadden voor 2021 naar 2022 verschuift. Dit zien we zowel in de kosten als in de baten. Het financiële resultaat van de opgave blijft hetzelfde.

De kosten van de flexpool voor 2021 (€250.000) zijn gedekt uit Rijksregeling 'Specifieke Uitkering Flexibele Inzet Ondersteuning Woningbouw' (FIOW). Er is een uitgebreide begroting beschikbaar voor de Woondeal als ook voor de uitwerking van de overige speerpunten. Voor het jaar 2022 spannen we ons in voor nog eens €250.000 uit deze regeling voor de flexpool. Deze bijdrage is nog niet hard en om die reden niet meegenomen in de dekking.

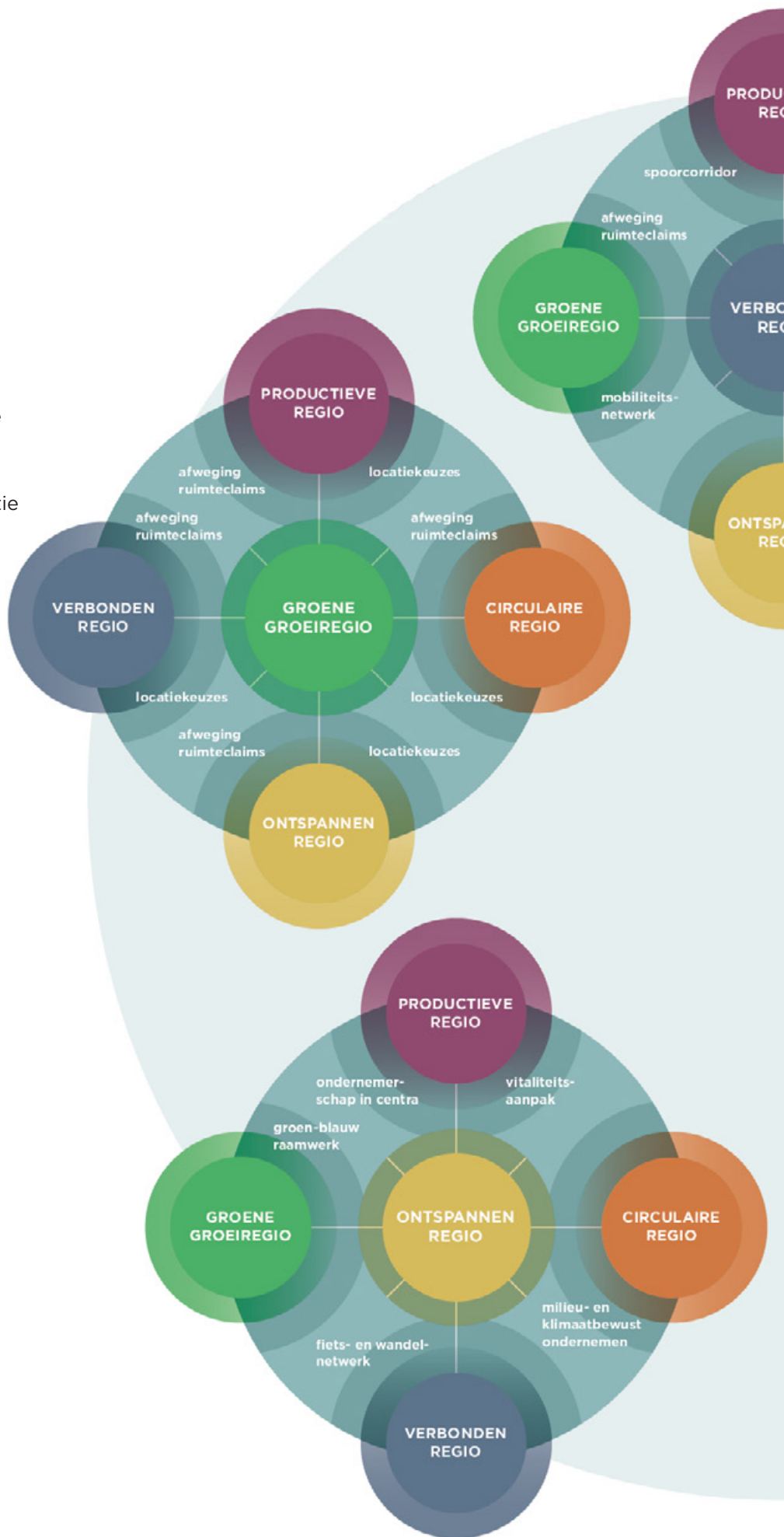
Groene groeiregio	taakveld		2022 (juli)	2022 (nieuw)
Algemeen		0.4	60.000	100.000
Speerpunten				
Versnelling / wonen in balans		8.1	475.000	647.500
Leefomgeving: integraal ruimteclaims afwegen		8.2	307.500	370.000
Agglomeratiekracht - Groene Metropoolregio		3.1	150.000	
Lasten			992.500	1.117.500
Algemeen				
Speerpunten				
Versnelling / wonen in balans	8.1		350.000	475.000
Leefomgeving: integraal ruimteclaims afwegen	8.2			
Agglomeratiekracht - Groene Metropoolregio	3.1			
Baten			350.000	475.000
Saldo			642.500	642.500
Dekking extern (.....)			350.000	475.000
Dekking opgavegeld (inwonerbijdrage)			642.500	642.500
Bijdrage per inwoner in euro's			0,82	0,82

# BIJLAGE 1

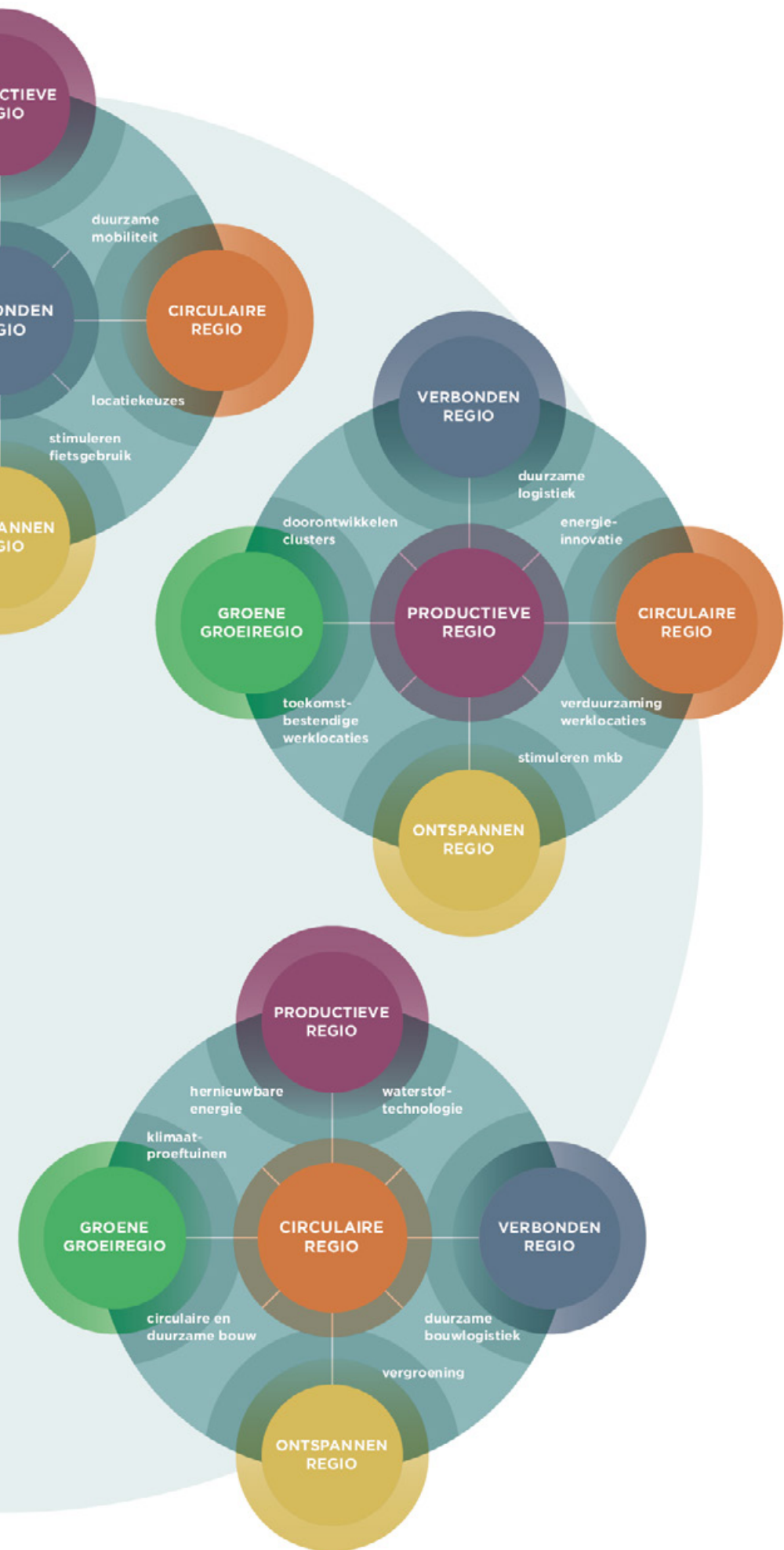
## SAMENHANG OPGAVEN

De vijf opgaven hebben samenhang met elkaar. Wij zorgen ervoor dat we zaken integraal aanpakken, zonder dingen dubbel te doen.

Deze infographic laat zien over welke thema's afspraken zijn gemaakt en welke opgave leidend is. De Groene groeiregio heeft een bijzondere functie als integrerende opgave.







# BIJLAGE 2

## BESTUURLIJKE OPGAVETEAMS

Verbonden regio	Productieve regio
<p><b>Roeland van der Zee</b> (wethouder Arnhem) a.i.  <b>Igor van der Valk</b> (Lingewaard)  <b>Johan Leferink</b></p>	<p><b>Jan van Dellen</b> (wethouder Arnhem)  <b>Peter Werkman</b> (Doesburg)  <b>Jolanda van Rensch</b></p>
<p><b>Gebiedsgerichte corridoraanpak</b>            - R. van der Zee (Arnhem)            - P. Loermans (Wijchen)            - J. Wijnia (Nijmegen)</p> <p><b>Mobiliteitshubs en knooppunten</b>            - C. Koers (Zevenaar)            - P. Loermans (Wijchen)            - J. Wijnia (Nijmegen)</p> <p><b>Regionaal snelfietsnetwerk</b>            - J. Sluiter (Lingewaard)</p> <p><b>Gedragsaanpak duurzame mobiliteit</b>            - P. Baneke (Mook en Middelaar)</p> <p><b>Verkeersveiligheid</b>            - R. Waas (Heumen)</p>	<p><b>Doorontwikkeling van (inter)nationale clusters</b>            - B. Elfrink (Zevenaar)</p> <p><b>Human capital - onderwijs en arbeidsmarkt</b>            - N. Derks (Wijchen)</p> <p><b>Stimuleren ondernemerschap in het MKB</b>            - M. Esselbrugge (Nijmegen)</p> <p><b>Versterking van duurzame logistiek</b>            - B. Faber (Overbetuwe)</p> <p><b>Toekomstbestendige werklocaties werklocaties</b>            - H. Hieltjes (Duiven)</p> <p><b>Portefeuillehoudersoverleg RPW</b>            - Portefeuillehouders economie van de 18 deelnemende gemeenten</p> <p><b>Algemeen lid:</b>            - H. Witjes (Lingewaard) - F. Eetgerink (Heumen)            - M. Som (Montferland) - W. Brink (Druten)</p>
Circulaire regio	Ontspannen regio
<p><b>Titus Burgers</b> (wethouder Wijchen)  <b>Maurits van de Geijn</b> (Renkum)  <b>Michiel Hustinx</b></p>	<p><b>Agnes Schaap</b> (burgemeester Renkum)  <b>Edwin van der Velde</b> (Berg en Dal)  <b>Mariken Prüst</b></p>
<p><b>Circulaire bouw en Infrastructuur</b>            - A. Slob (Lingewaard)            - C. Koers (Zevenaar)</p> <p><b>Circulaire economie: grondstoffen en ketens</b>            - M. Schoenaker (Heumen)            - D. Klomberg (Rheden)</p> <p><b>Water en Klimaatadaptie</b>            - N. Verheul (Berg en Dal)            - P. Bollen (Doesburg)</p> <p><b>Transitie naar duurzame energie</b>            - D. Horsthuis-Tangelder (Overbetuwe)            - J. Maouche (Renkum)</p>	<p><b>Duurzaam toerisme in de regio</b>            - H. Witjes (Lingewaard)            - B. Elfrink (Zevenaar)</p> <p><b>Bruisende binnensteden en krachtige kernen</b>            - B. van Veldhuizen (Doesburg)            - M. Schoenaker (Heumen)            - Bob Roelofs (Arnhem)</p> <p><b>Groen Blauw raamwerk</b>            - E. Weststeijn (Rozendaal)            - A. Visser (Berg en Dal)            - H. Sluiter (Westervoort)</p> <p><b>Sterke culturele infrastructuur</b>            - N. Vergunst (Nijmegen)            - M. Budel (Rheden)</p>
Groene Groei regio	
<p><b>Carol van Eert</b> (burgemeester Rheden)  <b>Remco Boer</b> (Wijchen)  <b>Matthijs Lenis</b></p>	
<p><b>Wonen in balans/Uitvoering Woondeal</b>            - W. Hol (Overbetuwe)</p> <p><b>Leefomgeving - Verstedelijkingsstrategie</b>            - C. van Eert (Rheden)</p> <p><b>Leefomgeving- integratie opgaven GMR</b>            - G. Gerrits (Wijchen)</p> <p><b>Betrokkenheid G18</b>            - H. Winters (Zevenaar)            - P. de Klein (Beuningen)</p> <p><b>Lobbykracht als regio</b>            - C. van Eert (Rheden)            - C. Bouwkamp (Arnhem)            - N. Vergunst (Nijmegen)</p>	



Eusebiusbuitensingel 53  
Postbus 9029  
6800 EL Arnhem

06 - 311 021 19  
info@regioan.nl  
www.groenemetropoolregio.nl

