



Omgevingsdienst  
**Regio Arnhem**

# Jaarstukken 2018

dd. 16 mei 2019



## Inhoud

<b>1</b>	<b>Inleiding</b> .....	<b>4</b>
<b>2</b>	<b>Jaarverslag</b> .....	<b>6</b>
2.1	Inleiding .....	6
2.2	Programma vergunningen.....	6
2.2.1	Terugblik 2018.....	6
2.2.2	Resultaten programma vergunningen .....	7
2.3	Programma toezicht en handhaving.....	8
2.3.1	Terugblik 2018.....	8
2.3.2	Resultaten programma toezicht en handhaving.....	9
2.3.3	Projecten van toezicht en handhaving .....	10
2.4	Programma advies.....	10
2.4.1	Terugblik 2018.....	11
2.4.2	Resultaten programma advies .....	11
2.5	Programma algemeen en projecten.....	12
2.5.1	Terugblik 2018.....	12
2.6	Stelseltaken.....	14
2.6.1	Complexe handhaving.....	15
2.6.2	Complexe vergunningverlening.....	15
2.6.3	Overige stelseltaken (uitgevoerd door OD's).....	15
<b>3</b>	<b>Bedrijfsvoering</b> .....	<b>17</b>
3.1	Inleiding .....	17
3.2	Uitgangspunten bedrijfsvoering en bekostiging .....	17
3.3	P&C-cyclus.....	18
3.4	Medewerkers (sociaal jaarverslag) .....	18
3.5	Facilitaire diensten .....	23
3.6	Financiële weerbaarheid en risico's.....	24
3.7	Governance .....	26
3.8	Overige bedrijfsvoering (verplichte paragrafen BBV).....	27
<b>4</b>	<b>Jaarrekening</b> .....	<b>27</b>
4.1	Grondslagen bij het opstellen exploitatieresultaat.....	27
4.2	Staat van baten en lasten; programma indeling.....	28
4.3	Financiering.....	32
4.4	Staat van baten en lasten; categoriale indeling.....	33
4.5	Toelichting op de staat van baten en lasten.....	34
4.5.1	Personeelskosten .....	34
4.5.2	Huisvesting, ICT- en facilitaire kosten.....	37
4.5.3	Baten .....	38
<b>5</b>	<b>Balans per 31 december 2018</b> .....	<b>38</b>
5.1	Waarderingsgrondslagen .....	38
5.2	Balans .....	39
5.2.1	Vaste activa .....	40
5.2.2	Vlottende activa .....	40
5.2.3	Vaste passiva .....	41
5.2.4	Vlottende passiva (met looptijd korter dan jaar) .....	42
5.3	Niet uit de balans blijvende verplichtingen.....	43
<b>6</b>	<b>Ondertekening</b> .....	<b>44</b>

<b>7</b>	<b>Bijlage 1: Specificatie baten per partner .....</b>	<b>45</b>
	Bijlage 2: Organogram.....	51
	Bijlage 3: VTH Dashboard .....	52
	Bijlage 4: Controleverklaring .....	53



# 1 Inleiding

Samen werken en wonen in een gezonde, veilige en duurzame leefomgeving. Dat is waar onze ruim 150 medewerkers elke dag weer hun bed voor uit komen. De vakmensen van ODRA hebben in 2018 met de inzet van hun deskundigheid en expertise een belangrijke bijdrage geleverd aan het oplossen van maatschappelijke dilemma's rondom ondernemen in de leefomgeving.

## **Dynamiek in ons werkveld**

Ook in 2018 stonden de maatschappelijke ontwikkelingen niet stil. De overheid en uitvoeringsinstellingen bereiden zich steeds nadrukkelijker voor op de Omgevingswet. Technologische ontwikkelingen en innovaties gaan snel, maar de klimaatdoelstellingen vragen om nog meer tempo. De wet- en regelgeving loopt vaak achter de feiten aan. Het aantal en de intensiteit van klachten van omwonenden over overlast rond bedrijfsmatige activiteiten nemen toe.

Het jaar 2018 zijn we gestart met ambitieuze doelstellingen. We definieerden project – en programmaresultaten. We hadden belangrijke gesprekken met onze partners te voeren. Onder meer over de manier van financiering van werkzaamheden. Maar ook over extra taken zoals Energiebesparing, Asbest en pilots in het kader van de Omgevingswet.

Nu we bijna 6 jaar bestaan, willen we voor alle opdrachtgevers een volledige uitvoering van het werkprogramma kunnen realiseren. Dat is gelukt: voor vrijwel alle partners hebben we de afgesproken werkzaamheden uitgevoerd. Daarnaast is er een flinke extra groei in vergunningaanvragen verwerkt. Ook zijn op verzoek extra controles of (deel)projecten uitgevoerd.

In een krappe arbeidsmarkt stonden we voor de uitdaging om nieuwe medewerkers te vinden om samen met de bestaande club de doelstellingen te bereiken. Daarbij stonden niet alleen de organisatiedoelstellingen centraal, maar ook de doelstellingen van het Gelders Stelsel en van de medewerkers zelf. Ruimte krijgen om te ontwikkelen, leren, groeien: dat hoort bij goed werkgeverschap. Dat werken bij een omgevingsdienst dynamisch is, kreeg in 2018 nog meer gestalte dan de jaren ervoor. De economische groei zette door en resulteerde in meer activiteit (meldingen, vergunningaanvragen, advisering, toezicht). Er gebeurde ook veel buiten de reguliere VTH-werkzaamheden. Dumpingen van drugsafval, mogelijk instortingsgevaar van de zogenoemde bollenvloeren, illegale asbestsaneringen, illegaal grondverzet en ondermijning. Met de inzet van onze kennis en expertise hebben we onze partners kunnen adviseren en ondersteunen. Een aantal aandachtsdossiers vroeg in 2018 veel inzet van ODRA. We hebben circa 2.800 klachten over overlast van geur, geluid of bedrijfsactiviteiten behandeld. Ook daarin zien we de dynamiek van ons werkveld terug.

Het is aan ODRA en haar partners om werkzaamheden zo transparant mogelijk te maken. Onze belangrijkste indicator is de klanttevredenheid. In 2018 hebben we de tevredenheid over de diensten van de afdeling vergunningen gemeten. Met een respons van 36% is gebleken dat 84% tevreden is, waarvan 30% zeer tevreden. Het belangrijkste verbeterpunt dat uit het onderzoek naar voren is gekomen betreft de informatievoorziening aan onze klanten.



### **Resultaten 2018**

ODRA wil verantwoord met overheidsgeld omgaan en een transparante en gezonde financiële huishouding presenteren. ODRA heeft het jaar met een klein positief resultaat afgesloten. Op een omzet van € 15,1 miljoen is een positief resultaat van € 11.736 behaald.

### **Vooruitblik 2019**

Ook in 2019 staan we weer voor de uitdaging werkprogramma's voor onze partners uit te voeren. Dat doen we met deskundige en gemotiveerde medewerkers, die staan voor hun vak. De facilitering en ondersteuning van medewerkers met goede en toegankelijke informatie moeten beter. Daarom zetten we in op een verbetering van de informatiehuishouding. We bereiden ons verder voor op de Omgevingswet. Dat doen we samen met onze partners, dichtbij en in de keten. De Omgevingswet is een gezamenlijke opgave. In 2019 geven we 'kwaliteit' een extra impuls. We breiden onder meer het klanttevredenheidsonderzoek uit naar de afdeling handhaving. We gaan ook de medewerkerstevredenheid meten. Per januari 2020 starten we met outputfinanciering. Voor de meest voorkomende producten van ODRA geldt dan een vaste prijs en een resultaat- en kwaliteitsdoelstelling. Zo wordt onze bijdrage aan een gezonde, veilige en duurzame leefomgeving nog zichtbaarder. De voorbereidingen hierop vergen aanpassingen in onder meer het financiële systeem. We werken aan de projecten 'Ondersteuning op orde', 'Medewerker van de toekomst' en 'Faciliteiten van de toekomst' om de basis van onze organisatie te verstevigen. Ik kijk met vertrouwen uit naar de resultaten van de uitvoering van onze plannen in 2019.

### **Over het jaarverslag**

Dit jaarverslag toont u de resultaten van de uitvoering van onze VTH-taken in 2018. U vindt informatie terug over projecten zoals Energie en Omgevingswet. In hoofdstuk 3 leest u over de ontwikkelingen op het gebied van bedrijfsvoering in 2018. Daarna vindt u informatie over de uitvoering van ons sociaal beleid in het afgelopen jaar.

Heeft u na het lezen van het jaarverslag vragen? Stel ze dan via [communicatie@odra.nl](mailto:communicatie@odra.nl)  
Ik beantwoord uw vragen graag.

Cora Smelik,  
directeur Omgevingsdienst Regio Arnhem

## 2 Jaarverslag

### 2.1 Inleiding

Via de maandelijkse partnerrapportages (gestart in april 2018) informeerde ODRA in 2018 haar partners over de gerealiseerde productie en bestede uren, aan de hand van de vastgestelde werkprogramma's en aanvullende opdrachten. Op deze wijze is ODRA het gesprek gestart met de partners over de voortgang van het werkpakket en geleidelijk ook over de kwaliteit van de geleverde prestaties. Hierdoor is er meer sturing en grip ontstaan op de programma's.

De werkprogramma's 2018 zijn in overleg met de partners opgesteld. De basis daarvoor is de producten en dienstencatalogus 2018.

Dit hoofdstuk brengt de resultaten, kosten en baten over het jaar 2018 per programma in beeld. Bij deze verantwoording zijn de programma's, zoals afgesproken in het Gelders Stelsel, als leidende indeling gebruikt.

Om te voldoen aan het Besluit Begroting en Verantwoording is in dit jaarverslag verantwoording afgelegd over de realisatie van de productie ten opzichte van zowel de programmabegroting 2018 als de begroting op basis van kostencategorieën.

### 2.2 Programma vergunningen

Voor alle partners van ODRA verzorgen we de vergunningverlening milieu. Vergunningaanvragen en meldingen beoordelen we op juistheid en volledigheid. We zorgen ervoor dat ze binnen de wettelijke termijnen worden afgehandeld. Wabo-procedures behandelen we zoveel mogelijk integraal. Als schakel in de keten zoeken wij daarbij nadrukkelijk aansluiting op de 'loketten' van de partners.

Voor de gemeenten Arnhem, Lingewaard, Renkum en provincie Gelderland verzorgt ODRA de meldingen en vergunningverlening die te maken hebben met bouwtaken. Daarbij geven we ook adviezen op het gebied van constructietechniek, de welstandstoets en monumentenzorg. Bij planologische afwijkingen zoeken we afstemming met de partners. Voor de gemeenten Renkum en Lingewaard behandelen we ook de bezwaar- en beroepsprocedures. Ons uitgangspunt is dat we de burger en ondernemer professioneel en effectief willen ondersteunen bij de voorbereiding van zijn (bouw)planontwikkeling. In de voorbereiding leveren we advies over de te zetten stappen. Vervolgens beoordelen we de aanvragen op juistheid en volledigheid. We zorgen ervoor dat deze aanvragen binnen de wettelijke termijnen afgehandeld zijn, meldingen beoordelen we op juistheid en volledigheid.

#### 2.2.1 Terugblik 2018

De economie draaide op volle kracht. Dat merkten wij aan het aantal vergunningaanvragen, meldingen en constructie- en welstandsadviezen. Daarvoor hebben we extra capaciteit ingezet om aan de toegenomen vraag te voldoen.

Steeds minder bedrijven hebben een omgevingsvergunning voor het onderdeel milieu nodig. Zelfs bedrijven met een aanzienlijke milieubelasting, kunnen in veel gevallen volstaan met een melding. Denk hierbij bijvoorbeeld aan betoncentrales, ziekenhuizen en intensieve veehouderijen. Dat maakt de beoordeling van de melding complexer. Maatwerkvoorschriften zijn vaker opgelegd om uitvoering te geven aan lokaal beleid. Dit was ook nodig omdat de



algemene voorschriften uit het Activiteitenbesluit niet in alle situaties voldoen om hinder of milieuschade in voldoende mate te voorkomen.

De productie en de werkgelegenheid in de bouw bleven groeien. Veel burgers en bedrijven pakten kleine en grote (bouw)projecten op. Onze medewerkers hadden ook in 2018 deskundigheid, kwaliteit en tijdigheid in hun vizier. Onze vergunningverleners deden onder meer nieuwe kennis van duurzame technologie en gewijzigde wetgeving op. Hiermee anticipeerden zij op de ontwikkeling van het meer duurzaam bouwen en verbouwen.

We vinden het belangrijk dat burgers en bedrijven snel duidelijkheid over hun aanvragen en meldingen krijgen. Zodat men weet waar men aan toe is. Daar waar ODRA in korte tijd een aanvraag kan behandelen, doet zij dat. Een voorbeeld is de flitsvergunning. Aanvragers krijgen, bij het correct aanleveren van de stukken, binnen twee weken uitsluitel over hun vergunningaanvraag. De reacties op de vlotte en deskundige dienstverlening zijn positief. Voor een versnelling van uitgebreide procedures wordt het vooroverleg ingezet. In dit vooroverleg staat een integrale benadering van de aanvraag centraal. Ook communicatie met de omgeving maakt hiervan onderdeel uit. Het zogenoemde Initiatievenberaad van gemeente Arnhem en Regiekamer-overleggen bij de gemeenten Renkum, Lingewaard en Overbetuwe wierpen door de multidisciplinaire aanpak vruchten af bij het behandelen van aanvragen. In 2018 is er veel beroep gedaan op onze constructie-adviseurs. Bijvoorbeeld voor de inzet van hun expertise op het gebied van 'bollenvloeren' en de inzet van expertise bij de aanpassing van de Willemstunnel in Arnhem. Ook collega-omgevingsdiensten maakten in 2018 gebruik van onze ervaring en kennis.

Voor de afdeling vergunningen geldt dat in 2018 meer producten zijn gerealiseerd dan geraamd in de werkprogramma's. De klanttevredenheid, gemeten via het klanttevredenheidsonderzoek, is gestegen van 81% naar 84%. De tijdsdruk was soms hoog. Dat resulteerde in druk op de kwaliteit van het product. We investeerden in scholing en opleidingen. Met het ontwikkelen van een nieuwe frisse, aanpak voor arbeidsmarktcommunicatie ([www.werkenbijgelderseomgevingsdiensten.nl](http://www.werkenbijgelderseomgevingsdiensten.nl)) heeft ODRA de krappe arbeidsmarkt benaderd. Resultaat: zes nieuwe, deskundige collega's voor de afdeling vergunningen.

## 2.2.2 Resultaten programma vergunningen

Programma Vergunningen	Beoogd resultaat	Norm KPI	Bereikt resultaat	Real. KPI
Productie	95-105% van de werkprogramma's + aanvullende opdrachten gerealiseerd	95-105%	130% :producten 110% uren	😊
Tijdigheid	Verlenen vergunningen (Wabo) binnen de wettelijke termijn	90%	89,1%	😊
Klanttevredenheid	ODRA heeft tevreden klanten en scoort minimaal een 7 bij interview of 80% (zeer) tevreden bij digitale bulk uitvraag	80%	84,0%	😊
Financiële realisatie	Binnen budget	Ja		😊
	- kosten ( x € 1.000)	€ 3.904	€ 4.419	
	- baten ( x € 1.000)	€ 3.966	€ 4.022	

### Toelichting op de verschillen tussen doel en realisatie

- *Toelichting op productie / output:* De productie heeft de raming in de werkprogramma's 2018 overschreden. Dankzij de economische groei is het aantal vergunningaanvragen bouw in 2018 weer toegenomen. Door de (soms ongeplande) toename is de productie onder grote druk tot stand gekomen, waardoor kwaliteit en tijdsbesteding niet binnen de begrote kengetallen zijn geleverd.



Realisatie producten	milieu producten		bouw producten	
	begroot	realisatie	begroot	realisatie
Vergunningen	54	63	1.477	1.867
Sloopmeldingen			920	1.370
Beoordelingen bouw			328	588
Melding activiteiten besluit	367	436		
Vuurwerk	110	92		
Overige producten	137	177	472	424
<b>Totaal vergunningen</b>	<b>668</b>	<b>768</b>	<b>3.197</b>	<b>4.249</b>

- *Toelichting op de tijdigheid:* In het algemeen zijn de aanvragen omgevingsvergunningen binnen de gestelde wettelijke termijnen behandeld. In een aantal gevallen werden procedures verlengd door de uitvraag naar aanvullende gegevens.
- *Toelichting op de klanttevredenheid:* Klanten van de afdeling vergunningen zijn actief benaderd om hun mening over de dienstverlening van de afdeling. Het resultaat van de in 2018 uitgevoerde onderzoeken leidt tot een score van 84% (zeer) tevreden klanten. Positieve reacties hadden vaak betrekking op snelheid in afwikkeling en communicatie (meedenkend, oplossingsgericht, behulpzaam, duidelijk). Het aantal respondenten dat aanduidde niet tevreden te zijn (16%) gaf aan dat voornamelijk te zijn over de doorlooptijd en communicatie. Het opvolgen van de verbetertips is in de organisatie geborgd.
- *Toelichting op de kosten en baten:* De kosten voor de programma's bestaan uit de personeelskosten gerelateerd aan de programma's én de toegerekende overhead. De baten betreffen voornamelijk de gerealiseerde uren op de programma's. De kosten zijn hoger uitgevallen dan begroot. Een van de oorzaken is de hogere tijdsbesteding bij de realisatie van de producten in dit programma.

## 2.3 Programma toezicht en handhaving

Voor al onze partners voeren we het milieutoezicht bij bedrijven uit en behandelen we eventuele klachten over bedrijven. Het toezichtprogramma, zoals opgenomen in de werkprogramma's, is leidend. Toezicht en handhaving is een cruciale schakel in de reguleringsketen. Preventief toezicht op (bedrijfsmatige) activiteiten in de leefomgeving, verkleint de kans op ongevallen, incidenten of zelfs rampen aanzienlijk. Onze inzet is erop gericht om het naleefgedrag van bedrijven te verbeteren. Daarmee zorgen we voor een verbetering van de veiligheid en leefbaarheid. We toetsen de wettelijke voorschriften, zijn oplossingsgericht en bij een overtreding volgen we de vastgestelde sanctiestrategie.

Naast werkzaamheden voor onze ODRA partners voeren we ook toezicht uit bij complexe bedrijven voor drie andere omgevingsdiensten (Omgevingsdienst Veluwe IJssel, Omgevingsdienst Noord-Veluwe en Omgevingsdienst De Vallei). We zijn gespecialiseerd in de uitvoering van toezicht bij complexe bedrijven binnen het Gelders Stelsel.

### 2.3.1 Terugblik 2018

De toename van het aantal vergunningaanvragen en meldingen resulteerden in een groei van werkzaamheden voor toezicht en handhaving. Het lukte de werkprogramma's toezicht en handhaving volledig uit te voeren waardoor we een goede bijdrage aan het duurzaam en veilig houden van onze regio en Gelderland leverden. Daarnaast behandelde ODRA circa 2.800 klachtmeldingen.

## Ondermijning

Terugkijkend op 2018 werd duidelijk dat klassiek programmatisch toezicht niet afdoende is. Er is meer nodig. Zo heeft ODRA afgelopen jaar veel ondersteuning geleverd op het thema ondermijning bij verschillende partners. Hoe hebben we dat gedaan? Door aan de voorkant mee te denken over hoe ODRA hier adequaat op kan acteren. Onder meer met behulp van het zogeheten barrièremodel, door (op verzoek) controles uit te voeren en meer samen te werken met ketenpartners. Deze aanpak is een voorbeeld van de verschuiving van klassiek naar informatie gestuurd toezicht.

## Lokale prioriteiten

Dit jaar heeft ODRA ook lokale prioriteiten (risico's) opgepakt.

U kunt hierbij denken aan kamerverhuurcontroles en controles van uitkragende betonconstructies. Dergelijk risicogericht toezicht, in 2018 alleen nog uitgevoerd in opdracht van de gemeente Arnhem, krijgt in 2019 navolging bij de andere gemeentelijke bouwpartners.

## Landelijke handhavingsstrategie

Tijdens de uitvoering van de toezichttaak kwamen, ook in 2018, de toezichthouders regelmatig voor dilemma's te staan: Welke speelruimte laat ik de ondernemer versus zijn omgeving? Hoe verhouden de bouw- en milieuregelgeving zich tot elkaar? En hoe acteer ik als toezichthouder op deze dilemma's? De in 2018 geïmplementeerde Landelijke Handhaving Strategie (LHS) bood (en biedt) hier een bruikbaar kader. Daarnaast investeren we in samen kijken en samenwerken.

Dat had in 2018 bijvoorbeeld tot resultaat dat we dankzij samen optrekken, niet zichtbare overtredingen met schade voor het milieu achterhaalden en konden aanpakken. Een voorbeeld hiervan is het zich ontdoen van afvalstoffen als bouwstof.

Een ander voorbeeld is de ketensamenwerking. Voorbeelden hiervan zijn de uitgevoerde transportcontroles met de politie en de jaarlijkse Handhavingsdag. Op die dag voerden toezichthouders van onder meer politie, brandweer, RWS, ILT en Gelderse Omgevingsdiensten samen controles uit.

### 2.3.2 Resultaten programma toezicht en handhaving

Programma Toezicht & handhaving	Beoogd resultaat	Norm KPI	Bereikt resultaat	Real. KPI
Productie	95-105% van de werkprogramma's + aanvullende opdrachten gerealiseerd	95-105%	133% :producten 105% uren	😊
Tijdigheid	% van de klachtmeldingen is binnen 2 weken afgehandeld	80%	85,5%	😊
Klanttevredenheid	Nvt	Nvt		
Financiële realisatie	Binnen budget	Ja		😊
	- kosten ( x € 1.000)	€ 6.486	€ 5.059	
	- baten ( x € 1.000)	€ 6.594	€ 6.448	

### Toelichting op de verschillen tussen doel en realisatie

- *Toelichting op productie / output:* In 2018 hebben we meer dan de begrote productie gerealiseerd vanwege onder meer extra her controles, extra controles als gevolg van klachten en nieuwe inrichtingen. Door efficiënt te werken, hebben we de urenbesteding onder de norm kunnen houden.



Realisatie producten Handhaving	milieu producten		bouw producten	
	begroot	realisatie	begroot	realisatie
Klachten	1.089	2.306	337	497
Controles (briks - b1/b2/c1)	1.663	1.799	2.557	2.774
Aspect- vervolgcontroles (incl asl)	1.086	1.271	667	1.026
Rapportage verplichting	418	834	1.778	2.099
Meldingen behandelen	877	1.470		
Overige producten	505	563	105	166
<b>Totaal (ex. hh-besluit)</b>	<b>5.638</b>	<b>8.243</b>	<b>5.444</b>	<b>6.562</b>
		<b>146%</b>		<b>121%</b>

- *Toelichting op de tijdigheid:* Norm ruim gehaald doordat er expliciet aandacht aan is besteed.
- *Toelichting op de klanttevredenheid:* Over de producten en diensten van toezicht en handhaving is in 2018 geen klanttevredenheidsonderzoek gehouden. In 2019 worden deze wel betrokken in het periodieke onderzoek.
- *Toelichting op de kosten en baten:* De kosten zijn lager dan begroot, vooral door efficiency op de controles en meevallende inkoopkosten. Een tweede verklaring is van begroting technische aard; de kosten van het team bodem is in de begroting opgenomen bij handhaving, in de realisatie bij programma advies.

### 2.3.3 Projecten van toezicht en handhaving

In 2018 zijn voor meerdere partners maatwerkproducten geleverd. Zo voerde ODRA in opdracht van de provincie Gelderland bij een aantal van de inrichtingen die onder haar bevoegd gezag vallen naast milieu- ook controles op bouwen, brandveiligheid en ruimtelijke ordening uit. ODRA voerde ook themacontroles uit bij relevante bedrijven (zowel onder provinciaal als gemeentelijk bevoegd gezag) op het gebied van melden en meten en registreren. Naast deze meer programmatische (jaarlijks terugkerende) taken hebben we in 2018 een groot aantal projecten uitgevoerd. De belangrijkste:

- EED-verplichting; het aanschrijven op het aanleveren van de vereiste rapportage voor deze Europese verplichting en het beoordelen ervan;
- EML (Erkende Maatregelen Lijst energie) controles uitvoeren voor de partners;
- toezicht op overlastpanden en kamerverhuurbedrijven / illegale verhuur in Arnhem;
- de inventarisatie asbestdaken;
- het opsporen van bedrijven die onterecht geen melding maken van verwerking en/of afvoer van afvalstoffen (ondermijning);
- transportcontroles gericht op correct vervoeren van stoffen;
- riolering; controleren van vetafscheiding;
- risico-gericht toezicht.

Daarnaast lag in 2018 de focus op zgn. 'aandachtbedrijven' inzake toezicht en handhaving. De belangrijkste bedrijven zijn Vink, Parenco en Groen Gas Gelderland.

## 2.4 Programma advies

ODRA beschikt over bijzondere expertises om partners en andere opdrachtgevers gericht en gedegen te adviseren. ODRA levert adviezen op basis van expertise op het gebied van geluid, trillingen, licht, emissies naar lucht, luchtkwaliteit, duurzaamheid en externe veiligheid. Ook worden omgevingsadviezen verstrekt.

ODRA verstrekt adviezen aan partners veelal op basis van concrete adviesvragen (vraag gestuurd). Een deel van de advisering voert ODRA op programmabasis uit. Te denken valt daarbij aan de uitvoering van emissiemetingen bij bedrijven met een zware milieubelasting. Een deel van de advisering door experts betreft interne advisering (binnen ODRA). Dat



betekent dat een expert indien nodig over bodemaspecten, geluid etc. in relatie tot aanvragen omgevingsvergunningen adviseert en inbreng levert in zaken rond toezicht en handhaving.

### 2.4.1 Terugblik 2018

#### Integraal omgevingsadvies

Vergunningaanvragen, meldingen, toezicht en handhaving: de medewerkers van afdeling Advies zorgen voor inbreng van hun expertise in de primaire VTH-werkzaamheden. De afgelopen twee jaren heeft de vraag naar integrale milieuadviezen door onze partners een vlucht genomen. Wij zijn blij met deze vragen, want daarmee neemt de kwaliteit van onze producten toe. Wij kunnen onze kennis en ervaring op veel gebieden én integraal inzetten. Zo adviseerden wij in 2018 over de realisatie van windturbines. Daarvoor moest een bestemmingsplan worden aangepast. De specialisten van ODRA adviseerden over onder meer milieuzonering, geluid, externe veiligheid, natuur en bodem. ODRA adviseerde over de mogelijkheden. Daar waar knelpunten werden geconstateerd boden we een doorkijk op eventuele voorwaarden.

Bij een aantal partners zagen we in 2018 overlegvormen zoals de Regiekamer en het Initiatievenberaad ontstaan. Daarbij staat multidisciplinaire benadering van vraagstukken voorop. ODRA is bij een aantal partners als advies- en sparringpartner aangesloten.




#### Toename inzet juridisch experts

In 2018 constateerden wij een toename van de vraag naar juridische advisering. Een aantal complexe gemeentelijke en provinciale dossiers vroeg (en vraagt) om meer inzet vanuit onze juridische expertise. Bij een aantal aandachtsdossiers zijn onze juristen nauw betrokken geweest. Dat heeft geleid tot een verdere professionalisering van de inzet van vereiste expertises bij complexe vraagstukken. Het aanstellen van een projectleider / casemanager bracht voor de partners de nodige transparantie. De communicatielijnen werden gecentraliseerd en korter.

#### Team meten & advies: accreditatie verlengd

In 2018 is de accreditatie voor team meten & advies verlengd. Team meten & advies voert onder meer geluid-, licht- en emissiemetingen uit. De emissiemetingen, bij provinciale inrichtingen, leverden waardevolle informatie op over de uitstoot van stoffen en het voldoen aan de wettelijke normen. Vanuit onze gezamenlijke doelstelling om bij te dragen aan een gezonde, veilige en duurzame leefomgeving sluiten we 2018 af met een 'missie' voor 2019: met elkaar in gesprek gaan over het uitvoeren van metingen bij complexe gemeentelijke inrichtingen.

### 2.4.2 Resultaten programma advies

Programma Advies	Beoogd resultaat	Norm KPI	Bereikt resultaat	Real. KPI
Productie	90% van het aantal begrote producten én 90% uren is geleverd (KPI 1 &2)	90%	83% :producten 94% uren	 
Klanttevredenheid	ODRA partners beoordelen de kwaliteit van adviezen gemiddeld met een zeven	Cijfer 7		
Financiële realisatie	Binnen budget	Ja		
	- kosten ( x € 1.000)	€ 2.371	€ 4.430	
	- baten ( x € 1.000)	€ 2.406	€ 1.983	

#### Toelichting op de verschillen tussen doel en realisatie

- *Toelichting op productie / output:* In zijn algemeenheid valt op, dat de realisatie van een aantal producten aanzienlijk afwijkt van de begrote productie. Adviesproducten zijn

(sterk) vraaggestuurd van aard én adviesproducten zijn in de regel als maatwerk aan te merken, waarbij sprake is van grote(re) verschillen in de urenbesteding.

Realisatie producten	milieu producten		bouw producten	
	begroot	realisatie	begroot	realisatie
- Omgevingsadvies verstrekken	73	91		
- Geluidsadvies verstrekken	56	57		
- Rapport beoordeling lucht	90	84		
- Onderzoek & advies lucht	73	42		
- Bodem advies	389	342		
Overige producten	350	239		
<b>Totaal advies</b>	<b>1.031</b>	<b>855</b>	<b>83%</b>	nvt

- o Het aantal uitgevoerde onderzoeken en advies lucht is fors achtergebleven bij de planning. Vooral de feitelijke vraag tot uitvoering van onderzoek bleek gedurende 2018 beperkter van omvang te zijn. Onderzoek is vooral uitgevoerd bij complexe inrichtingen (bevoegd gezag provincie Gelderland).
- o De verwachte toename van het aantal verstrekte omgevingsadviezen is uitgekomen. Deze toename houdt verband met de groei van het aantal ruimtelijke initiatieven in combinatie met de behoefte aan integrale milieudvisering. Een verdere groei naar de vraag naar dit product wordt voorzien in verband met de komst van de Omgevingswet.
- *Toelichting op de kosten en baten:* De kosten zijn hoger dan begroot. De oorzaak betreft de kosten van het team bodem. In de begroting opgenomen bij handhaving, in de realisatie bij programma advies. Daarnaast wordt er vanuit advies in grote mate bijgedragen aan de realisatie van producten binnen vergunningen en handhaving. De (personeels)kosten worden verantwoord bij advies, terwijl de opbrengsten verantwoord zijn bij de betreffende programma's.

## 2.5 Programma algemeen en projecten

In het programma algemeen en projecten zijn de belangrijkste projecten van ODRA opgenomen, evenals de juridische werkzaamheden door ODRA, zoals behandeling van zienswijzen, bezwaar, voorlopige voorziening en beroep en handhavingsbesluiten (formeel programma toezicht en handhaving).

### 2.5.1 Terugblik 2018

#### Projecten, algemeen en juridische producten; resultaten

Programma Projecten, algemeen en Juridisch	Beoogd resultaat	Norm KPI	Bereikt resultaat	Real. KPI
Productie	90% van het aantal begrote producten én 90% uren is geleverd (KPI 1 & 2)	90%	87% :producten 85% uren	☹️
Juridische kwaliteit	% bezwaren en beroepen die ongegrond zijn verklaard, danwel zijn ingetrokken.	90%	81,4% beroep % bezwaar	☹️
Klanttevredenheid	Nvt	Nvt		
Financiële realisatie	Binnen budget	Ja		😊
	- kosten ( x € 1.000)	€ 2.060	€ 801	
	- baten ( x € 1.000)	€ 2.092	€ 2.195	

#### Toelichting op de verschillen tussen doel en realisatie

- *Productie / output:* Bij de 'juridische' producten bezwaar behandelen, handhavingsbesluit nemen en zienswijzen behandelen is opvallend, dat de productie (sterk) achtergebleven is



bij de raming daar waar het gaat om het taakveld milieu, en bij taakveld bouwen juist te zien is dat de productie de raming aanzienlijk heeft overtroffen. Aard maar vooral de omvang van de bouwactiviteiten zijn daar debet aan.

Realisatie producten Projecten en algemeen	milieu producten		bouw producten	
	begroot	realisatie	begroot	realisatie
<b>Juridische producten</b>				
- Handhavingsbesluit (program	121	87	169	213
- Beroep behandelen	39	14	24	24
- Bezwaar behandelen	44	28	58	95
- Zienswijzen behandelen	65	25	225	151
Overige producten	10	12	14	19
<b>Totaal projecten &amp; algemeen</b>	<b>279</b>	<b>166</b>	<b>490</b>	<b>502</b>
		<b>59%</b>		<b>102%</b>

- *Toelichting op de juridische kwaliteit:* Het streven van 90% voor wat betreft het aantal ongegronde of ingetrokken beroepszaken is niet gehaald, reden om nog weer te investeren in de kwaliteit van (primaire) besluiten. Daarnaast is een traject gestart om de juridische kwaliteit van onze producten nog verder te verbeteren. Vanaf 2019 wordt ook bijgehouden het percentage (on)geronde bezwaarzaken.
- *Toelichting op de kosten en baten:* De kosten in dit programma betreffen alleen de kosten van de projecten. De kosten van juridische producten zijn verantwoord onder advies.

### Omgevingswet

De Omgevingswet is een gezamenlijke, integrale opgave. ODRA wil ruim voor 1 januari 2021 gereed zijn om de Omgevingswet uit te voeren volgens de visie en het beleid van de provincie en gemeenten. Onze betrokkenheid bij de invoering van de Omgevingswet - in de vorm van advieskracht kennis, expertise en ervaring - heeft in 2018 meer vorm gekregen. Wat hebben we onder meer gedaan?

- Deelgenomen aan pilots (6) bij en met partners. Geoefend met het werken binnen de Omgevingswet.
- Een bestuurders dag over de Omgevingswet, samen met Omgevingsdienst De Vallei en VGGM, georganiseerd. Unanieme reactie van bestuurders: "dit moeten we vaker doen".
- Met medewerkers van ODRA de Serious Game 'bestuurlijke afwegingsruimte' gespeeld. Twee games (uitrol in 2019) in samenwerking met de andere Gelderse Omgevingsdiensten laten ontwikkelen.
- Informatie en kennis gedeeld via bijeenkomsten en intranet.

### GUOV

ODRA voerde ook in 2018 voor de gemeentelijke partners taken voor externe veiligheid (omgevingsveiligheid) uit. Deze taken betroffen structurele wettelijke taken en het subsidieprogramma 'Gelders Uitvoeringsprogramma Omgevingsveiligheid 2015-2018 (GUOV)'. In 2018 is een groot verschil gebleken in het aantal afgenomen producten tussen partners . Wat hebben we onder meer gedaan?

- Branchegericht project grote ammoniakkoelinstallaties.
- Werkzaamheden provinciale risicokaart.
- Adviseren partners over externe veiligheid.
- Informeren partners over ontwikkelingen op EV-gebied.

De ontvangen subsidie bedroeg € 124.930,- in 2018. De kosten bedroegen in 2018 € 138.900 Het verschil met de subsidie komt ten laste van de exploitatie ODRA.



### Saneringsprojecten verkeerslawaaï

Ook in 2018 voerde ODRA projecten geluidssaneringen weg- en railverkeer uit, waarvoor subsidies van Bureau Sanering Verkeerslawaaï (BSV) zijn verkregen. Wat hebben we onder meer gedaan?

- Subsidieaanvragen bron-, gevel- en/of scherm maatregelen begeleid.
- Saneringsprogramma's voor een aantal wijken in Arnhem opgesteld en ingediend.
- Geadviseerd bij en over EU- geluidskaarten en actieplannen, zoals het EU-actieplan van gemeente Arnhem.
- Maatregelen MJPG- weg en rail beoordeeld.

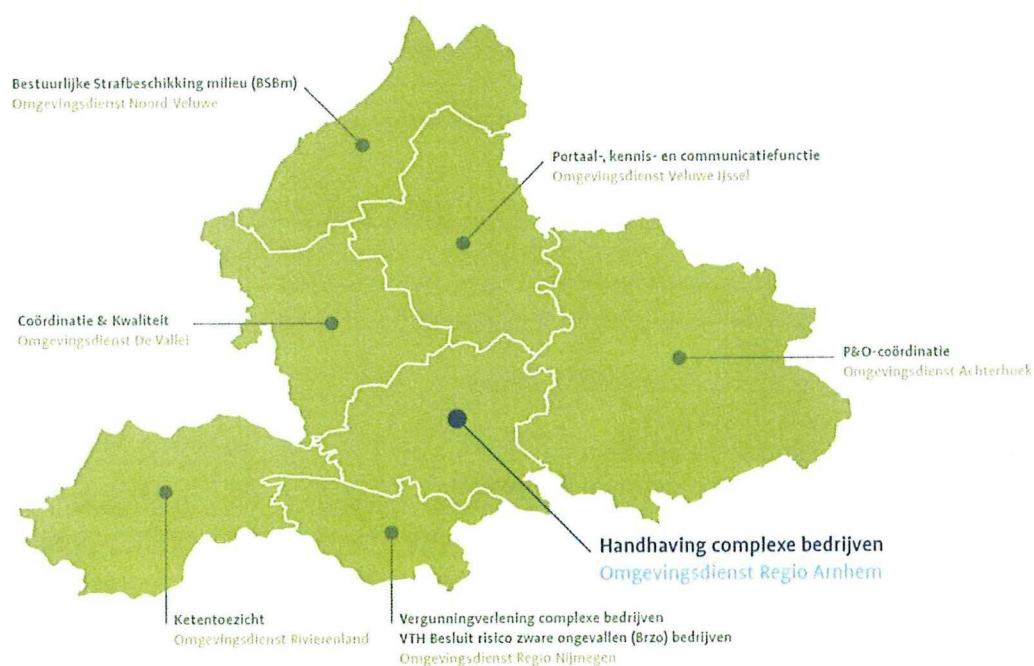
### Regionale Verkeers- en Milieu Kaart (RVMK)

Voor het opstellen en onderhouden van de regionale Verkeers- en Milieukaart voerden de specialisten van ODRA in 2018 de regie op een aantal werkzaamheden uit, zoals het updaten van milieumodellen, geluidsmodellen beheer milieukaart en uitvoering van een verkeerstellprogramma. De kosten zijn via een aparte bijdrage in rekening gebracht bij de deelnemende partners en gemeenten. Totale kosten afgerond € 110.000. Het budget bedroeg € 105.000,- in 2018. De resterende € 5.000 wordt bekostigd uit het bestemmingsfonds RVMK.

## 2.6 Stelseltaken

Binnen het stelsel van Gelderse Omgevingsdiensten is afgesproken dat iedere omgevingsdienst een stelseltaak uitvoert. Dit houdt verband met efficiency en robuustheid (voldoen aan kwaliteitscriteria). ODRA staat opgesteld voor complexe handhaving. De uitvoerende omgevingsdienst brengt de kosten voor het uitvoeren van de stelseltaak in rekening bij de andere omgevingsdiensten.

De kosten van de stelseltaken die ODRA uitvoert, worden in rekening gebracht bij de andere Gelderse Omgevingsdiensten. Hieronder leest u een toelichting op de stelseltaken in 2018.



### 2.6.1 Complexe handhaving

Omgevingsdienst Regio Arnhem is de coördinerende OD als het gaat om de complexe handhaving binnen het Gelders Stelsel. In het kader van deze taak voert ODRA in elk geval de volgende taken uit:

- afstemming binnen het stelsel over de complexe handhaving;
- coördineren programmatisch toezicht complexe handhaving (melden en registreren, meten en registreren, E-PRTR en het project bouwen en RO);
- coördinatie stelsel-brede handhavingsprojecten;
- uitvoering toezicht complexe inrichtingen.

In 2018 voerde ODRA net als eerdere jaren toezicht uit bij complexe bedrijven bij drie omgevingsdiensten in De Vallei, Noord-Veluwe en de regio Veluwe IJssel. Daarnaast heeft ODRA de uitvoering van het programmatisch toezicht gecoördineerd en geëvalueerd.

#### **Ontwikkelingen coördinatietaak**

Afgelopen jaar onderzocht de provincie samen met de Gelderse Omgevingsdiensten op welke wijze de complexe handhaving kan worden verbeterd. De provincie is namelijk niet tevreden over de kwaliteit van de dienstverlening. Begin 2019 zal het voorkeurscenario bekend worden. De verwachting is dat er programmasturing op de complexe inrichtingen komt, in eerste instantie voor de provinciale inrichtingen maar op een later moment ook voor de gemeentelijke inrichtingen. De programmasturing houdt onder meer in dat er regie komt op de prioritering en wijze van uitvoering. Bovendien willen we informatie en kennisuitwisseling beter stroomlijnen. In 2019 gaat daartoe een kwartiermaker complexe handhaving aan de slag. Doel: een effectieve en kwalitatief hoogwaardige uitvoering van het complex toezicht en handhaving, level playing field op Gelders niveau en een betere informatievoorziening richting de provincie.

### 2.6.2 Complexe vergunningverlening

Omgevingsdienst Regio Nijmegen voert als gespecialiseerde omgevingsdienst de vergunningverlening voor complexe inrichtingen onder provinciaal en gemeentelijk gezag uit. ODRN borgt dat voor alle milieuaspecten voldaan wordt aan de kwaliteitscriteria. De complexe inrichtingen zijn IPPC-inrichtingen en inrichtingen ingedeeld in de categorie 4.2 en hoger van de VNG-publicatie 'Bedrijven en milieuzonering'.

### 2.6.3 Overige stelseltaken (uitgevoerd door OD's)

#### **Ketentoezicht**

Met het Programma Ketentoezicht, belegd bij Omgevingsdienst Rivierenland, richten de OD's zich samen op milieucriminaliteit en calculerend gedrag in de afvalstoffenketens. Het gaat daarbij om gedrag waarbij sprake is van (beoogd) geldelijk gewin en (een hoog risico op) grote milieuschade. Bij de ketenaanpak houden we rekening met het Dreigingsbeeld Oost Nederland en met de specifieke regionale situatie.

In het programma 2018 van Ketentoezicht stonden:

- meewerken aan opstellen Omgeving risicobeeld Oost Nederland;
- participate pilots I-GO & Inspectie view Milieu;
- ketenaanpak asbest;
- ketenaanpak verontreinigde grond;
- ketenaanpak AEC bodem-as;
- pilot analyse met Politie op problematiek dumping en productie synthetische drugs in Zuid Gelderland.



## **Portaal GO**

Omgevingsdienst Veluwe IJssel voert de stelseltaak Portaal GO uit. Deze taak bundelt de functies Portaal (verbinding en afstemming met interne en externe partners), Kenniscentrum en Communicatie. Portaal GO functioneert hiermee veelal als scharnierpunt tussen de Gelderse Omgevingsdiensten en de "externe partners". In 2018 gaf Portaal GO onder meer uitvoering aan het Tactisch Overleg Overijssel Gelderland (TOOG) en Operationeel Overleg Overijssel Gelderland (OOOG). Samenwerking in de keten staan bij deze overleggen centraal. Portaal GO heeft in 2018 de Gelderse Omgevingsdag georganiseerd: een dag waarbij alle medewerkers van de Gelderse Omgevingsdiensten bij elkaar komen, elkaar ontmoeten, leren en kennis delen.

## **HRM**

Omgevingsdienst Achterhoek is verantwoordelijk voor de stelseltaak HRM. Het gezamenlijk oppakken van HRM-vraagstukken, de coördinatie van de HRM-stelseltaak en de advisering van het CGO maken deel uit van de werkzaamheden die vallen onder deze stelseltaak. In 2018 is er volop aandacht aan arbeidsmarktcommunicatie besteed. Resultaten hiervan zijn onder meer [www.werkenbijgelderseomgevingsdiensten.nl](http://www.werkenbijgelderseomgevingsdiensten.nl) en een nieuwe, frisse look & feel van vacatures bij de Gelderse Omgevingsdiensten.

## **Bestuurlijke strafbeschikking milieu (BSBm) en BOA-coördinatie**

Omgevingsdienst Noord-Veluwe draagt binnen de stelseltaak BSBm de verantwoording en zorg voor de juridische toetsing van BSBm's en voor de doorgeleiding daarvan naar het Centraal Justitieel Incasso Bureau (CJIB). ODNV is daartoe gemandateerd door de directeurs van de overige Gelderse Omgevingsdiensten.

ODRA had ook in 2018 twee BOA's in dienst, die daarvoor 600 uur beschikbaar hebben. In 2018 hebben we geïnvesteerd in het implementeren van de landelijke handhavingstrategie en de samenwerking met het openbaar ministerie. De capaciteit voor de inzet van strafrecht bleek te krap voor de opgave. Dankzij de BOA-poule in het Gelders Stelsel kunnen we de ergste nood lenigen maar nu de LHS is geïmplementeerd, neemt het aantal zaken waarbij strafrecht een rol speelt aanzienlijk toe. In het laatste kwartaal 2018 zijn wij begonnen volgens de LHS te werken bij milieu- en bodemtoezicht. Dit heeft geresulteerd in 14 zaken waarbij de BOA is betrokken door toezicht. Hiervan zijn 8 zaken strafrechtelijk onderzocht waarbij er inmiddels 3 keer regulier proces verbaal is opgemaakt en ingezonden naar het OM. Eén keer is een BSBm opgemaakt en 2 zaken zijn afgedaan met een strafrechtelijke waarschuwing. Eén zaak is nog in behandeling en bij vijf zaken was het toezicht niet volledig, correct en/of de toepassing LHS niet juist gedaan.

## **Coördinatie en kwaliteit**

Omgevingsdienst De Vallei is verantwoordelijk voor de stelseltaak 'Coördinatie en kwaliteit van het Gelders Stelsel'. Het doel van deze stelseltaak is om het Gelders Stelsel blijvend op een kwalitatief goed niveau te laten functioneren.

In 2018 is veel aandacht besteed aan de doorontwikkeling van het Gelders Stelsel. Deze doorontwikkeling volgde op de evaluatie van de werking van het Gelders Stelsel. De ambitie en strategische doelen van de Gelderse Omgevingsdiensten zijn op ambtelijk en bestuurlijk niveau herijkt.

Daarnaast werd er onder meer ondersteuning bij het uitvoeren van de klanttevredenheidsonderzoeken (gezamenlijke aanpak) verleend.

In 2018 voerden alle omgevingsdiensten in Nederland een collegiale toets uit. De collegiale toets houdt in dat omgevingsdiensten in groepjes van drie een kijkje in elkaars keuken



nemen. Het delen van kennis over de VTH- en bedrijfsvoeringprocessen en het delen van ervaringen staan hierbij centraal. De VTH Kwaliteitscriteria 2.1 geven richting in de onderwerpen van gesprek. ODRA is getoetst door Zuid-Holland-Zuid (OZHZ) en de Regionale Uitvoeringsdienst Zuid-Limburg (RUD ZL). De toets leverde ODRA waardevolle informatie. Er is nog veel van elkaar te leren. Maar ook te concluderen: de bestuurlijke samenwerking hebben we goed op orde. Daarom staat de collegiale toets (samen met Omgevingsdienst IJsselland en Omgevingsdienst Haaglanden) ook in 2019 op het programma.

## 3 Bedrijfsvoering

### 3.1 Inleiding

ODRA streeft een transparante, eenvoudige en doelmatige bedrijfsvoering na. In 2018 is een groot aantal stappen gezet. Er zijn goede resultaten behaald op het speerpunt 'basis op orde' en vanuit het 'verbeterplan control' zijn de P&C-cyclus, de administratieve organisatie en de informatievoorziening aan de partners, het MT en bestuur opgezet en verbeterd. In 2019 zet ODRA nog drie belangrijke stappen om een doelmatige bedrijfsvoering te realiseren. Dat betreft de voorbereiding op de outputsturing, implementatie van een ERP-systeem en het op orde brengen van het zaakstelsel.

### 3.2 Uitgangspunten bedrijfsvoering en bekostiging

De bedrijfsvoering en inrichting van de administratieve organisatie zijn gebaseerd op de uitgangspunten die gelden voor de bekostiging van ODRA (conform gemeenschappelijke regeling). ODRA werd voor de milieutaken bekostigd conform het model van inputfinanciering / fixed-price, in combinatie met tal van bilaterale afspraken. Dit gaf tijdens het opstellen van de jaarrekening 2017 veel onduidelijkheid en verwarring.

In de zomer van 2018 besloot het bestuur om het bekostigingsmodel aan te passen. Er is gekozen om voor de jaren 2018 en 2019 over te stappen op bekostiging via nacalculatie op uren. Hiermee uniformeren we het grote aantal verschillende (bilaterale) afspraken en doen we recht aan de verhouding kosten versus afname. Deze vorm van bekostiging is de eerste stap naar outputfinanciering in 2020.

Voor de abonnementen geldt een uitzondering op deze generieke bekostigingsafspraken. Hier voor geldt een fixed-price, op basis van het aantal begrote uren per partner.

#### **Op weg naar outputsturing en -financiering**

Het Algemeen Bestuur besloot oktober 2018 om per 1 januari 2020 een beheerste vorm van outputfinanciering in te voeren. Dit houdt in dat er in de bekostiging drie stromen gaan ontstaan:

- producten worden bekostigd op basis van een vaste kostprijs;
- diensten worden bekostigd op nacalculatiebasis;
- collectieve diensten (waaronder de abonnementen) op basis van een fixed-price met verdeelsleutel over de deelnemende partners.

Outputfinanciering is een afgeleide van outputsturing. ODRA zet in op een transitie om te gaan sturen op output en outcome. Het Algemeen Bestuur heeft aan ODRA gevraagd om de effecten van de overgang naar output in de reguliere begrotingscyclus 2020 op te nemen, zodat de Raden en Staten van de partners hierover in het voorjaar 2020 kunnen beslissen.

### 3.3 P&C-cyclus

#### **Afstemming P&C cyclus met partnerbegroting**

In 2018 is de P&C-cyclus afgestemd op de cycli van de partners. De begroting 2019 is afgelopen jaar in twee fasen tot stand gekomen. In mei 2018 is een initiële begroting opgesteld. In oktober 2018 is de 1<sup>e</sup> begrotingswijziging 2019 opgesteld. Deze begroting is volledig gebaseerd op de werkpakketten 2019 van de partners, die in augustus 2018 samen zijn opgesteld.

#### **Verbetering rapportages**

ODRA is in april 2018 gestart met de maandelijkse partnerrapportage. Ook de omgevingsdiensten ontvangen een periodieke rapportage (per kwartaal) over de voortgang van het werkpakket. In de overgang naar outputsturing verschuift geleidelijk de focus van bestede uren naar resultaat en de kwaliteit van de producten. De maandrapportage blijkt een bruikbaar instrument, dat de transparantie vergroot. Ook voor de interne bedrijfsvoering, met name voor de verbetering van de kwaliteit van tijdschrijven, werkt de maandelijkse monitoring adequaat.

ODRA is in juli 2018 ook gestart met maandelijkse monitoring in het MT en periodieke rapportages aan het Dagelijks Bestuur en Algemeen Bestuur. Deze rapportages monitoren naast de productie en urenbestedingen (= voortgang op de werkprogramma's) ook de andere aspecten van de bedrijfsvoering, zoals financiën, bezetting, KPI's, speerpunten en risico's). Dit geschiedt aan de hand van een dashboard, vormgegeven op basis van een Balanced Score Card.

#### **Bedrijfsvoering algemeen**

In 2018 heeft ODRA haar visie op bedrijfsvoering herzien. ODRA heeft strak regie gevoerd op de uitvoering van verbeterpunten. Verbeterpunten die door ODRA, partners en de accountant in de voorbije jaren zijn gesignaleerd. Zoals een meer transparante en overzichtelijke informatievoorziening om voortgang en sturing te laten zien. Ook gaf de beperkte regie op de ICT systematiek van gemeente Arnhem (uitbesteed aan De Connectie) en de huisvesting aanleiding tot het doen van een grondige studie naar onze behoeften op deze gebieden. Over de jaarrekening 2017 heeft de accountant een beperkende verklaring inzake de rechtmatigheid afgegeven. Dit betrof fouten (boven de tolerantiegrens) inzake de Europese aanbestedingswet. Dit was mede aanleiding voor ODRA om haar inkoop- en aanbestedingsbeleid te herzien. Vanaf 1 juli 2018 is het nieuwe beleid van kracht.

#### **Organisatieontwikkeling**

De Omgevingswet (ingangsdatum 2021) en de invoering van outputsturing vragen om een andere ondersteuning van de organisatie. In 2018 is er onderzoek uitgevoerd naar het optimaliseren van de ondersteuning. Een resultaat daarvan is dat ODRA in 2018 al een deel van de administratieve taken zelf uitvoerde. Hiermee nam ODRA ook al een voorschot op de invoering van een ERP-systeem (enterprise resource planning). Ook de voorbereidingen voor de aanbesteding van een nieuw zaakstelsel zijn gestart. Een organisatieontwikkeling betrof ook het aantal medewerkers van ODRA. Het aantal medewerkers nam toe. Daarom is in 2018 de huisvestingscapaciteit uitgebreid. ODRA startte in 2018 eveneens de oriëntatie op mogelijkheden voor andere huisvesting.

### 3.4 Medewerkers (sociaal jaarverslag)

Het sociaal beleid van ODRA is gericht op goed werkgeverschap, zodat medewerkers in staat zijn zich optimaal te ontwikkelen en te ontplooiën. Die ontwikkeling staat niet stil. Het is een



continu proces, waarbij ODRA zich blijft aanpassen aan de dynamische omstandigheden in de arbeidsmarkt en de vraag van de partners naar expertises en kwaliteitsverbetering. Dat vraagt om constante aandacht voor professionaliseren en ontwikkelen. Flexibiliteit en samenwerken zijn voor alle medewerkers vereiste competenties. Duurzame inzetbaarheid en vitaliteit zijn daarbij de randvoorwaarden.

### **Professionalisering en ontwikkeling**

Bij het verder professionaliseren en ontwikkelen van ODRA en haar medewerkers zijn de uitgangspunten:

- de klant staat centraal;
- ODRA is een lerende organisatie;
- we leveren kwalitatief hoogwaardige producten en diensten;
- onze medewerkers zijn taakvolwassen (dé professional);
- onze medewerkers werken met plezier;
- verantwoordelijkheid, vakmanschap, samenwerken en vertrouwen zijn de kernwaarden.

### **Werken aan ontwikkeling**

Het managementteam heeft, samen met een coach, gewerkt aan de thema's: verbinding, persoonlijk leiderschap en organisatieontwikkeling. Op team- en afdelingsniveau zijn trainingen (samenwerken, communicatie, financieel rechercheren) gevolgd.

### **VTH Kwaliteitscriteria**

ODRA wil voldoen aan de VTH Kwaliteitscriteria 2.1. Ook in 2018 rapporteerde ODRA over zowel de procescriteria als de kritieke massa ('vliegreuven'). Alle medewerkers moeten voldoen aan de VTH Kwaliteitscriteria 2.1. In de praktijk is 100% voldoen aan de criteria niet realistisch. Denk hierbij aan starters die hun opleidingen nog aan het afronden zijn en de benodigde ervaring (vliegreuven) nog niet hebben opgedaan.

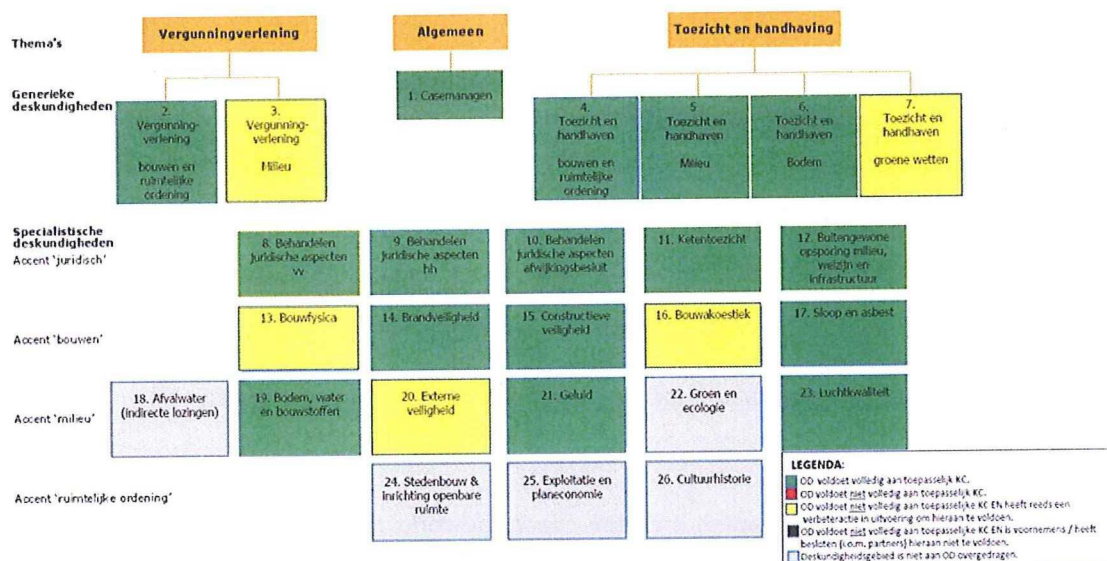
ODRA is goed op weg om volledig robuust te zijn op de VTH Kwaliteitscriteria 2.1.

Voor wat betreft de procescriteria scoren we groen op 12 van de 19 gebieden. Bij de deskundigheidsgebieden van de kritieke massa zijn dat er 16 van de 21.

Vijf van de in totaal 26 deskundigheidsgebieden zijn niet aan ODRA overgedragen. Er zijn meerdere verbetertrajecten gestart om robuuster te worden op de kwaliteitscriteria.

Er is geïnvesteerd in trainingen en opleidingen. Het opleidingsbudget ad € 224.000 is in 2018 nagenoeg geheel besteed. Voor wat betreft de procescriteria is er onder meer besloten om de kritieke prestatie indicatoren te synchroniseren met die van de omgevingsdiensten in het Gelders Stelsel. Dat helpt om onze prestaties kwalitatief met andere OD's te vergelijken en van elkaar te leren.

## BEHAALDE RESULTATEN 2018 Omgevingsdienst Regio Arnhem



In bijlage 3 zijn de VTH KC 2.1 Procscriteria opgenomen.

### Vitaliteit en duurzame inzetbaarheid

Het belangrijkste kapitaal van ODRA zijn de medewerkers. Daarom vindt ODRA het belangrijk te investeren in de vitaliteit, gezondheid en duurzame inzetbaarheid van de medewerkers. Jong en oud.

#### Gezondheid

Ook in 2018 konden de medewerkers en leidinggevenden gebruik maken van IZA-bedrijfszorg. Naast de tweedelijnszorg, zoals psycholoog en fysiotherapeut, kunnen medewerkers bij IZA onder meer terecht voor een vitaliteitsgesprek en online voor kortdurende psychologische zorg of langdurende herstelbegeleiding (fysiek).

#### Gedeelde verantwoordelijkheid

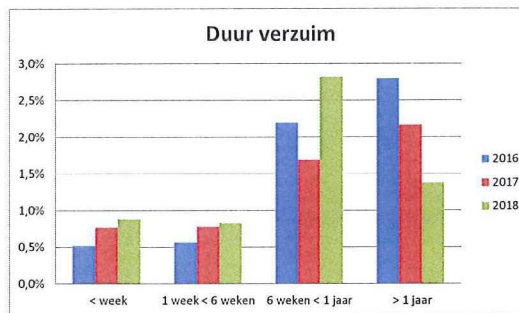
Duurzame inzetbaarheid is een gedeelde verantwoordelijkheid. Het primaire belang van de medewerker is om aansluiting te houden met het werk en de arbeidsmarkt. Tegelijkertijd heeft de organisatie de behoefte om goede, fitte en gemotiveerde medewerkers aan zich te binden, die optimaal bijdragen aan een flexibele en productieve organisatie.

#### Verzuim

Het verzuim is in 2018 toegenomen. Er is een afname van het aantal medewerkers dat geen verzuim heeft (42% in 2018). Echter, de gemiddelde verzuimduur is toegenomen. Dit betreft vooral de categorie 'middellang' verzuim (van 6 weken tot een jaar). Sinds 2016 neemt het lange verzuim (> 1 jaar) af.



Verzuim in %	2016	2017	2018
Verzuimpercentage	0,1	0,1	0,1
Meldingsfrequentie	0,8	0,9	1,0
Gemid. verzuim duur (in dagen)	25,6	26,0	30,1
Aantal nul-verzuimers	info niet beschikbaar	70,0	58,0
Aantal interne fte's		119,9	139,5
- gemiddeld %		58%	42%



### Ziektewet- en WW-uitkering

ODRA is eigen risicodragers van uitkeringen voor de ziektewet en werkloosheid. Medewerkers met een tijdelijke aanstelling die (ziek) uit dienst gaan, ontvangen een (ziektewet)uitkering. Deze uitkering wordt betaald door ODRA. In dit verband en vanuit risicomanagement worden tijdelijke vacatures sinds 2018 ingevuld via een payroll constructie. In 2018 waren tien medewerkers via payroll binnen de organisatie werkzaam.

ODRA is ook verantwoordelijk voor de re-integratie van de zieke medewerker (al dan niet naar een passende functie in eerste spoor binnen de eigen organisatie). In het tweede jaar van ziekte dient ook het zogenaamde 2e spoor, passende functie buiten de eigen organisatie, door ODRA te worden ingezet. ODRA is eigen risicodragers voor de WW (met eventueel bovenwettelijke uitkering). In 2018 is voor één medewerker een vervroegd 2e spoor ingezet. Daarnaast zijn twee lopende 2e spoortrajecten met de instroom in de WIA beëindigd.

### Wet arbeid en zorg

De Wet Arbeid en Zorg regelt het recht op verschillende verlofsoorten. In 2018 namen acht medewerkers ouderschapsverlof op. Daarnaast waren er vijf medewerkers met kort- en of langdurend zorgverlof.

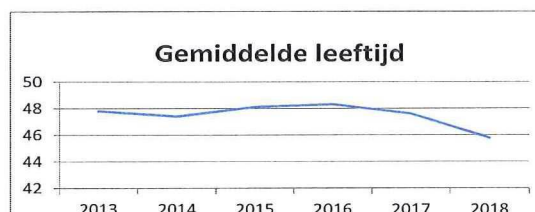
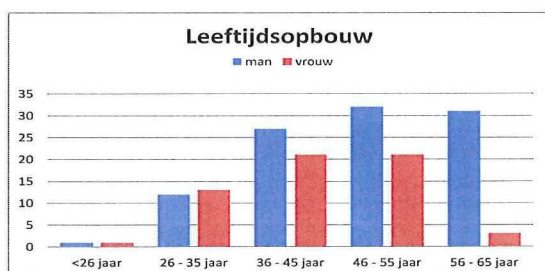
### Bedrijfsarts en IZA-bedrijfszorg

In 2018 hebben elf medewerkers gebruik gemaakt van het Arbo-spreekuur van de bedrijfsarts. Voor het ergonomisch instellen van de eigen werkplek hebben twee medewerkers een beroep gedaan op de IZA-bedrijfszorg. Er zijn vier consulten bij de vertrouwenspersoon geweest.

### Regionale Bezwarencommissie Personele Aangelegenheden

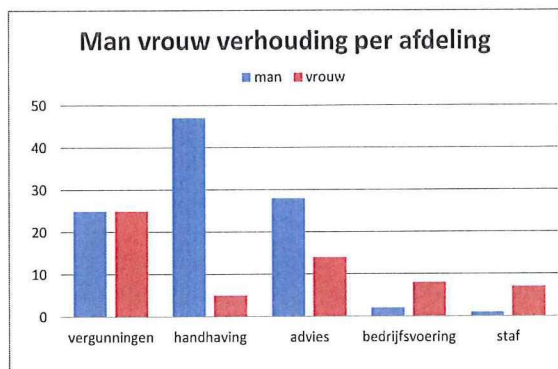
Twee medewerkers dienden een bezwaar in tegen een genomen besluit en trokken dit bezwaar vervolgens in.

### Leeftijdsopbouw / gender



In de werving- en selectieprocedures heeft ODRA extra aandacht besteed aan de groepen young professionals en kandidaten met een carrièreswitch naar VTH-competenties. Er zijn vier

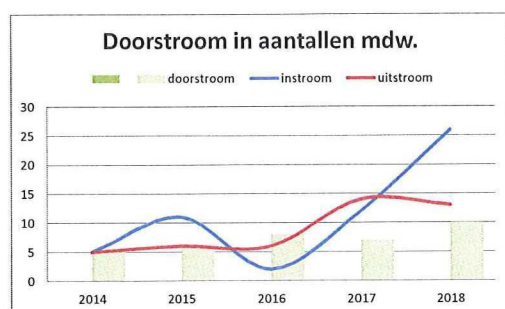
nieuwe medewerkers uit deze groepen aangetrokken. Zij doorliepen een individueel VTH-opleidingsprogramma. De gemiddelde leeftijd is iets gedaald. Een aandachtspunt voor ODRA is de uitstroom vanwege pensionering van deze veelal specialisten en het waarborgen van de aanwezige kennis.



De verhouding mannen versus vrouwen kent geen evenwichtige samenstelling. Handhaving en toezicht is een 'mannenclub', terwijl bedrijfsvoering en staf grotendeels uit vrouwen bestaan.

Het medewerkersbestand van ODRA is nog geen afspiegeling van de samenleving. Het aandeel mannen is 64% (103) versus 36% vrouwen (59).

### Instream, doorstroom en uitstroom



jaar	werk erva- ringsplaats	detachering	doel- groepen	stage
2014	2	0	0	0
2015	2	1	0	0
2016	2	2	0	0
2017	1	2	3	2
2018	0	1	2	3

ODRA heeft kent sinds 2017 hoge instroom- en uitstroom cijfers. In 2018 zijn 13 mensen uitgestroomd (circa 10%) en 26 in gestroomd. De netto instroom hangt samen met de groei van de organisatie (meer vraag vanuit de werkpakketten) en het beleid om het aandeel externe inhuur te verminderen vanwege de kosten.

De tabel laat zien dat ODRA ook beter haar maatschappelijke rol pakt. Het aantal medewerkers vanuit specifieke doelgroepen en het aantal stagiaires is toegenomen. Ook kende ODRA, vanuit het mobiliteitsbeleid, een toename van coaching- en loopbaantrajecten van individuele medewerkers in 2018:

- loopbaan coaching: 3 medewerkers
- extern coachingstraject: 2 medewerkers
- Dag van de Mobiliteit: 2 medewerkers
- Mobiliteitstraject: 4 medewerkers

#### Detachering

- gedeeltelijke detachering zonder intentie tot structureel dienstverband: 1 medewerker
- uitvoeren opdracht bij partners: 7 medewerkers



### Arbeidsmarkt

In 2018 is het ODRA gelukt om de interne bezetting te laten groeien ten opzichte van de externe inzet. Desondanks is het lastig om de goede expertise op tijd in huis te hebben. Met de partners wordt dan ook afgesproken om zoveel mogelijk voorziene capaciteit in het werkpakket op te nemen, opdat we tijdig werving kunnen starten. Desondanks blijft het moeilijk (of tegen hele hoge kosten) om specialisten te werven.

## 3.5 Facilitaire diensten

ODRA huurt kantoorruimte inclusief daarbij behorende facilitaire dienstverlening van gastheer Arnhem. ODRA beschikte per 1 januari 2018 over 2.000 m<sup>2</sup> kantoorruimte en vergaderruimtes (101 werkplekken).

Huisvesting	Ultimo 2017	gemiddeld 2018	Per 1 jan 2019	Vershil
Gehuurdte ruimte in m <sup>2</sup>	1.979	2.143	2.371	
- aantal werkplekken	101	109	121	
Kosten huur in euro's	346.715	402.262	502.419	155.704
Kosten huur (all-in) per m <sup>2</sup> : euro's	175,2	187,8	211,9	21%
Aantal fte's (intern & extern)	137,7	146,7	155,3	13%
<b>Kosten per fte</b>	<b>€ 2.518</b>	<b>€ 2.742</b>	<b>€ 3.235</b>	

Per 1 juli 2018 heeft ODRA haar kantoorruimte uitgebreid. De bezetting was gegroeid naar circa 145 fte in het voorjaar van 2018. Op 101 werkplekken gaf het serieuze knelpunten. Er zijn daarom per 1 juli 20 werkplekken extra gehuurd. De huisvestingskosten zijn hierdoor toegenomen.

Ook in 2018 nam ODRA facilitaire dienstverlening af van de gemeente Arnhem. Het ging daarbij om de receptie, bewaking en parkeerplaatsen. Daarnaast handelde gemeente Arnhem personeelsadministratie en enkele financiële taken (debiteuren, crediteuren en voorbereiding BNG handelingen) voor ODRA af. In 2017 droeg gemeente Arnhem een belangrijk deel van de dienstverlening over naar de nieuw gevormde organisatie De Connectie. Gemeente Arnhem blijft verantwoordelijk voor de huisvesting.

ODRA is voor het juist uitvoeren van haar taken sterk afhankelijk van geautomatiseerde informatieverwerking. Het informatiesysteem dat ODRA voor haar primaire processen gebruikt is Suite for Omgevingsdiensten (S4O) van Centric. Voor de secundaire processen zoals tijdschrijven, financiën en werkplekautomatisering gebruikte ODRA het systeem Decade en de ICT-omgeving van gastheer Arnhem/De Connectie.

### Vervoer en wagenpark

Per 1 januari beschikte ODRA over 9 bedrijfswagens. Er is 1 auto verkocht. Er zijn twee auto's vanwege technische gebreken en stormschade uit de vloot genomen. Er is 1 nieuwe auto aangeschaft en er zijn 3 auto's op leasebasis toegevoegd.

Voor team meten & advies en de piketdienst beschikte ODRA over 6 speciaal ingerichte bussen.

## 3.6 Financiële weerbaarheid en risico's

### Weerstandsvermogen

Het weerstandsvermogen geeft aan in welke mate ODRA in staat is financiële tegenvallers in de toekomst op te vangen. In de gemeenschappelijke regeling (GR) is bepaald welke vermogensbestanddelen ODRA kan aanhouden. Deze bestaan uit een Algemene Reserve en bestemmingsreserves. De Algemene Reserve is gemaximeerd tot € 0,5 miljoen. (3,3% van de jaaronzet 2018). Daarnaast kan ODRA bestemmingsreserves aanhouden voor kosten in de toekomst. Deze worden qua inhoud en omvang door het Algemeen Bestuur bepaald.

Weerstandsvermogen x € 1.000	stand 1-1-2017	stand 31-12-2017	stand 31-12-2018
Algemene Reserve	500,0	505,8	430,5
- Resultaat		-83,4	11,7
Bestemmingsreserves			
- Provincietaken	91,8	91,8	91,8
- TMA	202,7	207,5	207,5
- RVMK		49,6	41,6
totaal bestemmingsreserves	294,5	348,9	340,9
Onvoorzien	59,5	0,0	0,0
<b>Totaal</b>	<b>854,0</b>	<b>771,3</b>	<b>783,1</b>
Omzet		13.833,6	15.213,4
- percentage omzet		5,6%	5,1%

Het weerstandsvermogen als percentage van de omzet is met 0,5% gedaald.

ODRA acht het weerstandsvermogen van totaal € 766.000 voldoende om de huidige risico's af te dekken.

In onderstaande paragraaf is aangegeven welke risico's er zijn geïnventariseerd; de schatting komt uit op circa € 500.000.

### Risico-inventarisatie en -beheersing

ODRA onderkent risico's in vijf categorieën:

1. Een nadelig saldo in de exploitatie. Kan veroorzaakt worden doordat enerzijds begrote inkomsten niet gerealiseerd worden, anderzijds doordat kosten tegenvallen dan wel dat er onvoorziene gebeurtenissen optreden.
  - *Als belangrijkste beheersmaatregel is in 2018 de P&C-cyclus aangepast, waardoor er tijdig (op maandbasis) kon worden bijgestuurd. Zo is er strak gestuurd op het realiseren van de afgesproken werkprogramma's en zijn de economische trends tijdig onderkend.*

*De P&C-cyclus sluit niet alle risico's uit. Er blijft een toekomstig 'restrisico' van € 200.000. Dat moet worden afgedekt met het weerstandsvermogen.*
2. De risico's van de taakuitvoering. ODRA kan aansprakelijk worden gesteld voor fouten in de reguliere taakuitvoering en bedrijfsvoering. Bijvoorbeeld doordat gedelegeerde bevoegdheden onduidelijk zijn en niet helder zijn vastgelegd. Dit betreft vooral een bestuurlijk en imago probleem.
  - *ODRA is gestart met het verbeteren van de DVO's en mandaatregelingen met de partners. De omvang van het toekomstige financiële risico betreft het opnieuw uitvoeren van taken en wordt ingeschat op € 100.000.*
3. Het risico van frictie (kosten). Betreft risico's die ontstaan door noodzakelijke aanpassingen in de organisatie. Bijvoorbeeld naar aanleiding van taakstellingen, nieuwe inhoudelijke wetgeving, maatschappelijke veranderingen of het terughalen van taken door partners.
  - *De niet voorzienbare omvang van het risico is beperkt. Grote wijzigingen leggen we via de P&C-cyclus (middels een wijziging van de begroting) aan de partners voor.*



*In 2018 zijn er frictiekosten ontstaan vanuit individuele mobiliteitstrajecten. Deze zijn opgevangen binnen de exploitatieruimte. ODRA heeft geen structurele ruimte in de begroting voor dit type risico (circa € 150.000 per jaar).*

4. Het risico om niet te voldoen aan algemene wet- en regelgeving, zoals belastingwetten, privacy, Europese en nationale verordeningen.
  - *In 2018 is het risico beperkt gebleven. Er is geen wijziging opgetreden in de belastingplicht (omgevingsdiensten zijn vrijgesteld van vennootschapsbelasting). De belangrijkste wetswijziging betrof de AVG. Deze is op 25 mei 2018 ingegaan. De aanpassingen aan de bedrijfsvoering zijn door ODRA in de reguliere exploitatie opgevangen.*
  - *Ook hier geldt dat er geen structurele ruimte in de begroting is opgenomen, waardoor tegenvallers op dit gebied vanuit het vermogen moeten worden gedekt. Geschatte omvang is maximaal € 50.000.*
5. Liquiditeit. Het werkkapitaal van ODRA wordt gevormd door het vermogen, de beschikbare voorzieningen en de voorschotten die partners betalen voor de dienstverlening. Bij uitblijven van betalingen van de voorschotten is er een risico op het niet kunnen voldoen van salarissen, loonheffing, premies, btw en crediteuren. Hiervoor is een maandelijks saldo van minimaal € 1 miljoen per maand nodig. Het weerstandsvermogen op zich is onvoldoende om deze liquiditeitsbehoefte te dekken.

## Financiële kengetallen

Kengetallen	2017	begroting	
		2018	2018
netto schuldquote	-10,7%	-9,5%	-49,4%
netto schuldquote gecorrigeerd voor alle verstrekte leningen	-10,7%	-9,5%	-49,4%
solvabiliteitsrisico	19,8%	29,2%	-13,6%
structurele exploitatieruimte		1,0%	pm
liquiditeit	163,1%		
grondexploitatie	n.v.t.	n.v.t.	n.v.t.
belastingcapaciteit	n.v.t.	n.v.t.	n.v.t.

Doel van bovenstaande kengetallen is inzicht geven in de structurele evenwichtigheid en duurzaamheid van de begroting.

- De netto schuld quote en de netto schuld quote gecorrigeerd voor alle verstrekte leningen (er waren geen leningen in 2018) geven inzicht in het niveau van de schuldenlast ten opzichte van de eigen middelen. In de toelichting op de balans zijn de schulden en eigen vermogen gespecificeerd. De schuldquote is negatief: ODRA financierde haar lopende verplichtingen met kortlopende tegoeden. Concreet betekend dit: op balansdatum stond de betaling aan De Connectie (ad € 1,9 miljoen) nog open. Deze middelen waren 'gestald' in de Rijksschatkist (zie liquiditeit).
- De solvabiliteitsratio geeft inzicht in de mate waarin ODRA in staat is aan haar financiële verplichtingen te voldoen. Het percentage is negatief (zie toelichting hierboven).
- Voor de beoordeling van het structurele en reële evenwicht van de begroting wordt het onderscheid gemaakt tussen structurele en incidentele lasten. ODRA is in 2018 overgegaan op bekostiging van uren op nacalculatie. Ondanks het aanwezig zijn van verplichte winkelnering op de basis milieutaken, zijn er geen toezeggingen op een meerjarige omzet.
- Grondexploitatie en belastingcapaciteit zijn bij ODRA niet van toepassing.

## Financiering, treasury en schatkistbankieren

In het treasury statuut van ODRA (vastgesteld door het bestuur eind 2016) zijn de doelstellingen geformuleerd en geconcretiseerd naar de verschillende deelgebieden van treasury, namelijk rente risicobeheer, financiën en kasbeheer.

Het financieringsvraagstuk van ODRA is van beperkte omvang. Dit heeft vooral te maken met het feit dat de meeste onderdelen van de bedrijfsvoering worden afgenomen van gemeente Arnhem. Eigen investeringen (bijvoorbeeld in gebouwen of ICT-hardware) zijn niet gedaan. Er is in 2018 alleen geïnvesteerd in het wagonpark.

ODRA heeft verplichte deelname aan het schatkistbankieren. Eind 2013 is dit in werking getreden. Alle banktegoeden boven de drempelwaarde (€ 1,75 miljoen; specifiek voor ODRA afgesproken bedrag met het ministerie) worden verplicht gestort op een rekening-courant bij het Ministerie van Financiën. De liquide middelen, ultimo 2018 € 3,6 miljoen, zijn grotendeels daar ondergebracht. De overige liquiditeit zijn rekening-courant tegoeden, ondergebracht bij de BNG.

In de financieringsovereenkomst (op 8 november 2018 herijkt voor 2019) met de BNG is tevens een kredietlimiet afgesproken. Deze bedraagt maximaal € 1,0 miljoen.

De huidige financiële positie geeft geen aanleiding om op de korte termijn maatregelen voor te stellen. Eventuele leningen voor investeringen lopen eveneens via de Rijksschatkist. ODRA heeft geen leningen gevraagd in 2018.

ODRA heeft in 2017 geen leningen of deposito's uitgezet, anders dan via schatkistbankieren. Er zijn geen renterisico's opgetreden.

Met de kasgeldlimiet is in de wet Fido een norm gesteld voor het maximum bedrag waarop de organisatie haar financiële bedrijfsvoering met kortlopende middelen (looptijd < 1 jaar) mag financieren. Deze norm bedraagt voor ODRA 8,2% van het begrotingstotaal. ODRA komt hier niet boven.

### **3.7 Governance**

In de gemeenschappelijke regeling van ODRA is de bestuurlijke structuur beschreven en geborgd. In 2018 is een wijziging van de Gemeenschappelijke Regeling voorgesteld naar aanleiding van conclusies uit de evaluatie Gelders Stelsel van Omgevingsdiensten in 2016. De wijziging heeft betrekking tot de definitie 'complexe taken', een tekstuele wijziging naar de operationele situatie provinciale vergunningverlening door ODRN en wijziging bevoegdheden Algemeen Bestuur van de Omgevingsdienst. De verwachting is dat deze wijzigingen (na zienswijzen van de Raden en Staten van de partners) formeel in 2019 worden vastgesteld.

Het Algemeen Bestuur (AB) neemt besluiten op basis van de stemverhouding, die is vastgelegd in de gemeenschappelijke regeling (GR). De belangrijkste bevoegdheden zijn het vaststellen van de begroting en jaarrekening van ODRA. Zij vervullen de opdrachtgeversrol richting ODRA. Elke deelnemer beslist afzonderlijk over het mandaat dat zij verleent aan ODRA.

Het AB benoemt uit de leden een Dagelijks Bestuur (DB). Het DB komt zo vaak bijeen als nodig wordt geacht. In de praktijk betekent dit circa zes maal per jaar. Het DB is bevoegd en verantwoordelijk voor de bedrijfsvoering en de operationele besluitvorming. Zij vervullen de eigenaarsrol. De voorzitter is voorzitter van het AB en DB.

Het Dagelijks Bestuur (DB) van ODRA bestaat uit vertegenwoordigers van de deelnemende partners. In 2018 is het DB zeven keer bijeengekomen en het AB vijf keer. De hogere frequentie was met name nodig voor de besluitvorming over de outputsturing.

In 2018 zijn er gemeenteraadsverkiezingen geweest. Voor ODRA betekende dit dat 7 leden van het Algemeen Bestuur en 2 leden van het Dagelijks Bestuur in mei/juni 2018 zijn gewisseld.



Het bestuur geeft gevraagd en ongevraagd alle informatie aan de gemeenteraden en provinciale staten die nodig is voor een juiste beoordeling van het door het bestuur te voeren en gevoerde beleid. ODRA heeft geen audit comité. De toezichtrol ligt bij het ministerie van Binnenlandse Zaken en Koninkrijksrelaties.

Aan het hoofd van de interne organisatie staat de directeur. De directeur is bevoegd voor het nemen van operationele besluiten. De directeur wordt ondersteund door 4 afdelingshoofden. In de bijlage is het organogram van ODRA opgenomen.

### **3.8 Overige bedrijfsvoering (verplichte paragrafen BBV)**

Er is in de BBV een aantal verplichte onderdelen benoemd die moeten worden genoemd. Dit betreft:

- lokale heffingen: ODRA heft geen leges of heeft geen andere inkomsten uit hoofde van vergunningverlening dan wel handhaving;
- verbonden partijen: bij ODRA zijn er geen verbonden partijen;
- grondbeleid: ODRA heeft geen grondbeleid, dit behoort niet tot haar takenpakket;
- vennootschapsbelasting: er is door de omgevingsdiensten een collectieve afspraak gemaakt met de Belastingdienst. ODRA was over het boekjaar 2018 vrijgesteld voor de vennootschapsbelasting.

## **4 Jaarrekening**

In dit hoofdstuk licht ODRA de exploitatie 2018 toe. Achtereenvolgens wordt ingegaan op:

1. de grondslagen en uitgangspunten van de jaarrekening. Deze worden voornamelijk bepaald door de richtlijnen van het BBV;
2. staat van baten en lasten op basis van de, door het Gelders Stelsel afgesproken programma indeling. Deze bestaat uit:
  - vergunningen
  - toezicht en handhaving
  - advies
  - stelseltaken
  - algemeen en projectenOp verzoek van de partners worden ook de taakvelden milieu en bouw onderscheiden.
- de BBV schrijft voor dat de overhead apart gespecificeerd moet worden. In de jaarrekening 2018 is dit opgenomen als onderdeel van deze staat van baten en lasten.
- categoriale staat van baten en lasten. Deze is vormgegeven op basis van een hoofdindeling: personeel, huisvesting, ICT, algemene kosten en specifieke projectkosten.

De analyse en de toelichtingen zijn in deze jaarrekening met name op de categoriale staat van baten en lasten toegespitst.

### **4.1 Grondslagen bij het opstellen exploitatieresultaat**

Bij het opstellen van de jaarrekening zijn de volgende grondslagen en uitgangspunten gehanteerd:

- De jaarrekening is opgesteld conform de richtlijnen van het BBV (Besluit Begroting en Verantwoording) provincies en gemeenten en de Financiële verordening Omgevingsdienst Regio Arnhem 2012, alsmede de bepalingen van en krachtens de Wet normering bezoldiging topfunctionarissen publieke en semipublieke sector (WNT).
- Op bovenstaande is een uitzondering gemaakt met betrekking tot de initiële begroting 2018. Deze hoort opgenomen te worden in de stat van baten en lasten. De initiële

begroting is echter opgesteld (en vastgesteld door AB) zonder toerekening op programmaniveau. Derhalve is deze niet opgenomen.

- De baten en lasten worden toegerekend aan het jaar waarop zij betrekking hebben. Alle baten en lasten die betrekking hebben op het boekjaar en ten tijde van het opstellen van de jaarrekening bekend waren, zijn in het betreffende jaar verwerkt.
- Opbrengsten dienstverlening: de bijdragen van de deelnemende gemeenten en de provincie, de bijdrage van overige partners, subsidies en overige inkomsten voor diensten die toegerekend worden, verantwoordt ODRA in het jaar waarin de diensten zijn verricht.
- Lasten: betreft de personeelskosten van de medewerkers van ODRA, alsmede de kosten voor inhuur, adviezen, huisvesting, facilitair en materiële kosten voor projecten.
- Overhead kosten bestaan uit de loonkosten voor indirect personeel, huisvesting, ICT en facilitair. Deze kosten worden toegerekend aan de programma's op basis van de verhouding opbrengsten tot de programma's
- Voorzieningen worden berekend op basis van het financiële risico / toekomstige kosten voor zover deze tijdens het opstellen van de jaarrekening konden worden vastgesteld.
- Exploitatieresultaat: het verschil van baten, lasten en dotatie/onttrekking aan voorzieningen. Het exploitatie resultaat wordt na afsluiten van het boekjaar gemuteerd op de Algemene Reserve en bestemmingsreserves.
- ODRA mag een Algemene Reserve vormen van maximaal 5% van de jaarlijkse exploitatielasten met een maximum van € 500.000. Het Algemeen Bestuur kan besluiten tot het instellen van bestemmingsreserves. Mocht er na het verrekenen van het exploitatieresultaat 2018 met de Algemene Reserve en/of bestemmingsreserves nog een saldo resteren, dan wordt dit op basis van stemverhouding afgerekend.

Het boekjaar 2018 van ODRA is met een positief resultaat van € 11.736 afgesloten (na verwerking van € 11.844 uit de bestemmingsfondsen, zijnde de projectsaldi RVMK en Bureau milieumetingen (team meten & advies)).

## **4.2 Staat van baten en lasten; programma indeling**

ODRA hanteert de in het Gelders Stelsel afgesproken programma indeling als hoofdingeling. Daarnaast geldt een taakveld indeling (milieu en bouw). De kosten en baten die niet specifiek zijn gelabeld of een algemeen karakter hebben zijn ondergebracht bij de milieutaken. Veelal vinden die taken daar hun oorsprong.

In de staat van baten en lasten is onderscheid gemaakt tussen drie klantcategorieën: de partners, omgevingsdiensten in Gelderland en derden. ODRA heeft enkel publiekrechtelijke organisaties als klant.



Staat van baten en lasten Programma's x € 1.000	begroting 2018				directe realisatie 2018					Verschil met begroting
	bouw & bodem- vuurwerk	milieu	alge- meen	totaal	baten milieu	baten bouw	directe kosten	over- head	totaal realisatie 2018	
Vergunningen										
- kosten	1.965,1	734,6	1.204,7	3.904,4			3.082,1	1.336,5	4.418,6	514,2
- baten partners	2.873,2	1.093,2		3.966,4	1.080,7	2.863,1			3.943,7	-22,7
- baten OD's en derden				0,0	0,0	77,8			77,8	77,8
Saldo vergunningen	908,1	358,6	-1.204,7	62,0	1.080,7	2.940,8	-3.082,1	-1.336,5	-397,1	-459,1
Handhaving										
- kosten	1.828,6	2.562,8	2.094,8	6.486,2			3.495,0	1.563,4	5.058,5	-1.427,7
- baten partners	2.755,2	3.838,6		6.593,8	3.082,2	2.830,2			5.912,4	-681,4
- baten OD's en derden				0,0	517,0	19,1			536,1	536,1
Saldo handhaving	926,6	1.275,8	-2.094,8	107,6	3.599,2	2.849,3	-3.495,0	-1.563,4	1.390,0	1.282,4
Advies										
- kosten advies		1.671,7	698,8	2.370,5			3.090,2	1.340,1	4.430,3	2.059,8
- baten partners		2.406,4		2.406,4	1.735,3	0,0			1.735,3	-671,1
- baten OD's en derden				0,0	247,3	0,0			247,3	247,3
Saldo advies	0,0	734,7	-698,8	35,9	1.982,6	0,0	-3.090,2	-1.340,1	-2.447,7	-2.483,6
Stelseltaken										
- kosten			236,9	236,9			347,0	150,5	497,5	260,6
- baten omgevingsdiensten				0,0	487,6				487,6	487,6
Saldo stelseltaken		0,0	-236,9	-236,9	487,6	0,0	-347,0	-150,5	-9,9	227,0
Algemeen										
- kosten algemeen	271,4	1.175,4	613,5	2.060,3					0,0	-2.060,3
- baten partners	409	1.682,9		2.091,9	1.186,6	451,2			1.637,8	-454,1
- baten OD's en derden				0,0	43,1	0,0			43,1	43,1
Saldo algemeen	137,6	507,5	-613,5	31,6	1.229,7	451,2	0,0	0,0	1.680,9	1.649,3
Projecten (programma budgetten) *										
- kosten Wabo en TMA				0,0	340,1		340,1	208,2	888,5	888,5
- RVMK, omg. Wet, ORM, Guov, EED				0,0	240,7		252,5		493,2	493,2
- baten partners				0,0	381,5				381,5	381,5
- baten subsidies / derden				0,0	132,7				132,7	132,7
Saldo programma's en projecten	0,0	0,0	0,0	0,0	332,0	0,0	592,6	208,2	867,5	867,5
<b>Totaal</b>				<b>totaal</b>						
- kosten	4.065,1	6.144,5	4.848,7	15.058,3			10.607,0	4.598,7	15.205,7	147,4
- baten	6.037,4	9.021,1	0,0	15.058,5	8.711,7	6.241,3	252,5	0,0	15.205,6	147,1
Saldo	1.972,3	2.876,6	-4.848,7	0,2	8.711,7	6.241,3	-10.354,5	-4.598,7	-0,1	
Dekking uit bestemmingsreserve RvmK en Bur. Milieu (na balansdatum)					11,8				11,8	
<b>Resultaat</b>					<b>8.723,6</b>	<b>6.241,3</b>	<b>-10.354,5</b>	<b>-4.598,7</b>	<b>11,7</b>	
overhead percentage perc. Per taakveld					57%	41%	2%	30%		

## Toelichting op de staat van baten en lasten

Het Algemeen Bestuur heeft de begroting op 14 december 2017 besproken en op 17 mei 2018 formeel (na de ingediende zienswijzen door de Raden en Staten) vastgesteld. Het betrof een zgn. begrotingswijziging. De initiële begroting 2018 is door het Algemeen Bestuur besproken op 7 juni 2017. De totale omvang bedroeg destijds € 14,1 miljoen. De bijstelling was € 0,95 miljoen. Deze wijziging is toegelicht bij de categoriale staat van baten en lasten.

### Toerekening kosten en baten aan programma's en taakvelden

In de realisatie 2018 zijn de baten bepaald op basis van de facturering naar partners. Deze heeft in tegenstelling tot 2017 plaatsgevonden op nacalculatie van uren. In de begroting is nog uitgegaan van bekostiging op inputbasis. Dit maakt dat het vergelijk op een aantal punten moeilijker.

Er zijn ten opzichte van de begroting relatief grote afwijkingen in de realisatie. Voor een deel is dit veroorzaakt doordat begroting en realisatie qua structuur niet synchroon lopen (op inputbasis (deels fixed price) begroot, op nacalculatie realisatie).

Ook inhoudelijk is er een aantal redenen voor afwijking. Bij vergunningen zijn de kosten en baten van bouw fors toegenomen. De grondslag hiervoor lag in de aantrekkende economie. Bij handhaving zijn vanwege de toename in de bouw ook de hieraan gerelateerde controles toegenomen.

### Overhead specificatie

Aan de programma's wordt over 2018 een bedrag van € 4,6 miljoen aan overheadkosten toegerekend. Hieronder is de opbouw van de overhead weergegeven. De totale overhead bedraagt 30% (begroot was 32%).

Er is een stijging van 1% ten opzichte van 2017. Deze stijging is toe te schrijven aan de gestegen kosten voor inhuur externen en adviesdiensten bij bedrijfsvoering en staf (organisatieontwikkeling en het op orde krijgen van de bedrijfsvoering).

Overhead specificatie (indirecte kosten) x € 1.000	realisatie 2017	begrote overhead 2018	Realisatie overhead 2018	verschil met begroot	directe kosten 2018	totaal realisatie
Personeel						
- salariskosten	1.506,0	1.446,9	1.774,2	327,3	8.038,6	9.812,8
- inhuur externen	191,8	91,2	173,5	82,3	1.506,4	1.679,9
- overige personeelskosten	531,2	706,8	211,0	-495,8	412,8	623,8
- voorziening/detachering/harmonisatie	-80,4	-31,3	33,5	64,8	-44,7	-11,2
Subtotaal personeel	2.148,6	2.213,6	2.192,2	-21,4	9.913,0	12.105,2
Overige overhead						
- huisvesting & facilitair	877,6	838,2	847,7	9,5	0,1	847,9
- ict	1.078,2	1.302,5	1.096,7	-205,8	11,0	1.107,7
- overige kosten	134,4	185,1	224,0	38,9	6,3	230,2
- stelsel kosten bedrijfsvoering		236,9	238,1	1,2	84,0	322,1
- projecten			0,0	0,0	592,6	592,6
Subtotaal overige overhead	2.090,2	2.562,7	2.406,5	-156,2	694,0	3.100,5
<b>Totaal Overhead</b>	<b>4.238,8</b>	<b>4.776,3</b>	<b>4.598,7</b>	<b>-177,6</b>	<b>10.607,0</b>	<b>15.205,7</b>
totale kosten	13.917,0	15.058,3	15.205,7			
% van de total kosten	30%	32%	30%		70%	

### Specificatie programma's en projecten

ODRA voerde ook in 2018 projecten/programma's uit voor partners. Deze projecten waren in de initiële begroting 2018 voor een deel meegenomen. In de actuele begroting zijn deze aangevuld.

Programma's & projecten x €1.000	begroot 2018	Voorschot factuur	Kosten (uren)	kosten (mat)	totaal kosten	Saldo	bekostiging verschil
Wabo Arnhem	50,0	50,0	0,0	19,1	19,1	-30,9	nacalculatie gefactureerd
Wabo Lingewaard	123,0	123,0	0,0	107,4	107,4	-15,6	
Milieumetingen provincie	206,8	206,8	0,0	213,6	213,6	6,8	uit bestemmingsfonds
Beheer Milieukaart (RVMK)	105,5	105,5	25,3	85,2	110,5	5,0	uit bestemmingsfonds
Overleg reg. Milieu	71,3	71,3	0,0	33,2	33,2	-38,2	balans tbv 2019
Implementatie omgevingswet	75,1	0,0			93,2	93,2	gefactureerd via WP
Externe veiligheid (GUOV)	125,0		138,9		138,9	13,9	opgevangen in expl. ODRA
Energie (algemeen gedeelte)			82,6	7,0	89,7	89,7	gefactureerd
- EML controles			134,3		134,3	134,3	gefactureerd
EED besteding middelen 2017	66,7		42,5		42,5	-24,2	verreken met energie prog
BSV projecten (arnhem)			21,0	11,8	32,8	32,8	vooruitontvangen subsidie
Overig (piket / vink / divers)				115,3	115,3	115,3	gefactureerd
<b>Totaal</b>	<b>823,4</b>	<b>556,6</b>	<b>537,9</b>	<b>592,6</b>	<b>1.130,6</b>	<b>382,3</b>	

### Toelichting op de projecten

- *Wabo*: de kosten voor de gemeente Arnhem en Lingewaard zijn lager dan begroot. De oorzaak is een onvoldoende realistisch ingeschat kostenpatroon. Het saldo is gerestitueerd aan de partners.



- *Team meten & advies (tbv provincie)*: de kosten zijn hoger uitgevallen dan begroot. Het saldo van de programmakosten milieumetingen is afgerond € 6.825 negatief. We stellen voor dit ten laste te brengen van het bestemmingsfonds.
- *RVMK*: ten behoeve van de Regionale Verkeer Milieu Kaart voert ODRA werkzaamheden uit bij alle partners exclusief provincie Gelderland en extra bij gemeente Montferland. De kosten worden op basis van een bijdrage per inwoner in rekening gebracht. Er is een negatief saldo van € 5.019 in 2018. Er wordt voorgesteld deze ten laste te brengen van de bestemmingsreserve ten behoeve van RVMK.
- *ORM*: in de vergadering van het Algemeen Bestuur d.d. 14 oktober 2016 is besloten dat ODRA de uitgaven en inkomsten van de Overlegstructuur Regionale Milieusamenwerking (ORM) in haar begroting zal opnemen voor een bedrag van € 71.000. In 2018 is een bedrag van afgerond € 33.000 aan kosten gerealiseerd. Het saldo wordt gebruikt in 2019 voor het onderzoek 'risicogericht toezicht'.
- Implementatie Omgevingswet: er is een bedrag van € 75.000 voor de voorbereiding op de Omgevingswet begroot. Er is afgerond € 93.000 besteed. Naar mate de implementatiedatum dichterbij komt, nemen de inspanningen van ODRA toe. De meerkosten zijn op basis van de algemene afspraak op nacalculatiebasis aan de partners gefactureerd.
- Externe veiligheid (GUOV): vanuit de provincie is er een subsidie beschikbaar gesteld van € 124.930. De kosten zijn afgerond € 14.000 hoger uitgevallen eveneens vanwege een hogere inzet. Meerkosten zijn ten laste gekomen van het exploitatiesaldo.
- EED: de middelen die in 2017 niet zijn besteed, zijn in 2018 deels aangewend. Het restant is verrekend met de partners.
- BSV: ODRA heeft voor Arnhem de projecten Amsterdamsestraatweg, Apeldoornseweg, Trans en W. van Pontlaan uitgevoerd. ODRA heeft hiervoor in voorgaande boekjaren al de subsidie ontvangen. Kosten zijn daaruit bekostigd.  
Met de gemeente Arnhem is afgesproken dat met ingang van 2019 de subsidies voor de uitvoeringskosten voor maatregelen tegen geluidsoverlast, niet meer via de begroting van ODRA lopen, maar rechtstreeks naar Arnhem gaan.  
Voor de Rijksweg in Duiven en Dorpstraat Westervoort zijn geluidsaneringstrajecten in voorbereiding.

## Stelseltaken

Er zijn in het Gelders Stelsel afspraken gemaakt over de verrekening van de stelsteltaken en de afrekening van de dienstverlening inzake complexe handhaving en (door ODRN uitgevoerd) complexe vergunningen.

Stelseltaken x € 1.000	Begroot 2018	Kosten (materieel)	Kosten (personeel)	Baten	Saldo
- I-GO		22,2			22,2
- Kennis en Portaal	89,4	137,9			137,9
- Ketenhandhaving	56,5	82,5			82,5
- Kwaliteit en coördinatie	23,1	38,3			38,3
- Stelseltaak P&O	20,6	39,7			39,7
- BSBm	7,1	1,5			1,5
Kosten	196,7	322,1		0,0	322,1
Complexe handhaving		24,5	278,1	439,8	-137,2
Complexe vergunningen		37,8	6,7	47,8	-3,3
<b>Totaal</b>	<b>196,7</b>	<b>384,4</b>	<b>284,8</b>	<b>487,6</b>	<b>181,5</b>

De kosten zijn fors hoger dan begroot op vrijwel alle onderdelen. Kennis en portaal is toegenomen vanwege toegenomen coördinatie in het stelsel. Ketenhandhaving nam toe

vanwege de intensivering transportcontroles en P&O onder meer vanwege de nieuwe cao en WNRA voorbereiding. De kosten voor I-GO waren niet begroot. De kosten hiervoor zullen de komende jaren toenemen.

De kosten voor complexe vergunningen (uitgevoerd door ODRN ad € 37.500) zijn 1 op 1 in rekening gebracht bij de betreffende partners.

ODRA heeft 2.500 uur besteed aan toezicht en handhaving bij complexe inrichtingen.

Daarnaast hebben enkele aandachtscdossiers een eenmalige inspanning met zich meegebracht van 2.650 uur. De totale omzet voor ODRA is € 487.600 in het kader van de stelseltaken.

## 4.3 Financiering

In onderstaande tabellen is respectievelijk aangegeven (conform vereiste BBV):

- Overzicht van de dekkingsmiddelen.

ODRA kent drie financieringsstromen die gerekend worden tot de algemene dekkingsmiddelen: baten van partners, baten omgevingsdiensten in Gelders Stelsel, baten van derden.

Er zijn geen rentebaten/lasten (= saldo financieringsfunctie) in 2018. Er is geen dividend geweest; ODRA heeft geen beleggingen.

ODRA int geen lokale heffingen en kent geen uitkeringen uit algemene fondsen.

Algemene dekkingsmiddelen x € 1.000	initiële begroting 2018			vastgestelde begroting 2018			realisatie 2018		
	baten	lasten	saldo	baten	lasten	saldo	baten	lasten	saldo
Totaal kosten			0,0	15.058,3	-15.058,3		15.205,7	-15.205,8	
Overzicht van dekkingsmiddelen			0,0			0,0			0,0
- lokale heffingen	-		0,0	-		0,0	-		0,0
- algemene uitkeringen	-		0,0	-		0,0	-		0,0
- dividend	-		0,0	-		0,0	-		0,0
- saldo financieringsfunctie	-		0,0	-		0,0	-		0,0
- overige algemeen dekkingsmiddelen			0,0	15.058,3		15.058,3	-15.217,5		15.217,5
<b>Saldo</b>	<b>0,0</b>	<b>0,0</b>	<b>0,0</b>	<b>15.058,3</b>	<b>-15.058,3</b>	<b>0,0</b>	<b>-15.217,5</b>	<b>15.205,7</b>	<b>11,7</b>

- Overzicht van financiering uit reserves: het nadelig saldo uit boekjaar 2017 is ten laste gebracht van de reserves. We stellen voor dat het positieve saldo van € 11.700 wordt toegevoegd aan de Algemene Reserve.

De bestemmingsreserves RVMK en Provincietaken worden belast met de nadelige saldi van deze projecten.

Mutaties reserves x € 1.000	initiële begroting 2018			vastgestelde begroting 2018			na bestemming saldi 2018		
	toev.	onttr.	saldo	toev.	onttr.	saldo	toev.	onttr.	saldo
Algemene reserve			505,8	-75,3		430,5	11,7		442,2
BR Provincietaken			91,8			91,8			91,8
BR bureau milieumetingen			207,5			207,5		-6,8	200,7
BR RVMK			49,6	-8,1		41,5		-5,0	36,5
<b>Saldo</b>	<b>0,0</b>	<b>0,0</b>	<b>854,7</b>	<b>-83,4</b>	<b>0,0</b>	<b>771,3</b>	<b>11,7</b>	<b>-11,8</b>	<b>771,2</b>

- Overzicht incidentele kosten en baten: de afspraken met de partners over de milieutaken zijn te beschouwen als structurele taken. Voor de meeste geldt dat hiervoor dat deze (verplicht) zijn belegd bij ODRA. Voor bouwtaken geldt dat niet, maar toch zijn ze te zien als structureel. Ook de Wabo en het team meten & advies zijn structurele activiteiten. Partners hebben de verantwoordelijkheid om de benodigde capaciteit en kwaliteit die ODRA hiervoor moet aanwenden in stand te houden (dan wel verantwoord af te bouwen bij majeure verandering van taken).

Incidenteel zijn de opdrachten aan derden en gesubsidieerde projecten (GUOV – EED – BSV). Een aantal kent een langlopend karakter.



Overzicht incidentele baten en lasten x € 1.000	initiële begroting 2018			vastgestelde begroting 2018			realisatie 2018		
	baten	lasten	saldo	baten	lasten	saldo	baten	lasten	saldo
- opdrachten derden		niet berekend			niet berekend		70,8		70,8
- projecten en subsidies				125,0	125,0	0,0	132,7	138,9	-6,2

## 4.4 Staat van baten en lasten; categoriale indeling

### Initiële en actuele begroting 2018

De initiële begroting 2018 is door het Algemeen Bestuur besproken op 7 juni 2017. De totale omvang bedroeg destijds € 14,1 miljoen. De bijstelling was € 0,95 miljoen.

De bijstelling tussen de initiële begroting en 1<sup>e</sup> begrotingswijziging betrof de volgende punten:

- De definitieve werkprogramma's (opgesteld in najaar 2017) met de partners gaven aanleiding tot een uitbreiding van de formatie met 12,67 fte ten opzichte van de initiële begroting. De vraag naar producten en diensten was groter dan waarmee in het voorjaar 2017 rekening was gehouden. Vooral de aantrekkende economie zorgde voor een stuwende werking.
- Een tweede aanpassing betrof een afname van de formatie met 2,4 fte door de overheveling van complexe vergunningverlening provinciale inrichtingen naar ODRN.
- De per saldo 10 fte uitbreiding staat equivalent aan de begrotingstoename.

Op 16 mei 2018 heeft het Algemeen Bestuur de meerjarenbegroting 2018 – 2021 van ODRA vastgesteld. Het betrof een sluitende begroting, met een omvang van € 15,1 miljoen euro.

De exploitatie was berekend op basis van de volgende uitgangspunten:

- formatie: 147,2 fte, waarvan 115,3 productieve fte's en 31,9 fte staf en bedrijfsvoering;
- 117,2 fte interne medewerkers met een kostprijs van afgerond € 75.000 per fte;
- 30,1 fte externe inhuur met een gemiddeld tarief van € 81.500 per fte;
- het begrote aandeel inhuur externen: 22 % van de totale salarislasten;
- uurtarief: € 80,60;
- opleiding: 2% van de loonsom;
- huisvesting, facilitair en ICT: ingehuurd bij gemeente Arnhem.
- aantal productieve (= declarabele uren) per medewerker = 1380. Totaal begrote declarabele uren = 176.288.

## Begroting en Realisatie 2018 (categoriaal)

Overzicht van lasten en baten ODRA 2018					
x € 1000	realisatie 2017	initiële begroting 2018	aangepaste begroting 2018	realisatie kosten 2018	verschil begroting
<b>Kosten</b>					
- Salarissen	7.914,8	8.759,8	8.759,8	9.812,7	1.052,9
- Inhuur derden / uitbesteed wer	1.654,7	1.497,4	2.447,4	1.679,9	-767,5
- Algemeen personeelskosten	721,7	482,7	482,7	413,4	-69,3
- Opleidingskosten	207,6	224,1	224,1	210,4	-13,7
- Dotatie voorziening	207,3	0,0		131,8	131,8
- / -Dekking personeelskosten	-349,8	-31,3	-31,3	-143,0	-111,7
<b>Personeelskosten</b>	<b>10.356,2</b>	<b>10.932,7</b>	<b>11.882,7</b>	<b>12.105,1</b>	<b>222,4</b>
Huisvesting en facilitair *	860,7	872	871,8	847,9	-23,9
ICT *	1.137,1	1.303	1.302,5	1.107,7	-194,8
Overige kosten	702,6	460	460,4	552,3	91,9
Projectkosten *	860,4	541	540,9	592,6	51,7
<b>Totaal kosten</b>	<b>13.917,0</b>	<b>14.108</b>	<b>15.058,3</b>	<b>15.205,7</b>	<b>147,4</b>

\* zie specificatie

Inkomsten x € 1.000	real. 2017	begroting 2018	aangepaste begroting 2018	realisatie baten 2018	verschil begroting
<b>Baten</b>					
- Bijdrage derden	-140,0	-156,4	-156,4	-70,8	85,6
- Bijdrage Omgevingsdiensten	-861,4	-843,0	-843,0	-835,8	7,2
- Bijdrage Partners	-11.955,3	-12.421,3	-13.371,3	-13.496,7	-125,4
- Subsidies		-207,8	-207,8	-132,7	75,1
<b>Baten dienstverlening</b>	<b>-12.956,7</b>	<b>-13.628,5</b>	<b>-14.578,5</b>	<b>-14.535,9</b>	<b>42,6</b>
Doorberekening projectkosten	-876,9	-379,8	-379,8	-504,7	-124,9
Dotaties en ontrekkingen				-32,8	-32,8
Overige inkomsten		-100,0	-100,0	-14,4	85,6
Onverdeeld / overige				-117,9	-117,9
<b>Inkomsten x € 1.000</b>	<b>-13.833,6</b>	<b>-14.108</b>	<b>-15.058,3</b>	<b>-15.205,6</b>	<b>-147,4</b>
<b>Saldo voor dekking uit bestemmingsf</b>	<b>-83,4</b>	<b>0,0</b>	<b>0,0</b>	<b>-0,1</b>	<b>-0,1</b>
Dekking uit bestemmingsreserve (na balansdatum)				-11,8	
<b>Resultaat</b>	<b>-83</b>	<b>0</b>	<b>0,0</b>	<b>11,7</b>	<b>0</b>

## 4.5 Toelichting op de staat van baten en lasten

### 4.5.1 Personeelskosten

#### Loonkosten

Onder de loonkosten worden de salariskosten van internen en de inhuur van externe capaciteit verstaan. In onderstaande tabel zijn de interne, externe capaciteit en de gerelateerde kosten in 2018 weergegeven.



Formatie bezetting en personele kengetallen	begroot 2018			realisatie 2018			verschil
	intern	extern	tot	intern	extern	tot	
Formatie (na 1e wijziging) en bezetting							
-Productief	100,7	28,9	129,6	108,8	11,1	119,9	-9,7
- Bedrijfsvoering/staf	16,5	1,1	17,6	21,7	5,1	26,8	9,2
	117,2	30,0	147,2	130,5	16,2	146,7	-0,5 fte
Kosten intern en extern			€ 11.207	€ 9.813	€ 1.680	€ 11.493	-€ 285 nadelig
- af: uitbesteed werk					€ 264	€ 264	
Loonkosten bezetting x € 1.000	€ 8.760	€ 2.447	€ 11.207	€ 9.813	€ 1.416	€ 11.229	-€ 21 nadelig
gemid. kosten per fte x € 1.000	€ 74,7	€ 81,6	€ 76,1	€ 75,2	€ 87,3	€ 76,5	-€ 0,4 nadelig
% van de loonsom	78%	22%		87%	13%		
Bezettingsverschil in euro's							€ 37,3 voordelig
Prijsverschil in euro's							€ -58,6 nadelig

De totale loonkosten zijn € 285.000 hoger dan begroot. Dit is inclusief € 264.000 aan uitbesteed werk (dat geen bezetting betrof). De loonkosten van de bezetting (intern en extern) waren € 11,2 miljoen.

De totale bezetting was 0,5 fte lager dan begroot. Gemiddeld is de loonsom € 399,- per fte hoger uitgekomen dan begroot. Met name de kosten van externen hoger zijn dan begroot. Dit is een gevolg van de krapte op de arbeidsmarkt.

### Salariskosten

Vanaf 1 januari 2017 krijgen medewerkers naast het salaris ook een vrij besteedbaar budget: het Individueel Keuze Budget (IKB). Het IKB sluit aan bij de wens voor meer keuzevrijheid voor de medewerker. Daarmee is een stap gezet in de richting van de modernisering van de arbeidsvoorwaarden voor de sector. Medewerkers die tijdens de oprichting van ODRA zijn overgekomen van de provincie Gelderland, gemeente Arnhem, Lingewaard en Renkum krijgen hun harmonisatietoelagen vergoed. Voor de provincie uit de gevormde voorziening, de gemeenten op basis van nacalculatie. De inkomsten zijn opgenomen als dekking van de salariskosten.

### Inhuur derden

In 2018 waren de inhuurkosten € 1,6 miljoen: € 770.000 lager dan begroot. De externe bezetting was ook veel lager dan begroot. ODRA heeft een beleid gevoerd om meer medewerkers aan te trekken. De inhuur is nu nog 13% van de loonsom (9% lager dan begroot).

ODRA heeft per 1 juli haar inkoopbeleid aangescherpt om te kunnen voldoen aan de (Europese) aanbestedingsrichtlijnen. Er is in het eerste halfjaar 2018 sprake geweest van inhuur externen, onder contracten die in 2017 zijn afgesloten, die ten onrechte niet Europees zijn aanbesteed. Het betreft twee contracten met een totale besteding van € 319.000 in 2018 (op kasbasis).

### Opleidingskosten

Het totale budget voor opleidingskosten bedroeg in 2018 € 224.000. Dit is 2% van de totale loonsom (eigen personeel en inhuur derden). Er is afgerond € 210.000 aan opleidingskosten uitgegeven (1,8%), met name aan de VTH opleidingen.

### Algemene personeelskosten

Het budget (€ 483.000) voor de algemene personeelskosten is overschreden. Er is € 62.000 meer uitgegeven. De belangrijkste oorzaak zijn kosten voor voormalige medewerkers. Deze kosten waren niet begroot.

Er is een voorziening getroffen ter dekking van toekomstige kosten in het kader van mobiliteit van medewerkers in totaal voor € 131.000. ODRA heeft geen structurele ruimte in de begroting voor het opvangen van mobiliteitskosten en organisatie ontwikkeling (en de daaruit ontstane frictiekosten).

### WNT (wet normering topinkomens)

Het bestuur van ODRA bestaat uit vertegenwoordigers (wethouders en gedeputeerde) van de partners van ODRA. Zij oefenen hun bestuurstaak uit, uit hoofde van hun functie. Voor hun bestuurstaak bij ODRA wordt geen vergoeding verstrekt. De kosten die bestuursleden maken worden door de desbetreffende gemeenten / provincie vergoed.

In juli 2018 is de helft van het Algemeen Bestuur en Dagelijks Bestuur gewisseld. Er zijn nieuwe wethouders benoemd na de gemeenteraadsverkiezingen van maart 2018.

De andere bestuurder die in het kader van de WNT getoetst worden betreft de directeur van ODRA. Voor de directeur geldt dat het inkomen en vergoedingen in 2018 onder de norm van de WNT zijn gebleven. Het bezoldigingsmaximum in 2018 voor ODRA is € 189.000.

Bedragen x € 1	Mw. C.W. Smelik	Dhr. J.B.H. Robben
<b>Functie gegevens</b>	Directeur	Directeur
Aanvang en einde functievervulling in 2018	01/01 - 31/12	
Omvang dienstverband (deeltijdfactor in fte)	1,0	
Gewezen topfunctionaris?	Nee	
Dienstbetrekking?	Ja	
<b>Bezoldiging</b>		
Beloning plus belastbare onkostenvergoedingen	€ 99.457	
Beloningen betaalbaar op termijn	€ 14.339	
<i>Subtotaal</i>	<b>€ 113.796</b>	
Individueel toepasselijke bezoldingsmaximum	€ 189.000	
-/- Onverschuldigd betaald en nog niet terugontvangen bedrag	nvt	
<b>Totale bezoldiging 2018</b>	<b>€ 113.796</b>	
Reden waarom de overschrijding al dan niet is toegestaan	nvt	
Toelichting op de vordering wegens onverschuldigde betaling	nvt	
<b>Gegevens 2017</b>		
Aanvang en einde functievervulling in 2017	01/09 - 31/12	01/01 - 30/09
Omvang dienstverband (deeltijdfactor in fte)	1,0	1,0
Dienstbetrekking	ja	ja
<b>Bezoldiging</b>		
Beloning plus belastbare onkostenvergoedingen	€ 32.294	€ 85.729
Beloningen betaalbaar op termijn	€ 5.990	€ 10.216
<i>Subtotaal</i>	<b>€ 38.284</b>	<b>€ 95.945</b>
Individueel toepasselijke bezoldingsmaximum	€ 60.449	€ 135.378
<b>Totale bezoldiging 2017</b>	<b>€ 38.284</b>	<b>€ 95.945</b>



Naam Topfunctionaris	Functie	Periode
Dhr. J. Maouche	Voorzitter (DB & AB)	05-07-2018 t/m 31-12-2018
Dhr. T. Janssen	Bestuurslid (DB & AB)	01-01-2018 t/m 31-12-2018
Dhr. M. Scheffer	Bestuurslid (DB & AB)	01-01-2018 t/m 31-12-2018
Dhr. T. Spaargaren	Bestuurslid (DB & AB)	01-01-2018 t/m 31-12-2018
Dhr. H. Breunissen	Bestuurslid (AB)	01-01-2018 t/m 31-12-2018
Mw. C. Bouwkamp	Bestuurslid (DB & AB)	05-07-2018 t/m 31-12-2018
Mw. M. Albricht	Bestuurslid (AB)	05-07-2018 t/m 31-12-2018
Dhr. D. Horsthuis - Tangelder	Bestuurslid (AB)	05-07-2018 t/m 31-12-2018
Mw. B. van Veldhuizen	Bestuurslid (AB)	05-07-2018 t/m 31-12-2018
Dhr. D. Klomberg	Bestuurslid (AB)	05-07-2018 t/m 31-12-2018
Mw. C. Koers	Bestuurslid (AB)	09-01-2018 t/m 31-12-2018
<b>Bestuursleden tot juli 2018</b>		
Mw. W. Ruwhof	Voorzitter (DB & AB)	01-01-2018 t/m 04-07-2018
Dhr. G. Ritsema	Bestuurslid (DB & AB)	01-01-2018 t/m 04-07-2018
Mw. N. Olland	Bestuurslid (AB)	01-01-2018 t/m 04-07-2018
Dhr. F. Jansen	Bestuurslid (AB)	01-01-2018 t/m 04-07-2018
Dhr. G. van Gorkum	Bestuurslid (AB)	01-01-2018 t/m 04-07-2018
Dhr. B. Ross	Bestuurslid (AB)	01-01-2018 t/m 04-07-2018
Dhr. P. Putman	Bestuurslid (AB)	01-01-2018 t/m 08-01-2018
Mw. T. van der Werf	Bestuurslid (AB)	01-01-2018 t/m 08-01-2018

#### 4.5.2 Huisvesting, ICT- en facilitaire kosten

Voor huisvesting, (financieel) administratieve dienstverlening en verbruikskosten voor porti en telefonie, betaalde ODRA in 2018 in totaal € 848.000. Het geheel is ondergebracht binnen het 'gastheerschap Arnhem'. De gemeente Arnhem brengt via vier voorschotnota's deze kosten in rekening bij ODRA.

Huisvesting & facilitair x € 1.000	real. 2017	real. 2018	Vershil
Huisvesting in stadskantoor	346,7	402,3	16%
Facilitair stadskantoor	236,6	235,9	0%
Overige huurkosten	20,6	15,1	-27%
Kosten parkeren / fietsen / wagenpark	61,9	38,6	-38%
Huisvestingskosten	665,9	691,8	
Kosten personeels administratie	99,9	98,7	-1%
Kosten financiële administratie	80,1	88,7	11%
Kosten facilitaire diensten (post/kopie)	22,3	25,8	16%
Facilitaire kosten	202,3	213,2	
- toegerekend aan programma's	-7,5	-57,2	
<b>Totaal</b>	<b>860,7</b>	<b>847,9</b>	<b>-1%</b>
Kengetallen in euro's			
- administratiekosten per fte	€ 1.307	€ 1.277	

#### ICT-kosten

De kosten voor ICT als geheel zijn in 2018 € 1.108.000 (inclusief de doorbelastingen aan projecten). Ten opzichte van 2017 zijn de kosten gedaald met € 50.000. Dit is grotendeels het gevolg van minder maatwerk op Cognos overzichten en S4O in 2018 en het eindigen van het gebruik van Squit XO.

De kosten per fte zijn met € 770 afgenomen (dalende kosten / hogere bezetting).

ICT-kosten x € 1.000	real. 2017	real. 2018	Vershil
Werkplek kosten	62,4	68,1	9%
Licentiekosten	381,7	296,5	-22%
Hardware	206,1	219,3	6%
Functioneel en Applicatiebeheer	510,5	524,4	3%
- toegerekend aan programma's	-23,6	-0,6	
<b>Totaal</b>	<b>1.137,1</b>	<b>1.107,7</b>	<b>-3%</b>
Kengetallen			
- werkplek kosten per fte	€ 8.258	€ 7.550	€ -707

### Inhuur adviesdiensten

Naast de inhuur van derden (capaciteit) wordt er voor specialistische taken en organisatieontwikkeling gebruik gemaakt van externe adviesbureaus. ODRA heeft in 2018 afgerond € 183.000 uitgegeven aan inhuur van advies. Dit is € 83.000 meer dan begroot. Dit is met name het gevolg van hogere accountantskosten voor de jaarrekening 2017 en kosten voor de organisatieontwikkeling (voorbereiding op outputsturing, huisvesting en ERP).

### 4.5.3 Baten

De baten zijn toegelicht in paragraaf 4.2 bij de staat van baten en lasten per programma. In bijlage 1 zijn de baten per klant gespecificeerd.

De inkomsten van programma's en projecten zijn bij de toelichting op de staat van baten en lasten en bij de specificatie van de stelseltaken en projecten toegelicht.

### Overige inkomsten

- Doorberekening projectkosten: de belangrijkste betreffen de kosten voor Wabo en team meten & advies. Deze zijn bij de projectkosten toegelicht.
- Dotaties en onttrekkingen: betreft de BSV-projecten, waarvoor in voorgaande jaren subsidie is ontvangen en de kosten van 2018 uit zijn bekostigd.
- Overige inkomsten: betreft de doorbelaste piketkosten en kosten voor gezamenlijke vergaderingen (met de OD's). Daarnaast zijn er inkomsten inzake uitkering van WAO- en ziekengelden en verkoop van inventaris.

## 5 Balans per 31 december 2018

### 5.1 Waarderingsgrondslagen

Besluit Begroting en Verantwoording: de jaarrekening is opgesteld met inachtneming van het Besluit Begroting en Verantwoording provincies en gemeenten (BBV) en de Financiële verordening Omgevingsdienst Regio Arnhem 2016.

### Vaste activa

- Immateriële vast activa: zijn bij ODRA niet aanwezig.
- Materiële vaste activa: de materiële vaste activa met economisch nut zijn geactiveerd tegen de verkrijgingsprijs, verminderd met de ontvangen subsidies die direct gerelateerd zijn aan het actief, de jaarlijkse afschrijvingslasten en afwaarderingen wegens duurzame waardeverminderingen. Duurzame waardeverminderingen worden onafhankelijk van het resultaat in aanmerking genomen. Deze worden lineair afgeschreven op basis van de economische levensduur.



- Financiële vaste activa: deze zijn gewaardeerd tegen nominale waarde, verminderd met de ontvangen subsidies die direct gerelateerd zijn aan het actief, de jaarlijkse afschrijvingslasten en afwaarderingen wegens duurzame waardeverminderingen. Duurzame waardeverminderingen worden onafhankelijk van het resultaat in aanmerking genomen.

### Vlottende activa

- Voorraden zijn niet van toepassing bij ODRA.
- Uitzettingen met rente looptijd korter dan een jaar. Hieronder vallen onderhanden werk: de "onderhanden werken" zijn gewaardeerd tegen de vervaardigingsprijs dan wel de lagere marktwaarde. De vervaardigingsprijs omvat de kosten die rechtstreeks aan de vervaardiging kunnen worden toegerekend. De vorderingen en overlopende activa: deze zijn gewaardeerd tegen nominale waarde;
- Liquide middelen worden gewaardeerd tegen de nominale waarde.

### Vaste passiva

- Eigen Vermogen: onder het Eigen Vermogen zijn opgenomen de Algemene Reserve, de Bestemmingsreserves en het saldo van de rekening van baten en lasten (resultaat).
- Voorzieningen: ODRA kent twee type voorzieningen namelijk de harmonisatie- en verlofstuwmeer voorzieningen. Deze zijn gevormd bij de oprichting van ODRA in 2013 ter dekking van toekomstige kosten van werknemers die door ODRA van de betreffende gemeenten en provincie zijn overgenomen. Daarnaast bestaan voorzieningen voor kosten van voormalige medewerkers. Beiden zijn gewaardeerd tegen de nominale waarde.

### Vlottende Passiva

- Hier vallen de passiva met rentelooptijd korter dan een jaar onder, zoals de vooruit ontvangen betalingen (hebben betrekking op programma's / projecten die in het boekjaar nog niet volledig zijn afgerond). Deze zijn gewaardeerd tegen de nominale waarde na aftrek van de gemaakte kosten. De overige schulden en de overlopende passiva; deze zijn gewaardeerd tegen nominale waarde.

## 5.2 Balans

Activa	31-12-2018	31-12-2017
<b>x € 1.000</b>		
<b>Vaste activa</b>		
Immateriële vaste activa		
Materiële vaste activa	66,0	70,7
Financiële vaste activa	0,1	0,7
	<hr/>	<hr/>
<b>Vaste activa</b>	<b>66,2</b>	<b>71,4</b>
<b>Vlottende activa</b>		
Voorraden		
Uitzettingen met een rentetypische looptijd < jaar	5.091,5	3.319,7
Liquide middelen	508,7	502,1
	<hr/>	<hr/>
<b>Vlottende activa</b>	<b>5.600,2</b>	<b>3.821,8</b>
<b>Totaal activa</b>	<b>5.666,4</b>	<b>3.893,2</b>

Passiva	31-12-2018	31-12-2017
<b>x € 1.000</b>		
<b>Eigen vermogen</b>		
Algemene reserve	430,5	505,8
Bestemmingsreserves	340,8	348,9
Gerealiseerd resultaat	11,7	-83,4
Voorzieningen	675,6	779,2
	<hr/>	<hr/>
<b>Vaste passiva</b>	<b>1.458,7</b>	<b>1.550,5</b>
<b>Vlottende passiva</b>		
Netto vlottende schulden met looptijd < jaar	236,7	622,6
Overige schulden	3.693,8	989,6
Overlopende passiva	277,1	730,6
	<hr/>	<hr/>
<b>Vlottende passiva</b>	<b>4.207,7</b>	<b>2.342,8</b>
<b>Totaal Passiva</b>	<b>5.666,4</b>	<b>3.893,2</b>

## 5.2.1 Vaste activa

Materiële vaste activa x € 1.000	Boekwaarde 1-1-2018	Investe- ringen	Desinveste- ringen	afschrij- vingen	Bijdragen van derden	Afwaarde- ringen	Boekwaarde 31-12-2018
<i>Investerings in openbare ruimte met economisch nut</i>							
Vervoermiddelen	53,5	10,8		-12,1			52,2
Machines, apparaten en installaties	17,2	0,0		-3,4			13,8
Overige materiële vaste activa	0,0	0,0		0,0			0,0
<b>Materiële vaste activa</b>	<b>70,7</b>	<b>10,8</b>	<b>0,0</b>	<b>-15,5</b>	<b>0,0</b>	<b>0,0</b>	<b>66,0</b>

In paragraaf 3.5 is het wagenpark van ODRA toegelicht. In 2018 is er één nieuwe auto's gekocht. Drie andere nieuwe zijn geleased.

Van de 10 auto's zijn er 5 geactiveerd. Dit betreffen drie Mercedes bussen (afschrijftermijn 5 jaar) en één Ford Transit (afschrijftermijn 10 jaar) en de gekochte personenauto's. De personenauto's zijn in het verleden niet geactiveerd.

Machines en apparatuur: geactiveerd is de apparatuur in de meet- en regel voertuigen. Deze worden als volgt afgeschreven:

- Apparaten: 10 jaar
- Hardware: 4 jaar
- Inventaris: 5 jaar

Financiële vaste activa x € 1.000	Boekwaarde 1-1-2018	Investe- ringen	Desinveste- ringen	afschrijving/ aflossingen	Afwaarde- ringen	Boekwaarde 31-12-2018
Regeling werknemers (fietsplan)	0,7	0,0		0,6		0,1
<b>Financiële vaste activa</b>	<b>0,7</b>	<b>0,0</b>	<b>-</b>	<b>0,6</b>	<b>-</b>	<b>0,1</b>

Er is in 2018 € 600 afgeschreven in verband met de invoering IKB. De afschrijving loopt voor nog een klein deel door in 2019. Ultimo 2019 zullen er geen financiële vaste activa meer zijn in het kader van deze regeling.

## 5.2.2 Vlottende activa

Uitzettingen met een rentetypische looptijd korter dan één jaar x € 1.000	Boekwaarde 31-12-2016	Boekwaarde 31-12-2017	Voorziening oninbaarheid	Stand 31-12-2018
Uitzettingen in 's Rijks schatkist met een rentetypische looptijd korter dan één jaar	435,7	6,9		3.662,4
Vorderingen op openbare lichamen	2.462,8	1.322,8		1.355,1
Overige vorderingen	280,4	1.990,1		74,0
<b>Uitzettingen met een rentetypische looptijd korter dan één jaar</b>	<b>3.178,9</b>	<b>3.319,7</b>	<b>-</b>	<b>5.091,5</b>

Het grote verschil bij de uitzettingen is veroorzaakt doordat ODRA de middelen heeft ondergebracht bij de Rijksschatkist. Het saldo is hoog omdat de grootste crediteur (gemeente Arnhem) haar factuur nog niet had verstuurd.

De post overige vorderingen betreft een vordering op een particulier.



Liquide middelen x € 1.000	Stand 1-1-2018	Stand 31-12-2018
BNG betaalrekening	502,1	508,7
<b>Liquide middelen</b>	<b>502,1</b>	<b>508,7</b>

ODRA maakt gebruik van twee bankrekeningen: BNG en een rekeningcourant bij het Rijk (schatkistbankieren). De liquiditeitspositie ultimo 2018 is nagenoeg gelijk aan vorig jaar.

Berekening benutting drempelbedrag schatkistbankieren (bedragen x € 1000)				
Verslagjaar				
(1) Afgesproken drempelbedrag *	1750			
	Kwartaal 1	Kwartaal 2	Kwartaal 3	Kwartaal 4
(2) Kwartaalcijfer op dagbasis buiten 's Rijks schatkist aangehouden middelen	372	687	1.170	1.318
(3a) Ruimte onder het drempelbedrag	1.378	1.063	580	432
(3b) Overschrijding van het drempelbedrag	-	-	-	-
(1) Berekening drempelbedrag	Verslagjaar			
(4a) Begrotingstotaal verslagjaar	15.058			
(4b) Het deel van het begrotingstotaal dat kleiner of gelijk is aan € 500 miljoen	15.058			
(4c) Het deel van het begrotingstotaal dat de € 500 miljoen te boven gaat	-			
(4d) Berekend drempelbedrag * '(1) = (4b)*0,0075 + (4c)*0,002 met een minimum van €250.000	250			
(2) Berekening kwartaalcijfer op dagbasis buiten 's Rijks schatkist aangehouden middelen	Kwartaal 1			
	Kwartaal 2	Kwartaal 3	Kwartaal 4	
(5a) Som van de per dag buiten 's Rijks schatkist aangehouden middelen (negatieve bedragen tellen als nihil)	33.468	62.473	107.608	121.219
(5b) Dagen in het kwartaal	90	91	92	92
(2) - Kwartaalcijfer op dagbasis buiten 's Rijks schatkist aangehouden middelen	372	687	1.170	1.318

#### Toelichting op het drempelbedrag:

Volgens de berekening is het drempelbedrag voor ODRA € 250.000. (zie regel 4d). Er is echter een specifieke afspraak (25-9-2013) gemaakt met het ministerie van Financiën. Daarin is vastgelegd dat de limiet op € 1.75 miljoen is vastgesteld.

### 5.2.3 Vaste passiva

#### Reserves

Het resultaat van 2017 (€ 83.400 negatief) is onttrokken aan de Algemene Reserve en bestemmingsreserve RVMK. Het Algemeen Bestuur van 17 mei 2018 heeft daartoe besloten.

Reserves x € 1.000	Saldo 1-1-2018	Resultaat- bestemming 2017	Toevoegingen 2018	Rente- toerekening 2018	Onttrekkingen 2018	Verminderings i.v.m. afschrijving	Saldo 31-12- 2018
Algemene reserve	505,8	-75,3					430,5
BR Provincietaken	91,8						91,8
BR Bureau milieumetingen	207,5						207,5
RVMK	49,6	-8,1					41,5
Resultaat 2017	-83,4						
Onverdeeld resultaat 2018			11,7				11,7
<b>Reserves</b>	<b>771,3</b>	<b>-83,4</b>	<b>11,7</b>	<b>0,0</b>	<b>0,0</b>	<b>0,0</b>	<b>783,0</b>

Het resultaat van 2018 (€ 11.736) positief kan worden toegevoegd aan de Algemene Reserve. Daarnaast kunnen de overschrijdingen van de kosten Bureau milieumetingen (team meten &

advies) (ad € 6.180) en RVMK (ad € 5.019) ten laste worden gebracht van de bestemmingsreserves.

Na accordering van dit voorstel zal dit na balansdatum worden verwerkt.

### Bestemmingen van de fondsen

- Bestemmingsreserve Provincie taken: in 2013 is een aantal werkzaamheden voor provincie Gelderland niet uitgevoerd. Het Algemeen Bestuur heeft destijds besloten tot het instellen van deze bestemmingsreserve. In overleg met de provincie Gelderland zal komend jaar nadere invulling worden gegeven aan de besteding van deze reserve.
- Bestemmingsreserve Bureau milieumetingen: ten behoeve van dekking van toekomstige kosten van het Bureau milieumetingen (team meten & advies) heeft het Algemeen Bestuur in 2014 besloten om deze bestemmingsreserve in te stellen. De toekomstige kosten betreffen vooral de investeringen die moeten worden gedaan voor apparatuur ten behoeve van de metingen. Deze gaan vanaf 2019 plaatsvinden.
- Bestemmingsreserve RVMK: de MRA, waar RVMK was ondergebracht, is in 2016 geliquideerd. Op de balans van MRA stond een reserve RVMK. Deze reserve is in 2016 overgeheveld naar ODRA en draagt fors bij aan het positieve resultaat op het onderdeel RVMK. In het Algemeen Bestuur van 13 april 2017 is besloten om toekomstige overschrijdingen op de budgetten RVMK hiermee op te vangen.

### Voorzieningen

Voorzieningen x € 1.000	Saldo 1-1-2018	Vrijgevallen bedragen	Toevoe- gingen	Aanwen- dingen	Saldo 31-12- 2018
Harmonisatietoelage Prov. Gelderland	571,9	56,3		0,0	515,5
Stuwmeer verlof Prov. Gelderland					
Reiskosten woon-werk Prov. Gelderland					
Personele kosten	207,3	178,6	131,4		160,1
<b>Voorzieningen</b>	<b>779,2</b>	<b>234,9</b>	<b>131,4</b>	<b>0,0</b>	<b>675,6</b>

De voorzieningen stuwmeerverlof en reiskosten zijn in 2017 geheel vrijgevallen. Er zijn geen medewerkers meer waarvan de kosten hieruit gefinancierd moeten worden.

Uit de voorziening harmonisatietoelagen is € 56.300 vrijgevallen en aangewend. Er is nog een bedrag van afgerond € 515.000 nodig om de toekomstige kosten te dekken. Er is bij de berekening een index van 1,4% kostenstijging tot 2030 (laatste persoon, in deze voorziening met pensioen) gehanteerd.

Aan de voorziening personele kosten is zowel onttrokken en gedoteerd ter dekking van kosten van voormalige medewerkers waaruit mobiliteit en detachingskosten worden betaald.

### 5.2.4 Vlottende passiva (met looptijd korter dan jaar)

#### Vooruit ontvangen bedragen



Vooruitontvangen betalingen x € 1.000	Saldo 1-1- 2018	Ontvangen bedragen	Vrijgevallen bedragen	Terugbeta- lingen	Saldo 31-12- 2018
<b>Geluidsanering</b>					
- Amst. straatweg Arnhem voorbereiding	74,0		25,6	48,4	0,0
- Amst. straatweg Arnhem uitvoering	0,0	73,3	18,0		55,3
- Saneringsproject Trans eo VBT	21,5	0,0	16,7		4,8
- Project W.van Pontlaan Arnhem	102,0		25,7	72,2	4,0
- Apeldoornseweg Arnhem	0,0	36,2	1,7		34,5
- Spijkerkwartier Arnhem	5,1		5,1		0,0
- ISV-geluid Gemeente Arnhem	420,0			420,0	0,0
<b>Overig</b>					
- Provincie GLD complexe HH	0,0	100,0			100,0
- ORM	0,0	38,2			38,2
<b>Vooruitontvangen betalingen</b>	<b>622,6</b>	<b>247,6</b>	<b>92,8</b>	<b>540,6</b>	<b>236,7</b>

De vooruit ontvangen middelen hebben betrekking op geluidssaneringsprojecten waarvan enkele al in 2015 en 2016 zijn gestart. Er zijn middelen in de exploitatie vrijgevallen ter dekking van kosten. Met gemeente Arnhem is afgesproken dat de middelen ISV-geluid worden teruggestort in 2018.

De provincie heeft € 100.000 vooruit betaald inzake de ontwikkeling complexe handhaving. In het partneroverleg is afgesproken dat de niet bestede ORM-voorschotten worden aangewend in 2019 voor het onderzoek naar risicogericht toezicht.

### Overige schulden

Overige schulden x € 1.000	Boekwaarde 1-1-2018	Boekwaarde 31-12-2018
BTW	255,3	350,5
Loonheffing	522,1	605,9
Premies IP/OP/NP /FPU	114,2	132,9
Crediteuren	14,8	2.316,7
Crediteuren privaat	80,5	284,1
Onderhanden werk	0,0	
Diversen (publ. Rechtelijk)	0,0	
Diversen	2,7	3,7
<b>Overige schulden</b>	<b>989,6</b>	<b>3.693,8</b>

Overlopende passiva x € 1.000	Boekwaarde 1-1-2018	Boekwaarde 31-12-2018
Afrekening DVO Gemeente Arnhem	50,1	-56,7
Nog te betalen facturen 2018-> 2017	407,2	0
Nog te betalen facturen 2019 -> 2018		108,1
Nog te betalen BSV		120,6
Milieumeting		6,3
Afrekening partners	206,4	74,5
OD NL EED nog te verrekenen	66,9	24,4
<b>Overlopende passiva</b>	<b>730,6</b>	<b>277,1</b>

De ultimo standen van de afdrachten aan BTW, loonheffing en premies zijn ten opzichte van vorig jaar iets gestegen, door hogere omzet in laatste kwartaal en afrekening IKB in december. De crediteurenstand kende ultimo 2018 een hoge stand. Dit heeft te maken met de eindafrekening van de gemeente Arnhem voor de huisvesting en facilitaire diensten. Deze rekening wordt in 2019 betaald.

### 5.3 Niet uit de balans blijvende verplichtingen

ODRA heeft de volgende niet uit de balans blijvende verplichtingen, zijnde doorlopende contracten met een looptijd langer dan één jaar:

Bedrijf	Wat?	Looptijd eindigt	2018 x € 1.000
Ambting car expert	3 maal kia picanto lease	t/m 1-4-2021	9,4
Contract Centric	Onderhoud MVV / S40		105,0
Arbo Unie BV	Verzuimbegeleiding en arbo	1-mrt-19	25,1
Provincie Gelderland	Huur pand Markt 23	1-mrt-19	11,8
Provincie Gelderland	Service en onderhoud Markt 23	1-mrt-19	2,8
Gemeente Arnhem	Huur Stadskantoor incl service		328,8
Gemeente Arnhem	gebouw gebonden diensten De Connectie		1.496,4
<b>Totaal</b>			<b>1.979,2</b>

#### *Diversen*

- De openstaande verlofrechten (stuwmeer) zijn niet gekapitaliseerd. Dit is geen verplichting in het BBV.
- Dit geldt ook voor afspraken rond het generatiepact.

#### *Gebeurtenissen na balansdatum*

- Er lopen geen juridische claims tegen ODRA. Eveneens geen garantstellingen en borgstellingen.
- Er zijn geen andere relevante gebeurtenissen na balansdatum.

## 6 Ondertekening

Aldus vastgesteld in de vergadering van het Algemeen Bestuur van Omgevingsdienst Regio Arnhem van 16 mei 2019,

De voorzitter,

De heer J. Maouche

De secretaris,

Mevrouw C. Smelik



## 7 Bijlage 1: Specificatie baten per partner

### Toelichting:

In de begroting 2018 is geen zuiver onderscheid gemaakt tussen bouw en milieu. De programma's zijn begroot onder de taakvelden milieu, bouw, algemeen en b-b-v (bouw, bodem en vuurwerk). De facturering aan partners heeft plaatsgevonden vanuit de primaire splitsing in de taakvelden bouw en milieu (vanwege de verschillende financieringsafspraken op de taakvelden).

Bij de specificaties van de projecten zijn enkele negatieve bedragen opgenomen. Dit betreffen subsidies en/of financieringen uit andere bronnen, die in mindering zijn gebracht op de bijdrage die aan de partners is gevraagd.

### Overzicht per klantgroep / overzicht per partner per programma en taakveld

#### Totaal alle klanten

Totaal klanten	Realisatie 2017				Begroting (ab) naar taakveld b-m					Realisatie 2018			
	Milieu	Bouw	Overige	Totaal	Milieu	Bouw	Materieel	Overig	Totaal	Milieu	Bouw	Materieel	Totaal
- Vergunningen	1.416,7	2.525,4		3.942,1	738,6	1.827,9	173,0		2.739,5	1.128,5	2.940,8		4.069,3
- Handhaving	2.060,0	2.528,2		4.588,1	2.714,1	2.780,3			5.494,4	4.039,0	2.849,3		6.888,3
- Advies	1.784,2			1.784,2	1.649,3		153,0		1.802,3	1.982,6	-		1.982,6
- Algemeen & projecten	3.974,7			3.974,7	1.765,6		75,0		1.840,6	1.229,7	451,2		1.680,9
- Onverdeeld (ivm fin. afspraken)									-				-
Totaal werkpakket	9.235,5	5.053,6	0,0	14.289,1	6.867,6	4.608,2	401,0		11.876,8	8.379,7	6.241,3	-	14.621,0
Specificatie alg. & projecten													
Overige										205,9			205,9
- rvmk					105,0				105,0	100,5	-		100,5
- omgevingswet					75,0				75,0	in 2018 onderdeel WP			-
- EED					117,1				117,1	-7,8			-7,8
- ORM					71,3				71,3	71,3			71,3
- Wabo					206,0		173,0		379,0	206,8	129,6		336,4
- subsidie GUOV					124,9				124,9	-138,6			-138,6
- extra taken										-44,5			-44,5
- complex vergunningen										37,8			37,8
- vnk										24,5			24,5
					15,0		817,3		832,3				-
Totaal	9.235,5	5.053,6	0,0	14.289,1	7.581,9	4.608,2	1.391,3		13.581,4	8.835,6	6.370,9	0,0	15.206,5

## Totalen per klantgroep

Totaal partners	Realisatie 2017				Begroting (ab) naar taakveld b-m					Realisatie 2018			
	Milieu	Bouw	Overige	Totaal	Milieu	Bouw	Materieel	Overig	Totaal	Milieu	Bouw	Materieel	Totaal
- Vergunningen	1.354,1	2.699,5		4.053,6	1.066,2	2.428,9	-	-	3.495,1	1.128,5	2.863,1	-	3.991,5
- Handhaving	3.126,1	2.147,2		5.273,3	3.437,2	2.428,5	-	-	5.865,7	3.752,9	2.830,2	-	6.583,0
- Advies	1.567,9	-		1.567,9	1.573,2	-	-	-	1.573,2	1.735,3	-	-	1.735,3
- Algemeen & projecten	846,4	284,2		1.130,7	1.089,5	220,8	-	-	1.310,3	1.186,6	451,2	-	1.637,8
- Onverdeeld (ivm fin. afspraken)	2,8	0,0		2,8	1.182,6	1.418,6	-	-0,1	2.601,1				
<b>Totaal werkpakket</b>	<b>6.897,3</b>	<b>5.130,9</b>	<b>0,0</b>	<b>12.028,2</b>	<b>8.575,6</b>	<b>6.685,0</b>	<b>0,0</b>	<b>-0,2</b>	<b>14.845,4</b>	<b>7.803,2</b>	<b>6.144,4</b>	<b>-</b>	<b>13.947,7</b>
Specificatie alg. & projecten													
- algemeen													0,0
- RVMK			96,8	96,8	-	-	-	97,3	97,3	97,3	0,0	-	97,3
- omgevingswet			75,0	75,0	-	-	-	-	-	-	0,0	-	0,0
- EED			117,1	117,1	-	-	-	-	-	-7,8	0,0	-	-7,8
- ORM			16,5	16,5	-	-	-	71,3	71,3	71,3	0,0	-	71,3
- Wabo			320,9	320,9	-	-	-	379,8	379,8	206,8	135,7	-	342,5
- subsidie GUOV			124,9	124,9	-	-	-	-	-	-138,6	0,0	-	-138,6
- extra taken					-	-	-	535,2	535,2	-44,5	0,0	-	-44,5
- complex vergunningen					-	-	-	-	-	25,3	0,0	-	25,3
- vink					-	-	-	-	-	24,5	0,0	-	24,5
- Afrekening aandachtsbedrijf aan OD			71,8	71,8	-	-	-	-	-	-230,9	0,0	-	-230,9
<b>Totaal</b>	<b>6.897,3</b>	<b>5.130,9</b>	<b>823,0</b>	<b>12.851,2</b>	<b>8.575,6</b>	<b>6.685,0</b>	<b>0,0</b>	<b>1.083,4</b>	<b>15.929,0</b>	<b>7.806,7</b>	<b>6.280,1</b>	<b>-</b>	<b>14.086,8</b>
Totaal OD's													
- Vergunningen		32,1		32,1		46,8			46,8	0,0	77,4	0,0	77,4
- Handhaving	292,0			292,0	312,7	12,4			325,1	255,2	19,1	0,0	274,3
- Advies	80,7			80,7	413,7				413,7	206,8	0,0	0,0	199,1
- Algemeen & projecten	91,8			91,8	57,6			-0,2	57,4	43,1	0,0	0,0	43,1
- Prov. Gelderland	234,7	0,4		235,1					-	12,5			12,5
<b>Totaal werkpakket</b>	<b>699,2</b>	<b>32,5</b>	<b>0,0</b>	<b>731,7</b>	<b>784,0</b>	<b>59,2</b>	<b>0,0</b>	<b>-0,2</b>	<b>843,0</b>	<b>517,5</b>	<b>96,5</b>	<b>0,0</b>	<b>606,4</b>
Specificatie alg. & projecten													
- toezicht en handhaving aandachtsbedrijf			129,7	129,7					-	230,9			230,9
<b>Totaal</b>	<b>699,2</b>	<b>32,5</b>	<b>129,7</b>	<b>861,4</b>	<b>784,0</b>	<b>59,2</b>	<b>0,0</b>	<b>843,0</b>	<b>784,0</b>	<b>748,4</b>	<b>96,5</b>	<b>-</b>	<b>837,3</b>
Totaal Derden													
- Vergunningen		5,4		5,4		3,7			3,7	-	0,4		0,4
- Handhaving	4,8			4,8	43,8				43,8	30,9	-		30,9
- Advies	0,2			0,2	197,9				197,9	40,5	-		40,5
- Stelseltaken										-	-		-
- Algemeen & projecten	69,4			69,4	35,5			-0,1	35,4	-	-		-
- Onverdeeld (ivm fin. afspraken)	-16,0	-5,4		-21,4					-				-
<b>Totaal werkpakket</b>	<b>58,4</b>	<b>0,0</b>	<b>0,0</b>	<b>58,4</b>	<b>277,2</b>	<b>3,7</b>	<b>0,0</b>	<b>-0,1</b>	<b>280,8</b>	<b>71,4</b>	<b>0,4</b>	<b>-</b>	<b>71,8</b>
Specificatie alg. & projecten													
- rvmk			8,2	8,2					8,2	8,2			8,2
<b>Totaal</b>	<b>58,4</b>	<b>0,0</b>	<b>54,8</b>	<b>113,2</b>	<b>277,2</b>	<b>3,7</b>	<b>0,0</b>	<b>8,1</b>	<b>289,0</b>	<b>79,6</b>	<b>0,4</b>	<b>-</b>	<b>80,0</b>



## Overzicht per partner

Arnhem	Realisatie 2017				Begroting (ab) naar taakveld b-m					Realisatie 2018			
	Milieu	Bouw	Overige	Totaal	Milieu	Bouw	Materieel	Overig	Totaal	Milieu	Bouw	Materieel	Totaal
- Vergunningen	326,3	1.615,1		1.941,5	266,4	1.111,5			1.377,9	303,9	1.594,1		1.898,0
- Handhaving	842,0	1.387,4		2.229,4	775,0	1.485,5			2.260,5	957,1	1.703,5		2.660,7
- Advies	238,1	-		238,1	215,9				215,9	301,0	0,0		301,0
- Algemeen & projecten	166,1	40,7		206,8	326,3	93,9		-0,1	420,1	212,9	76,6		289,5
- Onverdeeld (ivm fin. afspraken)	-96,9	0,0		-96,9					-				
<b>Totaal werkpakket</b>	<b>1.475,7</b>	<b>3.043,2</b>	<b>0,0</b>	<b>4.518,9</b>	<b>1.583,6</b>	<b>2.690,9</b>	<b>0,0</b>	<b>-0,1</b>	<b>4.274,4</b>	<b>1.774,9</b>	<b>3.374,2</b>	<b>0,0</b>	<b>5.149,1</b>
Specificatie alg. & projecten													
- RVMK			35,5	35,5				35,8	35,8	35,8			35,8
- omgevingswet			26,2	26,2					-				0,0
- EED			46,2	46,2					-	27,1			27,1
- ORM			6,0	6,0				26,2	26,2	26,2			26,2
- Wabo			19,0	19,0				50,0	50,0		9,4		9,4
- subsidie GUOV										-9,3			-9,3
- extra taken								535,2	535,2	-32,8			-32,8
- complex vergunningen										5,2			5,2
<b>Totaal</b>	<b>1.475,7</b>	<b>3.043,2</b>	<b>144,0</b>	<b>4.662,9</b>	<b>1.583,6</b>	<b>2.690,9</b>	<b>0,0</b>	<b>647,1</b>	<b>4.921,6</b>	<b>1.827,1</b>	<b>3.383,6</b>	<b>0,0</b>	<b>5.210,8</b>
										* financiering uit balans			42,1

Doesburg	Realisatie 2017				Begroting (ab) naar taakveld b-m					Realisatie 2018			
	Milieu	Bouw	Overige	Totaal	Milieu	Bouw	Materieel	Overig	Totaal	Milieu	Bouw	Materieel	Totaal
- Vergunningen	11,8	3,9		15,7	27,1				27,1	14,7	7,7		22,4
- Handhaving	37,8	0,8		38,6	59,5				59,5	48,5	4,6		53,1
- Advies	13,4			13,4	16,4				16,4	17,0	-		17,0
- Algemeen & projecten	5,5			5,5	16,2			-0,1	16,1	17,4	0,1	-	17,4
- Onverdeeld (ivm fin. afspraken)	-3,2			-3,2					-				-
<b>Totaal werkpakket</b>	<b>65,3</b>	<b>4,7</b>	<b>0,0</b>	<b>70,0</b>	<b>119,2</b>	<b>0,0</b>	<b>0,0</b>	<b>-0,1</b>	<b>119,1</b>	<b>97,5</b>	<b>12,4</b>	<b>-</b>	<b>109,9</b>
Specificatie alg. & projecten													
- RVMK			2,6	2,6				2,6	2,6	2,6			2,6
- EED			2,7	2,7					-	0,8			0,8
- ORM			0,4	0,4				1,9	1,9	1,9			1,9
- subsidie GUOV									-	-3,2			-3,2
<b>Totaal</b>	<b>65,3</b>	<b>4,7</b>	<b>6,1</b>	<b>76,1</b>	<b>119,2</b>	<b>0,0</b>	<b>0,0</b>	<b>4,4</b>	<b>123,6</b>	<b>99,6</b>	<b>12,4</b>	<b>-</b>	<b>112,0</b>

Duiven	Realisatie 2017				Begroting (ab) naar taakveld b-m					Realisatie 2018			
	Milieu	Bouw	Overige	Totaal	Milieu	Bouw	Materieel	Overig	Totaal	Milieu	Bouw	Materieel	Totaal
- Vergunningen	32,3			32,3	36,1				36,1	32,8	2,1		34,9
- Handhaving	61,1	8,0		69,1	89,9	12,9			102,8	66,9	16,1		83,1
- Advies	13,8			13,8	21,0				21,0	66,9	-		66,9
- Algemeen & projecten	5,7			5,7	12,7				12,7	32,7	0,2		33,0
- Breedplaatvloeractiviteiten	-3,2			-3,2					-				-
<b>Totaal werkpakket</b>	<b>109,7</b>	<b>8,0</b>	<b>0,0</b>	<b>117,7</b>	<b>159,7</b>	<b>12,9</b>	<b>0,0</b>	<b>0,0</b>	<b>172,6</b>	<b>199,3</b>	<b>18,5</b>	<b>-</b>	<b>217,8</b>
Specificatie alg. & projecten													
- RVMK			5,9	5,9				5,9	5,9	5,9			5,9
- EED			6,4	6,4					-	0,6			0,6
- ORM			1,0	1,0				4,3	4,3	4,3			4,3
- subsidie GUOV									-	-37,3			-37,3
<b>Totaal</b>	<b>109,7</b>	<b>8,0</b>	<b>14,1</b>	<b>131,8</b>	<b>159,7</b>	<b>12,9</b>	<b>0,0</b>	<b>10,2</b>	<b>182,8</b>	<b>172,9</b>	<b>18,5</b>	<b>-</b>	<b>191,4</b>

Lingewaard	Realisatie 2017				Begroting (ab) naar taakveld b-m					Realisatie 2018			
	Milieu	Bouw	Overige	Totaal	Milieu	Bouw	Materieel	Overig	Totaal	Milieu	Bouw	Materieel	Totaal
- Vergunningen	167,3	599,7		767,0	163,0	693,6			856,6	167,2	735,0		902,2
- Handhaving	357,3	412,2		769,5	412,2	523,9			936,1	392,6	543,8		936,4
- Advies	264,6			264,6	233,5				233,5	235,2	-		235,2
- Algemeen & projecten	108,6	124,0		232,6	214,2	188,2		-0,1	402,3	118,4	233,3		351,8
- Onverdeeld (ivm fin. afspraken)	71,9			71,9					-				
<b>Totaal werkpakket</b>	<b>969,7</b>	<b>1.135,9</b>	<b>0,0</b>	<b>2.105,6</b>	<b>1.022,9</b>	<b>1.405,7</b>	<b>0,0</b>	<b>-0,1</b>	<b>2.428,5</b>	<b>913,4</b>	<b>1.512,1</b>	<b>-</b>	<b>2.425,5</b>
Specificatie alg. & projecten													
- RVMK			10,6	10,6				10,7	10,7	10,7			10,7
- EED			11,8	11,8					-	-1,0			-1,0
- ORM			1,8	1,8				7,8	7,8	7,8			7,8
- subsidie GUOV				-					-	-17,3			-17,3
<b>Totaal</b>	<b>969,7</b>	<b>1.135,9</b>	<b>137,7</b>	<b>2.243,3</b>	<b>1.022,9</b>	<b>1.405,7</b>	<b>0,0</b>	<b>141,4</b>	<b>2.570,0</b>	<b>913,7</b>	<b>1.638,3</b>	<b>-</b>	<b>2.552,0</b>
<b>Overbetuwe</b>	<b>Realisatie 2017</b>				<b>Begroting (ab) naar taakveld b-m</b>					<b>Realisatie 2018</b>			
	Milieu	Bouw	Overige	Totaal	Milieu	Bouw	Materieel	Overig	Totaal	Milieu	Bouw	Materieel	Totaal
- Vergunningen	159,2	25,9		185,1	107,3	24,2			131,5	170,4	29,8		200,1
- Handhaving	329,8	10,9		340,7	453,1	19,3			472,4	407,6	22,3		429,8
- Advies	103,1			103,1	111,7				111,7	155,7	-		155,7
- Algemeen & projecten	23,3			23,3	57,6				57,6	40,9	1,0		41,9
- Onverdeeld (ivm fin. afspraken)	-90,6			-90,6					-				
<b>Totaal werkpakket</b>	<b>524,8</b>	<b>36,8</b>	<b>0,0</b>	<b>561,6</b>	<b>729,7</b>	<b>43,5</b>	<b>0,0</b>	<b>0,0</b>	<b>773,2</b>	<b>774,5</b>	<b>53,0</b>	<b>-</b>	<b>827,5</b>
Specificatie alg. & projecten													
- RVMK			10,9	10,9				11,0	11,0	11,0			11,0
- EED			14,2	14,2					-	-1,1			-1,1
- ORM			1,8	1,8				8,0	8,0	8,0			8,0
- subsidie GUOV				-					-	-38,4			-38,4
- complex vergunningen				-					-	16,3			16,3
<b>Totaal</b>	<b>524,8</b>	<b>36,8</b>	<b>30,2</b>	<b>591,8</b>	<b>729,7</b>	<b>43,5</b>	<b>0,0</b>	<b>19,0</b>	<b>792,2</b>	<b>770,4</b>	<b>53,0</b>	<b>-</b>	<b>823,4</b>
<b>Renkum</b>	<b>Realisatie 2017</b>				<b>Begroting (ab) naar taakveld b-m</b>					<b>Realisatie 2018</b>			
	Milieu	Bouw	Overige	Totaal	Milieu	Bouw	Materieel	Overig	Totaal	Milieu	Bouw	Materieel	Totaal
- Vergunningen	60,7	435,0		495,6	43,1	545,6			588,7	53,6	441,3		494,9
- Handhaving	106,2	290,1		396,3	124,8	330,1			454,9	125,8	445,1		570,9
- Advies	30,0			30,0	31,0				31,0	31,5	-		31,5
- Algemeen & projecten	55,9	114,7		170,6	73,6	126,9			200,5	65,3	124,2		189,5
- Onverdeeld (ivm fin. afspraken)	78,2			78,2					-				
<b>Totaal werkpakket</b>	<b>330,9</b>	<b>839,8</b>	<b>0,0</b>	<b>1.170,7</b>	<b>272,5</b>	<b>1.002,6</b>	<b>0,0</b>	<b>0,0</b>	<b>1.275,1</b>	<b>276,2</b>	<b>1.010,6</b>	<b>-</b>	<b>1.286,8</b>
Specificatie alg. & projecten													
- RVMK			7,3	7,3				7,3	7,3	7,3			7,3
- EED			10,0	10,0					-	-0,2			-0,2
- ORM			1,3	1,3				5,3	5,3	5,3			5,3
- subsidie GUOV				-					-	-4,6			-4,6
<b>Totaal</b>	<b>330,9</b>	<b>839,8</b>	<b>28,6</b>	<b>1.199,3</b>	<b>272,5</b>	<b>1.002,6</b>	<b>0,0</b>	<b>12,6</b>	<b>1.287,7</b>	<b>284,0</b>	<b>1.010,6</b>	<b>-</b>	<b>1.294,6</b>

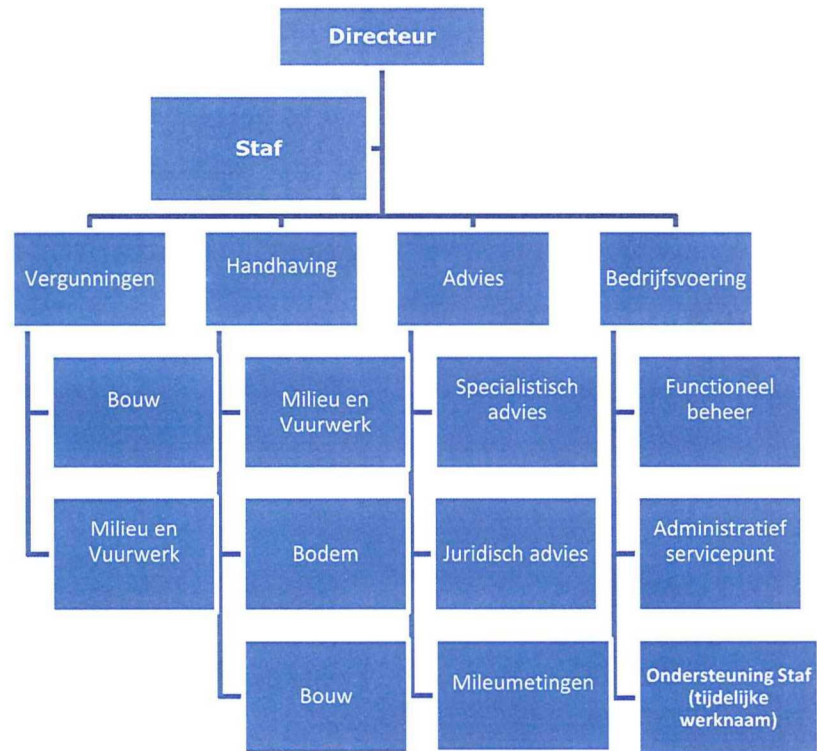


Rheden	Realisatie 2017				Begroting (ab) naar taakveld b-m					Realisatie 2018			
	Milieu	Bouw	Overige	Totaal	Milieu	Bouw	Materieel	Overig	Totaal	Milieu	Bouw	Materieel	Totaal
- Vergunningen	84,7	-		84,7	73,4	32,2			105,6	76,5	22,7		99,2
- Handhaving	212,2	17,9		230,0	255,9	32,7			288,6	249,0	47,1		296,1
- Advies	30,1	-		30,1	35,5				35,5	39,3	-		39,3
- Algemeen & projecten	36,2	-		36,2	52,1			0,1	52,2	32,7	0,5		33,2
- Onverdeeld (ivm fin. afspraken)	65,0	-		65,0					-				
<b>Totaal werkpakket</b>	<b>428,2</b>	<b>17,9</b>	<b>0,0</b>	<b>446,1</b>	<b>416,9</b>	<b>64,9</b>	<b>0,0</b>	<b>0,1</b>	<b>481,9</b>	<b>397,6</b>	<b>70,3</b>	<b>-</b>	<b>467,8</b>
Specificatie alg. & projecten													
- RVMK			10,1	10,1				10,2	10,2	10,2			10,2
- EED			11,4	11,4					-	0,5			0,5
- ORM			1,8	1,8				7,5	7,5	7,5			7,5
- subsidie GUOV				-					-	-10,7			-10,7
- complex vergunningen										0,6			0,6
<b>Totaal</b>	<b>428,2</b>	<b>17,9</b>	<b>26,8</b>	<b>472,9</b>	<b>416,9</b>	<b>64,9</b>	<b>0,0</b>	<b>17,8</b>	<b>499,6</b>	<b>405,7</b>	<b>70,3</b>	<b>-</b>	<b>476,0</b>
<b>Rozendaal</b>	<b>Realisatie 2017</b>				<b>Begroting (ab) naar taakveld b-m</b>					<b>Realisatie 2018</b>			
	Milieu	Bouw	Overige	Totaal	Milieu	Bouw	Materieel	Overig	Totaal	Milieu	Bouw	Materieel	Totaal
- Vergunningen	5,9	-		5,9	3,5				3,5	4,8	-		4,8
- Handhaving	6,8	0,5		7,3	8,5	1,9			10,4	0,6	6,8		7,4
- Advies	2,1	-		2,1	1,2				1,2	3,8	-		3,8
- Algemeen & projecten	4,1	-		4,1	6,2			0,1	6,3	12,7	-	-	12,7
<b>Totaal werkpakket</b>	<b>15,0</b>	<b>0,5</b>	<b>0,0</b>	<b>15,5</b>	<b>19,4</b>	<b>1,9</b>	<b>0,0</b>	<b>0,1</b>	<b>21,4</b>	<b>21,9</b>	<b>6,8</b>	<b>-</b>	<b>28,7</b>
Specificatie alg. & projecten													
- RVMK			0,4	0,4				0,3	0,3	0,3			0,3
- EED			0,6	0,6					-	0,1			0,1
- ORM			0,1	0,1				0,3	0,3	0,3			0,3
- subsidie GUOV				-					-	-1,3			-1,3
<b>Totaal</b>	<b>15,0</b>	<b>0,5</b>	<b>1,1</b>	<b>16,6</b>	<b>19,4</b>	<b>1,9</b>	<b>0,0</b>	<b>0,7</b>	<b>22,0</b>	<b>21,3</b>	<b>6,8</b>	<b>-</b>	<b>28,1</b>
<b>Westervoort</b>	<b>Realisatie 2017</b>				<b>Begroting (ab) naar taakveld b-m</b>					<b>Realisatie 2018</b>			
	Milieu	Bouw	Overige	Totaal	Milieu	Bouw	Materieel	Overig	Totaal	Milieu	Bouw	Materieel	Totaal
- Vergunningen	4,9	-		4,9	6,0				6,0	5,5	-		5,5
- Handhaving	41,8	0,0		41,8	33,4	1,3			34,7	26,0	2,7		28,7
- Advies	10,1	-		10,1	18,1				18,1	9,7	-		9,7
- Algemeen & projecten	4,8	-		4,8	15,5				15,5	13,2	-		13,2
- Onverdeeld (ivm fin. afspraken)	-6,2	-0,0		-6,2					-				-
<b>Totaal werkpakket</b>	<b>55,3</b>	<b>0,0</b>	<b>0,0</b>	<b>55,3</b>	<b>73,0</b>	<b>1,3</b>	<b>0,0</b>	<b>0,0</b>	<b>74,3</b>	<b>54,5</b>	<b>2,7</b>	<b>-</b>	<b>57,2</b>
Specificatie alg. & projecten													
- RVMK			3,5	3,5				3,5	3,5	3,5			3,5
- omgevingswet			0,4	0,4					-	in 2018 onderdeel WP			-
- EED			3,1	3,1					-	-0,2			-0,2
- ORM			0,6	0,6				2,6	2,6	2,6			2,6
- subsidie GUOV				-					-	-2,7			-2,7
<b>Totaal</b>	<b>55,3</b>	<b>0,0</b>	<b>7,6</b>	<b>63,0</b>	<b>73,0</b>	<b>1,3</b>	<b>0,0</b>	<b>6,1</b>	<b>80,4</b>	<b>57,7</b>	<b>2,7</b>	<b>-</b>	<b>60,4</b>

Zevenaar	Realisatie 2017				Begroting (ab) naar taakveld b-m					Realisatie 2018			
	Milieu	Bouw	Overige	Totaal	Milieu	Bouw	Materieel	Overig	Totaal	Milieu	Bouw	Materieel	Totaal
- Vergunningen	74,6	0,4		75,0	129,9				129,9	153,3	18,0		171,3
- Handhaving	136,1	10,3		146,4	329,7	16,1			345,8	319,9	22,9		342,8
- Advies	46,7	-		46,7	68,2				68,2	91,6	-		91,6
- Algemeen & projecten	9,1	-		9,1	38,2				38,2	46,8	1,2		48,0
- Onverdeeld (ivm fin. afspraken)	-1,9	-		-1,9					-				
<b>Totaal werkpakket</b>	<b>264,5</b>	<b>10,7</b>	<b>0,0</b>	<b>275,1</b>	<b>566,0</b>	<b>16,1</b>	<b>0,0</b>	<b>0,0</b>	<b>582,1</b>	<b>611,6</b>	<b>42,0</b>	<b>-</b>	<b>653,7</b>
Specificatie alg. & projecten													
- RVMK			7,5	7,5				10,0	10,0	10,0			10,0
- omgevingswet			1,9	1,9					-	in 2018 onderdeel WP			-
- EED			8,1	8,1					-	5,1			5,1
- ORM			1,3	1,3				7,4	7,4	7,4			7,4
- subsidie GUOV				-					-	-13,8			-13,8
- complex vergunningen										15,6			15,6
<b>Totaal</b>	<b>264,5</b>	<b>10,7</b>	<b>19,9</b>	<b>295,0</b>	<b>566,0</b>	<b>16,1</b>	<b>0,0</b>	<b>17,4</b>	<b>599,5</b>	<b>635,9</b>	<b>42,0</b>	<b>-</b>	<b>677,9</b>
Provincie Gelderland													
- Vergunningen	365,9	19,5		385,4	210,4	21,8			232,2	145,6	12,5		158,1
- Handhaving	860,9	8,7		869,7	895,2	4,8			900,0	1.042,2	15,2		1.057,4
- Advies	802,8	-		802,8	820,7				820,7	783,8	-		783,8
- Algemeen & projecten	409,9	4,9		414,8	503,8				503,8	593,4	14,2		607,5
- Meet en Advies	0,0	0,0		0,0					-				
<b>Totaal werkpakket</b>	<b>2.439,6</b>	<b>33,1</b>	<b>0,0</b>	<b>2.472,7</b>	<b>2.430,1</b>	<b>26,6</b>	<b>0,0</b>	<b>0,0</b>	<b>2.456,7</b>	<b>2.564,9</b>	<b>41,9</b>	<b>-</b>	<b>2.606,8</b>
Specificatie alg. & projecten													
- algemeen			-	-					-				-
- RVMK									-				-
- omgevingswet			15,9	15,9					-	in 2018 onderdeel WP			-
- EED									-	2,8			2,8
- Wabo			206,0	206,0				206,8	206,8	206,8	-		206,8
- subsidie GUOV			124,9	124,9					-	-			-
- complex vergunningen									-	-12,5			-12,5
- vink									-	24,5			24,5
- Afrekening Vink aan ODDV			53,3	53,3					-	-230,9			-230,9
<b>Totaal</b>	<b>2.439,6</b>	<b>33,1</b>	<b>400,1</b>	<b>2.872,8</b>	<b>2.430,1</b>	<b>26,6</b>	<b>0,0</b>	<b>206,8</b>	<b>2.663,5</b>	<b>2.555,6</b>	<b>41,9</b>	<b>-</b>	<b>2.597,5</b>



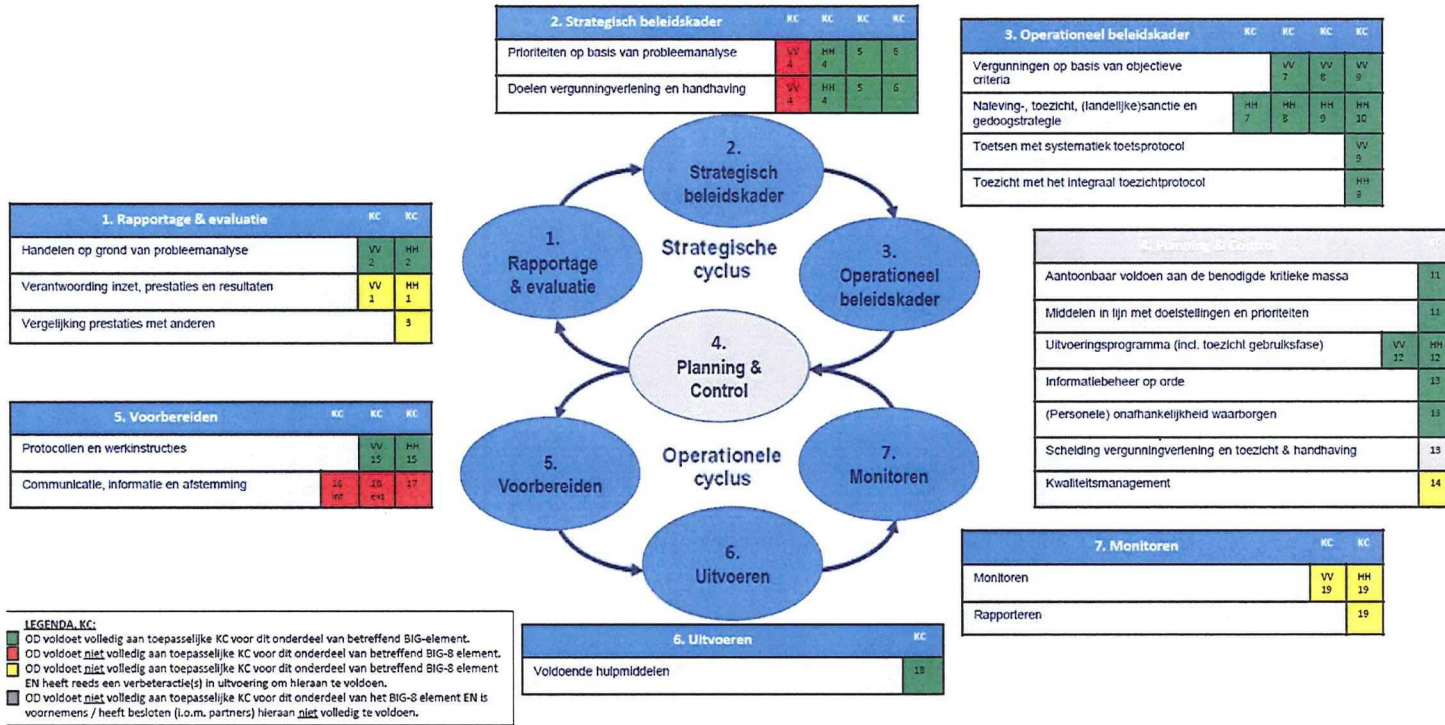
## Bijlage 2: Organogram



NB: de afdelingen Functioneel beheer en Administratief servicepunt behoorden in 2018 formeel bij de afdeling bedrijfsvoering. In de praktijk werden deze aangestuurd vanuit de afdeling Vergunningen.

## Bijlage 3: VTH Dashboard

### BEHAALDE RESULTATEN 2018: ONDERDELEN BIG-8 ELEMENTEN Omgevingsdienst Regio Arnhem



### Toelichting

ODRA is goed op weg om volledig robuust te zijn op de VTH Kwaliteitscriteria 2.1. Voor wat betreft de procescriteria scoren we groen op 12 van de 19 gebieden. Op het gebied van rapportage en evaluatie, maar ook kwaliteitsmanagement en monitoring zijn er verbeterinitiatieven gestart in 2018.

## Bijlage 4: Controleverklaring

# de Jong & Laan

Accountants  
Belastingadviseurs

adres Pascalweg 2  
6862 NX Elst (Gld.)  
telefoon 0481-463534  
e-mail elst@jonglaan.nl  
internet www.jonglaan.nl

### Controleverklaring van de onafhankelijke accountant

Aan: het Algemeen Bestuur van de gemeenschappelijke regeling Omgevingsdienst Regio Arnhem

#### Verklaring over de in de jaarstukken opgenomen jaarrekening 2018

##### Ons oordeel

Wij hebben de in de jaarstukken 2018, op pagina 26 tot en met 43, opgenomen jaarrekening 2018 van de gemeenschappelijke regeling Omgevingsdienst Regio Arnhem gecontroleerd.

##### Naar ons oordeel:

- geeft de in de jaarstukken opgenomen jaarrekening 2018 een getrouw beeld van de grootte en de samenstelling van zowel de baten en lasten over 2018 als van de activa en passiva van de gemeenschappelijke regeling Omgevingsdienst Regio Arnhem per 31 december 2018 in overeenstemming met het Besluit begroting en verantwoording provincies en gemeenten (BBV) en de bepalingen van en krachtens de Wet normering bezoldiging topfunctionarissen publieke en semipublieke sector (WNT).
- zijn de in de jaarrekening verantwoorde baten en lasten als mede de balansmutaties over 2018 in alle van materieel belang zijnde aspecten rechtmatig tot stand zijn gekomen in overeenstemming met de begroting en met de relevante wet- en regelgeving, zoals opgenomen in het normenkader.

##### De jaarrekening bestaat uit:

- 1 de balans per 31 december 2018;
- 2 het overzicht van baten en lasten over 2018; en
- 3 de toelichtingen met een overzicht van de gehanteerde grondslagen voor financiële verslaggeving en andere toelichtingen.

##### De basis voor ons oordeel

Wij hebben onze controle uitgevoerd volgens het Nederlands recht, waaronder ook de Nederlandse controlestandaarden, het Besluit accountantscontrole decentrale overheden (Bado), het door het algemeen bestuur vastgestelde Controleprotocol en het Controleprotocol WNT 2018 vallen. Onze verantwoordelijkheden op grond hiervan zijn beschreven in de sectie 'Onze verantwoordelijkheden voor de controle van de jaarrekening'.

Wij zijn onafhankelijk van de gemeenschappelijke regeling Omgevingsdienst Regio Arnhem zoals vereist in de Verordening inzake de onafhankelijkheid van accountants bij assurance-opdrachten (ViO) en andere voor de opdrachtrelevante onafhankelijkheidsregels in Nederland. Verder hebben wij voldaan aan de Verordening gedrags- en beroepsregels accountants (VGBA).

Wij vinden dat de door ons verkregen controle-informatie voldoende en geschikt is als basis voor ons oordeel.

##### Paragraaf betreffende overige aangelegenheden

Wij brengen de toelichting onder de alinea "Inhuur derden" op pagina 34 van de jaarrekening onder uw aandacht. In deze alinea is verwoord dat in 2018 sprake is van lasten uit hoofde van contracten die in 2017 ten onrechte niet Europees zijn aanbesteed. Deze bevinding heeft in de controleverklaring 2017 geleid tot een beperking ten aanzien van de rechtmatigheidseis. Vanwege de toelichting van deze contracten in de jaarrekening 2018 leiden de lasten uit hoofde van deze contracten in de controleverklaring bij de jaarrekening 2018 niet tot een aanpassing van ons oordeel ten aanzien van de rechtmatigheidseis.



# deJong&Laan

## Materialiteit

De bij onze controle toegepaste goedkeuringstolerantie bedraagt voor fouten 1% en voor onzekerheden 3% van de totale lasten inclusief toevoegingen aan reserves. Op basis van artikel 2, lid 7 Bado is deze goedkeuringstolerantie door het algemeen bestuur vastgesteld. Wij houden ook rekening met afwijkingen en/of mogelijke afwijkingen die naar onze mening voor de gebruikers van de jaarrekening om kwalitatieve redenen materieel zijn. Daarbij zijn voor de controle van de in de jaarrekening opgenomen WNT-informatie de toleranties gehanteerd zoals vastgelegd in het Controleprotocol WNT.

## Verklaring over de in de jaarstukken opgenomen andere informatie

Naast de jaarrekening en onze controleverklaring daarbij, omvatten de jaarstukken het jaarverslag, bestaande uit de programmaverantwoording en de paragrafen.

Op grond van onderstaande werkzaamheden zijn wij van mening dat de andere informatie:

- met de jaarrekening verenigbaar is en geen materiële afwijkingen bevat
- alle informatie bevat die op grond van het in Nederland geldende Besluit begroting en verantwoording provincies en gemeenten is vereist.

Wij hebben de andere informatie gelezen en hebben op basis van onze kennis en ons begrip, verkregen vanuit de jaarrekeningcontrole of anderszins, overwogen of de andere informatie materiële afwijkingen bevat.

Met onze werkzaamheden hebben wij voldaan aan de vereisten volgens de Nederlandse Standaard 720. Deze werkzaamheden hebben niet dezelfde diepgang als onze controlewerkzaamheden bij de jaarrekening.

Het dagelijks bestuur is verantwoordelijk voor het opstellen van de andere informatie, waaronder het jaarverslag in overeenstemming met het BBV.

## Beschrijving van verantwoordelijkheden met betrekking tot de jaarrekening

### Verantwoordelijkheden van het dagelijks bestuur voor de jaarrekening

Het dagelijks bestuur is verantwoordelijk voor het opmaken en getrouw weergeven van de jaarrekening in overeenstemming met het BBV en de bepaling van en krachtens de WNT.

Deze verantwoordelijkheid houdt onder meer in dat de jaarrekening zowel de baten en lasten als de activa en passiva getrouw dient weer te geven en dat de in de jaarrekening verantwoorde baten, lasten en balansmutaties rechtmatig tot stand zijn gekomen. Rechtmatige totstandkoming betekent in overeenstemming met de begroting en met de relevante wet- en regelgeving, zoals opgenomen in het normenkader.

Het dagelijks bestuur is tevens verantwoordelijk voor een zodanige interne beheersing als het noodzakelijk acht om het opmaken van de jaarrekening en de rechtmatige totstandkoming van baten, lasten en balansmutaties mogelijk te maken zonder afwijkingen van materieel belang als gevolg van fraude of fouten.

Bij het opmaken van de jaarrekening moet het dagelijks bestuur afwegen of de Gemeenschappelijk Regeling in staat is om haar werkzaamheden in continuïteit voort te zetten. Op grond van genoemd verslaggevingsstelsel moet het dagelijks bestuur de jaarrekening opmaken op basis van de continuïteitsveronderstelling, tenzij het dagelijks bestuur het voornemen heeft om de Gemeenschappelijk Regeling te liquideren of de activiteiten te beëindigen of als beëindiging het enige realistische alternatief is.

Het dagelijks bestuur moet gebeurtenissen en omstandigheden waardoor gereede twijfel zou kunnen bestaan of de Gemeenschappelijk Regeling haar activiteiten in continuïteit kan voortzetten, toelichten in de jaarrekening.

# de Jong & Laan

## Onze verantwoordelijkheden voor de controle van de jaarrekening

Onze verantwoordelijkheid is het zodanig plannen en uitvoeren van een controleopdracht dat wij daarmee voldoende en geschikte controle-informatie verkrijgen voor het door ons af te geven oordeel.

Onze controle is uitgevoerd met een hoge mate maar geen absolute mate van zekerheid waardoor het mogelijk is dat wij tijdens onze controle niet alle materiële fouten en fraude ontdekken.

Afwijkingen kunnen ontstaan als gevolg van fraude of fouten en zijn materieel indien redelijkerwijs kan worden verwacht dat deze, afzonderlijk of gezamenlijk, van invloed kunnen zijn op de economische beslissingen die gebruikers op basis van deze jaarrekening nemen. De materialiteit beïnvloedt de aard, timing en omvang van onze controlewerkzaamheden en de evaluatie van het effect van onderkende afwijkingen op ons oordeel.

Wij hebben deze accountantscontrole professioneel kritisch uitgevoerd en hebben waar relevant professionele oordeelsvorming toegepast in overeenstemming met de Nederlandse controlestandaarden, het Bado, het controleprotocol vastgesteld door het algemeen bestuur, het controleprotocol WNT 2018, ethische voorschriften en de onafhankelijkheidseisen. Onze controle bestond onder andere uit:

- het identificeren en inschatten van de risico's dat de jaarrekening afwijkingen van materieel belang bevat als gevolg van fouten of fraude, het in reactie op deze risico's bepalen en uitvoeren van controlewerkzaamheden en het verkrijgen van controle-informatie die voldoende en geschikt is als basis voor ons oordeel. Bij fraude is het risico dat een afwijking van materieel belang niet ontdekt wordt groter dan bij fouten. Bij fraude kan sprake zijn van samenspanning, valsheid in geschrifte, het opzettelijk nalaten transacties vast te leggen, het opzettelijk verkeerd voorstellen van zaken of het doorbreken van de interne beheersing;
- het verkrijgen van inzicht in de interne beheersing die relevant is voor de controle met als doel controlewerkzaamheden te selecteren die passend zijn in de omstandigheden. Deze werkzaamheden hebben niet als doel om een oordeel uit te spreken over de effectiviteit van de interne beheersing van de gemeenschappelijke regeling;
- het evalueren van de geschiktheid van de gebruikte grondslagen voor financiële verslaggeving, de gebruikte rechtmatigheidscriteria en van de redelijkheid van de door het dagelijks bestuur gemaakte schattingen;
- het evalueren van de presentatie, structuur en inhoud van de jaarrekening en de daarin opgenomen toelichtingen; en
- het evalueren of de jaarrekening de onderliggende transacties en gebeurtenissen zonder materiële afwijkingen weergeeft.

Wij communiceren met het algemeen bestuur onder andere over de geplande reikwijdte en timing van de controle en over de significante bevindingen die uit onze controle naar voren zijn gekomen, waaronder eventuele significante tekortkomingen in de interne beheersing.

Elst, 16 mei 2019

De Jong & Laan Accountants B.V.

Origineel getekend door N.C. van der Wolf MSc RA

