



Omgevingsdienst
Regio Arnhem

Jaarstukken 2017

dd. 18 mei 2018



Inhoudsopgave

1	Inleiding.....	4
2	Jaarverslag.....	7
2.1	Inleiding	7
2.2	Uitvoering programma's	7
2.3	Programma vergunningen.....	7
2.3.1	Inleiding	7
2.3.2	Terugblik 2017.....	7
2.3.3	Wat is bereikt in 2017?	8
2.3.4	Wat heeft het programma gekost?	9
2.4	Programma Toezicht en handhaving.....	9
2.4.1	Inleiding	9
2.4.2	Terugblik 2017.....	9
2.4.3	Wat is bereikt in 2017?	10
2.4.4	Wat heeft het programma gekost?	11
2.4.5	Projecten	11
2.5	Programma advies	11
2.5.1	Inleiding	11
2.5.2	Terugblik 2017.....	12
2.5.3	Wat hebben we bereikt in 2017?.....	13
2.5.4	Projecten	14
2.5.5	Wat heeft het programma gekost?	14
2.5.6	RVMK / GUOV / BSV	14
2.6	Stelseltaken.....	15
2.6.1	Ketentoezicht	15
2.6.2	Complexe vergunningverlening.....	16
2.6.3	Complexe handhaving	16
2.6.4	Portaal GO	16
2.6.5	HRM	16
2.6.6	Bestuurlijke strafbeschikking milieu (BSBm) en boa-coördinatie	17
2.6.7	Coördinatie en kwaliteit.....	17
3	Bedrijfsvoering	18
3.1	Inleiding	18
3.1.1	Uitgangspunten bedrijfsvoering en financiering	18
3.1.2	P&C-cyclus	18
3.2	Medewerkers	19
3.3	Contractbeheer en aanbesteding	21
3.4	ICT / informatievoorziening / werkprocessen	22
3.5	Huur en facilitaire diensten (gastheer Arnhem 2017)	22
3.6	Weerstandsvermogen.....	23
3.7	Financiële kengetallen	25
3.8	Financiering, treasury en schatkistbankieren	25
3.9	Governance	26
3.10	Overige bedrijfsvoering (verplichte paragrafen BBV).....	26
4	Jaarrekening	28
4.1	Grondslagen bij het opstellen van het exploitatieresultaat	28
4.2	Staat van baten en lasten; programma indeling.....	29
4.2.1	Financiering	32

4.3	Staat van baten en lasten; categoriale indeling	33
4.3.1	Begroting ODRA	33
4.3.2	Kosten en baten 2017 (categoriaal)	34
4.3.3	Toelichting personeelskosten.....	34
4.3.4	WNT	36
4.3.5	Huisvestings- en facilitaire kosten.....	37
4.3.6	ICT – kosten.....	37
4.3.7	Overige kosten	38
4.3.8	Baten	38
4.4	Balans per 31-12-2017	38
4.4.1	Waarderingsgrondslagen	38
4.4.2	Vaste activa	40
4.4.3	Vlottende activa	41
4.4.4	Vaste passiva	42
4.4.5	Vlottende passiva (met looptijd korter dan jaar)	43
4.4.6	Niet uit de balans blijvende verplichtingen	43
5	Ondertekening	44
	Bijlage 1: Specificatie baten per partner	45
	Bijlage 2: Organogram	50
	Bijlage 3: Afkortingenlijst	51
	Bijlage 4: Controleverklaring	53

1 Inleiding

Hierbij bied ik u het jaarverslag 2017 van Omgevingsdienst Regio Arnhem aan. De jaarresultaten zijn deels onder verantwoording van mijn voorganger Ben Robben tot stand gekomen. Na pensionering van mijn voorganger ben ik op 1 september 2017 aangetreden als nieuwe Algemeen Directeur van ODRA. Inmiddels ben ik een half jaar aan het stuur van deze mooie organisatie en kan ik met genoegen de resultaten van 2017 presenteren.

Crisis voorbij

Het jaar 2017 was een jaar van anticiperen op een sterk groeiende vraag. We hebben gemerkt dat de crisis voorbij was: er kwamen meer meldingen en meer vergunningaanvragen binnen. Ook het aantal inrichtingen en handhavingsverzoeken is gestegen. Deze tendensen waren bij het opstellen van de begroting 2017 nog niet volledig inzichtelijk. Daarom is veel extra inzet van de ODRA-medewerkers én externe inhuur nodig geweest om de werkprogramma's voor de ODRA-partners te realiseren. Het bleek op onderdelen lastig om voldoende geschikte en betaalbare capaciteit op de markt te vinden. Door de volume effecten en de op onderdelen achtergebleven capaciteit is de werkdruk op een aantal onderdelen op een te hoog niveau gekomen. In 2018 wordt, naast een aantal maatregelen om de werkdruk op een acceptabel niveau te krijgen, ook actief gestuurd op het werven van voldoende capaciteit.

Financieel resultaat

De exploitatie van ODRA is uitgekomen op een negatief saldo van € 83.385. In de bijgestelde begroting van 2017 was een tekort begroot van € 292.000.

Het resultaat is enerzijds meegevallen doordat de VVGB en complexe handhaving op basis van fixed price (laatste jaar in deze systematiek) konden worden afgerekend met de andere Gelderse Omgevingsdiensten. Daar tegenover staan echter hogere kosten voor het uitvoeren van de stelseltaak 'complexe vergunningen' door Omgevingsdienst Regio Nijmegen. Deze post was niet goed begroot. Een tweede belangrijke meevaller betrof de herberekening van de voorziening "harmonisatie bijdrage provincie". Er viel meer vrij dan begroot door uitdiensttreding van medewerkers en bijstelling van de indexering.

Anderzijds waren er ook extra kosten. De personeelskosten zijn hoger uitgevallen dan begroot. Er was 3 fte meer inzet en een groter aandeel externen. Daarnaast waren er door onbegrote kosten voor WW en mobiliteitstrajecten personele meerkosten. Een deel van de hogere loonkosten konden echter worden toegerekend aan de programma's en projecten, waar inkomsten tegenover stonden.

Dialoog over ontwikkelingen

In 2017 is veel aandacht besteed aan de voorbereidingen op nieuwe ontwikkelingen, zoals de Energietransitie en de Omgevingswet. In 2017 is ODRA de dialoog met de partners over de Omgevingswet gestart. Aan de thematafel Omgevingswet werd nagedacht over wat op ons af gaat komen en welke impact dat heeft op onze samenwerking en onze dienstverlening. In 2018 starten we samen met onze partners en ketenpartners een aantal pilots. Daarin oefenen we alvast met het gedachtengoed van de Omgevingswet. Wat verandert er in de processen en op welke terreinen kunnen we elkaar blijven aanvullen en versterken?

Wet VTH (Kwaliteitscriteria)

Een belangrijk doel van de oprichting van omgevingsdiensten is de kwaliteit van de uitvoering van de taken en de efficiency structureel te verhogen. Kwaliteit is wettelijk verankerd in de op 14 april 2016 in werking getreden wet Vergunningverlening, Toezicht en Handhaving (VTH). Het bijbehorende Besluit VTH is op 1 juli 2017 in werking treden. In het Dagelijks Bestuur is

afgesproken dat alle opdracht gevende gemeenten en de provincie een verordening kwaliteit VTH vaststellen.

Het onderwerp kwaliteit werd ook in 2017 in het Gelders Stelsel gezamenlijk opgepakt. Jaarlijks wordt er een audit gedaan naar de stand van zaken. De audit richt zich zowel op het voldoen aan procescriteria (hoe waarborgt ODRA dat zij werkt volgens de afgesproken strategieën en beleidskaders?) als aan zogeheten kritieke massa (beschikt ODRA over voldoende en voldoende gekwalificeerd personeel in termen van opleiding, werkervaring en voldoende omvang van relevant werk?). Uit deze audit is gebleken dat ODRA in 2017 voor 80% voldoet aan de kwaliteitscriteria of verbeteracties in gang heeft gezet. Medewerkers en leidinggevenden zijn regelmatig in gesprek geweest over de benodigde professionele ontwikkeling en opleiding.

Going concern: werkprogramma's

Ik ben er vooral trots op dat we in de dagelijkse praktijk voor zowel milieu als bouw onze missie in de praktijk brengen: het creëren van bruikbare oplossingen met zichtbare meerwaarde voor een gezonde, veilige, en duurzame leefomgeving. De resultaten laten zien dat ODRA de werkprogramma's grotendeels heeft gerealiseerd en dat er veel extra werk is geleverd. Aandacht is nog wel nodig voor de planning en uitvoering van bepaalde deelprogramma's.

Thema's

Naast het reguliere werk van het verlenen van vergunningen, het toetsen van meldingen en het verrichten van controles heeft ODRA een aantal thematische projecten opgepakt. Hierbij kan worden gedacht aan asbestcontroles en aspectcontroles bij zwembaden: hierbij werd zowel op energiebesparing als op risico's (gebruik roestvrijstalen constructies) gecontroleerd.

Medewerkersonderzoek

In juli 2017 zijn de resultaten van het tweede ODRA-medewerkersonderzoek bekend geworden. Hieruit blijkt dat het werkplezier ten opzichte van de vorige meting in 2015 licht is gestegen van een 6.0 naar een 6.3. De hoogste score kreeg de bevoegenheid voor het werk, een 7.1. Dit bevestigt mijn beeld dat ODRA vakmensen in huis heeft, die passie hebben voor hun vak. Zorgpunt is de werkdruk, die een dikke onvoldoende kreeg (4.7). Over de werkdruk las u ook aan het begin van deze inleiding. Medewerkers gaven aan sterk in de waan van de dag te werken en voelden weinig ruimte voor reflectie, innovatie en ontwikkeling. Ook was er behoefte aan een verduidelijking van de missie van ODRA. Naar aanleiding van de resultaten is voor het jaarplan 2018 gekozen voor het formuleren van een aantal stepping stones. Stepping stones zijn acties die bijdragen aan het verlagen van de werkdruk. Bijvoorbeeld door het op orde brengen van de ondersteuning en het verlagen van de administratieve lasten. Ook worden er duidelijkere afspraken met de partners over de werkprogramma's gemaakt, zodat er eerder kan worden bijgestuurd op capaciteit. Daarnaast richt ODRA in 2018 een projectenpool op om medewerkers de kans te geven zich te ontwikkelen in innovatieve projecten.

Klanttevredenheidsonderzoek

In maart 2017 is ODRA gestart met het uitvoeren van een klanttevredenheidsonderzoek onder klanten van de afdeling vergunningen. Het betrof een pilot. Er zijn in de periode maart t/m december 1.768 klanten benaderd waarvan 638 klanten hebben gereageerd. Daarvan was 81% (zeer) tevreden over de dienstverlening door ODRA. Een mooi compliment! Er is ook een aantal verbeterpunten gemeld. Deze zijn door de medewerkers van afdeling vergunningen opgepakt. In 2018 wordt het klanttevredenheidsonderzoek structureel uitgevoerd bij klanten van de afdeling vergunningen en handhaving.

Separaat van dit onderzoek hebben wij onze partners gevraagd hoe zij de kwaliteit en tijdigheid van onze adviezen in 2017 hebben ervaren. ODRA kreeg een ruime 7 van haar partners. Een van de verbeterpunten uit dit onderzoek was de communicatie. ODRA heeft de tip om gedurende een proces vaker met haar opdrachtgevers te communiceren ter harte genomen.

Sturen en verantwoorden

In 2017 zijn er voorbereidingen getroffen voor het overgaan naar een andere manier van sturen, financieren en verantwoorden. Hiervoor zijn zowel de resultaten per product als de urenregistratie verantwoord naar de partner, het zogenaamde "schaduwdraaien". In het kennismakingsrondje bij de bestuurders na mijn aantreden per 1 september bleek er behoefte aan een strategische dialoog over de mogelijke verandering van de sturingsfilosofie. Ook bleek dat er bij een aantal partners sprake van voortschrijdend inzicht over outputfinanciering was. Dit heeft er toe geleid dat in het Algemeen Bestuur van 5 oktober 2017 is besloten om per 1 januari 2018 nog niet te starten met outputfinanciering. Er is een start gemaakt met de strategische discussie en de impactanalyse. Zo kunnen we gezamenlijk in 2018 tot een gedragen en realistisch besluit over de sturingsfilosofie komen. In 2018 zal er voor een klein aantal producten een pilot voor verrekening per geleverde producteenheid plaatsvinden.

P&C Cyclus en Administratieve Organisatie

Bij mijn aantreden heb ik geconstateerd dat er op een aantal cruciale punten op het gebied van de P&C cyclus, de administratieve organisatie en bedrijfsvoering een fundamentele verbetering nodig is. Het siert de oplossingsgerichtheid van de organisatie dat ondanks de belemmeringen in de administratie toch telkens weer een oplossing en reparatie gevonden wordt. Het is echter nodig om aan een structurele verbetering en herinrichting te gaan werken. Medewerkers geven aan veel last te hebben van de ingewikkelde administratieve processen. De managementinformatie komt vaak te laat om nog tijdig te kunnen bijsturen omdat het veel moeite kost om adequate gegevens aan te leveren. Bovendien bleken begroting en de werkprogramma's niet goed op elkaar aan te sluiten qua inhoud en structuur, waardoor zowel voor 2017 als voor 2018 een begrotingswijziging noodzakelijk was en er op onderdelen onvoldoende aansluiting is tussen begroting en realisatie.

Samen met de opdracht gevende partners zullen we in 2018 werken aan een P&C cyclus en managementinformatie die beter aansluiten bij de cyclus van de partners en tussentijds meer inzicht geeft in de kansen en knelpunten. Gezien het fundamentele karakter van de problematiek zal het een aantal jaar duren voordat de gehele administratieve organisatie op orde is.

Samen werken aan de leefomgeving

In 2018 ontvangt u drie rapportages die u inzicht in de realisatie van de werkprogramma's (raming aantallen producten / uren) geven. Samen met uw regisseur monitoren we de voortgang en sturen we, indien nodig, bij. Ik ga ervan uit dat we ook in 2018, samen met u als partner, een positieve bijdrage aan een gezonde, veilige en duurzame leefomgeving realiseren.

Cora Smelik
Directeur ODRA

2 Jaarverslag

2.1 Inleiding

In 2017 is, via de partnerrapportages, verantwoording afgelegd over de gerealiseerde productie en bestede uren binnen de werkprogramma's. In dit hoofdstuk zijn de resultaten, kosten en baten over het jaar 2017 per programma in beeld gebracht en toegelicht.

2.2 Uitvoering programma's

In dit onderdeel van het jaarverslag leest u welke resultaten Omgevingsdienst Regio Arnhem per programma heeft behaald. De cijfers betreffen de periode van januari tot en met december 2017.

Werkprogramma's 2017

Op basis van de productendienstencatalogus 2017 (PDC) zijn de werkprogramma's in overleg met de partners opgesteld. Een aantal werkprogramma's sluit niet aan bij de begroting die is vastgesteld in het Algemeen Bestuur. In deze verantwoording is de aangepaste begroting 2017 (vastgesteld in het Algemeen Bestuur van 6 juli 2017) als uitgangspunt genomen.

De uitgangspunten bij het programma handhaving milieu betreffen de probleem- en risicoanalyse en de handhavingsstrategie die in 2015 zijn vastgesteld.

Voldoen aan BBV

Om te voldoen aan het Besluit Begroting en Verantwoording is in dit jaarverslag verantwoording afgelegd over de realisatie van de productie ten opzichte van zowel de programmabegroting 2017 als de begroting op basis van kostencategorieën.

2.3 Programma vergunningen

2.3.1 Inleiding

Voor alle partners van ODRA verzorgen we de vergunningverlening milieu. Vergunningaanvragen en meldingen beoordelen we op juistheid en volledigheid. We zorgen ervoor dat ze binnen de wettelijke termijnen worden afgehandeld. Wabo-procedures behandelen we zoveel mogelijk integraal. Als schakel in de keten zoeken wij daarbij nadrukkelijk aansluiting op de 'loketten' van de partners.

Voor de gemeenten Arnhem, Lingewaard, Renkum en provincie Gelderland verzorgt ODRA de meldingen en vergunningverlening die te maken hebben met bouwtaken. Daarbij geven we ook adviezen op het gebied van constructietechniek, de welstandstoets en monumentenzorg. Bij planologische afwijkingen zoeken we afstemming met de partners. Voor de gemeenten Renkum en Lingewaard behandelen we ook de bezwaar- en beroepsprocedures. Ons uitgangspunt is dat we de burger en ondernemer professioneel en effectief willen ondersteunen bij de voorbereiding van zijn (bouw)planontwikkeling. Ter voorbereiding leveren we advies over de te zetten stappen. Vervolgens beoordelen we de aanvragen op juistheid en volledigheid. We zorgen ervoor dat deze aanvragen binnen de wettelijke termijnen afgehandeld zijn, meldingen beoordelen we op juistheid en volledigheid.

2.3.2 Terugblik 2017

In 2017 heeft de economische groei zich doorgezet. Het aantal vergunningaanvragen was onverminderd groot. Ook kende het aantal meldingen sloop (asbest) een enorme toename.

Dat gold ook voor de omgevingsvergunningen en de meldingen milieu. Dit had effect op de werkdruk.

De productie van de afdeling vergunningen kende in 2017 een grote overschrijding ten opzichte van de raming in de werkprogramma's 2017. Er is gekozen om de wettelijke termijnen te behalen om zo de partner goed te bedienen (ook in het kader van de leges). Aandachtspunten waren en blijven de kwaliteit van de producten en de werkdruk. De kentallen voor vergunningen bouw en milieu zijn vastgesteld op basis van een minimum kwaliteitsniveau. Het in kortere tijd afhandelen van activiteiten legde druk op deze kwaliteit. In die context zijn de positieve resultaten van het klanttevredenheidsonderzoek een knappe prestatie te noemen.

In het algemeen zijn vergunningaanvragen milieu binnen de wettelijk gestelde termijnen behandeld. In een aantal gevallen was het opvragen en beoordelen van aanvullende gegevens noodzakelijk. Het voeren van vooroverleg bleek weer effectief. In een aantal gevallen werd daarmee vertraging in de procedure voorkomen.

2.3.3 Wat is bereikt in 2017?

🟢 Programma 1	Beoogd resultaat	Norm KPI	Bereikt resultaat	Real. KPI
Productie	95-105% van de werkprogramma's gerealiseerd	95-105%		😊
Tijdigheid	Verlenen vergunningen (milieu) binnen de wettelijke termijn	85%		😊
Kwaliteit	Medewerkers voldoen aan kwaliteitscriteria	90%	80%	😐
Klanttevredenheid	ODRA heeft tevreden klanten en scoort minimaal een 7 bij interviews of 80 % (zeer) tevreden bij digitale bulk uitvraag	80%	81%	😊
Kosten	Binnen budget		Ja	😊

Toelichting op de verschillen tussen doel en realisatie

Productie / output

Dankzij de economische groei is ook het aantal vergunningaanvragen bouw in 2017 weer toegenomen. De productie heeft de raming in de werkprogramma's 2017 overschreden.

Toelichting op de tijdigheid

In het algemeen zijn de aanvragen omgevingsvergunningen binnen de gestelde wettelijke termijnen behandeld. In een aantal gevallen werden procedures verlengd door de uitvraag naar aanvullende gegevens.

Toelichting op de kwaliteit

Alle medewerkers moeten voldoen aan de Kwaliteitscriteria 2.1. In de praktijk is 100% voldoen aan de criteria niet realistisch. Bijvoorbeeld doordat starters die hun opleidingen nog aan het afronden zijn en de benodigde ervaring (vlieguren) nog niet hebben opgedaan. Ook in 2017 is geïnvesteerd in scholing en opleidingen.

Toelichting op de klanttevredenheid

In maart 2017 is gestart met het benaderen van klanten van de afdeling vergunningen. Het betrof een pilot van een klanttevredenheidsonderzoek. Zij zijn gevraagd naar hun mening over de dienstverlening van de afdeling Vergunningen. De KPI die hiervoor is vastgesteld,

luit: ODRA heeft tevreden klanten en scoort minimaal een 7 bij interviews of 80 % (zeer) tevreden bij digitale bulk uitvraag. Het resultaat van de in 2017 uitgevoerde onderzoeken (1.768 klanten benaderd / 638 gereageerd) leidt tot een score van 81% (zeer) tevreden klanten. Positieve reacties hadden vaak betrekking op snelheid in afwikkeling en communicatie (meedenkend, oplossingsgericht, behulpzaam, duidelijk). 19% van de 628 respondenten was niet tevreden over met name de doorlooptijd en communicatie. Het opvolgen van de verbetertips is in de organisatie geborgd.

2.3.4 Wat heeft het programma gekost?

De toelichting op de kosten en baten per programma is opgenomen in hoofdstuk 4, de jaarrekening.

2.4 Programma Toezicht en handhaving

2.4.1 Inleiding

Voor al onze partners voeren we het milieutoezicht bij bedrijven uit en behandelen we eventuele klachten over bedrijven. Het toezichtprogramma, zoals opgenomen in de werkprogramma's, is leidend. De rol van toezicht en handhaving is een cruciale schakel in de reguleringsketen. Door preventief toezicht uit te oefenen op (bedrijfsmatige) activiteiten in de leefomgeving, wordt de kans op ongevallen, incidenten of zelfs rampen aanzienlijk kleiner. Onze inzet is erop gericht om het naleefgedrag van bedrijven te verbeteren. Daarmee zorgen we voor een verbetering van de veiligheid en leefbaarheid. We toetsen de wettelijke voorschriften, zijn oplossingsgericht en bij een overtreding volgen we de vastgestelde sanctiestrategie.

Naast werkzaamheden voor onze ODRA partners voeren we ook toezicht uit bij complexe bedrijven voor drie andere omgevingsdiensten (Omgevingsdienst Veluwe IJssel, Omgevingsdienst Noord-Veluwe en Omgevingsdienst De Vallei). We zijn gespecialiseerd in de uitvoering van toezicht bij complexe bedrijven binnen het Gelders Stelsel.

2.4.2 Terugblik 2017

Vanuit het ketentoezicht heeft ODRA samen met een aantal partijen het zogeheten barrièremodel verder ontwikkeld. Een barrièremodel is een adequaat middel om criminele activiteiten in een legaal ketenproces overzichtelijk te presenteren. Het model toont per 'productiefase' welke signalen wijzen op fraude, welke partners er bij de bestrijding betrokken zijn en welke mogelijkheden zij hebben om het criminele proces te verstoren. Het model is in de praktijk direct toegepast op het illegaal toepassen van grond en het illegaal verwijderen van asbest. In 2017 is ODRA gestart met de voorbereidingen om tot meer effectief en omgevingsgericht toezicht te komen: meer kwaliteit met dezelfde inzet en/of dezelfde kwaliteit met minder inzet. Dit heeft ODRA gedaan door de dialoog met de partners op te starten en de werkwijze en organisatie hierop in te richten.

Het opsporen van bewuste (calculerende) overtreders en het vervolgens afdwingen van normconform gedrag heeft resultaat opgeleverd. Drie voorbeelden uit 2017:

- het illegaal en zonder milieubescherpende maatregelen ontmantelen van koelinstallaties en het plegen van fraude door dit weg te sluisen via zusterbedrijven naar het buitenland (milieu/ketenaanpak);
- het voorkomende van illegale sloop (en zonder bescherming) van asbest;
- het omkatten van grond naar compost (bodem).

We hebben ook in 2017 geconstateerd dat er ook heel veel bedrijven zijn die – mede dankzij de vinger aan de pols van onze toezichhouders – hun bedrijfsvoering netjes op orde hebben en houden.

2.4.3 Wat is bereikt in 2017?

🟢 Programma 2	Beoogd resultaat	Norm KPI	Bereikt resultaat	Real. KPI
Productie	95-105% van de werkprogramma's gerealiseerd	95-105%	PM	☹️
Tijdigheid	90% bevindingenbrieven < 2 weken verstuurd	90%	Bouw: ja Milieu: nee Bodem: nee	😊 ☹️ ☹️
Kwaliteit	Medewerkers voldoen aan kwaliteitscriteria Uitvoering mbv digitale checklists Collegiale toets	90%	71%	☹️
		100%	100%	😊
		100%	100%	😊
Klanttevredenheid	Nvt	Nvt	Nvt	

Toelichting op de verschillen tussen doel en realisatie

Milieu

Het begrote aantal producten cyclisch toezicht voor milieu is in 2017 niet gerealiseerd. Hieraan lagen ten grondslag:

- het uitvoeren van controles categorie BI / BII heeft meer tijd gekost dan begroot; het kengetal bleek voor dit product te krap;
- door een krappe arbeidsmarkt kon het ontstane capaciteitsgebrek niet volledig worden gecompenseerd.

Bouw

Dankzij de economische groei is ook het aantal bouw gerelateerde controles fors hoger dan geraamd in de werkprogramma's 2017. Door scherpe prioriteitstelling en focus op realisatie en kwaliteit hebben we met de beschikbare capaciteit de belangrijkste controles uitgevoerd. De raming in de werkprogramma's 2017 is echter niet 100% gerealiseerd.

Bodem

De gevraagde en gerealiseerde inzet door ODRA, op het gebied van bodemsaneringen, het toepassen van grond en bodemadvies, was groot. Over de gehele linie zijn de aantallen en uren in de werkprogramma's 2017 gerealiseerd.

Tijdigheid

Milieu

Een groot deel van de bevindingenbrieven is in 2017 binnen twee weken verzonden. Voor circa 20% lukte dat niet. Dat heeft met name te maken met het feit dat het soms noodzakelijk is om aanvullende gegevens op te vragen.

Bouw

Voor bouw gold dat alle bevindingenbrieven binnen twee weken zijn verzonden.

Bodem

Binnen het bodemtoezicht gelden strakke (wettelijke) termijnen waarbinnen geacteerd moet worden. Zo dient een startmelding (Bbk en BUS) minimaal vijf werkdagen voor start

ingediend te worden. Door één toezichthouder een bepaalde week verantwoordelijk te maken voor de startmeldingen hebben we geborgd dat hier tijdig reacties op uitgaan.

Kwaliteit

Alle medewerkers moeten voldoen aan de Kwaliteitscriteria 2.1. In de praktijk is 100% voldoen aan de criteria niet realistisch. Denkt u hierbij aan starters die hun opleidingen nog aan het afronden zijn en de benodigde ervaring (vliegreuren) nog niet hebben opgedaan.

Bij alle controles op inrichtingen die vallen onder het Activiteitenbesluit werden in 2017 digitale checklists gebruikt. Hiermee verzekerden wij ons ervan dat alle relevante aspecten op een uniforme manier zijn meegenomen. Alle bevindingenbrieven zijn collegiaal getoetst op inhoud, volledigheid, taalgebruik en spelling.

2.4.4 Wat heeft het programma gekost?

De toelichting op de kosten en baten per programma is opgenomen in hoofdstuk 4, de jaarrekening.

2.4.5 Projecten

In 2017 zijn voor meerdere partners maatwerkproducten geleverd. Zo voerde ODRA in opdracht van de provincie Gelderland bij een aantal van de inrichtingen die onder haar bevoegd gezag vallen naast milieu- ook controles op bouwen, brandveiligheid en ruimtelijke ordening uit. ODRA voert ook themacontroles uit bij relevante bedrijven (zowel onder provinciaal als gemeentelijk bevoegd gezag) op het gebied van melden en meten en registreren. Naast deze meer programmatische (jaarlijks terugkerende) taken hebben we in 2017 een groot aantal projecten uitgevoerd. De belangrijkste:

- toezicht op energieverbruik bij zwembaden (samen met de andere omgevingsdiensten in Nederland). Daarbij is ook de bouwkundige staat meegenomen;
- het inventariseren van inrichtingen die onder de EED-verplichting vallen, het aanschrijven op het aanleveren van de vereiste rapportage en het beoordelen ervan;
- toezicht op overlastpanden en kamerverhuurbedrijven / illegale verhuur in Arnhem;
- de inventarisatie asbestdaken voor de gemeente Rheden;
- het opsporen van bedrijven die onterecht geen melding maken van verwerking en/of afvoer van afvalstoffen;
- transportcontroles gericht op correct vervoeren van stoffen; onderzoek naar breedplaatvloeren.

2.5 Programma advies

2.5.1 Inleiding

ODRA beschikt over bijzondere expertise om partners en andere opdrachtgevers gericht en gedegen te adviseren. ODRA levert adviezen op basis van expertise op het gebied van geluid, trillingen, licht, emissies naar lucht, luchtkwaliteit, afvalwater, duurzaamheid en externe veiligheid. Ook worden omgevingsadviezen verstrekt.

Adviezen worden veelal verstrekt aan partners op basis van concrete adviesvragen (vraag gestuurd). Een deel van de advisering wordt op programmabasis uitgevoerd. Te denken valt daarbij aan de uitvoering van emissiemetingen bij bedrijven met een zware milieubelasting. Een deel van de advisering betreft interne advisering. Dat betekent dat indien nodig over aanvragen omgevingsvergunningen geadviseerd wordt en inbreng geleverd wordt in zaken rond toezicht en handhaving.

In dit hoofdstuk wordt ook gerapporteerd over de uitvoering van juridische werkzaamheden door ODRA:

- behandeling van zienswijzen, bezwaar, voorlopige voorziening en beroep;
- behandeling verzoeken Wet openbaarheid van bestuur;
- juridische zaken handhaving: voornemen handhaving, handhavingsbeschikking (last onder dwangsom of last onder bestuursdwang), handhavingsbeschikkingen ten uitvoer leggen, invordering.

2.5.2 Terugblik 2017

Advisering in 2017

In 2017 was een duidelijke algemene trend waarneembaar: er werden meer adviesvragen aan ODRA voorgelegd. Die trend is waarneembaar over de volle breedte van de beschikbare expertises. Ook viel op dat advisering vaker plaatsvond in het kader van grootschaliger en meer complexe planologische ontwikkelingen. U kunt hierbij denken aan omvangrijke woningbouwprojecten en realisatie van windmolenparken. De behoefte aan een integrale benadering van vraagstukken ofwel integrale advisering nam toe. ODRA-adviseurs werden ook meer betrokken bij het op projectbasis uitvoeren van werk.

Het product 'Omgevingsadvies verstrekken' is in 2017 voor het eerst door ODRA aangeboden. Onder dit product wordt verstaan: het adviseren over een plan/vraagstuk waarbij meerdere (milieu)expertises aan de orde zijn. Er is veel vraag naar dit product geweest. ODRA kon (en kan) met dit product een goede bijdrage leveren aan de gewenste integrale omgevingsbenadering van vraagstukken. In 2016 is een start gemaakt met het doen van onderzoek naar en advisering over lichthinder. In 2017 is duidelijk geworden dat er voldoende behoefte is aan gespecialiseerd onderzoek en advies op dit terrein.

Zienswijzen, bezwaar en beroep

Het aantal in behandeling genomen zienswijzen, bezwaar- en beroepzaken is in 2017 toegenomen. Dit is primair het gevolg van economische groei en daardoor grote toename van het aantal ruimtelijke plannen en (omgevingsvergunning)aanvragen. De capaciteit van ODRA was daarop niet voldoende toegerust, wat heeft geresulteerd in een oplopende werkvoorraad en een negatieve impact op het aspect tijdigheid.

Handhavingszaken

De toename van de inzet op het gebied van toezicht heeft geresulteerd in een groter aantal handhavingszaken. Ook hier gold dat de capaciteit van ODRA daarop niet voldoende afgestemd was. Overigens is er ook sprake van een tendens dat de complexiteit van de handhavingszaken toeneemt.

Onderzoek tevredenheid partners advisering ODRA

Eind 2017 is voor het eerst een enquête uitgezet bij de partners met als doel het verkrijgen van inzicht in de ervaren kwaliteit van verstrekte adviezen. De uitkomst is een gemiddelde score van 7,8. Tijdige levering van adviezen bleek een nadrukkelijk punt van aandacht.

Accreditatie team meten & advies emissiemetingen

In oktober heeft de Raad voor Accreditatie (RvA) een herbeoordeling van het kwaliteitssysteem uitgevoerd. Team meten & advies (voorheen bureau milieumetingen) is nu 10 jaar op rij geaccrediteerd voor de uitvoering van emissiemetingen.

2.5.3 Wat hebben we bereikt in 2017?

Programma 3	Beoogd resultaat	Norm KPI	Bereikt resultaat	Real KPI
Productie	90 % van het aantal begrote producten is geleverd (KPI 1)	90%		😊
	Minimaal 90% van de begrote uren is geleverd (KPI 2)	90%		😊
Tijdigheid	80% LOD/LOB wordt binnen 4 weken na zienswijzetermin verstuurd aan inrichting houder (KPI 7)	80%	Norm niet gehaald	😞
	80% van adviezen wordt verstrekt binnen afgesproken termijn (KPI 10)	80%	50 en 80% tijdig geleverd * Zaken bezwaar, beroep voorlopige voorziening zijn tijdig geleverd.	😐 😊
Kwaliteit	Medewerkers voldoen aan kwaliteitscriteria (KPI 15)	90%	Aantal medewerkers voldoet aan de kwaliteitscriteria 2.1 **	😊
	Jaarlijks wordt team meten & advies geaccrediteerd (KPI 14)	Accr.	Verbeteractie is gestart: in 2018 wel voldoen. Accreditatie gecontinueerd.	😐 😊
Klanttevredenheid	ODRA partners beoordelen de kwaliteit van adviezen gemiddeld met een zeven	cijfer 7	Deelgenomen partners aan enquête scoren gemiddeld een 7,8.	😊

*Voor niet alle expertises wordt voldaan aan de kwaliteitscriteria (externe veiligheid).

** Resultaat enquête klanttevredenheid advisering Partners

Toelichting op de verschillen tussen doel en realisatie

Milieu

Product	Aantal producten begroot ¹	Aantal gerealiseerde producten
Omgevingsadvies verstrekken	63	84
Advies verstrekken geluid	106	63
Rapport beoordelen lucht klein + groot	91	117
Bezwaar behandelen	33	98
Handhavingsbesluit nemen	80	96

Het aantal geleverde producten 'Omgevingsadvies verstrekken' is in 2017 groter dan de raming. De verwachting is dat deze trend zich zal doorzetten. Ook vanwege de komst van de Omgevingswet die een nog nadrukkelijker accent legt op integrale belangenafweging.

Het beoordelen van rapporten van derden op het gebied van lucht is in 2017 vaker uitgevoerd dan geraamd. Advisering op basis van de expertise 'lucht' is in de afgelopen jaren meer en meer toegenomen. Daarom is de naam 'bureau milieumetingen' gewijzigd in team meten & advies.

Het aantal behandelde bezwaarschriften milieu is aanzienlijk groter dan geraamd. Feit is dat rond één zaak heel veel bezwaarschriften zijn ingediend (tegen een gedoogbeschikking). Dat maakte het eens te meer duidelijk dat het aantal op jaarbasis te behandelen bezwaarzaken sterk vraag gestuurd is en dus lastig te ramen is.

¹ Begrote productie 2017 voor alle partners, Gelderse omgevingsdiensten en andere opdrachtgevers

Bouw

Product	Aantal producten begroot	Aantal gerealiseerde producten
Zienswijzen behandelen bouw	166	554
Bezwaar behandelen	52	52
Handhavingsbesluit nemen	172	173

Het product 'zienswijzen behandelen bouw' heeft betrekking op het afhandelen van zienswijzen die zijn ingekomen op omgevingsvergunningen bouw. Het resultaat is sterk beïnvloed door een beperkt aantal vergunningaanvragen waarop door een aanzienlijk aantal omwonenden een zienswijze is ingediend (> 100 zienswijzen in 2 zaken). Voor de producten 'bezwaar behandelen en 'handhavingsbesluiten nemen' is het resultaat in overeenstemming met de raming. De werkvoorraad ('lopende zaken') voor beide producten was ultimo 2017 groot.

2.5.4 Projecten

Vanuit advisering zijn niet 'autonoom' projecten uitgevoerd. Wel is in bijvoorbeeld projecten op het gebied van toezicht en handhaving juridische expertise geleverd.

2.5.5 Wat heeft het programma gekost?

De toelichting op de kosten en baten per programma is opgenomen in hoofdstuk 4, de jaarrekening.

2.5.6 RVMK / GUOV / BSV

RVMK

De werkzaamheden en kosten voor de Regionale Verkeer- en Milieu Kaart (RVMK) bestaan uit: activiteitenbeheergroep RVMK, actualisering van modellen, uitvoering van verkeertelprogramma's en bewaking/ verantwoording van de kosten (beheer). Doel is te beschikken over actuele Regionale verkeers- en milieumodellen voor het basisjaar, maar ook voor het prognosejaar (basisjaar +10 jaar). RVMK-informatie wordt gebruikt voor het maken van EU-geluidskaarten, bouwplantoetsingen, akoestisch onderzoek en het verantwoorden van de NSL-monitoringstool "Lucht".

De volgende partners zijn aangesloten bij de Regionale Verkeers- en Milieu Kaart; Arnhem, Rheden, Rozendaal, Renkum, Overbetuwe, Lingewaard, Rijnwaarden, Zevenaar, Doesburg, Montferland, Duiven, Westervoort.

De beheerwerkzaamheden worden bekostigd uit een budget (€ 105.000 per jaar) waaraan de RVMK-deelnemers naar rato van het inwoneraantal een bijdrage leveren.

De kosten waren € 113.100

GUOV

ODRA voert voor de gemeentelijke partners taken externe veiligheid (Omgevingsveiligheid) uit. Deze taken betreffen structurele wettelijke taken en het subsidieprogramma 'Gelders Uitvoeringsprogramma Omgevingsveiligheid 2015-2018 (GUOV)'. Er is in 2017 weer een groot verschil gebleken tussen partners in het aantal afgenomen producten. In het kader van het GUOV subsidieprogramma (de ontvangen subsidie bedroeg € 124.900 in 2017) zijn er verschillende werkzaamheden uitgevoerd. Er is een branchegericht project uitgevoerd voor

LPG tankstations. Ook zijn er werkzaamheden uitgevoerd voor de provinciale risicokaart en zijn partners geïnformeerd over de laatste ontwikkelingen op EV-gebied.

Het GUOV subsidieprogramma loopt nog tot en met 2018. Er komt een vervolg op dit subsidieprogramma, de invulling daarvan is op dit moment niet duidelijk. Wel is duidelijk dat er (op termijn) bezuinigd gaat worden op dit programma. Aangezien het rijksgeelden betreft besluit het Rijk (ministerie I&M) hierover. Zodra zicht bestaat op het nieuwe programma, zullen de gevolgen daarvan voor ODRA-partners in beeld worden gebracht. De kosten bedroegen in 2017 € 135.300. Het verschil met de subsidie komt ten laste van het resultaat.

Sanering (spoor)wegverkeerlawaaï BSV

Door ODRA worden saneringsprojecten uitgevoerd met als doel dat woningen voldoen aan de wettelijke geluideisen binnen-niveau. Dat gebeurt door het treffen van geluidwerende maatregelen aan/in woningen. Voor deze projecten wordt subsidie gevraagd en verkregen van Bureau Sanering Verkeerslawaaï (BSV). De projecten worden binnen de kaders van de door BSV verstrekte subsidie voorbereid.

Voor de gemeente Renkum is het project Johannahoeveweg verder uitgevoerd en afgerond.

In opdracht van gemeente Arnhem is gewerkt aan een drietal projecten: project Amsterdamseweg, project W. van Pontlaan en project Trans.

Voor Omgevingsdienst Veluwe IJssel is door ODRA de projectleiding voor een zevental projecten sanering wegverkeerslawaaï verzorgd. Deze ondersteuning is in september 2017 beëindigd.

Het totaal overzicht van kosten en baten van de projecten is opgenomen in hoofdstuk 4.

2.6 Stelseltaken

Binnen het stelsel van Gelderse Omgevingsdiensten is afgesproken dat iedere omgevingsdienst een zogenaamde stelseltaak uitvoert. Dit houdt verband met efficiency en robuustheid (voldoen aan kwaliteitscriteria). ODRA staat opgesteld voor complexe handhaving. De budgetten voor deze stelseltaken zijn door de partners ingebracht bij de regionale omgevingsdienst. De uitvoerende omgevingsdienst brengt de kosten voor het uitvoeren van de stelseltaak in rekening bij de andere omgevingsdiensten. De kosten van de stelseltaken die ODRA uitvoert, worden in rekening gebracht bij de andere Gelderse Omgevingsdiensten. Hieronder leest u een toelichting op de stelseltaken in 2017.

2.6.1 Ketentoezicht

Met het Programma Ketentoezicht, belegd bij Omgevingsdienst Rivierenland, richten de OD's zich samen op milieucriminaliteit en calculerend gedrag in de afvalstoffenketens. Het gaat daarbij om gedrag waarbij sprake is van (beoogd) geldelijk gewin en (een hoog risico op) grote milieuschade. Bij de ketenaanpak houden we rekening met het Dreigingsbeeld Oost Nederland en met de specifieke regionale situatie.

In het programma 2017 werd ingezet op toezicht en handhaving in de volgende ketens:

- Afvalverbranding installaties (AVI of AEC);
- Asbest;
- Verontreinigde grond.

2.6.2 Complexe vergunningverlening

Omgevingsdienst Regio Nijmegen adviseert als gespecialiseerde omgevingsdienst ODRA bij vergunningverlening voor complexe inrichtingen onder provinciaal en gemeentelijk gezag. ODRN borgt dat voor alle milieuaspecten voldaan wordt aan de kwaliteitscriteria. De complexe inrichtingen zijn IPPC-inrichtingen en inrichtingen ingedeeld in de categorie 4.2 en hoger van de VNG-publicatie 'Bedrijven en milieuzonering'.

2.6.3 Complexe handhaving

Omgevingsdienst Regio Arnhem is de coördinerende OD als het gaat om de complexe en vvgb handhaving (hierna te noemen: complexe handhaving) binnen het Gelders Stelsel. In het kader van deze taak voert ODRA in elk geval de volgende taken uit:

- afstemming binnen het stelsel over de complexe handhaving;
- coördineren programmatisch toezicht complexe handhaving (melden en registreren, meten en registreren, E-PRTR en bouwen en RO);
- coördinatie stelsel brede handhavingsprojecten;
- uitvoering toezicht complexe inrichtingen.

In 2017 heeft ODRA net als eerdere jaren toezicht uitgevoerd bij complexe bedrijven bij drie omgevingsdiensten in de Vallei, Noord-Veluwe en de regio Veluwe IJssel. Daarnaast heeft ODRA de uitvoering van het programmatisch toezicht gecoördineerd en geëvalueerd. Dit betekent dat voor de complexe inrichtingen waarbij in 2017 programmatisch toezicht op genoemde thema's heeft plaatsgevonden, sprake is geweest van een verdieping (kwaliteitslag) en - omdat dit stelsel breed is opgepakt - een level playing field. Ook heeft ODRA voor een zestal complexe inrichtingen, verspreid over de provincie, de projectleider geleverd.

2.6.4 Portaal GO

Omgevingsdienst Veluwe IJssel voert de stelseltaak Portaal GO uit. Deze taak bundelt de functies Portaal (verbinding en afstemming met interne en externe partners), Kenniscentrum en Communicatie. Portaal GO functioneert hiermee veelal als scharnierpunt tussen de Gelderse Omgevingsdiensten en de "externe partners". In 2017 gaf Portaal GO uitvoering aan het Tactisch Overleg Overijssel Gelderland (TOOG) en Operationeel Overleg Overijssel Gelderland (OOOG). Portaal GO is in 2017 in nauwe samenwerking met de OOOG-partners aan de slag gegaan met het opstellen van een Omgevingsrisicobeeld 2018-2022. Daarnaast zijn in 2017 de nieuwe websites voor de 7 Gelderse Omgevingsdiensten gelanceerd.

2.6.5 HRM

Omgevingsdienst Achterhoek is verantwoordelijk voor de stelseltaak HRM. Het gezamenlijk oppakken van HRM-vraagstukken, de coördinatie van de HRM-stelseltaak en de advisering van het CGO maken deel uit van de werkzaamheden die vallen onder deze stelseltaak.

Een belangrijk project in 2017 was het vervolg op het sociaal plan, dat op 1 april 2017 afliep. Andere projecten die zijn uitgevoerd betreffen de evaluatie van de gesprekkencyclus, duurzame inzetbaarheid van medewerkers, permanent leren. Er zijn afspraken over de kwaliteitscriteria en de implementatie van het IKB gemaakt.

2.6.6 Bestuurlijke strafbeschikking milieu (BSBm) en boa-coördinatie

Omgevingsdienst Noord-Veluwe draagt binnen de stelseltaak BSBm de verantwoording en zorg voor de juridische toetsing van BSBm's en voor de doorgeleiding daarvan naar het Centraal Justitieel Incasso Bureau (CJIB). ODNV is daartoe gemandateerd door de directeuren van de overige Gelderse Omgevingsdiensten.

ODRA had in 2017 één boa in dienst. Met deze ene boa kan ODRA niet zelfstandig voldoen aan de voor de inzet van strafrecht gekoppelde Kwaliteitscriteria 2.1. Op basis van een mede hiertoe ingestelde boa-pool voldoen de boa's in dienst van de Gelderse Omgevingsdiensten samen echter wel aan deze kwaliteitscriteria. De boa in dienst van de ODRA heeft in 2017 deelgenomen aan de, vanuit de stelseltaak georganiseerde, verplichte permanente her- en bijscholing voor boa's, de boa-praktijk dag en de boa-actualiteitendag. Kennis en kwaliteit van onze boa blijven daarmee op het vereiste peil.

2.6.7 Coördinatie en kwaliteit

Omgevingsdienst De Vallei is verantwoordelijk voor de stelseltaak 'Coördinatie en kwaliteit van het Gelders Stelsel'. Het doel van deze stelseltaak is om het Gelders Stelsel blijvend op een kwalitatief goed niveau te laten functioneren.

In 2017 is veel aandacht besteed aan de doorontwikkeling van het Gelders Stelsel. Deze doorontwikkeling volgde op de evaluatie Gelders Stelsel. Daarnaast werd er onder meer ondersteuning bij het uitvoeren van de klanttevredenheidonderzoeken (gezamenlijke aanpak) verleend.

3 Bedrijfsvoering

3.1 Inleiding

ODRA streeft een transparante, eenvoudige en doelmatige bedrijfsvoering na. Dat doel is in 2017 nog niet bereikt. Sinds de oprichting van ODRA, 5 jaar geleden, heeft de organisatie gebouwd aan kwalitatief goede dienstverlening en de relatie met partners, omgevingsdiensten en andere klanten. Daarbij zijn, in de pioniersfase, vele werkwijzen en (bilaterale) afspraken gemaakt, die in deze fase van doorontwikkeling een efficiënte en doelmatige bedrijfsvoering in de weg staan. Er is 'groot' onderhoud nodig in de administratieve organisatie van ODRA. In het najaar 2017 heeft dit geresulteerd in de opzet van een verbeterprogramma waarin de eerste acties (stepping stones) eind 2017 zijn geformuleerd.

3.1.1 Uitgangspunten bedrijfsvoering en financiering

De bedrijfsvoering en inrichting van de administratieve organisatie zijn gebaseerd op de uitgangspunten die gelden voor de bekostiging van ODRA (conform gemeenschappelijke regeling). ODRA wordt grotendeels bekostigd conform het model van inputfinanciering. Dit houdt in dat partners een vast bedrag betalen voor het werkprogramma dat samen met hen wordt opgesteld en afgesproken. Dit vaste bedrag geldt voor alle milieutaken. Daarnaast zijn met een aantal partners bouw- en extra milieutaken afgesproken. Hiervoor geldt de hoofdregel dat deze via nacalculatie (bestede uren) worden afgerekend.

De derde bekostigingsstroom betreft maatwerkafspraken met omgevingsdiensten in Gelderland (die de afgelopen jaren zijn gegroeid in complexiteit) en overige klanten.

Om de hoogte van de bekostiging (per klant / per project en product) te kunnen vaststellen (in voor- en nacalculatie), maakt ODRA gebruik van een omvangrijk tijdschrijfsysteem. Dat systeem is gekoppeld aan de PDC (producten- en dienstencatalogus). Deze is geïntegreerd in het zaakstelsel S4O. Ook het financiële systeem is qua administratieve organisatie gelieerd aan de bekostigingssystematiek. Er is een koppeling tussen urenadministratie en grootboek.

Van input naar output

Met de partners is afgesproken dat ODRA een transformatie opstart om van inputfinanciering naar outputfinanciering te komen. In het najaar 2017 is bureau Buiten Organisatieadvies gestart met een inventarisatie bij partners over hun wensen op dit gebied. Het resultaat van deze inventarisatie is een advies (scenario's) voor mogelijke vormen van output financiering. Dit traject loopt in 2018 door.

Outputfinanciering en outputsturing zijn twee afzonderlijke begrippen. In de bedrijfsvoering van ODRA is de mogelijkheid om op output te gaan sturen al in aanzet aanwezig. In de partnerrapportages worden de geleverde producten gekoppeld aan de gerealiseerde tijdsinspanning, is er inzicht in de KPI's en in het kengetal (gemiddelde tijdsbesteding per product). Dit geeft een basis voor sturing op de producten en het kwaliteitsniveau. Outputfinanciering wordt zoals aangegeven in 2018 verder onderzocht op mogelijke scenario's en haalbaarheid voor de implementatie op 1 januari 2019.

3.1.2 P&C-cyclus

Zoals in de inleiding al is vermeld, is de cadans en kwaliteit van de P&C-cyclus nog onvoldoende. De P&C-cyclus van ODRA is op hoofdlijnen afgestemd op de cycli van de partners. Dit betekent dat de begroting in het vroege voorjaar van het voorafgaande jaar wordt opgesteld en uiterlijk voor 1 juli moet worden vastgesteld door het AB. In de praktijk blijkt echter dat de begrotingen die werden aangeleverd in het voorjaar onvoldoende onderbouwd waren en geen aansluiting hadden met de werkprogramma's die in een later stadium werden opgesteld. In 2017 heeft ODRA de initiële begroting 2017 conform tijdschema

in 2016 opgeleverd. Er is in november 2016 een relatief grote aanvulling op de begroting 2017 door het AB geaccordeerd. Helaas paste dit niet in de P&C-cyclus van de partners, waardoor de bijdragen van sommige partners niet goed in hun begroting zijn geborgd. Dit geldt ook voor de begroting 2018; de 1^e wijziging op de begroting 2018 kan pas in het AB van juni 2018 worden bekrachtigd.

De werkprogramma's van ODRA worden in overleg met de opdracht gevende partners opgesteld en vormen de basis voor de planning. ODRA legt de aard en omvang van werkzaamheden (werkprogramma's) hierin vast en bepaalt de capaciteit die hiervoor nodig is op basis van de kengetallen uit de producten- en dienstencatalogus. De levering -en randvoorwaarden zijn vastgelegd in een aparte dienstverleningsovereenkomst (DVO). Per partner is een DVO afgesloten. ODRA streeft naar uniformiteit in de voorwaarden. Het doel is om te komen tot één algemeen geldende DVO voor alle partners.

Qua verantwoording heeft ODRA in 2017 conform planningen geleverd. De partnerrapportages kennen een periodiciteit van 4 maanden. ODRA rapporteert per programma op productniveau aan haar partners. De rapportage kent qua structuur dezelfde opbouw als de werkprogramma's. De partnerrapportage bevat een overzicht van de geleverde prestaties, bijbehorende KPI's en bestede uren. In de overgang naar outputsturing gaat de focus in de rapportage verschuiven van bestede uren naar geleverde producten en de kwaliteit van de producten. Een aantal partners heeft aangegeven dat de informatie in de partnerrapportage voor hen te laat komt om nog bij te kunnen sturen gedurende het jaar.

De interne P&C-cyclus is in 2017 niet verlopen zoals gewenst. Informatie (een dashboard) over de bedrijfsvoering (budget, bezetting, personeel, productiegegevens en kengetallen) was niet maandelijks voorhanden. Hieraan werken we ook in 2018.

3.2 Medewerkers

Sociaal jaarverslag

ODRA stelt jaarlijks een sociaal jaarverslag op. Het sociaal jaarverslag verschijnt in mei 2018. Hierin wordt uitgebreid ingegaan op de organisatieontwikkelingen, verzuim, arbo en duurzame inzetbaarheid. Hieronder de belangrijkste ontwikkelingen in 2017:

- op 30 september 2017 heeft de directeur dhr. B. Robben wegens pensionering afscheid genomen van ODRA. Hij is opgevolgd door mw. C. Smelik. Zij is per 1 september 2017 in dienst getreden;
- uitvoering geven aan Participatiewet en doelgroepenbeleid Gelders Stelsel: er zijn drie medewerkers met een afstand tot de arbeidsmarkt aangenomen;
- bij de werving van nieuwe personeel is het streven om jongeren onder de 27 jaar te laten instromen en te binden. De instroom betrof 22 mensen, waaronder vijf jonger dan 27 jaar;
- de professionalisering van ODRA naar robuustheid op de Kwaliteitscriteria 2.1 heeft tot resultaat dat de organisatie op 15 van de 22 VTH deskundigheidsgebieden robuust is. Verder onderscheidt ODRA in de Kwaliteitscriteria 2.1 scherper tussen overgedragen taken die zij zelf uitvoert, en de taken waarvoor ODRA wel verantwoordelijkheid draagt, maar niet zelf uitvoert. Een voorbeeld hiervan is brandveiligheid waarvoor ODRA de expertise van de regionale brandweer betreft. Hiervoor hoeft ODRA dus niet aan de kwaliteitseisen te voldoen.

HR-cyclus

Uit het doorlopen van de HR-cyclus volgde dat:

- 4 medewerkers een intern loopbaan -en coachingstraject hebben gevolgd;

- 7 medewerkers een extern coachtraject volgden;
- 1 medewerker vanuit de eigen ambitie heeft gekozen voor een mobiliteitstraject bij een extern bureau;
- voor enkele medewerkers ontwikkeltrajecten zijn gestart voor het verbeteren van het eigen functioneren;
- in 2017 is één medewerker opnieuw gedeeltelijk gedetacheerd bij een andere Gelderse Omgevingsdienst, zonder de intentie tot een structureel dienstverband. Ook verrichtte één medewerker op parttime basis werkzaamheden voor één of meerdere partners.

In 2017 zijn geen bezwaren ingediend bij de Regionale Bezwarencommissie voor Personele aangelegenheden.

Arbeidsmarkt en ODRA

In 2017 is het niet gelukt om alle extra benodigde capaciteit vanuit de flexibele schil in te vullen. We sturen vanaf het najaar 2017 aan op meer instroom van medewerkers in dienstverband met ODRA. Er is geïnvesteerd in het bouwen en onderhouden van een netwerk van potentiële kandidaten. Dit heeft inmiddels haar vruchten afgeworpen. Ook maakte de organisatie bij de werving van kandidaten gebruik van social media, waaronder LinkedIn en Twitter. De organisatie is aangesloten bij DNA (netwerkorganisatie De Nieuwe Arbeid) in Gelderland. Dit netwerk heeft als doel: een meer duurzame nieuwe arbeidsmarkt én het bevorderen van de nieuwe arbeid in beide regio's. Dit heeft in 2017 geleid tot plaatsing van een externe kandidaat op een beschikbare werkervaringsplaats binnen ODRA met de intentie tot een vast dienstverband.

Ziekteverzuim

De werkdruk(beleving) is ook in 2017 een belangrijk aandachtspunt gebleken (mede naar aanleiding van medewerkeronderzoek). In 2017 zag ODRA een daling van het gemiddelde ziekteverzuim naar 5,35% (2016: 5,98%).

Verzuim in procenten	2013	2014	2015	2016	2017
Verzuimpercentage	5,0	3,8	5,5	6,0	5,4
Meldingsfrequentie	0,8	0,9	1,5	0,8	0,9
Gemid. verzuim duur (in dagen)	7,1	6,6	6,9	12,1	6,8

Ziektewet- en WW-uitkering

ODRA is eigen risicodragers van uitkeringen voor de ziektewet en werkloosheid. Medewerkers met een tijdelijke aanstelling die (ziek) uit dienst gaan, ontvangen een (ziektewet)uitkering. Deze uitkering wordt betaald door ODRA. In 2017 was de organisatie voor één medewerker verplicht de WW- en aanvullende uitkering te betalen. In dit verband en vanuit risicomangement worden tijdelijke vacatures sinds 2016 ingevuld via een payroll constructie. In 2017 waren 4 medewerkers via payroll binnen de organisatie werkzaam. Daarnaast zijn drie medewerkers uit het doelgroepenregister op detachingsbasis, via Bureau Aan de Slag, bij ons werkzaam.

ODRA is verantwoordelijk voor de re-integratie van de zieke medewerker (al dan niet naar een passende functie in eerste spoor binnen de eigen organisatie). In het tweede jaar van ziekte dient ook het zogenaamde 2^e spoor, passende functie buiten de eigen organisatie, door ODRA te worden ingezet. ODRA is eigen risicodragers voor de WW (met eventueel bovenwettelijke uitkering). In 2017 is voor één medewerker 2^e spoor ingezet bij Re-integratiebureau Staat van Dienst.

De hoogte van het verzuimpercentage blijft voor ODRA ook in 2018 aanleiding voor het investeren in bewustwording bij management en medewerkers. Een belangrijk instrument in het terugdringen van ziekteverzuim is persoonlijke aandacht.

Opleidingen

Het opleidingsbudget bedroeg in 2017 in totaal € 196.300. In de besteding van het budget lag net als voorgaande jaren de nadruk op het voldoen aan de Kwaliteitscriteria 2.1 van de medewerkers in het primaire proces. Organisatie breed zijn er trainingen 'Werken met Groupwise' en 'Omgaan met Agressie en Geweld' ingekocht. Ook zijn er gerichte trainingen op afdelingsniveau ingekocht, zoals Waarderend leiderschap en Samenwerken. Verder is voor een enkele medewerker een mobiliteitstraject gestart. Tot slot gaat het om persoonsgerichte opleidingen vanuit loopbaanontwikkeling of functieontwikkeling.

Uitvoering medewerkersonderzoek

In 2017 is een tweejaarlijks medewerkers onderzoek uitgevoerd. In de inleiding heeft u hierover kunnen lezen.

Formatie en bezetting /leeftijd / in -en uitstroom

ODRA had in 2017 een interne bezetting van 120 fte en 18 externe fte. Dit is 3 fte boven de begroting. In onderstaande tabel is de verdeling per afdeling aangegeven.

Formatie en bezettingsoverzicht in fte's	Begroet 2017			realisatie 2017		
	intern	extern	tot	intern	extern	tot
Afdeling						
Vergunningen	29,9		29,9	29,9	5,8	35,7
Handhaving	44,6		44,6	43,0	7,4	50,4
Advies	26,6		26,6	24,6	2,0	26,6
Bedrijfsvoering	17,7	1,5	19,2	16,9	2,0	18,9
Staf	5,4		5,4	5,6	0,6	6,2
- onverdeeld		9,0	9,0			0,0
Totaal ODRA	124,2	10,5	134,7	119,9	17,8	137,7

De interne bezetting bestaat uit 133 mensen; 79 mannen en 54 vrouwen. 57% werkt fulltime. De gemiddelde leeftijd van de ODRA-medewerker bedraagt 47,1 jaar.

In - en uitstroom	Advies	Handhaving	Vergunningen	Bedrijfsvoering	Staf	totaal
Instream	2	6	8	4	2	22
Doorstream	3	1		2		6
Uitstroom eigenverzoek	1	5	3			9
Uitstroom pensionering		1	1	1	1	4
Uitstroom overige	1					1

Per saldo is ODRA gegroeid. Er zijn 14 personen uitgestroomd en 22 ingestroomd. Zes medewerkers zijn op een andere functie geplaatst.

3.3 Contractbeheer en aanbesteding

In februari 2017 is een aangepast inkoop -en aanbestedingsbeleid besproken in het MT. De essentie is dat alle aanbestedingen boven de € 50.000 meervoudig worden aanbesteed. Boven de € 209.000 (bedrag 2017) worden de aanbestedingen in principe Europees uitgezet. Begin 2018 is gestart met het verder aanscherpen van het aanbestedingsbeleid, om betere voorwaarden en garanties te creëren voor de inkoop.

De belangrijkste aanbestedingen in 2017 binnen ODRA betreffen:

- ICT diensten bij de gemeente Arnhem & Centric voor primaire systeem;

- huur en facilitaire diensten bij de gemeente Arnhem;
- salaris- en financiële administratie bij de gemeente Arnhem.

Deze laatste twee aanbestedingen betreffen zogenaamde inbestedingen, omdat gemeente Arnhem een partner betreft. De omvang van deze inkoop betreft gezamenlijk circa € 1,8 miljoen.

Daarnaast zijn de grootste aanbestedingen:

- inhuur van derden. De benodigde specialistische kennis die nodig is voor onze dienstverlening is niet op alle fronten aanwezig binnen ODRA. We moesten (en moeten) een beroep doen op bureaus en zelfstandig werkende adviseurs. Ook voor de opvang van tijdelijke capaciteitsproblemen bij de bedrijfsvoering zijn externen ingehuurd. De totale omvang betrof in 2017 € 1,6 miljoen;
- inhuur van adviesdiensten. De totale omvang van deze inkoop betreft € 0,3 miljoen. Dit betrof specialisten die ondersteunden bij de organisatieverandering van ODRA, dan wel adviezen uitbrengen voor projecten die zijn opgestart.

3.4 ICT / informatievoorziening / werkprocessen

ODRA is voor het juist uitvoeren van haar taken sterk afhankelijk van geautomatiseerde informatieverwerking. Het systeem dat ODRA voor haar primaire processen gebruikt, is Suite 40Omgevingsdiensten (S40) van Centric. De hardware en onderhoud zijn bij De Connectie belegd sinds juli 2017. Voor de secundaire processen zoals tijdschrijven, financiën en werkplekautomatisering, gebruikt ODRA de omgeving van gastheer Arnhem/De Connectie.

ODRA heeft de primaire processen beschreven en op basis daarvan is het systeem S40 ingericht. Voor optimalisatie van de processen en de daarbij behorende systeem aanpassingen heeft ODRA een scrumteam ingesteld. De werking van het systeem en de tevredenheid van de gebruikers zijn in 2017 verbeterd.

Voor de secundaire processen gold (en geldt) dat procedures en betrouwbaarheid onvoldoende aan de behoefte van ODRA voldoen. In 2017 is om die reden besloten de werking en samenhang van de informatiesystemen te onderzoeken. Het resultaat daarvan verwacht ODRA in het voorjaar van 2018.

3.5 Huur en facilitaire diensten (gastheer Arnhem 2017)

ODRA huurt kantoorruimte inclusief daarbij horende dienstverlening van gastheer Arnhem. ODRA beschikt over 2000 m2 kantoorruimte en vergaderruimtes. De vaste lasten (onderhoud, energie, meubilair en verzekering) zijn inbegrepen in de huurprijs.

Huisvesting	real. 2016	real. 2017	Vershil
Gehuurde ruimte in m2	2.000	2.000	
Kosten huisvesting in euro's	365.961	346.715	-19.246
Kosten huivesting (all-in) per m2: euro's	183,0	173,4	-5%
Aantal fte's (intern extern)	133,8	137,7	3%
Beschikbare ruimte (m2) per fte	14,9	14,5	-3%

De daling van de kosten is nog niet geanalyseerd, omdat de eindafrekening van de gemeente Arnhem bij afsluiten van het boekjaar 2017 niet ontvangen was.

Met een gemiddelde van 14 m2 per fte en 110 werkplekken, zit ODRA qua huisvesting aan de krappe kant. De gemiddelde norm die gemeente Arnhem hanteert bedraagt 19,6 m2 per fte.

Aan facilitaire dienstverlening neemt ODRA diensten af van de gemeente Arnhem voor de receptie, bewaking, parkeerplaatsen. Daarnaast handelt gemeente Arnhem personeelszaken en financiën (debiteuren, crediteuren en voorbereiding BNG handelingen) voor ODRA af. In 2017 droeg Arnhem een belangrijk deel van de dienstverlening over naar de nieuw gevormde organisatie De Connectie. Gemeente Arnhem blijft verantwoordelijk voor de huisvesting. De overige diensten verleent De Connectie onder het contract van gemeente Arnhem. Arnhem en De Connectie zijn de respectievelijke taken aan het scheiden waarbij doel is voor klanten een afzonderlijk contract af te sluiten. Deze ontwikkeling volgt ODRA op de voet. Onze verwachting is dat dit uiterlijk in 2019 zijn beslag krijgt. Daarbij houdt ODRA er rekening mee dat de kosten zullen stijgen.

Vervoer en wagenpark

ODRA beschikte in 2017 voor haar mobiliteit over 11 bedrijfswagens. Twee auto's zijn vanwege technische gebreken uit de vloot genomen. Voor team meten & advies en de piketdienst beschikte ODRA over 6 speciaal ingerichte bussen. Voor toezichthouders beschikte ODRA eind 2017 nog over 3 personenauto's.

Daarnaast waren voor de korte afstand drie dienstfietsen beschikbaar en maakte ODRA sporadisch gebruik van een huurauto. Medewerkers die voor mobiliteit gebruik maken van de eigen auto ontvangen hiervoor een vergoeding (die conform de geldende eisen gedeeltelijk is belast). Gastheer Arnhem levert de dienstfietsen. Voor overig vervoer beschikt ODRA daarnaast over NS-business cards.

3.6 Weerstandsvermogen

Het weerstandsvermogen geeft aan in welke mate ODRA in staat is financiële tegenvallers in de toekomst op te vangen. In de gemeenschappelijke regeling (GR) is bepaald welke vermogensbestanddelen ODRA kan aanhouden. Deze bestaan uit een Algemene Reserve en Bestemmingsreserves. De Algemene Reserve is in de gemeenschappelijke regeling gemaximeerd tot € 0,5 miljoen. Dit is in 2017 3,6% van de jaaromzet. Daarnaast kan ODRA op basis van de gemeenschappelijke regeling bestemmingsreserves aanhouden.

Weerstands vermogen x € 1.000	stand 1-1-2016	stand 31-12-2016	stand 31-12-2017
Algemene Reserve	500,0	500,0	505,8
- onverdeeld resultaat			-83,4
Bestemmingsreserves			
- Provincietaken	162,6	91,8	91,8
- Bureau milieumetingen	186,9	202,7	207,5
- RVMK			49,6
- Opleidingsplan	98,5		
- MRA ext. Veiligheid	17,0		
totaal besetmmingsreserves	465,1	294,4	348,9
Onvoorzien	59,5	59,5	0,0
Totaal	1.024,6	853,9	771,3
Omzet		13.479,2	13.833,6
- percentage omzet		6,3%	5,6%

Het weerstandsvermogen als percentage van de omzet is met 0,7% gedaald.

ODRA acht het weerstandsvermogen voldoende om de huidige risico's af te dekken. Hieronder is aangegeven welke risico's er zijn geïnventariseerd.

Risico inventarisatie en beheersing

De risico's zijn in principe te verdelen in vier categorieën:

1. Het ontstaan van verliezen in de exploitatie. Kan veroorzaakt worden doordat enerzijds begrote inkomsten niet gerealiseerd worden, anderzijds doordat kosten tegenvallen dan wel dat er onvoorziene gebeurtenissen optreden. Een belangrijk element hierin is het risico dat de P&C-cyclus niet goed wordt uitgevoerd, waardoor er onvoldoende en niet tijdig wordt bijgestuurd. Schatting maximale omvang € 250.000.
2. De risico's van de taakuitvoering. ODRA kan aansprakelijk worden gesteld voor fouten in de reguliere taakuitvoering en bedrijfsvoering, bijvoorbeeld doordat gedelegeerde bevoegdheden onduidelijk zijn en niet helder zijn vastgelegd. Betreft vooral een bestuurlijk en imago probleem. De omvang van het financiële risico betreft het "overdoen" van de taak. Omvang ca € 100.000
3. Het risico van frictie (kosten). Betreft risico's die ontstaan door noodzakelijke aanpassingen in de organisatie, bijvoorbeeld naar aanleiding van taakstellingen, nieuwe inhoudelijke wetgeving of maatschappelijke veranderingen. De niet voorzienbare omvang is beperkt, grote wijzigingen worden via de P&C-cyclus gefinancierd.
4. Het risico om niet te voldoen aan algemene wet – en regelgeving, zoals belastingwetten, privacy, Europese en nationale verordeningen. Risico betreft imagoschade en mogelijke boetes. Geschatte omvang is max € 50.000.

In 2017 waren er de volgende ontwikkelingen met betrekking tot de risico's

Ad 1: risico's met betrekking tot de exploitatie

- ODRA heeft boekjaar 2017 afgesloten met een negatief resultaat van € 53.120. Dit is ontstaan vanuit risico categorie 3; er is een voorziening getroffen naar aanleiding van een aanpassing in de personele bezetting bij ODRA.
- Er is gebleken dat de interne P&C-cyclus in 2017 onvoldoende heeft gefunctioneerd. Er zijn grote verschillen opgetreden tussen de begrote- en gerealiseerde kostenposten. De informatievoorziening over formatie, inhuur en bestedingen was onvoldoende frequent voorhanden, waardoor bijsturing achterwege is gebleven. Echter: de negatieve en positieve verschillen op de afzonderlijke kostenposten vereffenen elkaar.
- De administratieve organisatie, met als belangrijkste processen de inkoop, facturering en boekhouding, moet beter om een adequate P&C-cyclus te borgen.

Ad. 2: Risico's met betrekking tot de taakuitvoering.

- Dit risico heeft zich niet voorgedaan in 2017. Er lopen geen juridische trajecten.

Ad. 3: Het risico van frictie (kosten). In 2017 heeft ODRA te maken gehad met:

- Outputfinanciering: de partners spraken de wens uit om over te gaan op outputfinanciering. Eind 2017 is ODRA gestart met een vooronderzoek. Medio 2018 wordt er een voorstel aan het bestuur voorgelegd met mogelijke scenario's. Invoering is gepland voor 1 januari 2019 dan wel 1 januari 2020, afhankelijk van het besluit van het AB. In 2017 heeft dit traject nog geen impact gehad op de bedrijfsvoering.
- Externe ontwikkelingen m.b.t. bouwen. Door het aantrekken van de economie zien we de werklast op dit punt toenemen. ODRA heeft hiervoor extra capaciteit moeten aantrekken. Veelal betreft het specialistische kennis, die gezien de krappe arbeidsmarkt niet makkelijk was (en is) aan te trekken. Er is frictie ontstaan. Enerzijds doordat het tarief van externen hoger is dan intern ingehuurde medewerkers. Anderzijds doordat vacatures langer hebben open gestaan dan gewenst.
- Actualisering begroting en werkprogramma's. Vanuit actueel inzicht in de werkportefeuille en opdrachtverstrekking door partners, is medio 2017 besloten om een aangepaste begroting te maken. Deze laat grote verschillen zien met de initiële begroting.

Voor ODRA betekende de aangepaste begroting dat er een mismatch was tussen gevraagde en beschikbare capaciteit. Evenals bij de bouwontwikkeling gold dat er frictie is ontstaan, doordat er andere expertises werden (en worden) gevraagd. Het vraagt continue alertheid van ODRA en een adequaat opleidingsprogramma om deze ontwikkeling goed in te vullen.

- Terugtrekken deelnemers. Het risico dat een partner besluit taken (gedeeltelijk) niet meer door ODRA te laten uitvoeren heeft zich in 2017 niet voorgedaan. Er zijn gesprekken over mogelijke taakuitbreiding.

Ad. 4: Risico's met betrekking tot wetgeving

- Vennootschapsbelasting: de omgevingsdiensten zijn vrijgesteld van Vpb.
- Inzake de wet Markt en Overheid geldt dat ODRA een beperkte omzet genereert uit diensten aan derden (niet zijnde de partners). Deze liggen in het verlengde van de dienstverlening en worden tegen kostprijs aangeboden.
- AVG: in 2017 is ODRA gestart met de voorbereiding op de Algemene Verordening Gegevensbescherming. Deze treedt op 25 mei 2018 in werking.

3.7 Financiële kengetallen

Kengetallen	2016	begroot '17	realisatie '17
Netto schuldquote	-11,2%	-9,5%	-10,7%
Netto schuldq. (gecorr. verstrekte		-9,5%	-10,7%
Solvabiliteit	20,1%	29,2%	19,8%
Structurele exploitatieruimte	1,0%	4,7%	
Liquiditeit			163,1%
Grondexploitatie	nvt	nvt	nvt
Belastingcapaciteit	nvt	nvt	nvt

Doel van bovenstaande kengetallen is inzicht te verschaffen of de begroting structureel en duurzaam in evenwicht is.

- De netto schuld quote en de netto schuld quote gecorrigeerd voor alle verstrekte leningen (zijn er niet in 2017) geven inzicht in het niveau van de schuldenlast ten opzichte van de eigen middelen. In de toelichting op de balans zijn de schulden en eigenvermogen gespecificeerd. De schuldquote is stabiel ten opzichte van vorig jaar.
- De solvabiliteitsratio geeft inzicht in de mate waarin ODRA in staat is aan haar financiële verplichtingen te voldoen. Het percentage is relatief laag. Dit komt met name door een hoog bedrag aan kortlopende passiva.
- Voor de beoordeling van het structurele en reële evenwicht van de begroting wordt het onderscheid gemaakt tussen structurele en incidentele lasten. Ondanks de inputfinanciering en het commitment van partners in de gemeenschappelijke regeling, is er geen sprake van meerjarig toegezegde omzet.
- Grondexploitatie en belastingcapaciteit zijn bij ODRA niet van toepassing.

3.8 Financiering, treasury en schatkistbankieren

In het treasury statuut van ODRA (vastgesteld door het bestuur eind 2016) zijn de doelstellingen geformuleerd en geconcretiseerd naar de verschillende deelgebieden van treasury, namelijk rente risicobeheer, financiën en kasbeheer.

Het financieringsvraagstuk van ODRA is van beperkte omvang. Dit heeft vooral te maken met het feit dat de meeste onderdelen van de bedrijfsvoering worden afgenomen van gemeente Arnhem. Eigen investeringen (bijvoorbeeld in gebouwen of ICT-hardware) worden niet gedaan. Het grootste deel van de begroting bestaat uit personeelslasten (70%), de DVO met gemeente Arnhem (20%) en inhuur van derden en advieskosten (5%).

- Treasury algemeen: er is nog geen liquiditeitsplanning binnen ODRA aanwezig. Begin 2018 wordt gestart met het verkrijgen van meer zicht en grip op de 'ritme' van bestedingen, geplande investeringen en de wijze van (voorschot) financiering aan de partners.
- Schatkistbankieren: is eind 2013 in werking getreden. Alle banktegoeden boven de drempelwaarde (€ 1,75 miljoen; specifiek voor ODRA afgesproken bedrag met ministerie) worden verplicht gestort op een rekening-courant bij het Ministerie van Financiën. De liquide middelen ultimo 2017 betreffen rekening-courant tegoeden. De huidige financiële positie geeft geen aanleiding om op de korte termijn maatregelen voor te stellen. Eventuele leningen voor investeringen lopen eveneens via de rijks-schatkist. ODRA heeft geen leningen ultimo 2017.
- Kasgeldlimiet: met de kasgeldlimiet is in de wet Fido een norm gesteld voor het maximum bedrag waarop de organisatie haar financiële bedrijfsvoering met kortlopende middelen (looptijd < 1 jaar) mag financieren. Deze norm bedraagt 8,2% van het begrotingstotaal. ODRA komt hier niet boven.
- Renterisicobeheer: ODRA heeft in 2017 geen leningen of deposito's uitgezet, anders dan via schatkistbankieren. Er zijn geen risico's opgetreden op dit punt.

3.9 Governance

In de gemeenschappelijke regeling van ODRA is de bestuurlijke structuur geborgd. Deze is vastgesteld op 25 augustus 2015. Het Algemeen Bestuur (AB) van ODRA bestaat uit vertegenwoordigers van de deelnemende partners. Het AB komt minimaal twee maal per jaar bijeen, of zo frequent als nodig wordt geacht.

Het Algemeen Bestuur (AB) neemt besluiten op basis van de stemverhouding, welke is vastgelegd in de gemeenschappelijke regeling (GR). De belangrijkste bevoegdheden zijn het vaststellen van de begroting en jaarrekening van ODRA. Zij vervullen de opdrachtgeversrol richting ODRA. Elke deelnemer beslist afzonderlijk over het mandaat dat zij verleent aan ODRA.

Het AB benoemt uit de leden een Dagelijks Bestuur (DB). Het DB komt zo vaak bijeen als nodig wordt geacht. In de praktijk betekent dit circa zes maal per jaar. Het DB is bevoegd en verantwoordelijk voor de bedrijfsvoering en operationele besluitvorming. Zij vervullen de eigenaarsrol. De voorzitter is voorzitter van zowel het AB en DB.

Het bestuur geeft gevraagd en ongevraagd alle informatie aan de gemeenteraden en provinciale staten die nodig is voor een juiste beoordeling van het door het bestuur te voeren en gevoerde beleid. ODRA heeft geen audit comité. De toezichtrol ligt bij het ministerie van Binnenlandse Zaken en Koninkrijksrelaties.

Aan het hoofd van de interne organisatie staat de directeur. De directeur is bevoegd voor het nemen van operationele besluiten. De directeur wordt ondersteund door 4 afdelingshoofden. De interne mandatering is nog niet volledig naar afdelingen doorgevoerd. Dit wordt in 2018 verder geoptimaliseerd. In de bijlagen is het organogram van ODRA opgenomen.

3.10 Overige bedrijfsvoering (verplichte paragrafen BBV)

De nog niet beschreven, maar expliciet in de BBV genoemde verplichte onderdelen van de jaarrekening zijn voor ODRA niet van toepassing:

- Lokale heffingen;
- ODRA heeft geen leges of heeft andere inkomsten uit hoofde van vergunningverlening dan wel handhaving;
- Er zijn geen verbonden partijen;

- ODRA heeft geen grondbeleid. Dit behoort niet tot haar takenpakket;
- Vennootschapsbelasting: er is door de omgevingsdiensten een collectieve afspraak gemaakt met de Belastingdienst. ODRA was voor 2017 vrijgesteld voor de vennootschapsbelasting.

4 Jaarrekening

In dit hoofdstuk wordt de exploitatie van ODRA op een aantal wijzen toegelicht.

Achtereenvolgens wordt ingegaan op:

- De grondslagen en uitgangspunten van de jaarrekening. Deze worden voornamelijk bepaald door de richtlijnen van het BBV;
- Staat van baten en lasten op basis van de programma indeling. ODRA kent de programma's vergunningen, handhaving, advies (en algemeen), specifieke programma's en projecten en stelseltaken. Deze indeling is conform de afspraken in het Gelders Stelsel.
In de realisatie 2017 een onderscheid gemaakt naar de taakvelden milieu en bouw. Deze scheiding was in de begroting 2017 nog niet doorgevoerd. Hierdoor zijn de realisatie en begroting niet op alle onderdelen vergelijkbaar.
- Een onderdeel van deze staat van baten en lasten vormt de specificatie van de overhead en de toerekening hiervan naar de programma's.
- Staat van baten en lasten op basis van kostencategorieën. Deze is vormgegeven op basis van een hoofdindeling: personeel, huisvesting, ICT, algemene kosten en specifieke projectkosten. Deze categorisering komt nog niet voor in de begroting 2017. Echter, de in de begroting opgenomen kostenrubrieken zijn afzonderlijk verantwoord in de tabellen.

De analyse en de toelichtingen zijn in deze rekening met name op de categoriale staat van baten en lasten toegespitst.

4.1 Grondslagen bij het opstellen van het exploitatieresultaat

Bij het opstellen van de jaarrekening zijn de volgende grondslagen en uitgangspunten gehanteerd:

- De jaarrekening is opgesteld conform de richtlijnen van het Besluit begroting en verantwoording provincies en gemeenten en de Financiële verordening Omgevingsdienst Regio Arnhem 2012.
- De baten en lasten worden toegerekend aan het jaar waarop zij betrekking hebben. Alle baten en lasten die betrekking hebben op het boekjaar en ten tijde van het opstellen van de jaarrekening bekend waren, zijn in het betreffende jaar verwerkt.
- Opbrengsten dienstverlening: de bijdragen van de deelnemende gemeenten en de provincie, de bijdrage van overige partners, subsidies en overige inkomsten voor diensten die toegerekend worden, verantwoordt ODRA in het jaar waarin de diensten zijn verricht.
- Lasten: de personeelskosten van de medewerkers van ODRA, alsmede de kosten voor inhuur, adviezen, huisvesting, facilitair en materiële kosten voor projecten.
- Voorzieningen worden berekend op basis van het financiële risico / toekomstige kosten voor zover deze tijdens het opstellen van de jaarrekening konden worden vastgesteld.
- Exploitatieresultaat: het verschil van baten, lasten en dotatie/onttrekking aan voorzieningen. Het exploitatie resultaat wordt na afsluiten van het boekjaar in mindering gebracht van de Algemene Reserve en bestemmingsreserves.
- ODRA mag een Algemene Reserve vormen van maximaal 5% van de jaarlijkse exploitatielasten met een maximum van € 500.000. Het Algemeen Bestuur kan besluiten tot het instellen van bestemmingsreserves. Mocht er na het verrekenen van het exploitatieresultaat 2017 met de Algemene Reserve en/of bestemmingsreserves nog een saldo resteren, dan wordt dit op basis van de gemeenschappelijke regeling op basis van stemverhouding afgerekend.

Het boekjaar 2017 van ODRA wordt met een negatief resultaat van € 83.385 afgesloten.

4.2 Staat van baten en lasten; programma indeling

ODRA hanteert de in het Gelders Stelsel afgesproken programma indeling:

- 1: vergunningverlening
- 2: handhaving
- 3: advies
- 4: stelseltaken
- 5: projecten en algemeen

Daarnaast is er een taakveldindeling: milieu en bouw. Kosten en baten die in de begroting niet specifiek zijn gelabeld aan deze taakvelden, zijn ondergebracht in de kolom 'algemeen'. In staat van baten en lasten is onderscheid gemaakt tussen de baten van partners, omgevingsdiensten in Gelderland en derden.

Staat van baten en lasten Programma's x € 1.000	initiele begroting 2017			actuele begroting 2017			directe realisatie 2017				totaal realisatie 2017	Verschil met begroting		
	bouw - (bodem- vuurwerk)	milieu	alge- meen	bouw - (bodem- vuurwerk)	milieu	alge- meen	bouw	milieu	alge- meen	over- head				
Vergunningen														
- kosten	1.827,9	738,6		1.827,9	738,6				2.658,6	1.322,0		3.980,6	1.414,1	
- baten partners	1.827,9	738,6		1.827,9	738,6		2.699,5	1.354,1				4.053,6	1.487,1	
- baten derden							5,4	0,0				5,4	5,4	
Saldo vergunningen	0	0		0	0		2.704,9	1.354,1	-2.658,6	-1.322,0		78,4	78,4	
Handhaving														
- kosten	2.780,3	2.098,5		2.780,3	2.113,5				3.641,1	1.908,3		5.549,4	655,6	
- baten partners	2.780,3	2.063,0		2.780,3	2.078,0		2.147,1	3.126,2				5.273,4	415,1	
- baten derden		35,5			35,5			4,8				4,8	-30,7	
Saldo handhaving	0,0	0,0		0,0	0,0		2.147,1	3.131,0	-3.641,1	-1.908,3		-271,3	-271,3	
Advies														
- kosten advies			1.867,9			1.867,9			1.993,3	1.008,6		3.001,9	1.134,0	
- baten partners			1.773,8			1.773,8		1.567,9				1.567,9	-205,9	
- baten derden			94,1			195,1		0,2				0,2	-194,9	
Saldo advies			0,0			101,0		1.568,1	-1.993,3	-1.008,6		-1.433,8	-1.534,8	
Algemeen														
- kosten algemeen			2.108,2			2.885,9						0,0	-2.885,9	
- baten partners			2.108,2	241,7	256,8	1.913,8	284,3	846,5	-60,9			1.069,8	-1.342,5	
- baten derden							69,4		50,9			120,3	120,3	
Saldo algemeen			0,0	241,7	256,8	-972,1	353,7	846,5	-10,0			1.190,2	1.663,8	
Projecten (programma budgetten) *														
- kosten Wabo en bureau milieu metingen)	173,0		206,0	173,0		206,0			359,1			359,1	-19,9	
- kosten RVMK, omg. Wet, ORM, Guov, EED, isv)			287,4			577,9			501,3			501,3	-76,6	
- baten partners	173,0		493,4	173,0		783,9			796,3			796,3	-160,6	
- baten subsidies / derden						80,6			80,6			80,6	0,0	
Saldo programma's en projecten	0,0		0,0	0,0		80,6			16,5			1.155,4	-84,0	
Stelseltaken														
- kosten			615,6			410,4			524,7			524,7	114,3	
- baten (omgevingsdiensten)			615,6			410,4	32,5	699,2	129,7			861,4	451,0	
Saldo stelseltaken			0,0			0,0	32,5	699,2	-395,0			336,7	565,3	
Totaal														
- kosten	12.703,4	4.781,2	3.452,7	4.469,5	13.581,4	4.781,2	3.262,5	5.537,7	0,0	0,0	9.678,1	4.238,9	13.917,0	335,6
- baten	12.703,4	4.781,2	3.452,7	4.469,5	13.289,4	5.022,9	3.519,3	4.747,2	5.238,2	7.598,8	996,6	0,0	13.833,6	544,2
Saldo Baten en lasten	0,0	0,0	0,0	0,0	-292,0	241,7	256,8	-790,5	5.238,2	7.598,8	-8.681,5	-4.238,9	-83,4	208,6
Onttrekking reserves					292,0	overhead percentage perc. Per taakveld			38%	55%	7%	30%		
Saldo na onttrekking reserves					0,0									

Toelichting

Initiële begroting 2017: De totale omvang bedroeg € 12,7 miljoen. In deze begroting is het uitgangspunt gehanteerd dat kosten gelijk zijn aan de te realiseren baten per programma.

De initiële begroting is met een bedrag van € 878.000 bijgesteld tot € 13.581.400. De bijstelling betrof de volgende punten:

- Extra bouw en milieu taken voor partners: € 513.500
- Neerwaartse bijstelling baten stelseltaken; - € 205.200
- Projectbudgetten voor EED, BSV, ORM, GUOV, energie: € 227.700
- Bijstelling overige inkomsten: € 50.000
- Onttrekking aan de reserve: € 292.000

De bijstelling is in de actuele begroting niet verbijzonderd naar programma's en taakvelden. In bovenstaande tabel zijn deze ondergebracht onder algemeen en projecten.

In de realisatie 2017 zijn de baten bepaald op basis van de facturering naar partners (zie ook bijlage 1). Deze facturatie vindt plaats vanuit de primaire indeling op taakvelden (bouw / milieu) vanwege de verschillende financieringsmethodieken op deze taakvelden. (milieu is fixed price; bouw op basis van nacalculatie).

De kosten zijn in 2017 niet geadministreerd op taakveld en programmaniveau, maar op basis van kostenplaatsen. Dit betreffen de drie afdelingen voor primaire proces (vergunningen, handhaving en advies) + twee afdelingen voor de overhead (=bedrijfsvoering en staf).

Er is geen toerekening gemaakt naar bouw – milieu; dit zou kunnen geschieden op basis van de verhouding bouw – milieu (55% milieu- 38% bouw en 7% overig).

Er zijn ten opzichte van de begroting relatief grote afwijkingen in realisatie. Voor een deel wordt dit veroorzaakt doordat begroting en realisatie qua structuur niet synchroon lopen. Ook inhoudelijk is er een aantal redenen voor afwijking: Bij vergunningen zijn de kosten en baten van bouw fors toegenomen. De aantrekkende economie is hier de oorzaak van. Bij handhaving zijn vanwege de toename in de bouw ook de hieraan gerelateerde controles toegenomen. Bij advies zijn de afwijkingen met de begroting gering. Bij algemeen betreft de afwijking vooral a-synchroniteit in de structuur; activiteiten zijn begroot bij algemeen, de realisatie bij de primaire programma's.

De projecten en stelseltaken worden verderop apart toegelicht.

Overhead specificatie

Aan de programma's wordt een bedrag van € 4,2 miljoen aan overhead kosten toegerekend. Hieronder is de opbouw van de overhead weergegeven. De totale overhead bedraagt 30%. Begroot was 34%. De belangrijkste afwijkingen betreffen:

- ICT; door afname van licentiekosten,
- Overige personeelskosten, en opleidingen; Een groot deel van de opleidingskosten (kwalificatie –eisen) zijn directe kosten voor de programma's. Toelichting paragraaf 4.3.3.

Overhead specificatie (indirecte kosten) x € 1.000	begrote overhead	Gerealiseerde overhead 2017	verschil	directe kosten 2017	totaal
Personeel					
- salariskosten bedrijfsvoering & staf	1.560,4	1.506,0	-54,5	6.408,8	7.914,8
- inhuur externen bedrijfsvoering & staf	154,5	191,8	37,4	1.462,9	1.654,7
- overige personeelskosten	649,3	531,2	-118,1	541,2	1.072,4
- onttrekking voorziening	-48,3	-80,4	-32,1	-205,2	-285,6
Subtotaal personeel	2.315,9	2.148,6	-167,3	8.207,6	10.356,2
Overige overhead					
- huisvesting & facilitair	868,5	877,6	9,1	0,0	877,7
- ict	1.300,0	1.078,2	-221,8	41,9	1.120,1
- overige kosten	148,0	134,4	-13,6	43,5	177,9
- projecten				860,4	860,4
Subtotaal overige overhead	2.316,5	2.090,3	-226,2	1.470,5	3.560,8
Totaal Overhead	4.632,4	4.238,9	-393,5	9.678,1	13.917,0
totale kosten	13.581,4	13.917,0			
% van de total kosten	34%	30%			

Specificatie programma's en projecten

ODRA voert projecten/programma's uit voor partners. Deze projecten waren in de initiële begroting 2017 voor een deel meegenomen, in de actuele begroting zijn deze aangevuld.

Programma 's & projecten x € 1.000	initiële* begroting '17	Begroot* 2017			
			kosten	baten	saldo
Wabo Arnhem	50,0	50,0	19,0	19,0	0,0
Wabo Lingewaard	123,0	123,0	95,9	95,9	0,0
Milieumetingen provincie	206,0	206,0	244,2	206,0	-38,2
Beheer Milieukaart (RVMK)	105,0	105,0	113,1	105,0	-8,1
Overleg reg. Milieu		71,3	16,5	16,5	0,0
Implementatie omgevingswet	75,0	75,0	84,0	75,0	-9,0
Externe veiligheid (GUOV)	15,0	128,9	135,3	124,9	-10,3
Energie (OD NL)		80,6	69,8	56,5	-13,4
EED (energy efficiency directive)		117,1	50,2	117,1	66,9
- nog te besteden EED		0,0		-66,9	-66,9
BSV geluidschermen		0,0	30,2	30,1	-0,1
ISV-geluid Arnhem	92,4	0,0	0,0	0,0	0,0
Div. onttrekkingen balans (metingen)		0,0	2,1	97,7	95,6
Totaal	666,4	956,9	860,4	876,9	16,5

* kosten baten zijn begroot met gelijk bedrag

Toelichting op de projecten

- **Wabo:** De kosten voor de Wabo voor de gemeente Arnhem en Lingewaard zijn lager dan begroot. De oorzaak is een onvoldoende realistisch ingeschat kostenpatroon. Het saldo is gerestitueerd aan de partners.
- **Bureau Milieumetingen (team meten & advies):** De kosten zijn hoger uitgevallen dan begroot. Het saldo van de programmakosten milieumetingen is afgerond € 38.000 negatief. Dit komt ten laste van de exploitatie.
- **RVMK:** Ten behoeve van de Regionale Verkeer Milieu Kaart worden er door ODRA werkzaamheden verricht bij alle partners exclusief provincie Gelderland en extra bij gemeente Montferland. De kosten worden op basis van een bijdrage per inwoner in rekening gebracht. Er is een klein negatief saldo in 2017. Er wordt voorgesteld deze ten laste te brengen van de bestemmingsreserve ten behoeve van RVMK.
- **ORM:** In de vergadering van het Algemeen Bestuur d.d. 14 oktober 2016 is besloten dat ODRA de uitgaven en inkomsten van de Overlegstructuur Regionale Milieusamenwerking (ORM) in haar begroting zal opnemen voor een bedrag van € 71.000. In 2017 is een bedrag van afgerond € 16.000 aan kosten verantwoord. Dit betreffen kosten voor de overleggroepen en administratieve taken. Het saldo wordt verrekend met de partners.
- **Implementatie Omgevingswet:** er is een bedrag van € 75.000 voor de voorbereiding op de Omgevingswet begroot. Er is € 84.000 besteed. Het project is voortvarend opgepakt en er zijn meer uren besteed dan geraamd. Meerkosten zijn ten laste gekomen van het exploitatiesaldo.
- **Externe veiligheid (GUOV):** vanuit de provincie is er een subsidie beschikbaar gesteld van € 124.900. De kosten zijn € 10.300 hoger uitgevallen eveneens vanwege een hogere inzet. Meerkosten zijn ten laste gekomen van het exploitatiesaldo.
- **Energie:** er is subsidie ontvangen van ODNL (€ 56.500) voor het uitvoeren van het energieprogramma. Deze subsidie is kostendekkend. Totaal is aan energie € 70.000 besteed. De overschrijding (door hogere inzet) wordt ten laste van de exploitatie ODRA gebracht.
- **EED:** er is € 50.000 besteed. Ten opzichte van de begroting (€ 117.000) een forse onderbesteding. De oorzaak is het achterblijven van het werkaanbod van bedrijven. Er zijn onvoldoende rapportages door hen aangeleverd waar de ODRA mee aan de slag kon. ODRA stelt voor deze onderschrijding aan te wenden in 2018. In 2018 daalt de bijdrage van het rijk aan de partners voor de EED met circa € 100.000. Hiermee is een deel van de dekking gevonden.
- **Begin 2018 is de definitieve beschikking binnen gekomen inzake de BSV (Bureau Sanering Verkeerslawaaai).** Daarmee is project afgerond. Er is een klein saldo dat ten laste komt van de exploitatie.

- ISV geluid: er zijn in 2017 geen activiteiten meer geweest. Het beschikbare bedrag (zie balans) wordt aan de gemeente Arnhem in 2018 teruggestort.

Stelseltaken

Er zijn in het Gelders Stelsel afspraken gemaakt over de verrekening van de stelsteltaken en de afrekening van de dienstverlening inzake complexe handhaving, VVGB en (door ODRN) complexe vergunningen.

Stelsel taken x € 1.000	initiele begroting '17		begroot 2017*		
			kosten	baten	saldo
VVGB				386,6	-386,6
Complexe handhaving				312,6	-312,6
Complexe vergunningen			348,9		348,9
Kennis en Portaal			89,0		89,0
Ketenhandhaving			56,3		56,3
Kwaliteit en controle			4,6		4,6
Stelseltaak P&O			18,4		18,4
BSBm			7,6		7,6
Totaal	615,6	410,4	524,7	699,2	-174,5

* kosten zijn in begroting niet gespecificeerd

De afrekening vindt voornamelijk op basis van fixed-price plaats, waarbij de onderlinge diensten al zijn vereffend. De kosten kunnen dan ook niet los gezien worden van de inkomsten. Per saldo heeft ODRA € 174.500 ontvangen voor het uitvoeren van de stelseltaken.

4.2.1 Financiering

In onderstaande tabellen is respectievelijk aangegeven:

- Overzicht van de dekkingsmiddelen; ODRA kent drie financieringsstromen die gerekend worden tot de algemene dekkingsmiddelen, zijnde ; baten van partners, baten omgevingsdiensten in Gelders Stelsel, baten van derden.
Er zijn geen rentebaten/lasten (= saldo financieringsfunctie) in 2017. Er is geen dividend geweest; ODRA heeft geen beleggingen.
ODRA int geen lokale heffingen, en kent geen uitkeringen uit algemene fondsen.

Overzicht van algemene dekkingsmiddelen x € 1.000	initiele begroting 2017			actuele begroting 2017			realisatie 2017		
	baten	lasten	saldo	baten	lasten	saldo	baten	lasten	saldo
Totaal kosten		12.703,4	-12.703,4		13.581,4	-13.581,4		13.917,0	-13.917,0
Overzicht van dekkingsmiddelen									
- lokale heffingen	-	-	-	-	-	-	-	-	-
- algemene uitkeringen	-	-	-	-	-	-	-	-	-
- dividend	-	-	-	-	-	-	-	-	-
- saldo financieringsfunctie	-	-	-	-	-	-	-	-	-
- overige algemene dekkingsmiddelen	12.703,4		12.703,4	13.289,4		13.289,4	13.833,6		13.833,6
Saldo	12.703,4	-12.703,4	0,0	13.289,4	-13.581,4	-292,0	13.833,6	-13.917,0	-83,4

- Overzicht van financiering uit reserves; Het batig saldo uit boekjaar 2016 is toegevoegd aan de reserves. In de actuele begroting is een onttrekking van € 292.000 voorzien aan de algemene reserve; uiteindelijk is in de realisatie een tekort van € 83.385 gerealiseerd dat voor € 8.100 wordt onttrokken (= voorstel aan AB) aan de bestemmingsreserve RVMK en voor € 75.200 aan de algemene reserve.

Mutaties reserves x € 1.000	initiele begroting 2017				actuele begroting 2017			na bestemming tekort 2017		
	Stand 1-1	toev.	onttr.	saldo	toev.	onttr.	saldo	toev.	onttr.	saldo
Algemene reserve	500,0	5,8		505,8		292,0	213,8		75,2	430,5
BR Provincietaken	91,8	0,0		91,8			91,8			91,8
BR bureau milieumetingen	202,7	4,9		207,5			207,5		8,1	199,4
BR RVMK	0,0	49,6		49,6			49,6			49,6
Saldo	794,4	60,3	-	854,7	-	292,0	562,7	-	83,4	771,3

- Overzicht incidentele kosten en baten: De afspraken met de partners over de milieu taken zijn te beschouwen als structurele taken, voor de meeste geldt dat hiervoor dat deze (verplicht) zijn belegd bij ODRA. Voor bouw taken geldt dat niet, maar toch zijn ze te zien als structureel. Partners hebben namelijk de verantwoordelijkheid om de benodigde capaciteit en kwaliteit die ODRA hiervoor moet aanwenden in stand te houden, danwel verantwoord af te bouwen bij majeure verandering van taken. De kosten en baten van OD's zijn eveneens structureel, gebaseerd op afspraken in het Gelders Stelsel. Incidenteel zijn de opdrachten aan derden en projecten. Wat betreft de projecten: een aantal kent een langlopend karakter.

Overzicht incidentele baten en lasten x € 1.000	baten	lasten	baten	lasten	baten	lasten
- opdrachten derden	129,6	niet berekend	230,6	niet berekend	130,7	niet berekend
- projecten en subsidies	92,4	92,4	197,7	197,7	234,5	152,4

4.3 Staat van baten en lasten; categoriale indeling

4.3.1 Begroting ODRA

Op 8 juli 2016 heeft het Algemeen Bestuur de meerjarenbegroting 2017 – 2020 van ODRA vastgesteld. Het betrof een sluitende begroting, met een omvang van € 12,7 miljoen euro. De exploitatie was berekend op basis van de volgende uitgangspunten:

- formatie: 129,2 fte, waarvan 111,5 productieve fte's en 17,7 fte staf en bedrijfsvoering;
- uurtarief: € 77,85;
- inhuur externen: 17% van de totale salarislasten;
- opleiding: 2% van de loonsom;
- huisvesting, facilitair en ICT: ingehuurd bij gemeente Arnhem.

Begin 2017 is de begroting gewijzigd. Het Algemeen Bestuur heeft deze op 6 juli 2017 vastgesteld. Dit is gebeurd op basis van meerderheid van stemmen. De bijgestelde begroting kent een tekort van € 292.000.

De belangrijkste begrotingswijzigingen en uitgangspunten voor de bijgestelde begroting betreffen:

- bijstelling van de personeelskosten vanwege: verhoging pensioenpremies, regeling woon-werkverkeer, functiewijzigingen en bijstelling opleidingsbudget;
- definitieve afspraken over de werkprogramma's 2017 hebben geleid tot een verhoging van de productieve formatie met 5,5 fte. De formatie staf en bedrijfsvoering is niet gewijzigd ten opzichte van de initiële begroting;
- bijstelling van een aantal andere kostenposten op basis van actuele inzichten (zie tabel);
- het uurtarief bleef ongewijzigd: € 77,85.

4.3.2 Kosten en baten 2017 (categoriaal)

Overzicht van lasten en baten ODRA 2017					
x € 1000	realisatie	initiële begroting	aangepaste begroting	Netto realisatie	verschil
Kosten	2016	2017	2017	kosten 2017	begroting
Personeel					
salarissen	8.121,2	7.433,8	8.389,9	7.914,8	-475,1
inhuur derden	2.411,4	1.541,8	1.081,2	1.654,7	573,5
alg. p kosten	405,1	441,6	453,0	721,7	268,7
opleidingskosten	289,0	179,7	196,3	207,6	11,3
dotatie personele voorziening				207,3	207,3
Dekking personeelskosten					
detacheringen				-64,2	-64,2
dekking harmonisatiekosten	-112,8	-49,5	-48,3	-285,6	-237,3
Personeel	11.113,9	9.547,4	10.072,1	10.356,2	284,1
Huisvesting en facilitair *	852,3	884,0	868,5	860,7	-7,8
ICT *	1.292,7	1.292,0	1.300,0	1.137,1	-162,9
Overig					
accountant en advies	116,7	50,0	100,0	105,5	5,5
overige uitgaven	57,1	80,0	48,0	72,4	24,4
bovenregionale taken	162,1	215,5	235,9	524,7	288,8
Overig	335,8	406,0	383,9	702,6	318,7
Programma's / projecten *	694,3	574,0	956,9	860,4 **	-96,5
Totaal kosten	14.289,1	12.703,4	13.581,4	13.917,0	335,6

* zie specificatie

** bestaat voor € 432.500 uit personeelskosten en € 427.800 uit materiele kosten (advies, ict, huisvesting)

Inkomsten x € 1.000	real. 2016	initiele begroting 2017	aangepaste begroting 2017	realisatie baten 2017	verschil begroting
Dienstverlening partners					
Milieu WP	-6.712,4	-5.970,5	-6.242,3	-6.894,6	-652,3
Bouw WP	-5.022,6	-5.146,8	-5.388,5	-5.130,9	257,6
Onverdeeld / overig				70,2	70,2
Dienstverlening partners	-11.735,1	-11.117,3	-11.630,8	-11.955,3	-324,6
Programma's en projecten	-1.004,7	-789,9	-956,9	-876,9	80,0
Dienstverlening OD's					
VVGB en complex handhaving	-664,7	-615,6	-410,4	-699,2	-288,8
Overige diensten aan OD's		-35,5	-155,8	-162,2	-6,4
Dienstverlening OD's	-664,7	-651,1	-566,2	-861,4	-295,2
Inkomsten derden					
Dienstverlening		-94,1	-100,0	-105,4	-5,4
Overige inkomsten derden	-508,5	-51,0	-35,5	-22,0	13,5
Ziektewet				-12,6	-12,6
Onttrekking reserves	-436,4				
Inkomsten derden	-944,9	-145,1	-135,5	-140,0	-4,5
Inkomsten x € 1.000	-14.349,4	-12.703,4	-13.289,4	-13.833,6	-544,3
Saldo	-60,3	0,0	292,0	83,4	-208,6
Dekking uit reserve (na balansdatum)			-292,0		
Resultaat	60,3	batig saldo	0,0	-83,4	nadelig saldo

4.3.3 Toelichting personeelskosten

Loonkosten

Onder de loonkosten worden de salariskosten van internen en de inhuur van externe capaciteit verstaan. In onderstaande tabel zijn de interne en externe capaciteit aangegeven, evenals de kosten die hieraan in 2017 gerelateerd waren.

Formatie bezetting en personele kengetallen	begroot 2017			realisatie 2017			verschil
	intern	extern	tot	intern	extern	tot	
Formatie (na 1e wijziging) en bezetting							
Productief	101,1	9,0	110,1	97,5	15,2	112,7	2,6
Bedrijfsvoering/staf	23,1	1,5	24,6	22,4	2,6	25,0	0,4
	124,2	10,5	134,7	119,9	17,8	137,7	3,0 fte
Kosten							
- netto loonkosten				7.914,8	1.654,7	9.569,4	
- loonkosten programma's				389,5	30,0	419,5	
Loonkosten x € 1.000	8.389,9	1.081,2	9.471,1	8.304,3	1.684,7	9.988,9	517,8
gemid. kosten per fte							
in euro's	67.552	102.971	70.313	69.267	94.395	72.523	2.211 euro nadelig
% van de loonsom	89%	11%		83%	17%		
Bezettingsverschil in euro's							213.379 nadelig
Prijzverschil in euro's							304.463 nadelig

De totale loonkosten zijn in 2017 € 517.800 hoger dan begroot. De totale bezetting was 3 fte hoger. Gemiddeld is de loonsom € 2.211 per fte hoger uitgekomen dan begroot

De meerkosten van € 517.800 zijn veroorzaakt door een bezettingsverschil ad € 213.400 (ad 3 fte) en een nadelig prijsverschil van € 304.500.

Salariskosten

Vanaf 1 januari 2017 krijgen medewerkers naast het salaris ook een vrij besteedbaar budget: het individueel keuze budget (IKB). Het IKB sluit aan bij de wens voor meer keuzevrijheid

voor de medewerker en is daarmee een stap in de richting van de modernisering van de arbeidsvoorwaarden voor de sector. De standaarduitbetaling van vakantiegeld en eindejaarsuitkering is hiermee gewijzigd en het cafetariamodel is komen te vervallen. De opgebouwde rechten zijn in december 2017 uitgekeerd.

Voor de medewerkers die tijdens de oprichting zijn overgekomen van de provincie Gelderland, gemeente Arnhem, Lingewaard en Renkum geldt dat hun harmonisatietoelagen worden vergoed. Voor de provincie uit de gevormde voorziening, de gemeenten op basis van een nacalculatiefactuur. De inkomsten zijn opgenomen als kosten van de exploitatie ter dekking van de salariskosten.

Inhuur derden

In 2017 waren de inhuur kosten € 1,7 miljoen. Dit is 17% van de loonsom, cf het uitgangspunt in de initiële begroting (in de bijgestelde begroting is uitgegaan van 11%). Doordat de extra instroom aan werkzaamheden niet in de begroting was meegenomen, moest er meer aanspraak worden gedaan op de flexibele schil. Het is bovendien lastig gebleken om vacatures intern op te vullen. Het aandeel externen is daardoor groter dan begroot.

Opleidingskosten

Het totale budget voor opleidingskosten bedroeg in 2017 € 196.300. Dit is 2% van de totale loonsom (eigen personeel en inhuur derden). Er is afgerond € 207.600 aan opleidingskosten uitgegeven (2,1%), met name aan de VTH opleidingen.

Algemene personeelskosten

Het budget (€ 453.000) voor de algemene personeelskosten is overschreden. Er is € 268.000 meer uitgegeven. De oorzaken zijn divers:

- Niet begrote kosten voor werving van de nieuwe directeur
- Extra uitbetaalde vakantiedagen en overwerkvergoedingen
- Kosten voor WW en mobiliteitstrajecten van medewerkers

Dotatie en onttrekking aan voorziening

Er is een voorziening getroffen ter dekking van toekomstige kosten in het kader van mobiliteit van medewerkers in totaal voor € 207.000.

4.3.4 WNT

Het bestuur van ODRA bestaat uit vertegenwoordigers (wethouders en gedeputeerde) van de partners van ODRA. Zij oefenen hun bestuurstaak uit, uit hoofde van hun functie. Voor hun bestuurstaak wordt geen vergoeding verstrekt. De kosten die bestuursleden maken worden door de desbetreffende gemeenten / provincie vergoed.

In 2017 zijn er geen wisselingen in het Algemeen en Dagelijks Bestuur geweest.

De andere bestuurders die in het kader van de WNT getoetst worden betreft de directeur en de voormalig directeur van ODRA, die op 30 september 2017 met pensioen is gegaan. Voor beiden geldt dat hun inkomen en vergoedingen in 2017 onder de norm van de WNT is gebleven. Het bezoldigingsmaximum in 2017 voor ODRA is € 181.000. Dit geldt naar rato van de duur en/of omvang van het dienstverband.

Bedragen x € 1	Dhr. J.B.H. Robben	Mw. C.W Smelik
Functiegegevens	Directeur	Directeur
Aanvang en einde functie in 2017	01/01 – 30/09	01/09 – 31/12
Deeltijdfactor in fte	1,0	1,0
Gewezen topfunctionaris?	nee	Nee
(Fictieve) dienstbetrekking?	ja	Ja
Bezoldiging		
Beloning plus belastbare onkostenvergoedingen	€ 85.729	€ 32.294
Beloningen betaalbaar op termijn	€ 10.216	€ 5.990
<i>Subtotaal</i>	<i>€ 95.945</i>	<i>€ 38.284</i>
Individueel toepasselijke bezoldigingsmaximum	€ 135.378	€ 60.499
-/- Onverschuldigd betaald bedrag	n.v.t.	n.v.t.
Totale bezoldiging 2017	€ 95.945	€ 38.284
Reden waarom de overschrijding al dan niet is toegestaan	n.v.t.	n.v.t.
Gegevens 2016		
Aanvang en einde functievulling in 2016	01/01 – 31/12	n.v.t
Deeltijdfactor 2016 in fte	1,0	
Beloning plus belastbare onkostenvergoedingen	€ 98.541	
Beloningen betaalbaar op termijn	€ 14.291	
Totale bezoldiging 2016	€ 112.832	

NAAM TOPFUNCTIONARIS	FUNCTIE
Mw. W. Ruwhof	Voorzitter (DB & AB)
Dhr. T. Janssen	Bestuurslid (DB & AB)
Dhr. G. Ritsema	Bestuurslid (DB & AB)
Dhr. M. Scheffer	Bestuurslid (DB & AB)
Dhr. T. Spaargaren	Bestuurslid (DB en AB)
Dhr. H. Breunissen	Bestuurslid (AB)
Dhr. G. van Gorkum	Bestuurslid (AB)
Dhr. F. Jansen	Bestuurslid (AB)
Mw. N. Olland	Bestuurslid (AB)
Dhr. P. Putman	Bestuurslid (AB)
Dhr. B. Ross	Bestuurslid (AB)
Mw. T. van der Werf	Bestuurslid (AB)

4.3.5 Huisvestings- en facilitaire kosten

Voor huisvesting, (financieel) administratieve dienstverlening en verbruikskosten voor porti en telefonie, betaalde ODRA in 2017 in totaal € 868.000 (inclusief de doorbelaste kosten aan projecten). Met uitzondering van de overige huurkosten is dit geheel ondergebracht binnen het 'gastheerschap Arnhem'. De gemeente Arnhem brengt via vier voorschotnota's deze kosten in rekening bij ODRA.

Huisvesting & facilitair x € 1.000	real. 2016	real. 2017	Vershil
Huisvesting in stadskantoor	366,0	346,7	-5%
Facilitair stadskantoor	236,1	236,6	0%
Overige huurkosten	21,6	20,6	
Kosten parkeren / fietsen	57,4	61,9	8%
Huisvestingskosten	681,1	665,9	
Kosten personeels administratie	96,4	99,9	4%
Kosten financiële administratie	99,4	80,1	-19%
Kosten facilitaire diensten (post/archief)	6,7	22,3	235%
Facilitaire kosten	202,5	202,3	
- toegerekend aan programma's		-7,5	
Totaal	883,6	860,7	-3%
Kengetallen in euro's			
- administratiekosten per fte	1.463	1.307	
- kosten parkeerplaats (40 stuks)	1.435	1.549	

4.3.6 ICT – kosten

De kosten voor ICT als geheel zijn in 2017 € 1.161.000. (inclusief de doorbelastingen aan projecten). Ten opzichte van 2016 (€ 1.289.000) zijn deze gedaald. Dit wordt grotendeels veroorzaakt doordat licenties voor Squit XO zijn vervallen. Ook is een dubbele licentie voor Key2 Vergunningen (onderdeel van S40) vervallen. Onderstaande tabel biedt overzicht van de kostenverdeling.

ICT-kosten x € 1.000	real. 2016	real. 2017	Vershil
Werkplek kosten	64,8	62,4	-4%
Licentiekosten	500,5	381,7	-24%
Hardware	212,7	206,1	-3%
Functioneel en Applicatiebeheer	511,0	510,5	0%
- toegerekend aan programma's		-23,6	
Totaal	1.289,0	1.137,1	-12%
Kengetallen			
- werkplek kosten per fte	9.631	8.256	

4.3.7 Overige kosten

Inhuur adviesdiensten

Naast de inhuur van derden (capaciteit) wordt er voor specialistische taken en organisatieontwikkeling gebruik gemaakt van externe adviesbureaus. ODRA heeft in 2017 een bedrag van totaal € 306.000 uitgegeven. € 106.000 algemeen en € 200.000 toe te rekenen aan de programma's en projecten. Het resterende deel is nagenoeg conform begroting.

4.3.8 Baten

Baten partners

Dit is toegelicht in paragraaf 4.2 bij de staat van baten en lasten per programma.

Inkomsten programma's / projecten / OD's

Deze inkomsten zijn bij de toelichting op de staat van baten en lasten en bij de specificatie van de stelseltaken en projecten toegelicht.

Derden overig

De baten zijn afgerond € 200.000. Deze hebben betrekking op werkzaamheden (veelal meetdienst) die buiten de DVO's voor derden worden gedaan. De opbrengsten zijn hoger dan geraamd door meer verrichte activiteiten. Daarnaast zijn er inkomsten inzake uitkering van WAO- en ziekengelden. Daarnaast zijn kosten bij partners en derden in rekening gebracht voor gedetacheerde medewerkers en verkoop van inventaris.

4.4 Balans per 31-12-2017

4.4.1 Waarderingsgrondslagen

Besluit Begroting en Verantwoording: de jaarrekening is opgesteld met inachtneming van het Besluit Begroting en Verantwoording provincies en gemeenten (BBV) en de Financiële verordening Omgevingsdienst Regio Arnhem 2016.

Vaste activa

- Immateriële vast activa; zijn bij ODRA niet aanwezig.
- Materiële vaste activa: de materiële vaste activa met economisch nut zijn geactiveerd tegen de verkrijgingsprijs, verminderd met de ontvangen subsidies die direct gerelateerd zijn aan het actief, de jaarlijkse afschrijvingslasten en afwaarderingen wegens duurzame waardeverminderingen. Duurzame waardeverminderingen worden onafhankelijk van het resultaat in aanmerking genomen. Deze worden lineair afgeschreven op basis van de economische levensduur.
- Financiële vaste activa: deze zijn gewaardeerd tegen nominale waarde, verminderd met de ontvangen subsidies die direct gerelateerd zijn aan het actief, de jaarlijkse afschrijvingslasten en afwaarderingen wegens duurzame waardeverminderingen.

Duurzame waardeverminderingen worden onafhankelijk van het resultaat in aanmerking genomen.

Vlottende activa:

- Voorraden zijn niet van toepassing bij ODRA
- Uitzettingen met rente looptijd korter dan een jaar. Hieronder vallen Onderhanden werk: de "onderhanden werken" zijn gewaardeerd tegen de vervaardigingsprijs dan wel de lagere marktwaarde. De vervaardigingsprijs omvat de kosten die rechtstreeks aan de vervaardiging kunnen worden toegerekend. De vorderingen en overlopende activa; deze zijn gewaardeerd tegen nominale waarde;
- liquide middelen worden gewaardeerd tegen de nominale waarde.

Vaste passiva

- Eigen Vermogen: onder het Eigen Vermogen zijn opgenomen de Algemene Reserve, de bestemmingsreserves en het saldo van de rekening van baten en lasten (resultaat).
- Voorzieningen: ODRA kent twee type voorzieningen namelijk de harmonisatie- en verlofstuwmeer voorzieningen. Deze zijn gevormd bij de oprichting van ODRA in 2013 ter dekking van toekomstige kosten van werknemers die door ODRA van de betreffende gemeente en provincie zijn overgenomen. Daarnaast voorzieningen voor kosten van voormalige medewerkers. Beiden zijn gewaardeerd tegen de nominale waarde.

Vlottende Passiva:

- Hier vallen de vlottende passiva met rentelooptijd korter dan een jaar onder, zoals de vooruit ontvangen betalingen (hebben betrekking op programma's / projecten die in het boekjaar nog niet volledig zijn afgerond), Deze zijn gewaardeerd tegen de nominale waarde, na aftrek van de gemaakte kosten. De overige schulden en de overlopende passiva; deze zijn allen gewaardeerd tegen nominale waarde.

Activa	31-12-2017	31-12-2016
x € 1.000		
Vaste activa		
Inmateriële vaste activa		
Materiele vaste activa	70,7	85,8
Financiële vaste activa	0,7	5,2
Vaste activa	71,4	91,0
Vlottende activa		
Vorraden		
Uitzettingen met een rentetypische looptijd korter dan één jaar	3.319,7	3.179,0
Liquide middelen	502,1	949,0
Vlottende activa	3.821,8	4.128,0
Totaal activa	3.893,2	4.219,0
Passiva	31-12-2017	31-12-2016
x € 1.000		
Vaste passiva		
<i>Eigen vermogen:</i>		
- Algemene reserve	505,8	500,0
- Bestemmingsreserves	348,9	294,4
- Gerealiseerde resultaat	-83,4	60,3
Voorzieningen	779,2	784,9
Vaste passiva	1.550,5	1.639,5
Vlottende passiva		
<i>Netto-vlottende schulden met een rentetypische looptijd korter dan één jaar:</i>		
- Vooruitontvangen betalingen	622,6	771,0
- Overige schulden	989,6	1.213,3
Overlopende passiva	730,6	595,0
Vlottende passiva	2.342,8	2.579,4
Totaal passiva	3.893,2	4.219,0

4.4.2 Vaste activa

Materiële vaste activa	Boekwaarde	Investe-	Desinveste-	afschrij-	Bijdragen	Afwaarde-	Boekwaarde
x € 1.000	1-1-2017	ringen	ringen	vingen	van derden	ringen	31-12-2017
<i>Investeringsruimte in openbare ruimte met economisch nut</i>							
Vervoermiddelen	65,1			11,6			53,5
Machines, apparaten en installaties	20,6			3,4			17,2
Overige materiële vaste activa							
Materiele vaste activa	85,8	-	-	15,0	-	-	70,7

Het wagenpark van ODRA bestond begin 2017 uit 11 auto's. Twee auto's zijn vanwege technische gebreken uit de vloot genomen. Van de 9 auto's zijn er 4 geactiveerd. Dit betreffen drie Mercedes bussen (afschrijftermijn 5 jaar) en één Ford Transit (afschrijftermijn 10 jaar). De personenauto's zijn niet geactiveerd.

Machines en apparatuur: geactiveerd is de apparatuur in de meet- en regel voertuigen. Deze worden als volgt afgeschreven:

- Apparaten: 10 jaar
- Hardware: 4 jaar
- Inventaris: 5 jaar

Financiële vaste activa x € 1.000	Boekwaarde 1-1-2017	Investe- ringen	Desinveste- ringen	afschrijving/ aflossingen	Afwaarde- ringen	Boekwaarde 31-12-2017
Regeling werknemers (fietsplan)	5,2	0,5		5,0		0,7
Financiële vaste activa	5,2	0,5	-	5,0	-	0,7

Er is in 2017 € 5.000 afgeschreven in verband met de invoering IKB. Er is een investering van € 500 geweest voor een deelnemer.

4.4.3 Vlottende activa

Uitzettingen met looptijd korter dan jaar.

Uitzettingen met een rentetypische looptijd korter dan één jaar x € 1.000	Stand 31-12-2017	Voorziening oninbaarheid	Boekwaarde 31-12-2017	Boekwaarde 31-12-2016
Uitzettingen in 's Rijks schatkist met een rentetypische looptijd korter dan één jaar	6,9		6,9	435,7
Vorderingen op openbare lichamen	1.322,8		1.322,8	2.462,8
Overige vorderingen	1.990,1		1.990,1	280,4
Uitzettingen met een rentetypische looptijd korter dan één jaar	3.319,7	-	3.319,7	3.179,0

In de voorschotfacturen die de partners per kwartaal ontvingen, was een aantal programma's en de begrotingswijziging (per juli geaccordeerd) niet meegenomen. De openstaande debiteuren (vorderingen op partners / openbare lichamen) kent derhalve een veel hoger saldo dan vorig jaar.

De overige vorderingen betreffen voornamelijk privaatrechtelijke debiteuren.

Liquide middelen x € 1.000	Stand 1-1-2017	Stand 31-12-2017
BNG betaalrekening	949,0	502,1
Liquide middelen	949,0	502,1

ODRA maakt gebruik van twee bankrekeningen: BNG en een rekeningcourant bij het Rijk (schatkistbankieren). De liquiditeitspositie ultimo 2017 is lager dan vorig jaar. Dit heeft te maken met het na balansdatum versturen van de facturen over de werkprogramma's en aanvullende opdrachten.

Schatkist bankieren x € 1.000	1e kwartaal	2e kwartaal	3e kwartaal	4e kwartaal
1. Drempelbedrag = *0,0075 + *0,002	1.750			
2. Kwartaalcijfer op dagbasis buiten 's Rijks schatkist aangehouden middelen	1.223	1.169	892	776
3a Ruimte onder het drempelbedrag	-	-	-	-
3b Overschrijding van het drempelbedrag	-527	-581	-858	-974
4 Begrotingstotaal verslagjaar	13.581			
2 Berekening kwartaalcijfer op dagbasis buiten 's Rijks schatkist aangehouden middelen				
5a Som van de per dag buiten 's Rijks schatkist aangehouden middelen (negatieve bedragen)	110.095	106.390	82.061	71.412
5b Dagen in het kwartaal	90	91	92	92
2. Kwartaalcijfer op dagbasis buiten 's Rijks schatkist aangehouden middelen	1.223	1.169	892	776

4.4.4 Vaste passiva

Reserves

Reserves x € 1.000	Saldo 1-1-2017	Resultaat- bestemming 2016	Toevoegingen 2017	Rente- toerekening 2017	Onttrekkinge n 2017	Vermindering en i.v.m. afschrij- vingen op activa	Saldo 31-12-2017
Algemene reserve	500,0	5,8					505,8
BR Provincietaken	91,8						91,8
BR Bureau milieumetingen	202,7	4,9					207,5
RVMK		49,6					49,6
Resultaat 2016	60,3						
Onverdeeld resultaat 2017							-83,4
Reserves	854,7	60,3	-	-	-	-	771,3

Het resultaat van 2016 (€ 60.255 positief) is toegevoegd aan de Algemene Reserve en bestemmingsreserves. Het Algemeen Bestuur van april 2017 heeft daartoe besloten. Het resultaat van 2017 (€ 83.385) negatief zal worden onttrokken aan de reserves. ODRA doet daarvoor het volgende voorstel:

- € 8.100 onttrekken aan RVMK bestemmingsreserve; betreft saldo Beheer Verkeers- en Milieu Kaart. Dit bedrag is het verschil tussen de gemaakte kosten (€ 113.100) en de bijdragen van de partners (€ 105.000) voor dit beheer;
- € 75.200 te onttrekken aan de Algemene Reserve.

Na accordering zal dit na balansdatum worden verwerkt.

Bestemmingsreserve Provincie taken

In 2013 is een aantal werkzaamheden voor Provincie Gelderland niet uitgevoerd. Het Algemeen Bestuur heeft destijds besloten tot het instellen van deze bestemmingsreserve. In overleg met de Provincie Gelderland zal komend jaar nadere invulling worden gegeven aan de besteding van deze reserve.

Bestemmingsreserve Bureau Milieumetingen

Ten behoeve van dekking van toekomstige kosten van het Bureau Milieumetingen (team meten & advies) heeft het Algemeen Bestuur in 2014 besloten om deze bestemmingsreserve in te stellen. De toekomstige kosten betreffen vooral de investeringen die moeten worden gedaan voor apparatuur ten behoeve van de metingen.

Bestemmingsreserve RVMK:

De MRA, waar RVMK was ondergebracht, is in 2016 geliquideerd. Op de balans van MRA stond een reserve RVMK van afgerond € 35.500 om toekomstige kosten op te vangen. Deze reserve is in 2016 overgeheveld naar ODRA en draagt fors bij aan het positieve resultaat op het onderdeel RVMK. In het Algemeen Bestuur van 13 april 2017 is besloten om het batig saldo op RVMK van € 49.616 in een reserve RVMK te storten om toekomstige kosten op te kunnen vangen.

Voorzieningen

Voorzieningen x € 1.000	Saldo 1-1-2017	Vrijgevallen bedragen	Toevoe- gingen	Aanwen- dingen	Saldo 31-1-2017
Harmonisatietoelage Prov. Gelderland	756,2	144,3		40,1	571,9
Stuwmeer verlof Prov. Gelderland	20,8	20,8			
Reiskosten woon-werk Prov. Gelderland	7,8	7,8			
Personele kosten			207,3		207,3
Voorzieningen	784,9	172,9	207,3	40,1	779,2

De voorzieningen stuwmeerverlof en reiskosten zijn in 2017 geheel vrijgevallen. Er zijn geen medewerkers meer waarvan de kosten hieruit gefinancierd moeten worden.

Uit de voorziening harmonisatietoelagen is € 184.400 vrijgevallen en aangewend. De kosten van de medewerkers die hieruit gedekt worden, zijn geëxtrapoleerd tot 2048 (laatste persoon met pensioen), rekening houdend met indexering en verhoogde pensioenleeftijd. Er is nog een bedrag van afgerond € 572.000 nodig om de toekomstige kosten te dekken.

Er is een nieuwe voorziening personele kosten ingesteld, ter dekking van kosten van voormalige medewerkers waaruit mobiliteit en detacheringskosten worden betaald.

4.4.5 Vlottende passiva (met looptijd korter dan jaar)

Vooruit ontvangen bedragen

Vooruitontvangen betalingen x € 1.000	Saldo 1-1-2017	Ontvangen bedragen	Vrijgevallen bedragen	Terugbeta- lingen	Saldo 31-1- 2017
Amsterdamse straatweg Arnhem	104,3		30,2		74,0
Uitvoeringsplan energiebesparing	61,9		61,9		
Saneringsproject Trans eo VBT	29,9		8,4		21,5
Project W.van Pontlaan Arnhem	113,9		11,9		102,0
Onderzoek General Electric	19,7		19,7		
ISV-geluid Gemeente Arnhem	420,0				420,0
Project automatisering Roxit	16,0		16,0		
Spijkerkwartier Arnhem	5,2		0,2		5,1
Vooruitontvangen betalingen	771,0	-	148,5	-	622,6

De vooruit ontvangen middelen hebben betrekking op projecten die in 2015 en 2016 zijn gestart. Er zijn middelen in de exploitatie vrijgevallen ter dekking van kosten vanwege afronding van het uitvoeringsplan energiebesparing, onderzoek General Electric en Roxit. Met gemeente Arnhem is afgesproken dat de middelen ISV-geluid worden teruggestort in 2018.

Overige schulden

Overige schulden x € 1.000	Boekwaarde 1-1-2017	Boekwaarde 31-12-2017
BTW	474,1	255,3
Loonheffing	375,1	522,1
Premies IP/OP/NP /FPU	87,3	114,2
Crediteuren	147,7	14,8
Crediteuren privaat	157,8	80,5
Onderhanden werk	-30,2	
Diversen (publ. Rechtelijk)		
Diversen	1,6	2,7
Overige schulden	1.213,3	989,6

De ultimo standen van de afdrachten aan BTW, loonheffing en premies zijn ten opzichte van vorig jaar iets gestegen, door hogere omzet in laatste kwartaal en afrekening IKB in december. De crediteurenstand kende ultimo 2017 een normaal niveau.

Er is geen onderhandenwerk opgenomen in de balans. De post uit 2016 is in de exploitatie gebracht (zie projectkosten BSV).

4.4.6 Niet uit de balans blijvende verplichtingen

ODRA heeft de volgende niet uit de balans blijvende verplichtingen:

Overeenkomsten

- Markt 23; gehuurd van de Provincie Gelderland van 1-04-2013 tot 31-03-2019
Waarde € 47.000.
- Gastheerschap Gemeente Arnhem Stadhuis (gedeelte, incl. dienstverlening);
Gemeente Arnhem van 1-04-2013 tot 31-12-2017: waarde € 1.800.000.
- Er zijn geen leasecontracten.

Diversen

- De openstaande verlofrechten (stuwmeer) zijn niet gekapitaliseerd. Dit is geen verplichting in het BBV.
- Dit geldt ook voor afspraken rond het generatiepact.

Gebeurtenissen na balansdatum

- Met een medewerker is in januari 2018 een functioneringstraject gestart. Dit leidt mogelijk tot extra, niet begrote kosten in begrotingsjaar 2018.
- Door stormschade is een voertuig van ODRA total loss geraakt.
- Er lopen geen juridische claims tegen ODRA. Eveneens geen garantstellingen en borgstellingen.
- Het Algemeen Bestuur heeft in haar vergadering van 12 april 2018 besloten tot het restitueren van geboekte bijdragen inzake de helpdesk, klachten en onvoorzien aan een aantal partners. De afwikkeling hiervan vindt plaats in 2018. In deze jaarrekening is rekening gehouden met de restitutie.
- Er zijn geen andere relevante gebeurtenissen na balansdatum.

5 Ondertekening

Aldus vastgesteld in de vergadering van het Algemeen Bestuur van Omgevingsdienst Regio Arnhem van 17 mei 2018,

De voorzitter,

De secretaris,

Mevrouw W. Ruwhof

Mevrouw C. Smelik

Bijlage 1: Specificatie baten per partner

Toelichting:

In de begroting 2017 is geen zuiver onderscheid gemaakt tussen bouw en milieu. De programma's zijn begroot onder de taakvelden milieu, bouw, algemeen en b-b-v (bouw, bodem en vuurwerk). De facturering aan partners heeft plaatsgevonden vanuit de primaire splitsing in de taakvelden bouw en milieu. Dit vanwege de verschillende financieringsafspraken op de taakvelden.

In onderstaande tabellen is bij de begroting "algemeen" geplaatst onder milieu, b-b-v onder bouw.

In de tabel per partner is een regel "onverdeeld" opgenomen. Dit betreft het verschil tussen de gerealiseerde kosten per programma (werkelijk bestede uren x tarief) en de daadwerkelijk gefactureerde bedragen. Dit verschil ontstaat doordat milieu fixed-price is afgerekend en door bijzondere financieringsafspraken die in 2017 zijn gemaakt tussen ODRA en partners.

Overzicht per partner per programma en taakveld

Overzicht realisatie inkomsten per programma per partner x € 1.000					begroting (ab) naar taakveld b-m				Arnhem realisatie baten 2017			
	Realisatie 2016				milieu	bouw	baten mat.	totaal	milieu	Bouw	Overig	totaal
	Milieu	Bouw	baten mat.	totaal								
Arnhem												
- Vergunningen	236,3	1.471,2		1.707,6	224,2	1.140,6		1.364,8	326,3	1.615,1		1.941,5
- Handhaving	612,2	1.099,2		1.711,3	580,8	1.144,7		1.725,5	842,0	1.387,4		2.229,4
- Advies	152,2			152,2	48,0			48,0	238,1	-		238,1
- Algemeen & projecten	777,8			777,8	826,0			826,0	166,1	40,7		206,8
- Onverdeeld (ivm fin. afspraken)				-				-	-96,9	0,0		-96,9
Totaal	1.778,4	2.570,4	0,0	4.348,8	1.679,0	2.285,3	0,0	3.964,3	1.475,7	3.043,2	0,0	4.518,9
Projecten												
- rvmk				-	35,5			35,5			35,5	35,5
- omgevingswet				-	26,2			26,2			26,2	26,2
- EED				-	46,2			46,2			46,2	46,2
- ORM				-	26,0			26,0			6,0	6,0
- Wabo			35,4	35,4			50,0	50,0			19,0	19,0
- Overig / onverdeeld				0,0		241,7		241,7			11,1	11,1
Totaal	1.778,4	2.570,4	35,4	4.384,2	1.812,9	2.527,0	50,0	4.389,9	1.475,7	3.043,2	143,9	4.662,8

Realisatie 2016					begroting 17 (AB)				Doesburg realisatie baten 2017			
	Milieu	Bouw	baten mat.	totaal	milieu	bouw	baten mat.	totaal	milieu	Bouw	Overig	totaal
Doesburg												
- Vergunningen	20,9	2,3		23,2	15,9			15,9	11,8	3,9		15,7
- Handhaving	28,2	5,0		33,1	28,1	4,7		32,8	37,8	0,8		38,6
- Advies	1,5			1,5	0,5			0,5	13,4	-		13,4
- Algemeen en projecten	12,6			12,6	13,1			13,1	5,5	-		5,5
- Onverdeeld (ivm fin. afspraken)				-				-	-3,2	-0,0		-3,2
Totaal	63,2	7,3	0,0	70,5	57,6	4,7	0,0	62,3	65,3	4,7	0,0	70,0
Projecten												
- rvmk				-	2,6			2,6			2,6	2,6
- omgevingswet				-	0,4			0,4			0,4	0,4
- EED				-	2,7			2,7			2,7	2,7
- ORM				-	1,9			1,9			0,4	0,4
Totaal	63,2	7,3	0,0	70,5	65,2	4,7	0,0	69,9	65,3	4,7	6,1	76,1

Overzicht realisatie inkomsten per programma per partner x € 1.000					begroting 17 (AB)				Duiven realisatie baten 2017			
	Realisatie 2016				milieu	bouw	baten mat.	totaal	milieu	Bouw	Overig	totaal
	Milieu	Bouw	baten mat.	totaal								
Duiven												
- Vergunningen	29,4			29,4	24,2			24,2	32,3	-		32,3
- Handhaving	55,7	16,7		72,4	45,8	13,7		59,5	61,1	8,0		69,2
- Advies	1,1			1,1	-0,1			-0,1	13,8	-		13,8
- Algemeen en projecten	30,1			30,1	34,6			34,6	5,7	-		5,7
- Onverdeeld (ivm fin. afspraken)				-				-	-3,2	0,0		-3,2
Totaal	116,3	16,7	0,0	133,0	104,5	13,7	-	118,2	109,8	8,0	-	117,8
Projecten												
- rvmk				-	5,9			5,9			5,9	5,9
- omgevingswet				-	0,8			0,8			0,8	0,8
- EED				-	6,4			6,4			6,4	6,4
- ORM				-	4,4			4,4			1,0	1,0
Totaal	116,3	16,7	0,0	133,0	122,0	13,7	0,0	135,7	109,8	8,0	14,1	131,9

Overzicht realisatie inkomsten per programma per partner x € 1.000					begroting 17 (AB)				Lingewaard realisatie baten 2017			
Realisatie 2016					begroting 17 (AB)				Lingewaard realisatie baten 2017			
	Milieu	Bouw	baten mat.	totaal	milieu	bouw	baten mat.	totaal	milieu	Bouw	Overig	totaal
Lingewaard												
- Vergunningen	143,7	457,7		601,4	143,4	456,6		600,0	167,3	599,7		767,1
- Handhaving	391,2	468,3		859,6	404,0	467,2		871,2	357,3	412,2		769,5
- Advies	93,6			93,6	91,9			91,9	264,6	-		264,6
- Algemeen en projecten	586,4			586,4		587,2		587,2	108,6	124,0		232,7
- Onverdeeld (ivm fin. afspraken)				-				-	71,9	-0,0		71,9
Totaal	1.215,0	926,0	0,0	2.141,0	639,3	1.511,0	0,0	2.150,3	969,8	1.135,9	0,0	2.105,8
Projecten												
- rvmk				-	10,6			10,6			10,6	10,6
- omgevingswet				-	14,5			14,5			14,5	14,5
- EED				-	11,8			11,8			11,8	11,8
- ORM				-	7,8			7,8			1,8	1,8
- Wabo			92,8	92,8			123,0	123,0			95,9	95,9
- Overig / onverdeeld				0,0				0,0			3,1	3,1
Totaal	1.215,0	926,0	92,8	2.233,8	684,0	1.511,0	123,0	2.318,0	969,8	1.135,9	137,6	2.243,4

Realisatie 2016					begroting 17 (AB)				Overbetuwe realisatie baten 2017			
	Milieu	Bouw	baten mat.	totaal	milieu	bouw	baten mat.	totaal	milieu	Bouw	Overig	totaal
Overbetuwe												
- Vergunningen	111,0	12,5		123,5	101,4			101,4	159,2	25,9		185,1
- Handhaving	258,5	63,0		321,5	250,4	57,6		308,0	329,8	10,9		340,7
- Advies	5,9			5,9	2,3			2,3	103,1	-		103,1
- Algemeen en projecten	70,0			70,0	69,6			69,6	23,3	-		23,3
- Onverdeeld (ivm fin. afspraken)				-				-	-90,6	0,0		-90,6
Totaal	445,4	75,5	0,0	520,9	423,7	57,6	0,0	481,3	524,8	36,7	0,0	561,5
Projecten												
- rvmk				-	10,9			10,9			10,9	10,9
- omgevingswet				-	3,3			3,3			3,3	3,3
- EED				-	14,2			14,2			14,2	14,2
- ORM				-	8,0			8,0			1,8	1,8
Totaal	445,4	75,5	0,0	520,9	460,1	57,6	0,0	517,7	524,8	36,7	30,2	591,7

Realisatie 2016					begroting 17 (AB)				Renkum realisatie baten 2017			
	Milieu	Bouw	baten mat.	totaal	milieu	bouw	baten mat.	totaal	milieu	Bouw	Overig	totaal
Renkum												
- Vergunningen	38,5	237,3		275,8	37,4	230,7		268,1	60,7	435,0		495,6
- Handhaving	152,0	240,4		392,4	147,8	210,6		358,4	106,2	290,1		396,3
- Advies	25,2			25,2	23,5			23,5	30,0	-		30,0
- Algemeen en projecten	391,9			391,9	405,0			405,0	55,9	114,7		170,6
- Onverdeeld (ivm fin. afspraken)				-				-	78,2	0,0		78,2
Totaal	607,6	477,7	0,0	1.085,3	613,7	441,3	0,0	1.055,0	330,9	839,8	0,0	1.170,7
Projecten												
- rvmk				-	7,3			7,3			7,3	7,3
- omgevingswet				-	7,2			7,2			7,2	7,2
- EED				-	10,0			10,0			10,0	10,0
- ORM				-	5,4			5,4			1,3	1,3
- Overig / onverdeeld				0,0				0,0			2,8	2,8
Totaal	607,6	477,7	0,0	1.085,3	643,6	441,3	0,0	1.084,9	330,9	839,8	28,6	1.199,3

Overzicht realisatie inkomsten per programma per partner x € 1.000					begroting 17 (AB)				Rheden realisatie baten 2017			
Realisatie 2016					begroting 17 (AB)				Rheden realisatie baten 2017			
	Milieu	Bouw	baten mat.	totaal	milieu	bouw	baten mat.	totaal	milieu	Bouw	Overig	totaal
Rheden												
- Vergunningen	68,1	0,4		68,5	65,2			65,2	84,7	-		84,7
- Handhaving	251,1	44,5		295,6	239,2	42,6		281,8	212,2	17,9		230,0
- Advies	12,2			12,2	10,4			10,4	30,1	-		30,1
- Algemeen en projecten	106,7			106,7	103,5			103,5	36,2	-		36,2
- Onverdeeld (ivm fin. afspraken)				-				-	65,0	-0,0		65,0
Totaal	438,1	44,9	0,0	483,0	418,3	42,6	0,0	460,9	428,2	17,9	0,0	446,1
Projecten												
Specificatie alg. & projecten												
- algemeen				-				-				-
- rvmk				-	10,1			10,1			10,1	10,1
- omgevingswet				-	3,1			3,1			3,1	3,1
- EED				-	11,4			11,4			11,4	11,4
- ORM				-	7,5			7,5			1,8	1,8
- Overig / onverdeeld				0,0				0,0			0,4	0,4
Totaal	438,1	44,9	0,0	483,0	450,4	42,6	0,0	493,0	428,2	17,9	26,8	472,9

Overzicht realisatie inkomsten per programma per partner x € 1.000					begroting 17 (AB)				Rijnwaarden realisatie baten 2017				
Realisatie 2016					milieu				milieu				
	Milieu	Bouw	baten mat.	totaal									
Rijnwaarden													
- Vergunningen	40,5			40,5	36,7				36,7	60,6	-		60,6
- Handhaving	81,1	14,5		95,5	73,5	13,1			86,6	134,1	0,3		134,5
- Advies	7,9			7,9	6,2				6,2	13,1	-		13,1
- Algemeen en projecten	58,8			58,8	54,2				54,2	17,1	-		17,1
- Onverdeeld (ivm fin. afspraken)				-					-	-6,4	0,0		-6,4
Totaal	188,2	14,5	0,0	202,7	170,6	13,1	0,0	183,7	218,6	0,3	0,0	0,0	218,9
Projecten													
- rvmk				-	2,5				2,5		2,5		2,5
- omgevingswet				-	1,3				1,3		1,3		1,3
- EED				-	2,6				2,6		2,6		2,6
- ORM				-	1,9				1,9		0,5		0,5
Totaal	188,2	14,5	0,0	202,7	178,9	13,1	0,0	192,0	218,6	0,3	6,9	0,0	225,8

Realisatie 2016					begroting 17 (AB)				Rozendaal realisatie baten 2017				
	Milieu	Bouw	baten mat.	totaal									
Rozendaal													
- Vergunningen	1,4			1,4	2,3				2,3	5,9	-		5,9
- Handhaving	4,9	0,6		5,5	8,2	1,4			9,6	6,8	0,5		7,3
- Advies				-	0,8				0,8	2,1	-		2,1
- Algemeen en projecten	5,4			5,4	2,2				2,2	4,1	-		4,1
- Onverdeeld (ivm fin. afspraken)				-					-	-3,9	0,0		-3,9
Totaal	11,7	0,6	0,0	12,3	13,4	1,4	0,0	14,8	15,0	0,5	0,0	0,0	15,5
Projecten													
- rvmk				-	0,4				0,4		0,4		0,4
- EED				-	0,6				0,6		0,6		0,6
- ORM				-	0,3				0,3		0,1		0,1
- Overig / onverdeeld				0,0	0,2				0,2		0,0		0,0
Totaal	11,7	0,6	0,0	12,3	14,9	1,4	0,0	16,3	15,0	0,5	1,1	0,0	16,6

Realisatie 2016					begroting 17 (AB)				Westervoort realisatie baten 2017				
	Milieu	Bouw	baten mat.	totaal									
Westervoort													
- Vergunningen	9,8			9,8	8,2				8,2	4,9	-		4,9
- Handhaving	21,9	6,6		28,5	21,3	6,2			27,5	41,8	0,0		41,8
- Advies	3,1			3,1	1,7				1,7	10,1	-		10,1
- Algemeen en projecten	25,2			25,2	18,5				18,5	4,8	-		4,8
- Onverdeeld (ivm fin. afspraken)				-					-	-6,2	-0,0		-6,2
Totaal	59,9	6,6	0,0	66,5	49,7	6,2	0,0	55,9	55,3	0,0	0,0	0,0	55,3
Projecten													
- rvmk				-	3,5				3,5		3,5		3,5
- omgevingswet				-	0,4				0,4		0,4		0,4
- EED				-	3,1				3,1		3,1		3,1
- ORM				-	2,6				2,6		0,6		0,6
Totaal	59,9	6,6	0,0	66,5	59,3	6,2	0,0	65,5	55,3	0,0	7,6	0,0	63,0

Overzicht realisatie inkomsten per programma per partner x € 1.000					begroting 17 (AB)				Zevenaar realisatie baten 2017				
Realisatie 2016					milieu				milieu				
	Milieu	Bouw	baten mat.	totaal									
Zevenaar													
- Vergunningen	84,6			84,6	82,0				82,0	74,6	0,4		75,0
- Handhaving	112,5	46,7		159,1	104,3	60,0			164,3	136,1	10,3		146,4
- Advies	1,1			1,1	-0,2				-0,2	46,7	-		46,7
- Algemeen en projecten	40,1			40,1	30,0				30,0	9,1	-		9,1
- Onverdeeld (ivm fin. afspraken)				-					-	-1,9	0,0		-1,9
Totaal	238,3	46,7	0,0	285,0	216,1	60,0	0,0	276,1	264,4	10,7	0,0	0,0	275,1
Projecten													
- rvmk				-	7,5				7,5		7,5		7,5
- omgevingswet				-	1,9				1,9		1,9		1,9
- EED				-	8,1				8,1		8,1		8,1
- ORM				-	5,5				5,5		1,3		1,3
- Overig / onverdeeld				0,0					0,0		1,1		1,1
Totaal	238,3	46,7	0,0	285,0	239,1	60,0	0,0	299,1	264,4	10,7	19,9	0,0	294,9

Realisatie 2016					begroting 17 (AB)				Provincie Gelderland realisatie baten 2017			
	Milieu	Bouw	baten mat.	totaal	milieu	bouw	baten mat.	totaal	milieu	Bouw	Overig	totaal
Provincie Gelderland												
- Vergunningen	200,7	38,8		239,5				-	365,9	19,5		385,4
- Handhaving	244,8	797,1		1.041,9	203,3	724,4		927,7	860,9	8,7		869,7
- Advies	615,6			615,6	1.104,1			1.104,1	802,8	-		802,8
- Algemeen en projecten	489,1			489,1	292,0			292,0	409,9	4,9		414,8
- Onverdeeld (ivm fin. afspraken)				-				-	0,0	0,0		0,0
Totaal	1.550,2	835,9	0,0	2.386,1	1.599,4	724,4	0,0	2.323,8	2.439,6	33,1	0,0	2.472,7
Projecten												
- omgevingswet				-	15,9			15,9			15,9	15,9
- EED				-				-			-	-
- meetdienst	301,7			301,7	206,0			206,0			206,0	206,0
- subsidie GUOV				-				-			124,9	124,9
- Overig / onverdeeld				0,0	256,8			256,8			53,3	53,3
Totaal	1.851,9	835,9	0,0	2.687,8	2.078,1	724,4	0,0	2.802,5	2.439,6	33,1	400,1	2.872,8

Realisatie 2016					begroting 17 (AB)				Totaal partners realisatie baten 2017			
	Milieu	Bouw	baten mat.	totaal	milieu	bouw	baten mat.	totaal	milieu	Bouw	Overig	totaal
Totaal partners												
- Vergunningen	984,9	2.220,1	-	3.205,1	740,9	1.827,9	-	2.568,8	1.354,1	2.699,5	-	4.053,6
- Handhaving	2.213,9	2.802,5	-	5.016,4	2.106,7	2.746,2	-	4.852,9	3.126,2	2.147,1	-	5.273,4
- Advies	919,4	-	-	919,4	1.289,1	-	-	1.289,1	1.567,9	-	-	1.567,9
- Algemeen en projecten	2.594,2	-	-	2.594,2	1.848,7	587,2	-	2.435,9	846,5	284,3	-	1.130,7
- Onverdeeld (ivm fin. afspraken)	-	-	-	-	-	-	-	-	2,7	0,0	-	2,7
Totaal	6.712,5	5.022,6	0,0	11.735,1	5.985,3	5.161,3	0,0	11.146,6	6.897,4	5.130,9	-	12.028,3
Projecten												
- rvmk	-	-	140,4	140,4	96,8	-	-	96,8	-	-	96,8	96,8
- omgevingswet	-	-	-	-	75,0	-	-	75,0	-	-	75,0	75,0
- EED	-	-	-	-	117,1	-	-	117,1	-	-	117,1	117,1
- ORM	-	-	24,1	24,1	71,3	-	-	71,3	-	-	16,5	16,5
- Wabo / milieumet	301,7	-	128,1	429,8	206,0	-	173,0	379,0	-	-	320,9	320,9
- subsidie guov			134,6	134,6				-	-	-	124,9	124,9
- Overig	0,0	0,0	275,8	275,8	257,0	241,7	0,0	498,7	-	-	71,7	71,7
Totaal	7.014,1	5.022,6	703,0	12.739,8	6.808,5	5.403,0	173,0	12.384,5	6.897,4	5.130,9	822,9	12.851,2

Overzicht realisatie inkomsten per programma per partner x € 1.000				
	Realisatie 2016			
	Milieu	Bouw	batens mat.	totaal
OD's				
- Vergunningen				-
- Handhaving	664,7			664,7
- Advies				-
- Algemeen en projecten				-
- Onverdeeld (ivm fin. afspraken)				-
Totaal	664,7	0,0	0,0	664,7
Projecten				
- Specifieke opdrachten				0,0
Totaal	664,7	0,0	0,0	664,7

begroting 17 (AB)			
milieu	bouw	batens mat.	totaal
			-
410,4			410,4
			-
			-
			-
410,4	0,0	0,0	410,4
			-
410,4	0,0	0,0	410,4

Omgevingsdiensten realisatie baten 2017			
milieu	Bouw	Overig	totaal
			-
	32,1		32,1
292,0			292,0
80,7			80,7
91,8			91,8
234,7	0,4		235,1
699,2	32,5	0,0	731,7
			129,7
			129,7
699,2	32,5	129,7	861,4

Realisatie 2016				
	Milieu	Bouw	batens mat.	totaal
	Derden			
- Vergunningen				-
- Handhaving				-
- Advies				-
- Algemeen en projecten				-
- Onverdeeld (ivm fin. afspraken)				-
Totaal	0,0	0,0	0,0	0,0
Projecten				
- rvmk				-
- Overige opdrachten				0,0
Totaal	0,0	0,0	0,0	0,0

begroting 17 (AB)			
milieu	bouw	batens mat.	totaal
			-
	35,5		35,5
			-
60,7			60,7
			-
60,7	35,5	0,0	96,2
			8,2
			95,1
164,0	35,5	0,0	199,5

Derden realisatie baten 2017			
milieu	Bouw	Overig	totaal
			-
	5,4		5,4
4,8			4,8
0,2			0,2
69,4			69,4
-16,0	-5,4		-21,4
58,3	0,0	0,0	58,3
			8,2
			46,6
58,3	0,0	54,8	113,2

13.825,8

Overig x € 1.000				
	Realisatie 2016			
	Milieu	Bouw	batens mat.	totaal
- Handhaving				-
- Advies				-
- Algemeen en projecten				-
- Onverdeeld (ivm fin. afspraken)				-
Totaal	0,0	0,0	0,0	0,0
Projecten				
- EED				-
- subsidie OD.NL				-
- ziekte wet uitkeringen				-
- Overig / onverdeeld	944,9			944,9
Totaal	944,9	0,0	0,0	944,9

begroting 17 (AB)			
milieu	bouw	batens mat.	totaal
			-
			-
			-
			-
0,0	0,0	0,0	0,0
			-
			-
309,5			309,5
309,5	0,0	0,0	309,5

Overig realisatie baten 2017			
milieu	Bouw	Overig	totaal
			-
			-
			-
			-
-135,4			-135,4
-135,4	0,0	0,0	-135,4
			-66,9
			56,5
			12,6
			10,8
-135,4	0,0	13,0	-122,3

Realisatie 2016				
	Milieu	Bouw	batens mat.	totaal
	Totaal			
- Vergunningen	984,9	2.220,1	-	3.205,1
- Handhaving	2.878,6	2.802,5	-	5.681,1
- Advies	919,4	-	-	919,4
- Algemeen en projecten	2.594,2	-	-	2.594,2
- Onverdeeld (ivm fin. afspraken)	-	-	-	-
Subtotaal	7.377,1	5.022,6	0,0	12.399,8
Projecten				
- rvmk	-	-	140,4	140,4
- omgevingswet	-	-	-	-
- EED	-	-	-	-
- ORM	-	-	24,1	24,1
- Wabo	301,7	-	128,1	429,8
- subsidie GUOV	-	-	134,6	134,6
- subsidie OD.NL	-	-	275,8	275,8
- ziekte wet	-	-	-	-
- Overig / onverdeeld	508,5	-	-	508,5
Vrijval uit balans	436,4	-	-	436,4
Totaal	8.623,7	5.022,6	703,0	14.349,4

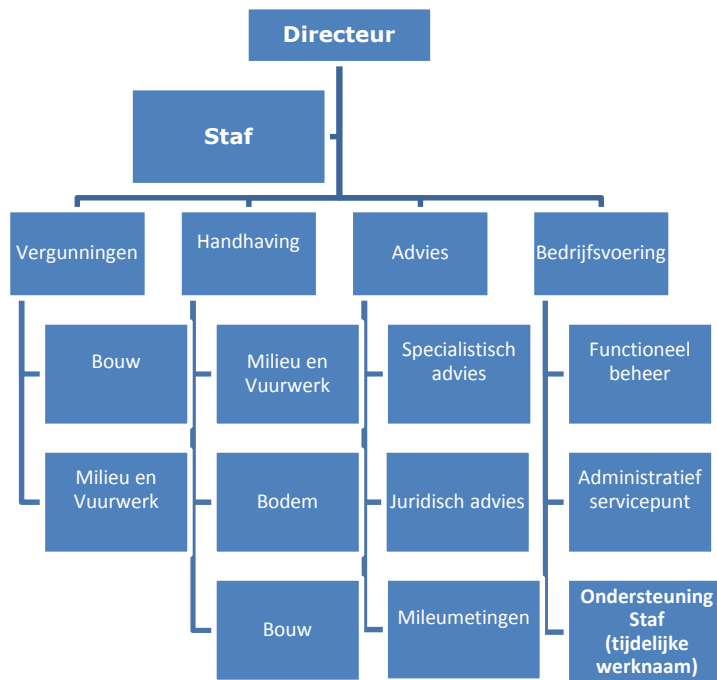
begroting 17 (AB)			
milieu	bouw	batens mat.	totaal
740,9	1.827,9	-	2.568,8
2.517,1	2.781,7	-	5.298,8
1.289,1	-	-	1.289,1
1.909,4	572,7	-	2.482,1
6.456,4	5.182,3	0,0	11.638,7
94,4	10,6	-	105,0
60,5	14,5	-	75,0
105,3	11,8	-	117,1
63,5	7,8	-	71,3
206,0	-	173,0	379,0
			-
			-
661,6	241,7	0,0	903,3
7.647,7	5.468,7	173,0	13.289,4

Totaal realisatie baten 2017			
milieu	Bouw	Overig	totaal
1.354,1	2.737,0	-	4.091,1
3.423,0	2.147,1	-	5.570,2
1.648,8	-	-	1.648,8
1.007,7	284,3	-	1.292,0
86,0	-5,0	-	81,0
7.519,6	5.163,4	-	12.683,0
			105,0
			75,0
			50,2
			16,5
			320,9
			124,9
			304,5
			12,6
			10,8
			130,2
7.519,6	5.163,4	1.150,7	13.833,6

verdeling bouw - milieu

54% 37% 8%

Bijlage 2: Organogram



Bijlage 3: Afkortingenlijst

AB	Algemeen bestuur (van de gemeenschappelijke regeling ODRA)
AEC	Afval Energie Centrale
AVG	Algemene verordening gegevensbescherming
AVI	Afval verbranding installatie
BBK	Besluit Bodem Kwaliteit
BBV	Besluit begroting en verantwoording provincies en gemeenten
BG	Bevoegd gezag
BNG	Bank Nederlandse Gemeenten
BOA	Beëdigd Opsporingsambtenaar
BR	Bestemmingsreserve
Bsbm	Bestuurlijke Strafbeschikking Milieu
BSV	Bureau Sanering Verkeerslawaaï
BTW	Belasting over de toegevoegde waarde (omzetbelasting)
BUS	Besluit Uniforme Saneringen
Categorie A	Bedrijfscategorie van bedrijven die geen vergunning nodig hebben en hun bedrijfsactiviteiten niet hoeven te melden
Categorie B	Bedrijfscategorie van bedrijven die geen vergunning nodig hebben maar hun bedrijfsactiviteiten wel moeten melden bij het bevoegd gezag
Categorie C	Bedrijfscategorie van bedrijven die vergunning nodig hebben en daarnaast mogelijk ook nog bedrijfsactiviteiten moeten melden
CGO	Centraal Georganiseerd Overleg
CJIB	Centraal Justitieel Incassobureau
DB	Dagelijks bestuur (van de gemeenschappelijke regeling ODRA)
Dhr,	De Heer
DNA	De Nieuwe Arbeid (Human Resource-platform van werkgevers in Gelderland)
DVO	Dienstverleningsovereenkomst
EED	Energie Efficiency Richtlijn
E-PRTR	(Europese)-Registers inzake de uitstoot en overbrenging van verontreinigende stoffen
EU	Europese Unie
FPU	Flexibel Pensioen en Uittreden
Fte	Fulltime-equivalent (Rekeneenheid voor de omvang van een functie of de personeelssterkte)
GAIT	Gelders asbest interventieteam
GR	Gemeenschappelijke regeling
GS	(College van) Gedeputeerde Staten
GUOV	Gelders Uitvoeringsprogramma Omgevingsveiligheid
HR-Cyclus	Human Resource cyclus
HRM	Human Resource Management
ICT	Informatie en communicatie technologie
IKB	Individueel Keuzebudget
IP	Invaliditeitspensioen
IPPC	Integrated Pollution Prevention and Control (Een set regels om industriële installaties te controleren)
ISV	Investeringsbudget Stedelijke Vernieuwing
KPI	Kritische prestatie Indicator
LAGO	Lokale Arbeidsvoorwaardenregeling Gelderse Omgevingsdiensten
LHS	Landelijke handhavingsstrategie

LOB	Last onder bestuursdwang
LOD	Last onder dwangsom
Mbv	Met behulp van
MRA	Milieu Regio Arnhem
Mw	Mevrouw
NP	Nabestaandenpensioen
NS	Nederlandse Spoorwegen
NSL	Nationaal Samenwerkingsprogramma Luchtkwaliteit
Nvt	Niet van toepassing
OD/OD's	Omgevingsdienst /Omgevingsdiensten
ODA	Omgevingsdienst Achterhoek
OddV	Omgevingsdienst De Vallei
ODNV	Omgevingsdienst Noord Veluwe
ODR	Omgevingsdienst Rivierenland
ODRA	Omgevingsdienst regio Arnhem
ODRN	Omgevingsdienst Regio Nijmegen
Omgevingsdiensten GS	Omgevingsdiensten Gelders Stelsel
OOOG	Operationeel Overleg Overijssel Gelderland
OP	Ouderdompensioen
ORM	Overlegstructuur Regionale Milieusamenwerking
OVIJ	Omgevingsdienst Veluwe IJssel
P&C cyclus	Planning en Control cyclus
P&O	Personeel en Organisatie
PDC	Producten en diensten catalogus
Pm	Pro memorie (ter herinnering)
Portaal GO	Portaal Gelderse Omgevingsdiensten
RO	Ruimtelijke Ordening
RvA	Raad voor Accreditatie
RVMK	Regionale Verkeer- en Milieukaart
RVU	Regeling voor Vervroegde Uittreding
S4O	Suite voor Omgevingsdiensten (Zaaksysteem)
TOOG	Tactisch Overleg Overijssel Gelderland
VNG	Vereniging van Nederlandse Gemeenten
VTH	Vergunningverlening, Toezicht en Handhaving
VVGB	Verklaring van geen bedenkingen (Instemming van een ander bestuursorgaan voor het verlenen van een omgevingsvergunning)
Wabo	Wet algemene bepalingen omgevingsrecht
WAO	Wet op de arbeidsongeschiktheidsverzekering
WNT	Wet normering topinkomens
WW	Werkloosheidswet
ZZP	Zelfstandige zonder personeel

Bijlage 4: Controleverklaring Accountant

Op de navolgende pagina's apart bijgevoegd.