



BELEIDSPLAN GROENBEHEER GEMEENTE RENKUM

Bijlagen

Colofon

Dit rapport is in opdracht van de gemeente Renkum samengesteld door:

Eco Consult - Groen Milieu & Management
Ingenieurs- en adviesbureau voor de groene sector, milieu en management
Breukinklaan 52, 6951 NB Dieren
telefoon: 0313 42 00 66
fax: 0313 4962 25
e-mail: info@ecoconsult-gmm.nl
website: www.ecoconsult-gmm.nl

Foto's: Gemeente Renkum of Eco Consult (tenzij anders vermeld bij de foto)

Maart 2011

Niets uit deze uitgave mag worden verveelvoudigd en/of openbaar gemaakt door middel van druk, fotokopie, microfilm of op welke andere wijze dan ook, zonder voorafgaande toestemming van de opdrachtgever in overleg met de samensteller.

Deze uitgave is met grote zorgvuldigheid samengesteld. Noch de auteurs, noch de opdrachtgever stellen zich aansprakelijk voor eventuele schade als gevolg van onjuistheden en/of onvolkomenheden ten gevolge van het gebruik van deze uitgave.

Beleidsplan groenbeheer gemeente Renkum

Bijlagen

Opdrachtgever: Gemeente Renkum - Dhr. A. Krijnse Locker

Contactpersoon: Dhr. E. Vink

Opdrachtnemer: Eco Consult - Groen, Milieu & Management BV

Samenstellers: M. Teunissen, R. Lieverse en S. Roering

Datum: maart 2011

INHOUD

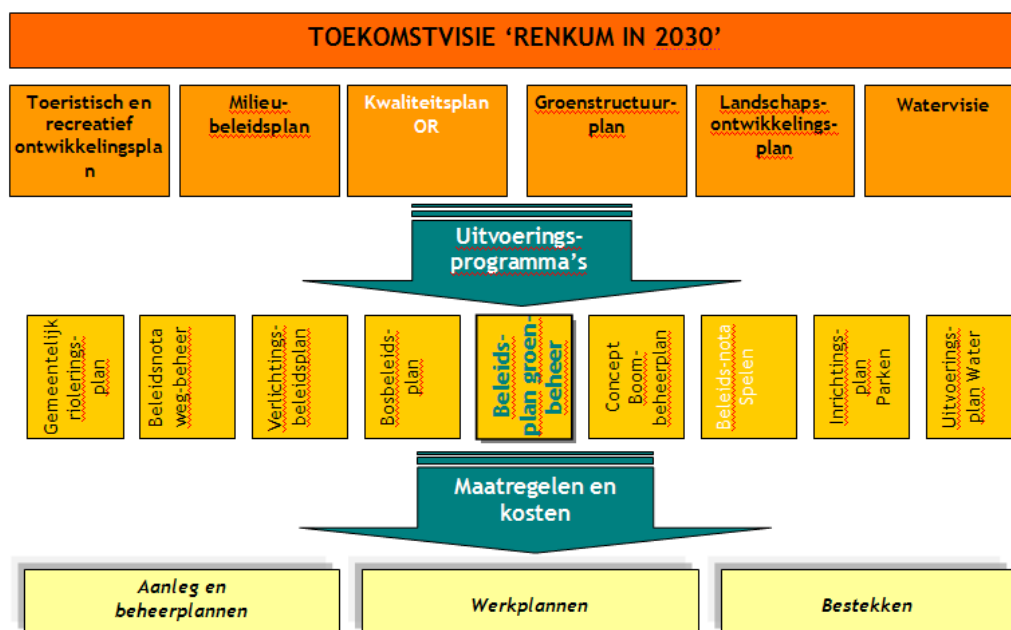
BIJLAGE A: BELEIDSKADER - SAMENVATTINGEN	5
BIJLAGE B: SCHRIFTELIJKE REACTIES EINDCONCEPT	13
BIJLAGE C: MELDINGEN ONDERHOUD GROEN	21
BIJLAGE D: ENQUÊTE GROENBEHEER EN RESULTATEN	23
BIJLAGE E: ANALYSE BEGROTING GROENONDERHOUD	29

Dit rapport bevat de bijlagen bij het Beleidsplan groenbeheer van de gemeente Renkum

De werkpakketten en kwaliteitsomschrijvingen zijn als afzonderlijke projecten uitgewerkt en als afzonderlijke plandelen opgenomen.

BIJLAGE A: Beleidskader - samenvattingen

Onderstaande schema geeft een beeld van de aanwezige en nog op te stellen plannen op strategisch, tactisch en operationeel niveau. Tevens wordt hiermee de samenhang en relaties tussen deze plannen met het Beleidsplan groenbeheer inzichtelijk gemaakt. De voor het onderwerp groen meest relevante plannen zijn hierna in de vorm van een korte samenvatting opgenomen.



Groenstructuurplan 'Buiten zicht' (2004)

Het plan legt de groenstructuur van de gemeente Renkum vast en benoemt de gewenste ontwikkelingen voor de periode 2004-2014. Uitgangspunten hierbij zijn **behoud en versterking van de karakteristieke groene elementen** en een **efficiënt en duurzaam te beheren groenareaal**. Het plan bepaalt welk groen in welke vorm onderdeel vormt van de groenstructuur, zodat in het oog van gewenste stedelijke ontwikkelingen evenwichtige keuzes gemaakt kunnen worden. Voorts worden richtlijnen gegeven voor de inrichting en het beheer van het openbaar groen. De inrichting en het beheer van het openbaar groen moet zodanig zijn dat aangesloten wordt op de karakteristieke landschapstypen die de bebouwingkernen omringen. De landschappelijke kwaliteiten zijn samengevat in de volgende drie thema's:

- 'lustwarande': openbaar groen met een parkachtige opzet, waarbinnen zichtlijnen en panorama's centraal staan en zoveel mogelijk gebruik gemaakt wordt van water;
- 'binnen-buiten': openbaar groen is zodanig ingericht en beheerd dat het binnen- en buitengebied in ruimtelijk opzicht één geheel lijken te vormen;
- 'open-gesloten': openbaar groen accentueert de overgangen van stedelijk gebied naar buitengebied zodat het contrast versterkt wordt.

Er is een onderscheid gemaakt in de hoofdgroenstructuur en de groenstructuur in de wijken. De **hoofdgroenstructuur** bestaat uit een aaneenschakeling van groene punten, lijnen en vlakken die op gemeentelijk niveau bepalend zijn. Het gaat hierbij om het geheel aan boomgroepen, bijzondere locaties, lanen, bossen en parken zowel in de kernen als langs de hoofdlijnen die de kernen verbinden.

De **groenstructuur in de wijken** wordt getypeerd aan de hand van de stedenbouwkundige indeling in de wijktypen centrumgebied, lintbebouwing, vrijstaande bebouwing al of niet in bos, woonblokken in dichte of open verkaveling, woonclusters en bedrijventerreinen. De ligging in een specifiek wijktype bepaalt vervolgens de uitgangspunten voor inrichting en beheer van het openbaar groen. Zo geldt bij lintbebouwing dat behoud en ontwikkeling van lanen centraal staat, voor woonblokken in dichte verkaveling moet gestreefd worden naar grote(re) groenvlakken en op bedrijventerreinen dient de toegepaste beplanting functioneel te zijn.

Naast de visueel-ruimtelijke betekenis van groen benoemt het plan de cultuurhistorische en ecologische waarde van het openbaar groen. Cultuurhistorie wordt gezien als een belangrijk aandachtspunt op het gebied van inrichting en beheer. Het gaat dan niet alleen om cultuurhistorisch waardevolle groenelementen (lanen, parken, oude bomen), maar ook openbaar groen dat direct in relatie staat tot historisch waardevolle bouwwerken of locaties. De ecologische betekenis van openbaar groen wordt van ondergeschikt belang geacht, vanwege het feit dat de belangrijke ecologische verbindingen buiten de bebouwingskernen gesitueerd zijn. Wel geldt dat waar het past binnen de functie en het gebruik gestreefd moet worden naar een natuurlijke inrichting en beheer van het openbaar groen.

Het groenstructuurplan formuleert de volgende algemene uitgangspunten voor inrichting en beheer van het openbaar groen:

- goed en veilig functioneren;
- optimale groeiomstandigheden voor groen in de hoofdstructuur;
- soortkeuze afstemmen op groeiomstandigheden;
- tegengaan van snippergroen;
- minimale chemische onkruidbestrijding;
- voortzetting en uitbreiding afkoppeling hemelwater en aanleg van wadi's in het groen.

Het groenstructuurplan neemt het bestaande gemeentelijke uitgangspunt over dat het gehele areaal openbaar groen in principe op één kwaliteitsniveau onderhouden moet worden. Wel wordt geconstateerd dat het huidige niveau van onderhoud niet de netheid of bruikbaarheid heeft die op veel plaatsen verwacht mag worden. Ook wordt gesignaleerd dat de technische staat van met name het openbaar groen in de wijken onvoldoende is, hetgeen leidt tot een verminderd beeld en beperking van de gebruiksmogelijkheden. Aangegeven wordt dat - om de onderhoudskwaliteit overall op een gelijkwaardig en constant niveau te houden - in de onderscheiden wijktypen verschillende onderhoudsinspanningen nodig zijn. Zo wordt aangegeven dat in centrumgebieden en gebieden met woonblokken met een dichte verkaveling intensief onderhoud noodzakelijk is, terwijl op bedrijventerreinen en in gebieden met vrijstaande bebouwing volstaan kan wor-

den met een lage onderhoudsinspanning om een gelijk kwaliteitsbeeld te realiseren.

Aanvullend schetst het plan per dorp de karakteristiek en doet deels concrete, deels algemene voorstellen om deze te versterken:

- Oosterbeek: parkachtige sfeer met hoogteverschillen en zichtlijnen, samenhang tussen stad en landschap en beperkt areaal groen in de wijken;
- Renkum/Heelsum: (voor een klein deel) parkachtige sfeer met hoogteverschillen en zichtlijnen, beekdalen als harde overgang tussen stad en landschap, lintbebouwing geaccentueerd door bomenrijen en particuliere beplanting;
- Doorwerth: bosachtige sfeer, waarbij stedelijk gebied en omringende buitengebied harmonieus in elkaar overvloeien;
- Heveadorp: landschappelijke sfeer met hoogteverschillen en zichtlijnen met nauwelijks openbaar groen;
- Wolfheze: bosachtige sfeer, waarbij stedelijk gebied en omringende buitengebied in elkaar overgaan. Particuliere beplantingen zijn bepalend voor het groen in de wijken, openbaar groen is ondergeschikt.

Bosbeleidsplan gemeente Renkum (2002)

De gemeente bezit 315 hectare bos dat - verdeeld over 6 locaties - dichtbij de woonkernen gelegen is. Het bosbeleidsplan legt voor de periode 2003-2013 de visie, de functies en het beheer van de gemeentelijke bossen vast. Het in eigendom hebben van bossen in het buitengebied heeft als doel de inwoners van de gemeente de mogelijkheid te bieden in een natuurlijke omgeving te ontspannen en te verblijven. Daarnaast wordt het eigendom van de bossen benoemd als kans om een actieve bijdrage te leveren aan het behoud en ontwikkeling van natuurlijke verbindingen en leefgebieden.

Aan de bossen worden de hoofdfuncties natuur, landschap en recreatie toegekend. Houtproductie wordt gezien als een nevenfunctie die ondergeschikt is aan de overige functies. Het beheer van de bossen wordt uitgevoerd volgens de methode geïntegreerd bosbeheer, waarbij rekening wordt gehouden met de verschillende functies van een bosgebied. Afhankelijk van de betekenis krijgen één of meerdere functies vervolgens de nadruk in het beheer. Algemeen uitgangspunt in het gemeentelijke bosbeheer is dat zoveel mogelijk gebruik gemaakt wordt van natuurlijke processen, aangevuld met kleinschalige dunning en bosverjonging.

Aandachtspunten tijdens de beheerperiode 2003-2013 zijn behoud en versterking van natuur- en landschapswaarden. Specifieke aandacht gaat hierbij uit naar het uitvoeren van maatregelen ten behoeve van de leefomgeving van diverse faunasoorten (Ree, Zandhagedis) en de cultuurhistorische waarden van de voormalige landgoederen.

Watervisie 'Renkum werkt aan water' (2007)

De Watervisie 'Renkum werkt aan water' bevat een lange termijn visie over de wijze waarop met het water binnen de gemeente omgegaan wordt. De hoofddoelstelling is als volgt geformuleerd: *“het creëren van een duurzaam en veerkrachtig watersysteem met een daarop afgestemd water- en landgebruik tegen maatschappelijk aanvaardbare kosten”*.

Belangrijke subdoelen van de nota zijn:

- inzicht geven in het functioneren van het watersysteem en de wijze waarop deze bepalend is voor de functies natuur, wonen, recreatie en cultuurhistorie;
- het ontwikkelen van een gezamenlijke visie op het waterhuishoudkundige beleid binnen de gemeente;
- het benoemen van maatregelen gericht op de verbetering van de Renkumse waterhuishouding.

Als concrete doelen voor 2015 zijn benoemd (1) een gezond en veilig watersysteem, (2) schoon water, (3) bewust omgaan met water en (4) samenwerking in het waterbeheer. Aanvullend hierop heeft de gemeente per deelgebied extra ambities geformuleerd die in 2030 realiteit moeten zijn. Binnen de woonkernen staan hierbij infiltratie van hemelwater, zorgvuldige landschappelijk-ecologische inpassing van beken en belevingswaarde en recreatief medegebruik van water centraal. Als één van de prioritaire projecten die voortvloeien uit de watervisie is aangewezen 'Geen gebruik van bestrijdingsmiddelen in de openbare ruimte'. Voor het groenbeheer betekent het dat in zijn geheel geen bestrijdingsmiddelen zullen worden gebruikt en andere middelen ingezet zullen worden voor onkruidbestrijding. Andere voor de disciplines groen, ecologie en landschap relevante projectvoorstellen zijn verloofing van de gemeentelijke bossen en het standaard reserveren van tenminste 1% van het budget bij alle nieuwbouw- of renovatieprojecten ten behoeve van groen en ecologie.

Landschapsonwikkelingsplan Renkum (2005)

Het landschapsonwikkelingsplan Renkum (LOP) dient als opvolger van het landschapsbeleidsplan 1993-2002 en kenmerkt zich door een meer uitvoeringsgericht karakter. Het plan bestaat uit een landschapsonwikkelingsvisie en een uitvoeringsplan.

De **landschapsonwikkelingsvisie** geeft aan in welke mate de verschillende landschapsaspecten moeten worden ontwikkeld en beschermd en geeft gebiedsgewijs aan welke functies het accent krijgen als het gaat om behoud, vernieuwing, scheiding of verweving. Als vertrekpunt gelden de lopende plannen, projecten en het vigerend beleid. Ten opzichte van het bestaande beleid gaat de visie van Renkum uit van een hogere ambitie ten aanzien van natuur. Daarnaast wordt ingezet op duurzaam behoud en waar mogelijk versterking van de kwaliteiten van het bestaande cultuurlandschap met waardering voor openheid en zichtlijnen. Verder geldt dat het bieden van recreatieve mogelijkheden en landschapsbeleving een belangrijke rol blijven spelen. Uitgangspunt is dat slechts die ontwikkelingen de voorkeur krijgen die het behoud of versterking van de aanwezige landschapskwaliteiten garanderen.

Het **uitvoeringsplan** bestaat uit een principe projectenlijst die gedurende de looptijd van het LOP aangevuld kan worden met nieuwe projecten. De projecten hebben betrekking op de beekdalen, de uiterwaarden, het landbouwgebied (de Renkumse enclave), het bosgebied en de thema's recreatie, cultuurhistorie, beleving en infrastructuur.

Het LOP is uitsluitend gericht op het buitengebied van de gemeente. Dit neemt echter niet weg dat de visie en projecten in relatie staan met de groenstructuur binnen de kernen en de hoofdverbindingen tussen de kernen. Het gaat dan met name om het handhaven/versterken van lanen en de overgangen van stedelijk gebied naar het omringende landschap van bos, beekdal, uiterwaard of land-

bouw. Daarnaast is ook de aansluiting van wandel- en fietsroutes tussen de ker-
nen en het buitengebied een punt van belang.

Milieunota Renkum 2008 - 2012 (2008)

Het milieubeleid van de gemeente richt zich op het voorkómen, beperken en te-
rugdringen van milieubelasting, overlast en risicovolle situaties. Het plan geeft
aan dat het in belang van een ieder is om waar mogelijk ecologische waarden te
herstellen dan wel te versterken. Het milieubeleid is integraal van karakter en
spreekt zich uit over meerdere beleidsterreinen. In het kader van het beleidsplan
groenbeheer zijn volgende doelstellingen relevant:

- 2008: onderhoud en beheer van gemeentelijke terreinen vindt plaats met
minimaal gebruik van (water)milieubelastende materialen en middelen;
- 2009: onkruidbestrijding op verhardingen uitvoeren door middel van de
DOB-methode (Duurzaam Onkruid Beheer);
- 2010: minimaal 50% van alle inkopen aansluiten op de landelijk gestelde
duurzaamheidscriteria. Op het gebied van natuurontwikkelingstrekt zich
uit over meerdere gemeentelijke beleidsterreinen waaronder ook natuur
valt.

Parkenplan: Reconstructie- en beheerplan Park Bato's Wijk (2006)¹

Gemeente Renkum werkt aan inrichtings- en beheerplannen voor de parken bin-
nen de gemeente. Het plan voor Park Bato's Wijk is als enige gereed; plannen
voor de overige parken zijn in ontwikkeling of moeten nog opgestart worden.

Park Bato's Wijk in de kern Oosterbeek is aangewezen als beschermd gemeente-
lijk landgoed. Het plan is in het kader van een afstudeeropdracht van de hoge-
school Larenstein opgesteld en niet bestuurlijk vastgesteld. Het plan richt zich
op herstel en duurzame instandhouding van cultuurhistorische en esthetische
kwaliteiten in samenhang met verbetering van de gebruikswaarde van het park.
De reconstructiemaatregelen zijn gericht op herstel en verbetering van de struc-
tuur van paden, beplantingen en bomen en het vernieuwen van het meubilair.
Ten aanzien van het beheer geeft het plan aan dat de huidige onderhoudsintensi-
teit onvoldoende is om duurzame instandhouding van de kwaliteiten van het park
te garanderen. Als gewenste onderhoudskwaliteit wordt aangegeven dat ge-
streefd moet worden naar 'het hoogste kwaliteitsniveau'. Dit wordt nader uitge-
werkt in een overzicht van de reguliere onderhoudsmaatregelen.

Beleidsnota wegbeheer Renkum 2006-2010 (2005)

Deze beleidsnota legt vast hoe de gemeente invulling geeft aan haar plicht om
het wegennet op een verantwoorde manier te onderhouden. De nota brengt de
huidige onderhoudstoestand van het wegennet in beeld, benoemt de beleids-
thema's, formuleert de gewenste kwaliteitsniveaus en berekent het hiervoor be-
nodigde budget.

De uitgevoerde inspectie brengt in beeld dat 24% van een onvoldoende kwaliteit
bezit, waarvan 9% aangeduid moet worden als 'achterstallig onderhoud'. De nota
leidt uit de inspectie af dat het jaarlijkse tekort gemiddeld € 300.000,= be-

¹ Betreffende plan is opgesteld in het kader van een afstudeeropdracht van de hoge-
school Larenstein. Het plan is niet bestuurlijk vastgesteld, maar visie en maatregelen
sluiten overwegend aan op de ambtelijke en bestuurlijke ideeën over de ontwikkelings-
richting en beheer van het park. Een korte samenvatting wordt dan ook relevant geacht
voor de beleidsnota Groenbeheer.

draagt. Als factoren die de kosten voor het wegbeheer aanzienlijk verhogen worden - naast andere - genoemd regelmatige wortelopdruk en bomen die in de weg gesitueerd zijn en daardoor maatwerk bij het onderhoud vragen.

Als beleidsthema's zijn benoemd Duurzaamheid, Veiligheid, Comfort en Aanzien. Deze thema's dienen als basis voor het prioriteren van de budgetten, waarbij het thema Duurzaamheid geldt als belangrijkste prioriteit en vervolgens de overige thema's in aflopende volgorde.

Volgens het bestaande beleid liggen alle bestratingen op hetzelfde kwaliteitsniveau. In aansluiting op de beheersystematiek van het CROW onderscheidt deze nota twee verschillende kwaliteitsniveaus: Renkum en Renkum+. Het kwaliteitsbeeld 'Renkum' wordt omschreven als 'redelijk': de weg is in een redelijke technische staat, is redelijk comfortabel en heeft een redelijk verzorgde uitstraling. Het kwaliteitsbeeld 'Renkum+' wordt omschreven als 'goed': de weg is in goede technische staat, is comfortabel en heeft een verzorgde uitstraling. Onderstaande tabel geeft een overzicht van de onderscheiden wegtypen en de bijbehorende gewenste kwaliteitsbeelden:

Weg-type	Benaming	Indicatie gebruiksfunctie	Gewenste kwaliteit
2	Zwaar belaste weg	Hoofdontsluitingsweg	Redelijk
3	Gemiddeld belaste weg	Stadsontsluitingsweg/busbaan/industrieweg	Goed
4	Licht belaste weg	Buurtontsluitingsweg/parallelweg/landbouwweg	Redelijk
5	Weg in woongebied	Woonstraat, woonerf, parkeerterrein, wijkstraat	Redelijk
6	Weg in verblijfsgebied	Winkelerf, plein, voetpaden	Goed
7	Fietspaden	(vrijliggende) fietspaden	Redelijk

De nota berekent dat op basis van de gewenste kwaliteitsbeelden de totale kosten voor groot onderhoud circa € 1.800.000,= bedragen en het gewenste structurele budget € 798.000,= dient te zijn.

Juryrapport Nationale competitie Entente Florale voor Oosterbeek (2004)

De kern Oosterbeek heeft in 2004 deelgenomen aan de competitie Entente Florale en heeft als winnaar de titel 'Groenste dorp 2004' verworven. In deze competitie beoordeelt een jury van deskundigen de wijze waarop een gemeente zowel haar visie op groen en natuur als de eigen identiteit tot uitdrukking heeft gebracht en hoe deze zich in werkelijkheid presenteren. In het juryrapport (2004) beschrijft - verdeeld naar onderwerp - het oordeel en geeft opbouwende kritiek en aanwijzingen voor mogelijke verbeteringen. De volgende belangrijke aspecten komen hieruit naar voren:

- visie en beleid: Oosterbeek is zich bewust van haar historie en hiermee samenhangende landschappelijke en groenkwaliteiten, echter de samenhangende structuur in zowel stedenbouw als landschap is wat onderbelicht. Ten aanzien van natuurontwikkeling (bv. bermen) worden kansen gemist;

- beleidsplannen: de plannen stralen een duidelijke ambitie uit;
- stedelijk groen: de belevingswaarde is zeer hoog. Hieraan leveren tevens de particuliere tuinen en buitenplaatsen een belangrijke bijdrage. Het stedelijk groen is over het algemeen traditioneel van aard en wordt netjes onderhouden. Een verdere differentiatie van het stedelijk groen, waarbij ook de ecologische component meer kansen krijgt, kan een verrijking betekenen;
- natuur binnen de bebouwde kom: in het stedelijke gebied zijn er kansen om de natuur meer ruimte te geven. Ook ten aanzien van berm- en oeverbeheer zijn er in ecologisch opzicht nog kansen;
- ontwerp: de groenvoorzieningen zijn terecht traditioneel van aard en geven een eenvoudige uitstraling;
- beheer: het beheer is goed afgestemd op de verschillende begroeiingstypen en ziet er goed uit. Ten aanzien van heesters wordt vermeld dat het toegepaste sortiment wat traditioneel van aard is en niet altijd op de juiste plaats toegepast. De hagen worden gewaardeerd vanwege de variatie in het sortiment. De bomen komen positief naar voren vanwege het zeer uitgebreide sortiment en het goede beheer.

Meerjarenbeleidsplan (2008)

Op basis van het coalitieakkoord heeft het gemeentebestuur in het Meerjarenbeleidsplan de doelen voor de huidige bestuursperiode vastgelegd en de effectindicatoren benoemd. Voor de discipline groenbeheer is het volgende relevant:

Doelstelling A1 Bos natuur en landschap

- Groene karakter van de gemeente behouden en versterken.
- De gemeente streeft instandhouding en ontwikkeling van bos na, waarin het bos meerdere functies tegelijk vervult. Die functies zijn: natuur, landschap, recreatie en houtproductie (naar Bosbeleidsplan gemeente Renkum 2003-2013).
- Versterking van de leefomgeving van bewoners en van de natuurlijke omgeving en waarborging van landschap en cultureel erfgoed voor toekomstige generaties.
- Op duurzame wijze in stand houden van bos- en natuurterreinen en openbare groenvoorzieningen.
- Vergroten van de betrokkenheid van de inwoners bij het landschap en de leefomgeving.

Doelstelling C1 Plantsoenen en parken

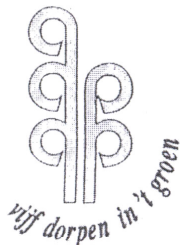
- Versterken dan wel een bijdrage leveren aan een kwalitatief hoogwaardig woon- en werkmilieu in de zes kernen door behoud en versterking van de bestaande karakteristieke (groen)onderdelen (Groenstructuurplan).

Effectindicatoren

- Bomen dusdanig beheren dat zij geen gevaar opleveren voor de inwoners. Hierdoor geen schadeclaims.
- Vermindering klachten (Melddesk) over onderhoud.
- Uitvoering onderhoudswerkzaamheden binnen budgetkaders. Geen meerwerk als gevolg van vervangingsachterstanden.
- Alle beplantingsvakken met achterstallig onderhoud zijn vervangen door jonge aanplant.

BIJLAGE B: Schriftelijke reacties eindconcept

- Brief 5 dorpen in het groen



Aan Gemeente Renkum
T.a.v. de heer Vink
Postbus 9100
6860 HA Oosterbeek

Betreft: Groenbeheer

Oosterbeek, 18 januari 2009

Geachte Heer Vink,

Hartelijk dank voor het toezenden van het verslag van de bijeenkomst over het beleidsplan Groenbeheer waarbij helaas vertegenwoordigers van Vijf Dorpen in 't Groen ontbraken. Wij hadden graag daar een bijdrage aan de discussie over dit op te stellen beleidsplan willen geven. Het invullen van de groenenquête is voor ons geen alternatief om onze mening duidelijk te maken. Wij sturen u daarom hierbij deze notitie waarin onze opvatting verwoord is.

Het huidige Groenstructuurplan vormt de basis voor een op te stellen beheerplan. Daarin wordt aangegeven waar het openbare groen uit bestaat. Het is dus vooral een inventarisatie van de verschillende groenelementen. Wij beschouwen het Groenstructuurplan als onvoldoende basis voor een op te stellen beheerplan.

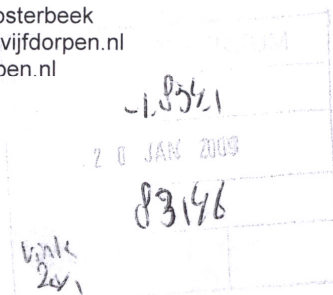
De Gemeente Renkum noemt zichzelf een van de groenste gemeentes van Nederland en één van de dorpen van de gemeente is uitgeroepen tot één van de groenste dorpen van Europa. De natuur en het groen vormen belangrijke trekpleisters. Wij denken daarom dat er een Groenbeleidsplan nodig is waarin wordt aangegeven hoe de gemeente Renkum een groene gemeente kan blijven. Dat moet dan niet alleen gaan over de kwaliteit van het onderhoud van het huidige openbare groen, maar ook over hoe dat groen noodzakelijkerwijs moet worden omgevormd in groen dat functioneel is, kwaliteit heeft en toch verhoudingsgewijs betaalbaar is in onderhoud. Dat vraagt om vakmanschap.

Uitgangspunten.

Ontwerp

- Als Renkum een groene gemeente wil blijven, kan dat alleen als er een redelijk budget is voor aanleg en onderhoud van het openbaar groen. Daarnaast is het van groot belang dat er voldoende vakkennis in de organisatie aanwezig is. Dat laat onverlet dat de organisatie open moet staan om een beroep te doen op aanwezige kennis bij de burgers in de gemeente en op externe adviseurs.

Christinastraat 45
6862 GK Oosterbeek
secretaris@vijfdorpen.nl
www.vijfdorpen.nl



- Groen is kenmerkend en moet dus het karakter van de dorpen ondersteunen. In Doorwerth is dat het eikenhakhout dat als zodanig onderhouden moet worden. Het planten van rhododendrons past daar niet
- De hoeveelheid onderhoud moet in overeenstemming zijn met het ontwerp. Een rozenperk moet als een rozenperk worden onderhouden en niet als een gewone struikenborder.
- Groen moet niet gebruikt worden als vulsel, zoals bij een onvoldoende doordacht stedenbouwkundig ontwerp. In sommige buurten is duidelijk sprake van saai vulgroen. Daar moet kritisch naar gekeken worden of dat allemaal moet blijven. Struiken of hagen kunnen parkeerplaatsen aan het oog te onttrekken.
- Het openbaar groen geeft een boodschap. Er is wat Vijf Dorpen betreft sprake van zonerings. Langs de toegangswegen van de dorpen zien wij graag een heldere laanstructuur, liefst een bomenrij aan weerszijde van de weg: de weg leidt ergens naar toe. Ook erftoegangswegen hebben een duidelijke betekenis. De Doornenkampseweg is wat dat betreft onduidelijk. De bomen kunnen, soms moeten, daar wat kleiner zijn. In het centrum is vooral mooi, bloemrijk, goed onderhouden groen. Dat kan bij het Raadhuisplein in Oosterbeek wel beter. In de buurten met grote tuinen hoeft niet veel openbaar groen aangelegd te worden en andersom, in straten met weinig particulier groen zal er extra aandacht moeten zijn voor openbaar groen. De overgang naar het buitengebied kan gekenmerkt worden door openbaar groen dat wat meer ecologisch beheerd kan worden.
- Trapveldjes hebben grote betekenis voor de gezondheid van de jeugd. Zij mogen persé niet als bouwgrond worden gezien. Ook ruige stukjes groen waar hutten gebouwd kunnen worden, zijn voor de jeugd van belang.

Beheer

- Onderhoud is niet alleen snoeien maar ook bemesten en mulchen (grond afdekken met bijv. blad of snippers).
- Er is te veel aandacht voor verjonging door snoeien en vervanging. Bomen en struiken moeten ook oud kunnen worden. Oude bomen vormen een toeristische attractie, denk aan de Wodanseiken en de inmiddels omgevallen "duizendjarige den". Datzelfde geldt voor bijzondere soorten, zoals die in parken tot hun recht kunnen komen.
- De parken zoals de Dennenkamp, Hartenstein en Heidestein zien wij graag als park aangelegd en onderhouden, met een duidelijke laan- en padenstructuur, open ruimten en een interessante beplanting. Bij een goede keuze van beplanting hoeft er misschien minder blad geblazen te worden, zodat een natuurlijke mulchlaag ontstaat. Dat scheelt weer in het onderhoud.
- Er is aandacht nodig voor een actieve bestrijding van de Japanse duizendknoop. Deze soort neemt in rap tempo de begroeiing in de bermen over en ook prachtige begroeiingen langs de beken. Bij de Gielenbeek groeit hij massaal tussen goudveil, slanke sleutelbloem en bosanemoon.
- Bij het afkoppelen van hemelwater moet rekening gehouden worden met aanwezige kwetsbare ecosystemen zoals sprengekoppen en de Zomp.
- Snoeiafval moet alleen op geschikte plekken in de bossen worden achterlaten, bijv. waar geen ondergroei is.
- Bij het kappen moet worden rekening gehouden met de Flora- en faunawet. Er zijn in het verleden bomen gekapt waar uilen in huisden.

Wij willen graag over bovenstaande punten met u van gedachten wisselen.

Namens het bestuur,
Met vriendelijke groet,

D.G. Reeder, secretaris

- Brief Mevr. I. Corten

Beste Erwin,

T.b.v. vergadering klankbordgroep beleidsplan Groenbeheer 25-6-2009. De punten die ik eerder aan Dirk van Uitert heb gemaild zitten er weer bij, nu wat aangevuld.

Bij "aspecten die maken dat openbaar groen kwaliteit heeft":

1.

Aansluiten bij gedachten uit Structuurvisie, Masterplan Imago Veluwe, gebiedsmarketing en Regionaal Beeldverhaal (zie kaders onderaan) over openbaar groen en vertalen naar beheer. Het openbaar groen is belangrijk bij de beleving van de Veluwe.

Ieder dorp heeft z'n eigen karakter, verhaal. Voor Doorwerth:

- De restanten van het oorspronkelijk eikenhakhout (dorpsbos, bosstroken, bomengroepen, individuele bomen) tussen de wijken en de huizen, bepalen het karakter, de identiteit van Doorwerth. Ze vertellen het verhaal van ons dorp: een nieuw dorp in stappen gegroeid in het oorspronkelijk bos. Ook (moderne) architectuur in combinatie met bos/bomen. Dit maakt ook anders dan andere dorpen in het land en in de gemeente. Hier dus zuinig mee omgaan, zodat het karakter van ons dorp behouden blijft. In de provinciale nota vrijetijdseconomie heet dit concept Beeldverhalen.
Vertalen naar beheer zou dan bijv. betekenen: sfeer van oorspronkelijk bos behouden/versterken.

Voor andere dorpen:

Oosterbeek: landgoedparken, ...

Renkum: Renkums beekdal, ...

Heveadorp: speelveldje

Er zijn ook wijken met een eigen gedachte voor groen. Voor Doorwerth

- Specifieke –eigen - beheervisies voor wijken waar over de relatie groen en gebouw al bij het ontwerp is nagedacht, bijvoorbeeld Plan Internationaal, Clusters en Tussen de Lanen. Misschien is dit al. Deze visies ook communiceren met de bewoners, en breder. (gebiedsmarketing/recreatie en toerisme). Voor het bos om de clusters hebben we een beheervisie. Aanvullend kan daarbij aandacht voor de ondergroei, bijv. natuurlijk bosondergroei in tact houden. Niet afmaaien, behalve langs het pad.

2.

- Educatieve-, natuur- en speelfuncties van het bosjes, groen en bomen in het dorp en aan de randen van de dorpen, expliciet aandacht in het beleid te geven. Bijvoorbeeld ze als zodanig te benoemen, dik dood hout laten staan of liggen op veilige plekken, hutten bouwen gedogen. Zoals wellicht bekend houden veel kinderen van ruige terreintje met veel ontdekplekjes. In het onderzoek voor het speelbeleidsplan is – naar ik begrepen heb - goed naar voren gekomen, welke plekken door kinderen als belangrijk ervaren worden.
Communiceren naar-buiten dat we van die bijzondere plekken hebben.
 - Voor openbaar groen: lage takken van bomen niet afzagen, waar het niet hoeft (klimboom).

3. Adopt your street en participatie (wat ideetjes):

- a. afd. Groen samenwerken met de Bries. Ontmoeten door groenbeheer. Bijvoorbeeld: Ik begrijp dat de Bries in het verleden portiekgesprekken voerde in de o.a. de Beethovenflats in Doorwerth, vanwege o.a. eenzaamheid onder de bewoners. De omgeving van de flats is vrij saai, en nodigt niet echt uit tot ontmoeting. Als er een aantal mensen wonen met "groene vingers" of die iets willen, is dit een mogelijk uit tot win-win.
- b. Adopt your street is ook cultuur die moet groeien, onder bewoners en gemeente. Als ik onkruid trek in ons net nieuw aangelegd gemeentelandschap. Krijg ik opmerkingen: "dat ik de rekening bij de gemeente moet indienen" , of een geheven vingertje: "wat doe jij daar?". Wel grappig bedoeld overigens.

Dus: langzaam laten groeien waar animo is en het gewoon vinden als gemeente. Goede voorbeelden in de krant. Laten weten dat het mogelijk is. Hoeft niet altijd heel formeel (want dat maakt het organisatorisch weer complex).

- c. Eikenprocessierups of Japanse duizendknoop. Betrek burgers bij bestrijden, waar mogelijk. Eikenprocessierups is goed te bestrijden bij vroeg ontdekken. Licht burgers in over hoe ze de eikenprocessierups kunnen ontdekken en waar ze het kunnen melden. (bijvoorbeeld in digitaal wandelproject Doorwerth).

4. Eigen top-, tak- en snoeihout lokaal inzetten voor energie kan geld opleveren, goed voor klimaat en maakt de korte kringloop (i.t.t. fossiele energie lange kringloop) voor burgers zichtbaar (Irma kan het voor u uitrekenen).

Groeten van Irma Corten

Regionaal Beeldverhaal

Het concept 'regionale beeldverhalen is afkomstig uit het advies van de VROM-raad "Groeten uit Holland" en staat centraal in de beleidsbrief Toerisme van het ministerie van Economische Zaken.

"Met de regionale beeldverhalen ontwikkelen regionale overheden en marktpartijen vanuit een gezamenlijke gebiedsvisie een gewenst toekomstbeeld voor de regio, een herkenbare regionale identiteit. Deze geeft richting aan de toeristisch-recreatieve ruimtelijke ontwikkeling van de regio en aan productontwikkeling door ondernemers. De ruimtelijke kwaliteiten van het gebied, de aanwezige natuur- en landschapswaarden en de cultuurhistorische waarden worden gekoppeld aan economische ontwikkelingskansen voor diverse sectoren waaronder vooral het cluster vrijetijd en toerisme (hiertoe worden toerisme, sport, entertainment, kunst en cultuur(historie), natuur en recreatie gerekend). Hierdoor kunnen nieuwe allianties worden gevormd. Het kabinet heeft in reactie op het VROM-raad advies aangegeven de regio's te willen stimuleren en faciliteren om met dit concept aan de slag te gaan."

(uitvoeringsprogramma Vrijetijdseconomie 2009 - 2012, provincie Gelderland, 2008)

“Nationaal landschap Veluwe”, “Het grootste aaneengesloten (land)natuurgebied van Nederland”, “De Veluwe, ieder jaargetijde anders”.

Het belang van Imago voor de Veluwe

Het Imago van de Veluwe is van groot belang om de Veluwe als natuurgebied, als vakantiebestemming, maar ook als woon- en werk- en leefklimaat, op de kaart te zetten. Dit zorgt voor economische impulsen die de regio leefbaar houden. Belangrijkste trekker van de Veluwe zijn de bijzondere natuur- en cultuurhistorische waarden. Het imago is sterker naarmate het beter overeenkomt met de werkelijkheid en aansluit op de Veluwse identiteit. Het is belangrijk dat het imago ook zo beleefd en uitgestraald wordt door bewoners, bedrijfsleven en bezoekers. Zij fungeren bewust of onbewust als ambassadeurs van de Veluwe. Anders zal het imago verzwakken, wordt de grond minder waard en komen de toeristen niet meer terug. We kunnen daarom niet volstaan met werken aan imago voor de doelgroep toeristen, maar moeten ook bij andere publieksgroepen, zoals bewoners, bedrijfsleven, overheden en (natuur)terreinbeheerders aan imagoverbetering werken.

Gebiedsmarketing

Het imago wordt voor een belangrijk deel bepaald door beleving. De consument wil tegenwoordig meer dan een product, hij is bereid te betalen voor een belevenis. De mate waarin imago (beeld) en identiteit (werkelijkheid) bij elkaar aansluiten, bepaalt de sterkte van het toeristische merk. De groeiende belangstelling voor beleving vraagt om gebiedsmarketing. De afgelopen jaren zijn in Groot-Brittannië, in het kader van 'Boundless Parcs Naturally!', positieve ervaringen opgedaan met nieuwe concepten van gebiedsmarketing zoals het Visitors Village System (VVS). Hierbij wordt niet alleen gewerkt aan imagoversterking door promotie en marketing, maar werkt het imago ook door in de fysieke inrichting en uitstraling van het gebied. In dorpen aan de randen van Nationale Parken waar dit concept is toegepast, kan men zien, voelen en ruiken dat men in (de buurt van) een Nationaal Park is en staat de beleving in alle facetten centraal. Dit wordt bereikt door inrichting van het straatbeeld, uniforme bebording en een herkenbare uitstraling in het veld.

Uit: Masterplan Imago Veluwe, 2007

Overzicht verwerking reacties

5D = Brief 5 Dorpen in het groen;

IC = Brief mevr. I. Corten;

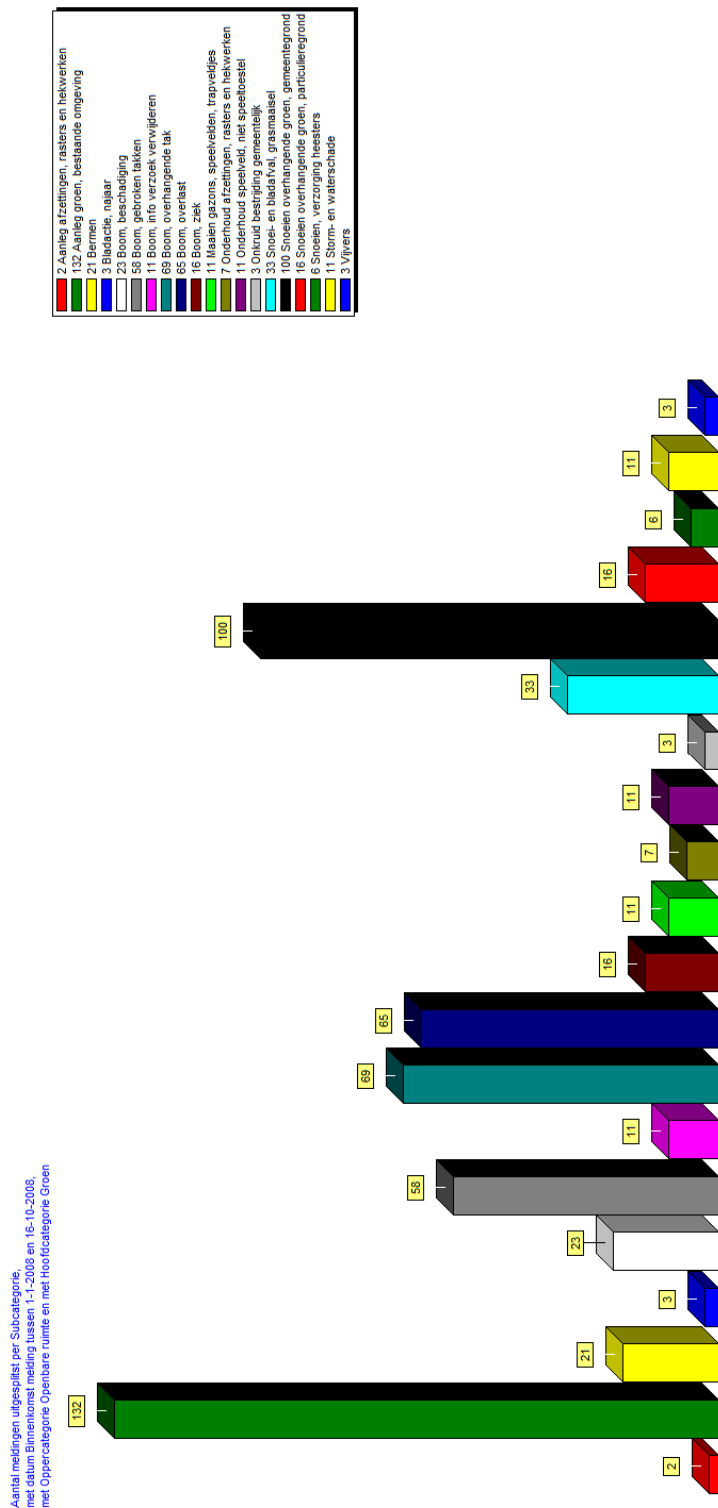
KB = Klankbordgroep

Nr.	Opmerking	Ver- werkt	Waar of Argument waarom niet
5D	Meer aandacht voor de baten van groen	Ja	Hoofdstuk 1 (intro)
5D	Schriftelijk commentaar als bijlage opnemen	Ja	Bijlage D
5D	Afstemming tussen groenfunctie en intensiteit van het onderhoud	Ja	Bijlage B en C
IC	Ieder dorp heeft eigen karakter; hierop aansluiten door specifieke eigen beheervisies	Ja	§ 2.1 § 4.4 en bijlage A
5D	Juridische betekenis van landelijk register	Ja	§ 3.2, zie voetnoot
5D	Bomenverordening als beleidstuk	Nee	Geen beleid, maar regelgeving
5D	Parkenplan	Ja	§ 2.1 en bijlage A
5D	Vastleggen NO2 en O3	Nee	§ 4.1 literatuurverwijzing voetnoot
5D	Onvermeld laten kritiek op bomenonderhoud	Nee	Boomonderhoud valt - met uitzondering van visuele verzorging (boomspiegel, boompalen, stamschot) - buiten het kader van het plan.
5D	Functies van het groen	Nee	§ 4.1 literatuurverwijzing voetnoot. Vanuit literatuur worden verschillende indelingen gehanteerd. Indeling van Bade is primair gericht op natuurgebieden. Indeling in rapportage meer op het stedelijk groen. Zie voetnoot.
5D	Opsomming groene loten geen volgorde van belangrijkheid	Ja	§ 4.1
5D	Doelmatig werken geen groene loot	Nee	Projectgroep ziet dit thema als basis voor het groenbeheer, waarvoor nog de nodige acties en projecten nodig zijn om dit goed op de rit te krijgen.
5D	Term 'onderhoudskwaliteit' vervangen door	Nee	§ 4.3 tekstkader

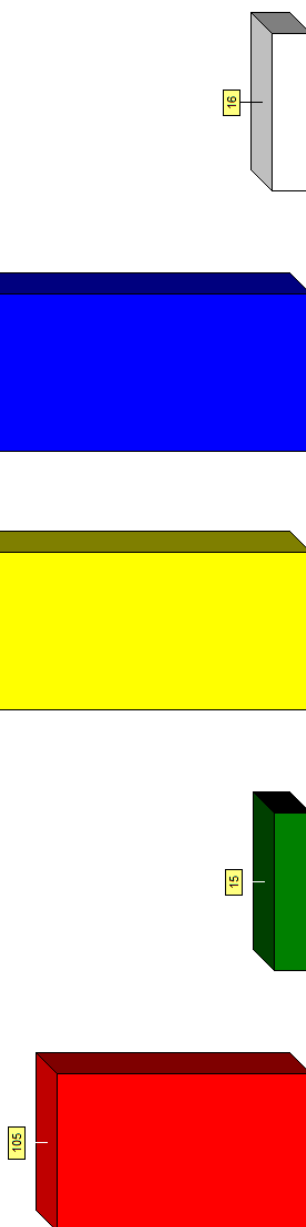
Nr.	Opmerking	Verwerkt	Waar of Argument waarom niet
	'onderhoudsintensiteit'		
KBG	Beheerbewust ontwerpen	Ja	§ 5.1
IC	Groenbeheer laten aansluiten op eigen karakter dorpen en wijken	Ja	§ 4.4 § 5.1
5D	Voorzichtig zijn met afstoten snippergroen	Ja	§ 5.1
5D	Aandacht voor klimaatverandering	Ja	§ 4.6 § 4.1
KBG	Welzijn als gevolg van groen benoemen	Ja	§ 4.1
5D/ KBG/ IC	Japane Duizendknoop als bedreiging	Ja	§ 4.6 § 5.1
IC	'Adopt your street' als idee voor participatie	Ja	§ 4.7
IC	Speelfuncties van groen aandacht geven	Ja	§ 4.4; Primaat voor projecten ligt bij beleidsveld spelen.
5D	Ecologisch beheer van bermen noemen als uitwerking	Ja	§ 5.1
5D	Ecologisch beheer niet als apart item onderscheiden	Nee	<p>Voor een werkbaar beleidsplan is het van belang onderscheid te maken tussen verschillende thema's en vormen van beheer. Renkum kent veel traditioneel groen dat zich niet leent voor een 'ecologische' aanpak, maar hooguit voor een meer natuurbewust onderhoud. Dit valt dan eerder onder de noemer 'duurzaamheid' dan ecologie.</p> <p>Daarentegen zijn er specifieke locaties en misschien wel structuren aan te wijzen (parkdelen, bosjes, bermen) die zich prima lenen voor een primair ecologische aanpak. Verder wordt nergens betwist dat natuur niet samengaat met kosteneffectiviteit, duurzaamheid, groenbeleving of wat dan ook. Om helderheid in te maken keuzes of accenten in het groenbeheer te krijgen is het echter wel van belang om ze apart te noemen en niet op één 'hoop' te gooien.</p>
KBG	Beplanten boomspiegels met vaste planten	Ja	§ 4.7
KBG	Streven naar zo min mogelijk groenrestproducten	Ja	§ 4.6

Nr.	Opmerking	Ver- werkt	Waar of Argument waarom niet
IC	Eigen snoeihout inzet- ten voor energie	Ja	§ 4.6
KBG	Benoemen regiefunctie gemeente	Ja	Hoofdstuk 6
KBG	Functie sommige be- plantingen is ééndi- mensionaal	Nee	
KBG	Bemesten opnemen als maatregel	Ja	Zie Werkpakketten
KBG	Zonering aanbrengen van cultureel naar na- tuurlijk	Nee	Is in de basis een geheel andere benadering dan de in- deling in kwaliteitsniveaus. Hiervoor is bij de opdracht niet voor gekozen.
KBG	Uitbestede werk is on- voldoende gecontro- leerd, hiervoor is meer aandacht nodig	Ja	Hoofdstuk 6
KBG	Kiezen voor andere, minder uitgesproken benaming van de kwali- teitsniveaus	Ja	Bijlage 'Kwaliteitsomschrijvingen

BIJLAGE C: Meldingen onderhoud groen



Aantal meldingen uitgesplitst per Regio, met datum Binnenkomst melding tussen 1-1-2008 en 16-10-2008, met Oppercategorie Openbare ruimte en met Hoofdcategorie Groen



BIJLAGE D: Enquête groenbeheer en resultaten

Enquête Beleidsplan Groenbeheer

Gemeente Renkum wil graag uw mening over groenonderhoud!

Gemeente Renkum wordt door velen – inwoners en bezoekers – gezien als een zeer fraaie, groene gemeente. Dit komt niet alleen door het landschapelijk gevarieerde en bosrijke buitengebied, maar juist ook door de aanwezigheid van aantrekkelijk, gevarieerd groen en oude bomen binnen de bebouwde kom. Om te zorgen dat het waardevolle groen in de dorpen ook in de toekomst behouden blijft, heeft de gemeenteraad in 2004 het Groenstructuurplan vastgesteld. Dit plan legt alle belangrijke groenelementen in de openbare ruimte vast en geeft aan waar versterking of aanleg van nieuw groen gewenst is.

Het waardevolle groen kan alleen in stand blijven als het met zorg en aandacht onderhouden wordt. Het gaat dan niet alleen om voldoende water- en voedingsstoffen, maar ook om voldoende licht en zuurstof. Het is belangrijk om vast te stellen hoe het groen er nu voor staat en welke maatregelen nodig zijn om het groen te behouden en te verbeteren. Het is belangrijk om te weten wat de wensen en behoeften zijn van de gebruikers van het groen, en hoe deze kunnen worden ondersteund. Het is belangrijk om te weten wat de mogelijkheden zijn om het groen te verbeteren en te behouden, en hoe deze kunnen worden ondersteund.

Om een plan te maken dat aansluit op de wensen en ideeën van inwoners en dagelijkse gebruikers van het groen, wil de gemeente graag uw mening weten. Wij nodigen u dan ook uit om te reageren op onderstaande stellingen.

Wat vindt u van de huidige variatie van het gemeentelijke groen?

Onvoldoende, het openbaar groen is saai en eenzijdig

Onvoldoende, uitgesproken enkele plekken

Voldoende, ik vind het groen goed en wil goed zo blijven

Voldoende, ik vind het groen niet, maar het mag wel meer

Geen mening

8. KOSTEN

Voor het onderhoud van groen is veel geld nodig. Hier staat echter tegenover dat goed onderhouden groen ook veel kan opleveren: een vroeger- of werkloosheid met een prestige uitstraling, veel ontspanningsmogelijkheden in de buurt.

Wat vindt u?

Het groenonderhoud moet zo goedkoop mogelijk, er moet minder besteed worden dan nu het geval is

Het groenonderhoud is belangrijk, maar het mag niet meer kosten dan nu het geval is

Het groenonderhoud is belangrijk, als het echt beter wordt, mag het ook best meer kosten

Geen mening

9. MEDELENKEN EN MEDEHELPEN

In principe zorgt de gemeente voor de aanleg en onderhoud van het openbaar groen: het maken van plannen, aanleggen van beplanting en vervolgens het onderhoud: afsnijden, propageren en het snoeien. Als u met uw familie ook de planten, zelf plant of wilt helpen bij de uitvoering en het onderhoud, het gemeentelijk groen is namelijk van ons allemaal. Als u meeblijft kan het groen rijker, afwisselender en netter zijn, dan wanneer de gemeente er alleen voor staat.

Wat vindt u?

Ik denk graag mee over de groenplannen

Ik werk graag mee in het openbaar groen als het gaat om incidentele werkzaamheden

Ik denk en werk graag mee

Geen interesse, ik laat dit over aan de gemeente

Geen mening

10. RUIMTEVOOR IDEEËN OF OPMERKINGEN

Wat vindt u?

Natuur hoort in het buitengebied, niet in een woonwijk

Niet overal, maar op bepaalde plekken in de wijk moet extra ruimte gemaakt worden voor natuur

Het groen moet overal waar mogelijk ingericht en beheerd worden voor natuur

11. GEVEBENS

Voor een juiste interpretatie van de gegevens verzoeken wij u om hieronder uw postcode in te vullen.

De gegevens uit de enquête worden anoniem verwerkt.

Wilt u hierin meekomen op een lijstbezoek, vul dan ook uw naam en adresgegevens in. De adressen blijven persoonlijk bezocht.

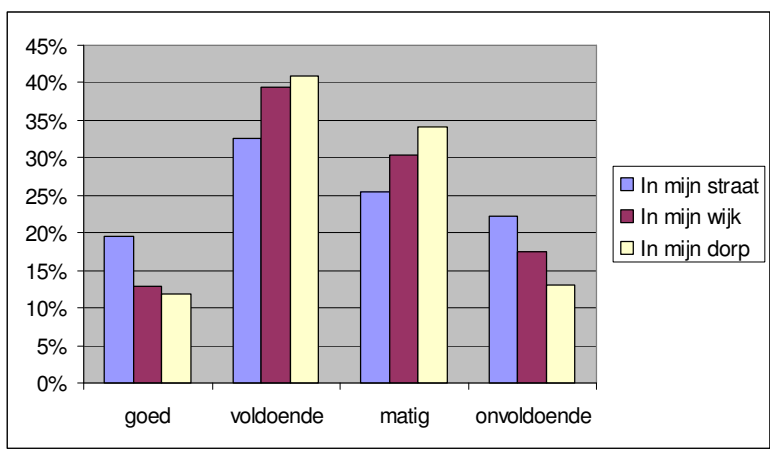
Naam:

Adres:

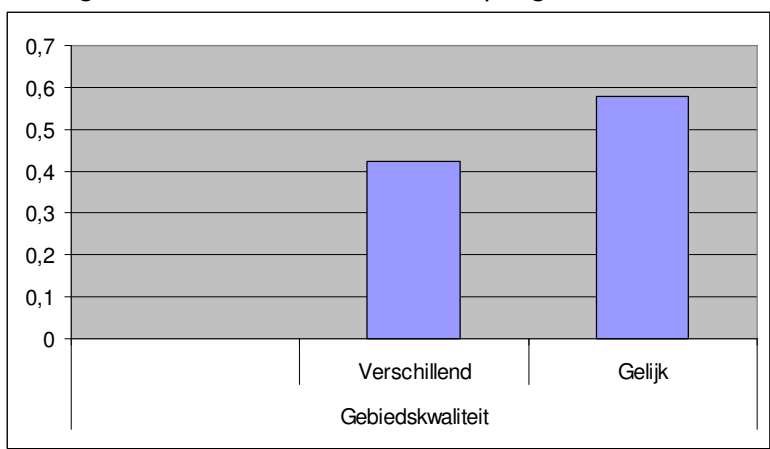
Woonplaats:

Wij danken u hartelijk voor uw mening!

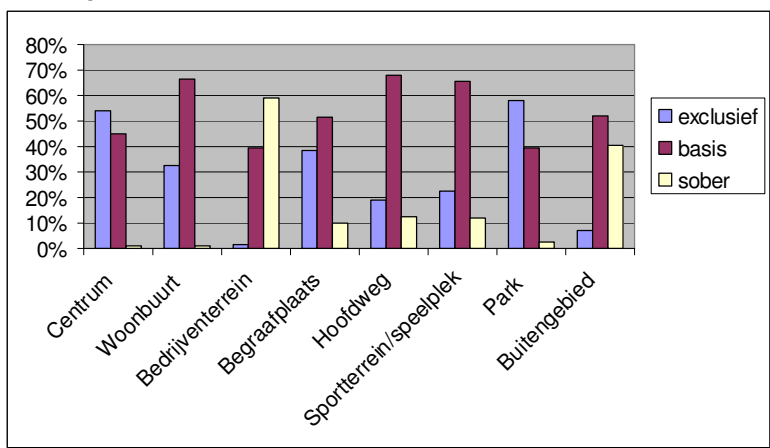
1. Wat vindt u van de kwaliteit van het huidige onderhoud van het groen?



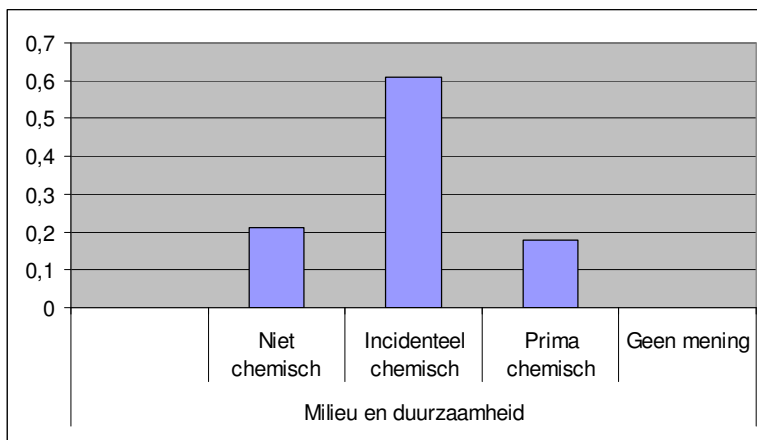
2. Mag de kwaliteit van het onderhoud per gebied verschillen of niet?



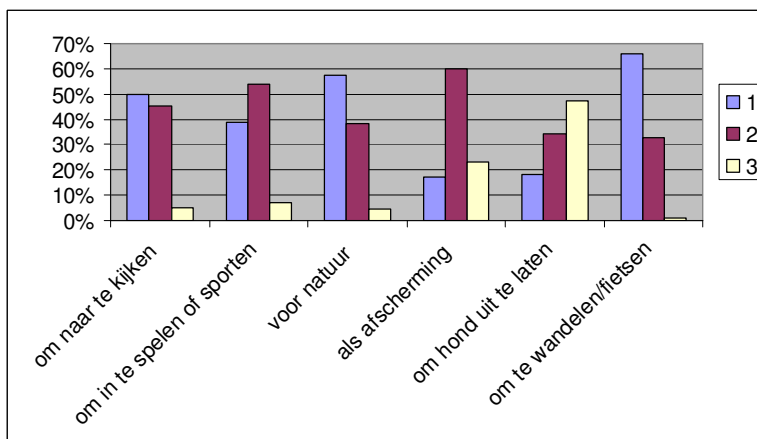
3. Voor welke kwaliteit (exclusief, standaard, sober) zou u kiezen in de verschillende gebieden?



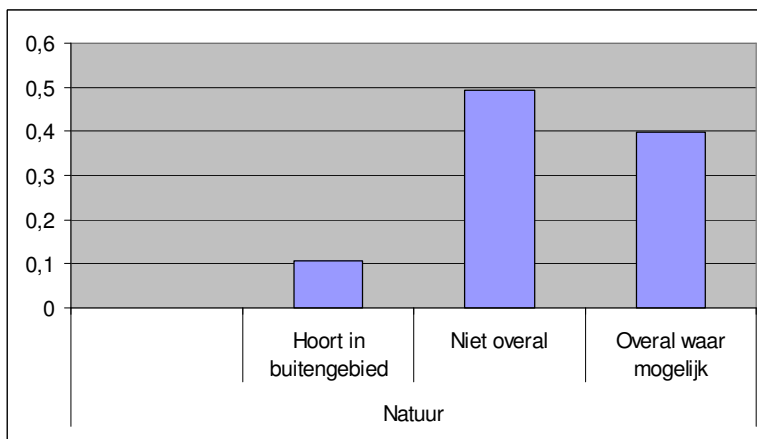
4. Wat is uw mening over het inzetten van chemische onkruidbestrijdingsmiddelen?



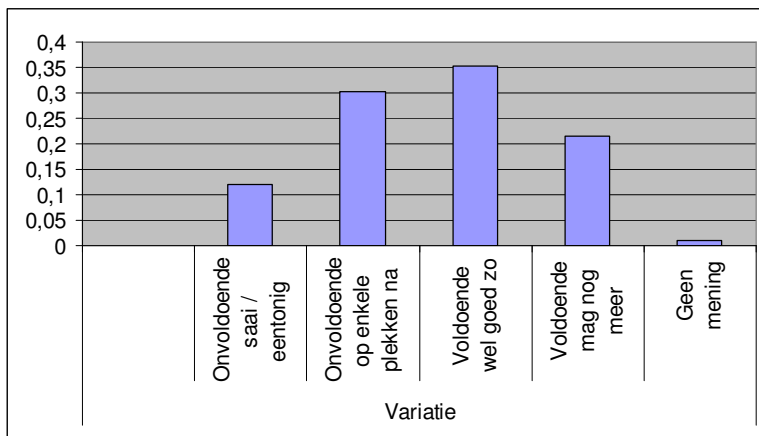
5. Welke functie van groen vindt u het belangrijkste? 1= belangrijk, 3= onbelangrijk



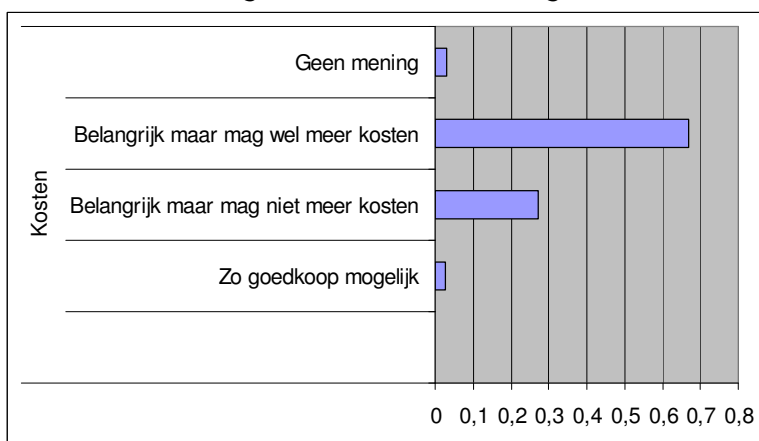
6. Wat is uw mening over natuur in stedelijke gebieden?



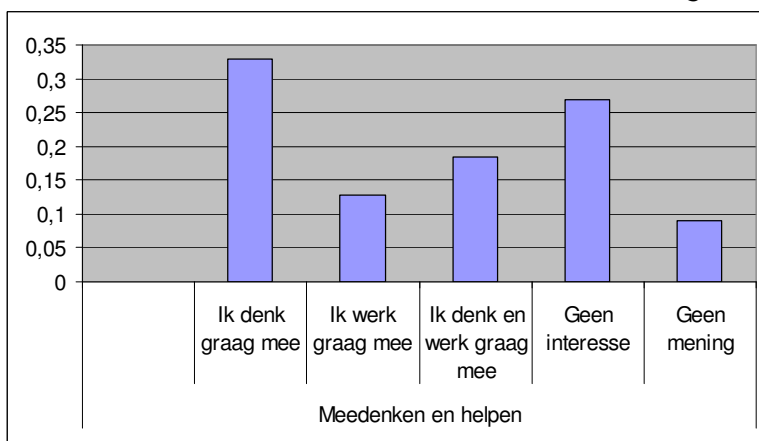
7. Wat vindt u van de huidige variatie in het gemeentelijke groen?



8. Wat is uw mening over de kosten van het groenonderhoud?



9. Bent u bereid om mee te denken of te werken in het groenonderhoud?



BIJLAGE E: Analyse begroting groenonderhoud

BEGROTING GROEN 2011

Begrotingsposten	uren	tarief	bedrag	totaal	bij scenario/ catalogus
1. Bestek (groen en wegen):					
Groenbestek incl. storkosten en € 50.000 taakstelling			€ 224.438		
Bestek bladruimen plantsoenen			€ 39.719		
Bestek storkosten schoffel- en zwerfvuil			€ 43.380		
Bestek ruw gras			€ 6.694		
Bestek bloemrijk grasland			€ 36.659		
Bestek bladruimen verhardingen - straatreiniging			€ 50.862		
Bestek elementverhardingen - reiniging onkruid			€ 99.485		
Bestek overige algemene kosten Straatreiniging (storkosten straatvuil)			€ 39.239		
subtotaal 1 bestekken				€ 540.476	€ 540.476
2. Onderhoud sportparken:					
Uitbestede werk	± 4000u		€ 66.912		€ 26.765 40%
Team GGL	48	82,38	€ 3.954		
Doorbelasting uren Serviceteams	5.600	70,75	€ 396.200		€ 247.625 3500u
subtotaal 2 sportvelden				€ 467.066	
3. Onderhoud begraafplaatsen:					
Uitbestede werk			€ 65.000		
Team GGL, zie doorbelastingen					
Doorbelasting uren Serviceteams	0				
subtotaal 3 begraafplaatsen				€ 65.000	€ 65.000
4. Technisch onderhoud bomen:					
Onderhoud bomen inhuur			€ 78.120		
Renovaties en plantmateriaal bomen, inhuur			€ 64.285		
Team GGL, zie doorbelastingen			€ 0		
Uren boombeheerders ³	3.500	70,75	€ 247.625		
subtotaal 4 bomen				€ 390.030	
5. Overige:					
Aankoop plantmateriaal, ook inhuur manuren tbv renovaties				€ 125.727	€ 75.000 60%
Begrotingsposten	uren	tarief	bedrag	totaal	bij scenario/ catalogus
Kinderboerderij	1.000	70,75	€ 70.750	€ 70.750	
subtotaal 5 overige					
6. Doorbelastingen:					
Serviceteam Plantsoenen en Parken	8.500	70,75	€ 601.375		€ 369.315 5220u
Team GGL	4.634	82,38	€ 381.749		
Servicelijn	146	82,38	€ 11.986		
Kapitaalslasten tractie, groot materieel			€ 193.742		€ 77.497 40%
subtotaal 6 doorbelastingen				€ 1.188.852	
TOTAAL				€ 2.847.901	€ 1.401.678
excl tractie				€ 2.654.159	

BEGROTING GROEN 2009								
FCL	ECL	Omschrijving	Waar wordt het budget voor gebruikt?	Verschil / wijziging	Begroot	Team Groen	Meetellen plan	Bestek
67241000	434304	Lijkbezorging, onderhoud groen	Van € 127,786 wordt € 80.000 gebruikt voor onderhoud groen inhuur hovenier	127.786	80.000	127.786	80.000	
67241000	462214	Kpl grijs en landmeten	80 uur	0	6.045	6.045		
67241000	462215	Kpl groen	516 uur	0	40.484	40.484		
67241000	462216	Kpl vastgoedbeheer	60 uur	0	4.349	4.349		
65601000	434304	Plantsoenen en parken, onderhoud groen (=onderhoud, maaien gazons, onkruid) (cf bestek)	Onderhoud plantsoenen en parken (=onderhoud, maaien gazons, onkruid) (cf bestek)	390.473	390.473	390.473	390.473	390.473
65601045	434304	Plantsoenen: bladruimen, onderhoud groen (cf bestek)	Bladruimen (cf bestek)	54.001	54.001	54.001	54.001	54.001
65601111	434304	Plantsoenen en parken: bomen, onderhoud groen	T.b.v. bomen voor plantsoenen en parken// boombeheer	58.989	58.989	58.989		
65601145	434304	Plantsoenen: zwerfvuil/ schoffelvuil, onderhoud groen	T.b.v. zwerfvuil/ schoffelvuil	59.029	59.029	59.029	59.029	59.029
65601105	434304	Plantsoenen en parken: aankoop plantmateriaal, onderhoud groen	T.b.v. aankoop plantmateriaal, € 127.125 is incl manuren renovatie; geschat € 75.000 materiaal-kosten	127.125	75.000	127.125	75.000	
65601109	434304	Wijkbudget groen Oost, onderhoud groen	T.b.v. wijkbudget groen (grond, zand, speeltoestellen, bankjes, graszaad, hekwerk e.d.)	37.657	37.657	37.657		
65601110	434304	Wijkbudget groen West, onderhoud groen	T.b.v. wijkbudget groen (grond, zand, speeltoestellen, bankjes, graszaad, hekwerk e.d.)	31.328	31.328	31.328		

BEGROTING GROEN 2009								
FCL	ECL	Omschrijving	Waar wordt het budget voor gebruikt?	Verschil / wijziging	Begroot	Team Groen	Meetellen plan	Bestek
65601100	434120	Plantsoenen en parken: aankoop gereedschap		21.000	21.000	21.000		
65601000	462215	Kpl groen	4.366 uur (4 pers binnendienst)	0	342.548	342.548		
65601000	462218	Kpl team west WB	€277,478 = 4.164 uur (meetellen 3 boombeheerders + 1 chauffeur à 1250 u à € 66,64)	0	333.187	333.187		
65601000	462219	Kpl team oost WB	€ 288.623 = 4.290 uur (1 opzichter à 1250 à € 66,64)	0	84.098	288.623	84.098	
62104000	434309	Straatreiniging: maaien bermen	T.b.v. maaien bermen (cf bestek)	42.133	42.133	42.133	42.133	42.133
62104005	434309	Straatreiniging: onkruidbehandeling verhardingen	T.b.v. onkruidbehandeling verhardingen (cf bestek)	116.377	116.377	116.377	116.377	116.377
62104010	434309	Straatreiniging: blad ruimen verhardingen	T.b.v. blad ruimen verhardingen (cf bestek)	60.529	60.529	60.529	60.529	60.529
62101000	462215	Kpl groen		0	17.418	17.418		
62101000	462218	Kpl team west WB		0	76.633	76.633		
62101000	462219	Kpl team oost WB		0	53.823	53.823		
62102100	462215	Kpl groen		0	14.436	14.436		
62102100	462218	Kpl team west WB		0	79.965	79.965		
62102100	462219	Kpl team oost WB		0	80.734	80.734		
65313100	434210	Sportpark de Bilderberg, uitbst wkz	T.b.v. uitbestede werkzaamheden sportpark de Bilderberg (b.v. onderhoud, incl. maaien)	0	0	0	0	

BEGROTING GROEN 2009								
FCL	ECL	Omschrijving	Waar wordt het budget voor gebruikt?	Verschil / wijziging	Begroot	Team Groen	Meetellen plan	Bestek
65313100	434304	Sportpark de Bilderberg, onderhoud groen	O.a. maaien	47.777	47.777	47.777	47.777	47.777
65303100	434210	Sportpark de Bilderberg, uitbst wkz	T.b.v. uitbestede werkzaamheden sportpark de Bilderberg (b.v. onderhoud, incl. maaien)	-24.266	0	0	0	
65303100	434304	Sportpark de Bilderberg, onderhoud groen		0	0	0	0	
65313200	434210	Sportpark Hartenstein, uitbst wkz	T.b.v. uitbestede werkzaamheden sportpark Hartenstein (b.v. onderhoud)	0	0	0	0	
65313200	434304	Sportpark Hartenstein, onderhoud groen	O.a. maaien	3.100	3.100	3.100	3.100	
65303200	434210	Sportpark Hartenstein, uitbst wkz	T.b.v. uitbestede werkzaamheden sportpark Hartenstein (b.v. onderhoud)	-5.100	0	0	0	
65313300	434210	Sportpark Wilhelmina, uitbst wkz	T.b.v. uitbestede werkzaamheden sportpark Wilhelmina (b.v. onderhoud)	0	0	0	0	
65313300	434304	Sportpark Wilhelmina, onderhoud groen		25.000	25.000	25.000	25.000	
65303300	434210	Sportpark Wilhelmina, uitbst wkz	T.b.v. uitbestede werkzaamheden sportpark Wilhelmina (b.v. onderhoud)	-43.000	0	0	0	
65313400	434304	Sportpark Wolfheze, onderhoud groen	O.a. maaien	6.000	6.000	6.000	6.000	

BEGROTING GROEN 2009								
FCL	ECL	Omschrijving	Waar wordt het budget voor gebruikt?	Verschil / wijziging	Begroot	Team Groen	Meetellen plan	Bestek
65303400	434210	Sportpark Wolfheze, uitbst wkz	T.b.v. uitbestede werkzaamheden sportpark Wolfheze (b.v. onderhoud)	-9.400	0	0	0	
65313500	434210	Sportpark Waaijbergen, uitbst wkz	T.b.v. uitbestede werkzaamheden sportpark Waaijbergen (b.v. onderhoud)	0	0	0	0	
65313500	434304	Sportpark Waaijbergen, onderhoud groen		289	289	289	289	
65303500	434210	Sportpark Waaijbergen, uitbst wkz	T.b.v. uitbestede werkzaamheden sportpark Waaijbergen (b.v. onderhoud)	-400	0	0	0	
65303000	462215	Kpl groen	uren team groen	-3.766	0	0		
65313000	462215	Kpl groen	uren team groen	3.766	3.766	3.766		
65313000	462218	Kpl team west WB	€ 218,570 uren team west (4 pers op sportparken)	218.570	218.570	218.570	218.570	
		Totaal begroting Team Groen			0	2.769.174		
		Begroot tbv Beleidsplan groenbeheer (alle werkzaamheden die in het plan worden genoemd)					1.262.376	
		Beschikbaar budget voor bestekken opgenomen			0			770.319

