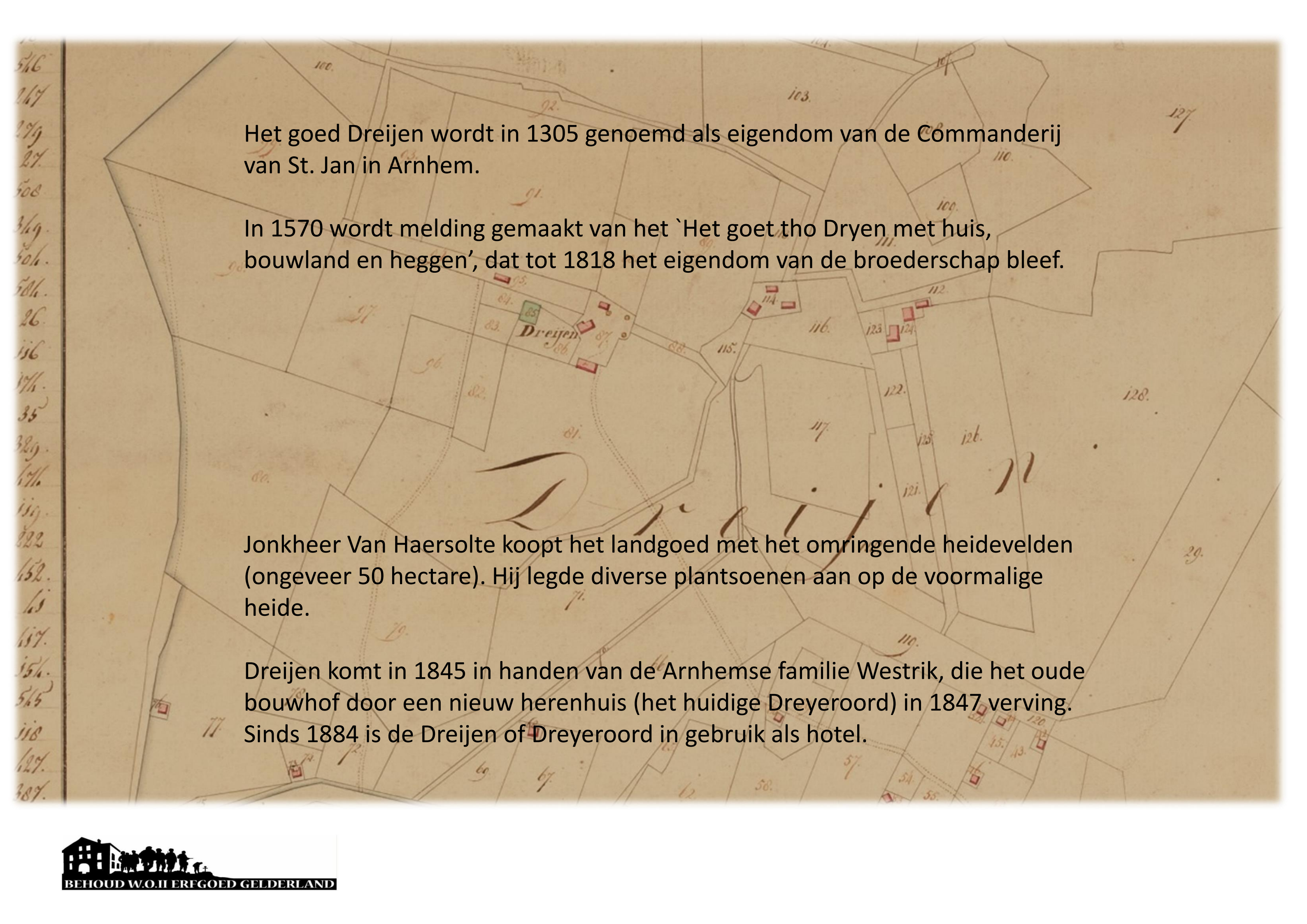


Herbestemming Hotel Dreyeroord tot zorgwoningen.



A historical cadastral map of Dreijen, Arnhem, showing land parcels numbered in the 80s, 90s, 100s, 110s, and 120s. The word 'Dreijen' is written in large, stylized cursive across the center of the map. Several small red squares on the map represent buildings. The map is overlaid with three text blocks providing historical information.

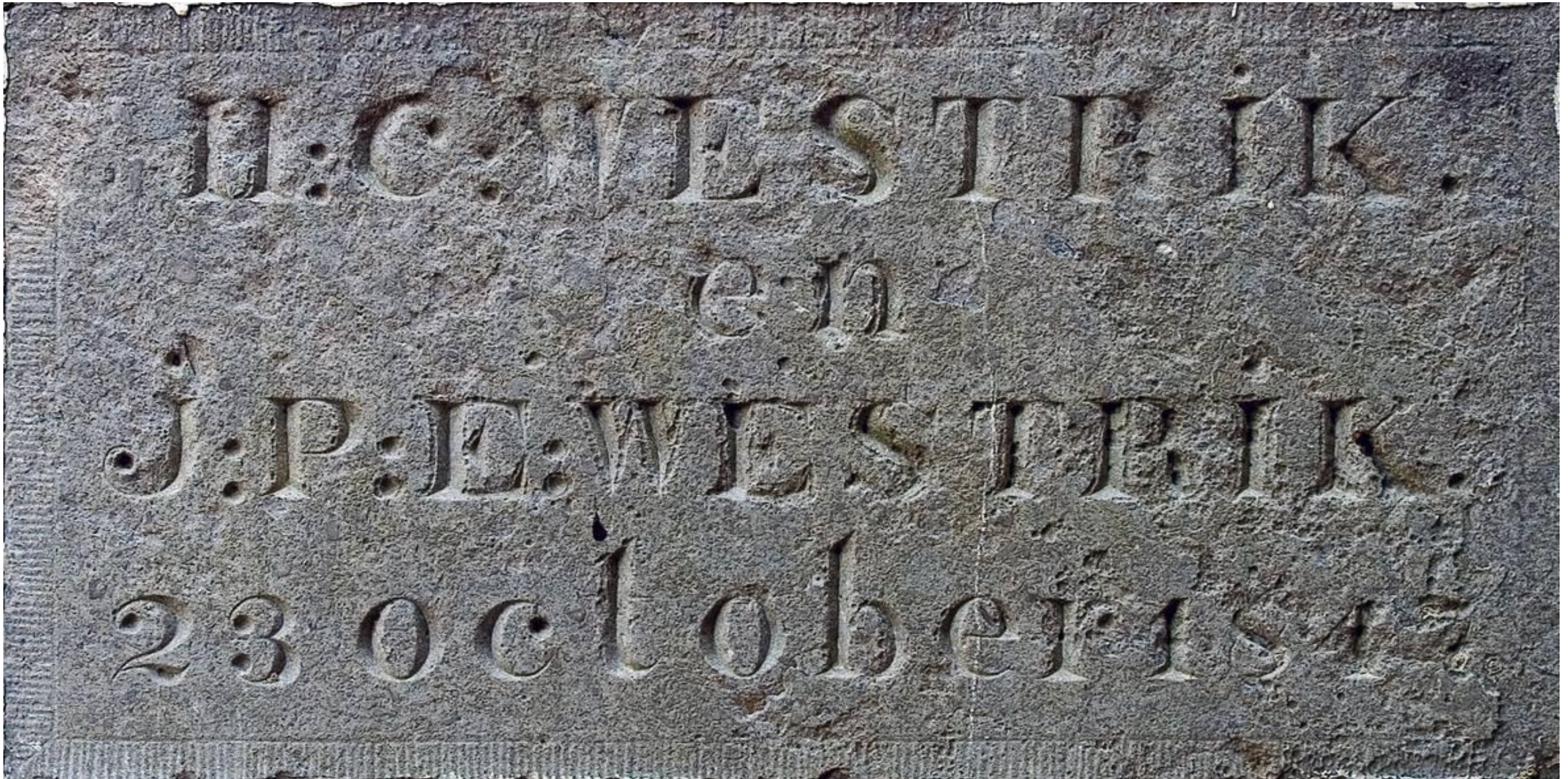
Het goed Dreijen wordt in 1305 genoemd als eigendom van de Commanderie van St. Jan in Arnhem.

In 1570 wordt melding gemaakt van het 'Het goet tho Dryen met huis, bouwland en heggen', dat tot 1818 het eigendom van de broederschap bleef.

Jonkheer Van Haersolte koopt het landgoed met het omringende heidevelden (ongeveer 50 hectare). Hij legde diverse plantsoenen aan op de voormalige heide.

Dreijen komt in 1845 in handen van de Arnhemse familie Westrik, die het oude bouwhof door een nieuw herenhuis (het huidige Dreyeroord) in 1847 verving. Sinds 1884 is de Dreijen of Dreyeroord in gebruik als hotel.

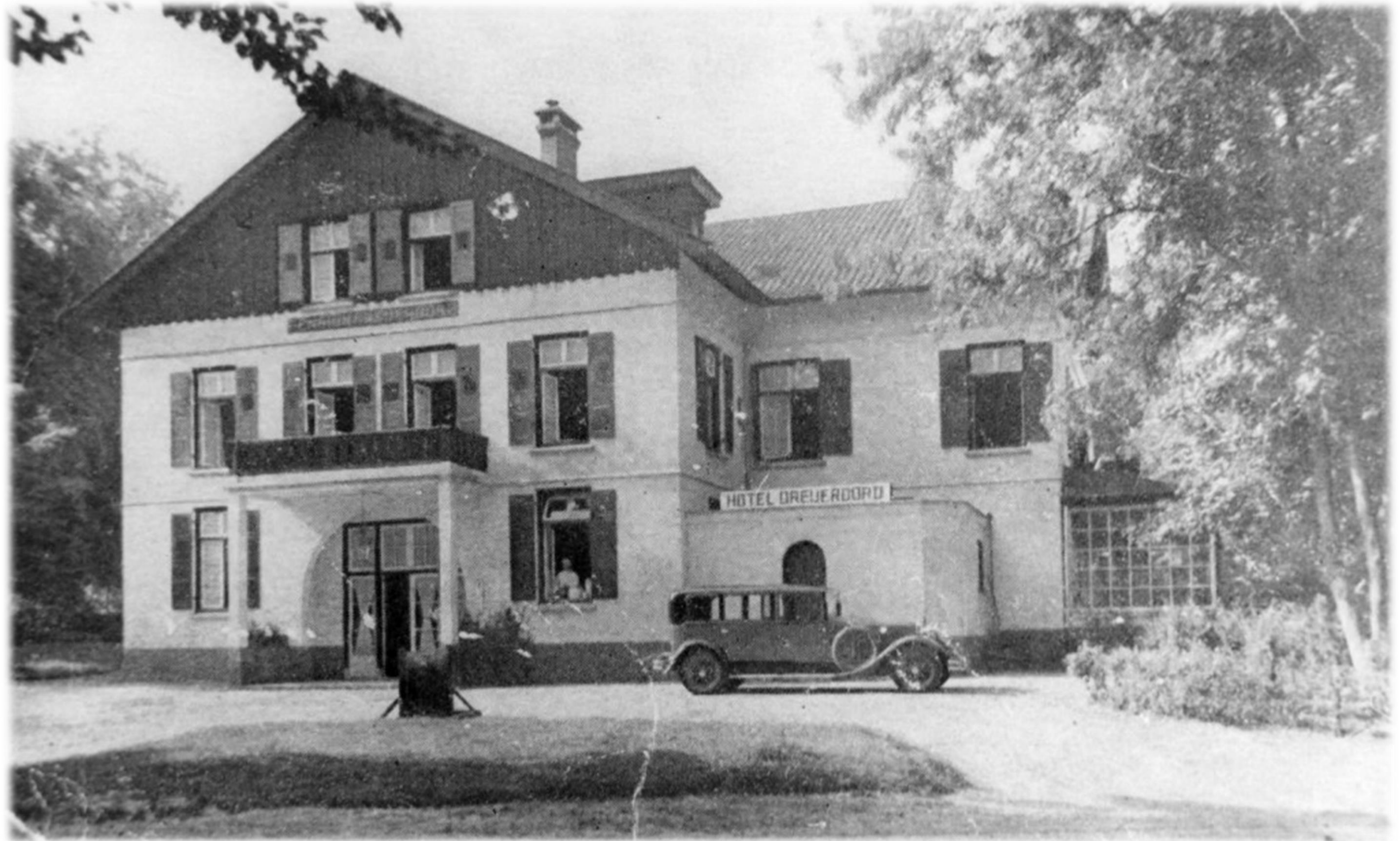
De gevelsteen uit 1847, tegenwoordig nog aanwezig, maar opnieuw ingemetseld aan de zuidzijde.



Dreijeroord omstreeks 1905 (zonder luiken, noordzijde)



Dreijeroord omstreeks 1930 noordzijde (met luiken)



De achterzijde van Dreijeroord omstreeks 1890 (met louvere luiken zuidzijde)



Links de zuidzijde (achterkant) en rechts de Oostzijde van Dreijeroord 1945



Deze foto is gebruikt bij het bordje aan de weg door Liberationroute.

Oorlogsverleden Dreijeroord

Onthulling van de Luisterkei, september 2011 met Burgemeester Jean Paul Gebben en veteranen.



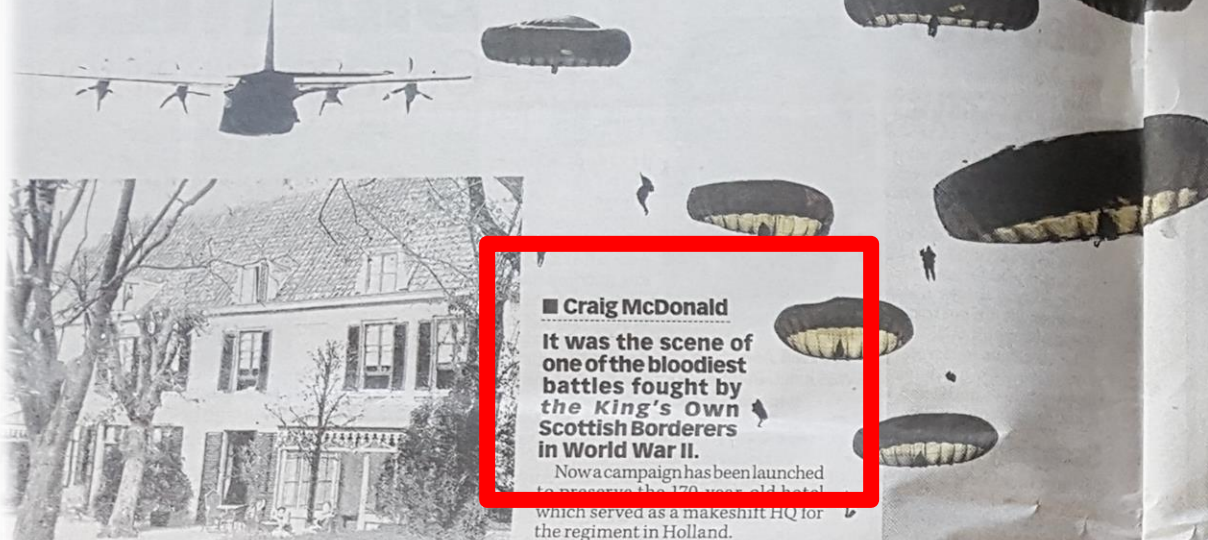
[Oorlogsverleden Dreijeroord](#)



It was the scene of one of the bloodiest battles fought by the King's Own Scottish Borderers in WWII

REGIMENT BATTLE TO SAVE HISTORIC A HOTEL FOR HEROES WARTIME BASE FROM THE BULLDOZERS

Sunday Mail August 14, 2016



■ Craig McDonald
It was the scene of one of the bloodiest battles fought by the King's Own Scottish Borderers in World War II.

Now a campaign has been launched to preserve the 170-year-old hotel which served as a makeshift HQ for the regiment in Holland.



SANCTUARY Hotel Dreyeroord, top, pictured in 1905, and below, British soldiers in a damaged house in Oosterbeek 1944. Below, the White House after it was restored



The White House is an iconic place we have a strong affiliation with

Hotel Dreyeroord – known by the Allies as the White House – put up the feared regiment during the Battle of Arnhem in September 1944. Based in Oosterbeek, it was the scene of a battle between the KOSB and occupying German forces which resulted in a heavy defeat for the Allies. Hundreds of fallen British servicemen were buried in the hotel grounds afterwards. Their bodies were moved to the Airborne Cemetery in Oosterbeek after the war. It's believed the remains of a single KOSB soldier lie buried somewhere in the grounds of the hotel – which is set to be demolished and turned into a nursing home.

The building – about 20 miles from the German border – became a key temporary HQ for Allied troops during Operation Market Garden, the Allied offensive in September 1944. The largest operation on Dutch territory during the World War II, it ran into heavy German resistance and resulted in defeat for the Allies at the Battle of Arnhem.

The British suffered severe losses and thousands of men died on both sides during the brief and unsuccessful push. Colonel Angus Loudon, president of the KOSB Association, said: "We are aware of plans for the hotel and would wish to see it preserved if at all possible."

"For us, the White House is an iconic place – and we believe there may be the body of a soldier lying in the grounds."

"It is a matter for the Dutch authorities. We just hope any work is undertaken in a sensitive way to ensure any remains that are there are recovered appropriately."

"This was a particularly special location to us and we have a strong affiliation with it. We would prefer not to see the hotel demolished, if it could be avoided."

"We would like to see the building renovated and put to some appropriate use, if possible." The hotel closed two years ago and property developer Amvest plan to build a nursing home on the site. Houses will also be built in the gardens. The local



TAKING COVER

British soldiers shelter from sniper fire in the fight for a key Dutch town during the Battle of Arnhem. Far left, paratroopers drop into Holland during anniversary commemorations

council support the plan and point out the hotel is not a listed building.

Veterans and campaigners have launched a petition which they hope will force a re-think.

Historian Wiljo Pas is campaigning to preserve the hotel – built in 1847 – and says it is of significance to veterans and their families as well as experts.

He said: "Dreyeroord is a place of pilgrimage. People want to visit a place and touch it, so they can feel what really happened."

The campaign to save it includes a petition which has attracted 5000 signatures, including 1500 from the UK.

Holland's National Liberation Museum and the Airborne Museum in Arnhem have voiced support for the hotel.

The War Museum in Overloon said demolishing it would "go against all efforts to preserve the history and heritage of Operation Market Garden."

The building is now part of the Liberation Route, a remembrance trail which runs from Normandy to Holland.

Sites along the route have listening stones – where visitors can hear an audio account of what happened – with number 41 at the White House unveiled by the local burgomaster and KOSB veterans in 2011.

Campaigner Wiljo, who lives in Oosterbeek, said the petition to save the hotel had attracted signatures from 41 countries including Fiji.

He said last week: "We have set a target of 6000 signatures and now have just a few short of 5000. People have signed from countries including Scotland, England, Ireland, Holland, Belgium, Australia, Canada and the US."

"The building is one of the most important places in Oosterbeek – after the bridge and the Airborne cemetery – and veterans, their families and tourists from all over the world come to visit and pay their respects."

"Some 12,000 soldiers landed here and only 2400 made it to the other side of the river. The rest were killed, wounded or taken prisoner."

"There are still 125 soldiers missing in the area and we suspect a few are buried on the site. It should be saved. It's about honour, and honouring the memories of the soldiers who gave their lives there."

"I believe everything possible should be done to preserve this site in order to remember what those brave young men did for the liberation of Holland."

A spokesman for Amvest claimed most locals support their plans. He added the company saw "no reason to keep the building or the facade."

A spokesman for Renkum town council said an application to demolish the hotel, which stopped accepting guests in 2014, is due to be accepted.

Beleaguered battalion's home at eye of the storm

The hotel played a key role in the biggest airborne assault of World War II.

Having swept through France and Belgium in the summer of 1944, the Allies looked towards occupied Holland.

Operation Market Garden was launched on September 17 to try to secure the strategically vital bridge over the Rhine at Arnhem.

Some 12,000 troops took part using parachute and gliders but most missed their exact intended landing zones.

The Battle of Arnhem ensued, fought in and around Arnhem and Oosterbeek from September 17 to 26.

The White House was



adopted as the British HQ as they struggled to defend ground under increasing counter-attack from the occupying Germans.

The hotel, a couple of miles west of Arnhem, became the scene of three days of intense fighting between the The 7th Battalion The King's Own Scottish Borderers and German forces.

Hand-to-hand combat, using bayonets, ensued in the building and at defensive foxholes dug in its grounds.

In the end, Lt Col Robert Payton Reid and his men were simply outgunned and outnumbered.

After nine days of fighting, the remaining airborne forces were withdrawn. With no secure bridges, the Allies were unable to advance.

The 1st Airborne Division had lost nearly three-quarters of its strength and did not see combat again.

BRAVE A Battle of Arnhem medals

U bent hier: Home » Nieuws » Regio's:

OOST

Terug

VOLG ONS VIA:



Britse ambassadeur: sloop Dreijeroord 'tragedie'



10-08-2016 | LAATST GEWIDZIGD: 10-08-2016

De Britse ambassadeur in Nederland, Sir Geoffrey Adams, noemt de dreigende sloop van het voormalige hotel Dreijeroord in Oosterbeek een 'tragedie'. In een brief aan waarnemend burgemeester Hein Bloemen van Renkum uit de ambassadeur zijn zorgen, omdat heel wat Britten een bijzondere band hebben met het

hotel waar in september 1944 zwaar gevochten is.

Dat meldt De Gelderlander. Dreijeroord – door de Britten 'The White House' genoemd – is één van de symbolen van de Slag om Arnhem. Het hotel sloot twee jaar geleden de deuren. De voormalige eigenaar kreeg de exploitatie niet meer rond.

Inmiddels is Dreijeroord in handen van belegger Amvest, die op de plek van het 170 jaar oude pand een verpleeghuis voor dementerenden wil bouwen. Slopen mag, want Dreijeroord is geen beschermd monument.

ACTUEEL

POPULAIR

REACTIES

Patrizia koopt bedrijfsgebouw op Schiphol-Rijk

Altera verkoopt 33 woningen

Drie nieuwe adviseurs bij Cushman & Wakefield

Reinier Jansen in directie AM

Heijmans verkoopt iets minder woningen

Vastgoedmarkt.nl/vacatures



Artikelen buitenland: in Irish Times, Sunday Mail Schotland , Daily Record Schotland

Artikelen binnenland: De Gelderlander, NRC, Elsevier, Monumentaal, Hoog en Laag, Arnhem Koerier, Algemeen Dagblad, Renkum Nieuws, De Erfgoedstem, Heemschut e.a.

Internet: Tracesofwar.com, Facebook, Arnhem-direct.nl, wo2actueel.nl, Geldersarcadië.nl e.a.

TV uitzendingen: NOS Journaal, Omroep Gelderland.

Radio uitzendingen: NOS Vroege Vogels, VARA Kopspijkers.



British Embassy
The Hague

From the Ambassador

Dhr Bloemen
Waarnemend Burgemeester van Renkum
Gemeente Renkum
Postbus 9100
6861 GG Oosterbeek

26 July 2016

- **12000** overhandigd aan Amvest
- **15000** aan de burgemeester H. Bloemen
- **17200** handtekeningen tegen sloop totaal

Dear Mr Bloemen,

I hope you will allow me to add my voice to those who have expressed concern over the future of the Hotel Drijeroord in Oosterbeek.

As you know, the so-called 'White House' has special historical significance, because it is one of the last remaining landmarks from Operation Market Garden. It is particularly important to veterans of the King's Own Scottish Borderers, a regiment of the British Army that fought a determined action defending the Arnhem perimeter from in and around the hotel. One of their fallen comrades is believed still to be buried in the grounds of the hotel.

If the site is to be redeveloped, therefore, I hope very much that this can be done in a way that is sympathetic to its great historical significance. I'm sure that the many people in the United Kingdom who feel a special connection to this place would want me to stress that it would be a tragedy if such an important symbol of liberation and commemoration were lost to future generations.

I hope very much that a way can be found to preserve the memory of those brave British soldiers, who gave their lives at this place so that the Netherlands could once again be free.

Yours sincerely,

Geoffrey Adams

Geoffrey Adams

[Veteranen zingen in Dreyeroord, 2014](#)



Dreijeroord achterzijde 1945



In het ontwerp van Amvest is waarschijnlijk de achterzijde als vergelijking gebruikt. De vergelijking is opvallend en daar is wel degelijk iets mee te doen. Deze achterkant komen we zo op terug, want hiermee is iets interessants mogelijk.

[citaat De Gelderlander 17 juni 2016] Edo Geesink van [Geesink Weusten Architecten](#) uit Arnhem heeft in opdracht van Amvest en zorginstelling Het Gastenhuis een schetsontwerp gemaakt voor de nieuwbouw. Het is een villa met die sterk geïnspireerd is op het landhuis Dreijeroord uit de negentiende eeuw. Pas veel later kreeg het hotel het aanzien van een Zwitsers chalet. Helaas is dit dus onjuist.

Ontwerp Amvest voorzijde 2016



[De gelderlander](#)

Begeleidende brief bij Eindrapport Commissie
Versterking Infrastructuur Herinnering WOII

Eindrapport wordt ingebonden bijgeleverd.

Ministerie van Volksgezondheid,
Welzijn en Sport

> Retouradres Postbus 20350 2500 EJ Den Haag

De Voorzitter van de Tweede Kamer
der Staten-Generaal
Postbus 20018
2500 EA DEN HAAG

Bezoekadres:

Parnassusplein 5
2511 VX Den Haag
www.rijksoverheid.nl

Kenmerk

988724-152966-DMO

Bijlage(n)

2 (rapporten Commissie
Cohen)

*Correspondentie uitsluitend
richten aan het retouradres
met vermelding van de
datum en het kenmerk van
deze brief.*

Datum 3 november 2016

Betreft Voortgangsrapportage Oorlogsgetroffenen en Herinnering WOII

Geachte voorzitter,

Het is enige tijd geleden dat u een breed overzicht ontving van de actuele ontwikkelingen op het beleidsterrein van Oorlogsgetroffenen en Herinnering WOII (Tweede Kamer, vergaderjaar 2009-2010, 20 545, nr. 98). Sindsdien heb ik waar opportuun u weliswaar op losse onderdelen geïnformeerd, maar niet via een brede voortgangsrapportage. Dat doe ik hierbij.

Ik zal u achtereenvolgens informeren over:

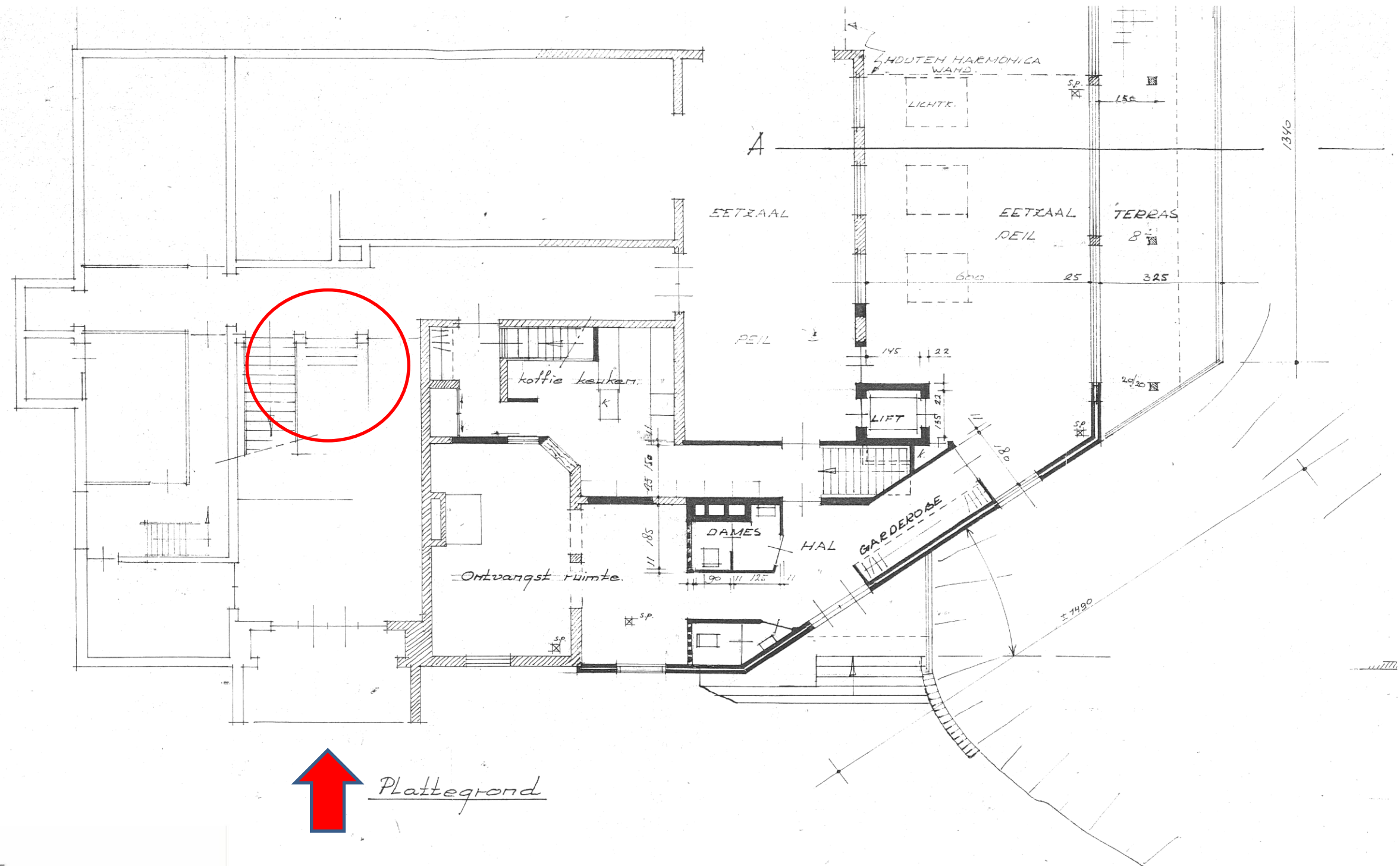
- 1) *De toekomstvaste vormgeving van de herinnering aan de Tweede Wereldoorlog*

In een commissie onder leiding van de heer Cohen hebben partijen die zich bezighouden met de herinnering aan WOII een toekomstvisie neergelegd. Daarnaast is deze vertaald in ambities op vier domeinen: (a) benodigde kennis, (b) de museale functie, (c) herdenken en vieren en (d) educatie en informatie. Om samen deze toekomstvisie te realiseren



Dreyeroord heeft meerdere verbouwingen ondergaan. Door oorlogsherstel en uitbreiding zoals op deze tekening uit 1975.

Alle zich nu aan de buitenzijde, en in slechte staat bevindende aanbouwen of erkers, zijn van deze periode. Terugkerend kenmerkend detail is het trapje in de hal.



Doel van Stichting Behoud WO2 Erfgoed Gelderland:

- Inpassing incl. nieuw te bouwen deel in het huidige kavel
- Inpassing bestaande PvE
- Verdiepte entree (ongewenste hoogteverschillen oplossen)
- Daglichttoetreding
- Efficiënte organisatie van het PvE
- Zorgwoning, zorggechtpaar
- Behoud van Dreyeroord of delen daarvan

Resultaat moet zijn, functionele woningplattegronden met als uitgangspunt het PvE en ontwerp van Amvest. Deze bevatten de gegevens van gewenste m² BvO, breedte van gangen et cetera. Onderstaande plattegronden zijn gefotografeerd tijdens de presentatie van Het Gastenhuis en Amvest zodat wij zeker een 100% correct uitgangspuntendocument hebben.



Geen tekeningen beschikbaar, uitgangspunten vanaf foto's van de presentatie



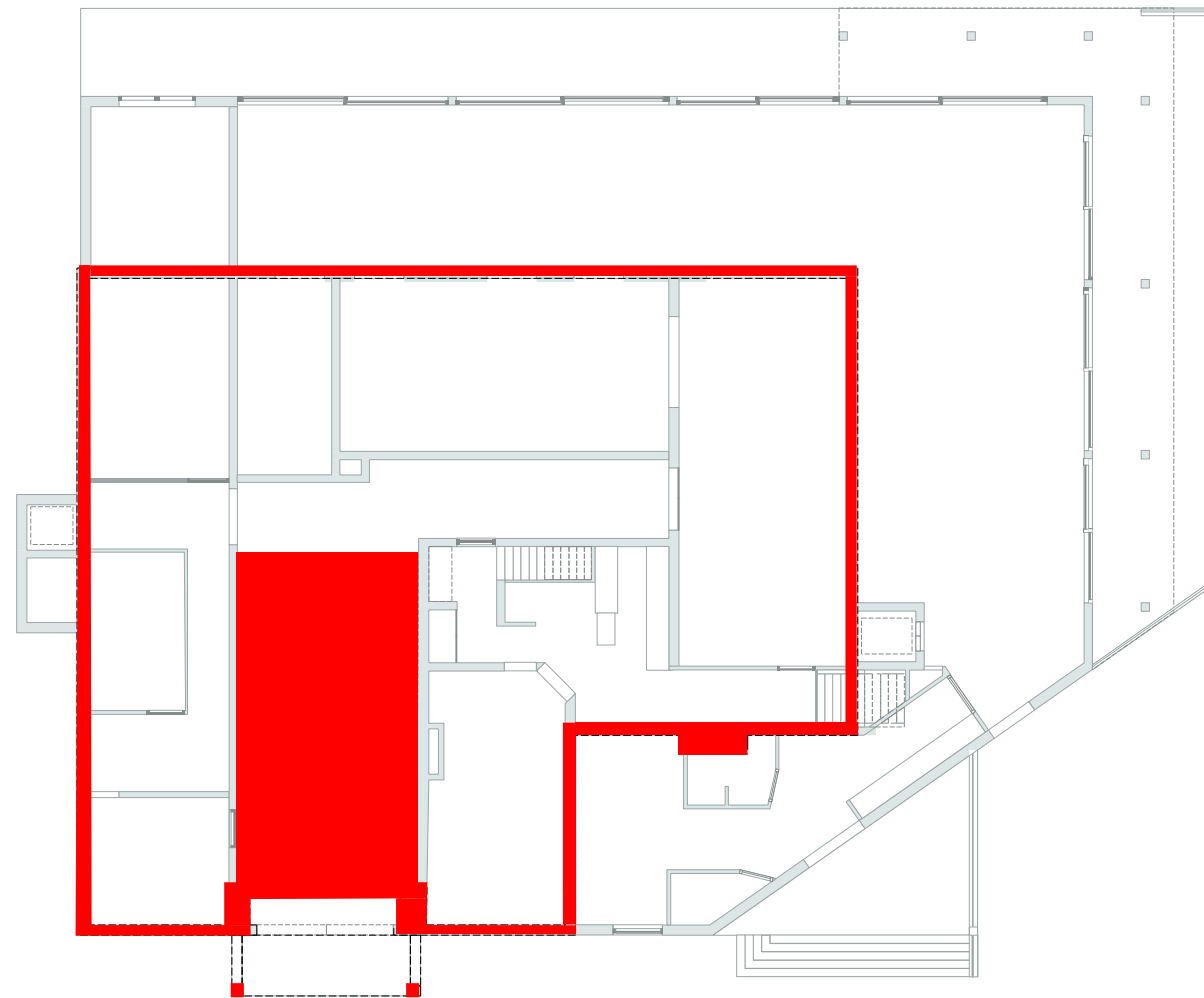
- Geen constructieve gebreken gevonden
- Uitzondering zijn de balkons
- Achterstallig onderhoud aan bouwkundige delen (meer onderzoek nodig)
- Veel achterstallig onderhoud aan afwerkingen
- Bestaande bouw gefragmenteerd en sterk verouderd
- Bouwmethode oudste delen: stapelbouw in combinatie met houtskeletbouw

Uitgangspuntendocument (UPD)

Het UPD (deze informatie komt rechtstreeks uit de tekeningen van het Amvest ontwerp) bevat de volgende gegevens:

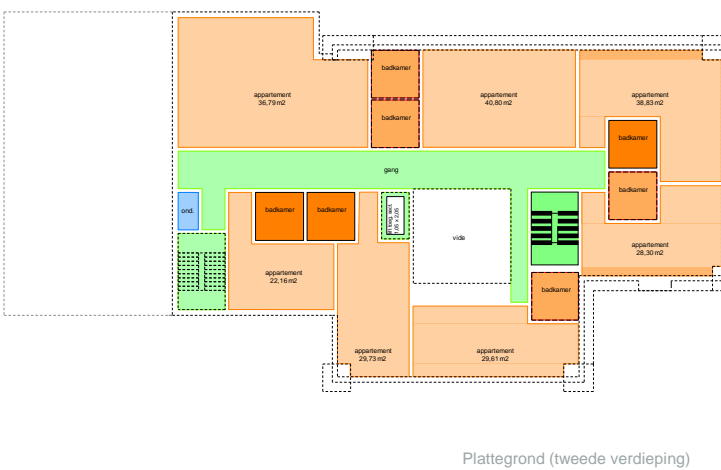
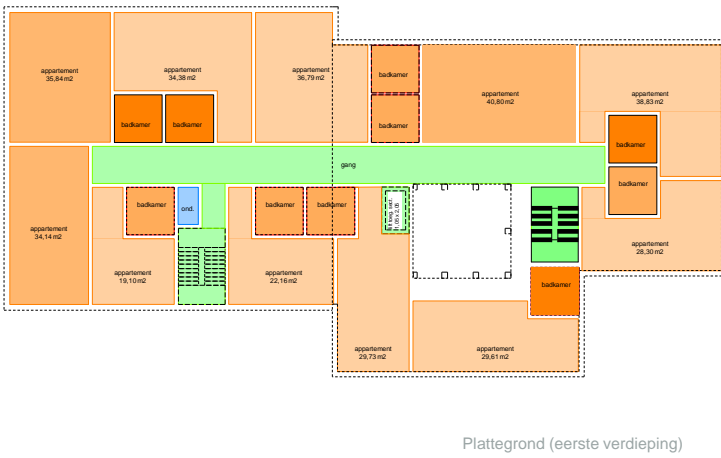
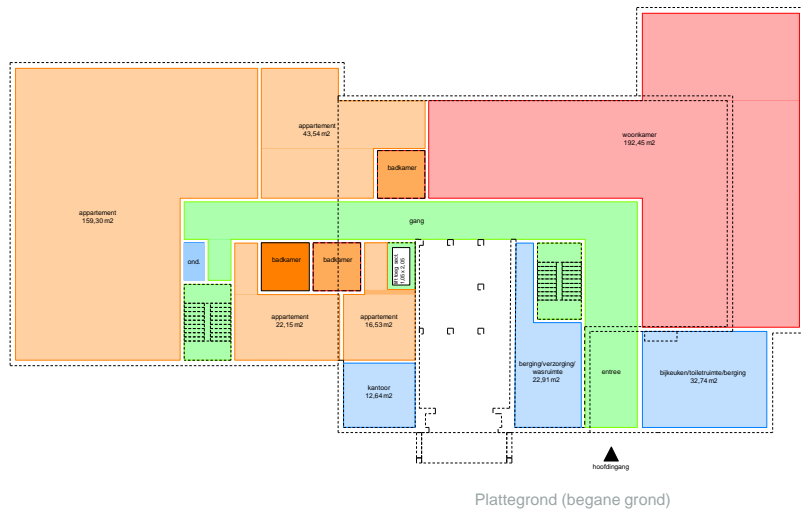
- BvO 1597 m²
- 20 zorgwoningen (tussen 35m² tot 45m²)
- Draaicirkel toegang woningen
- 2 trappenhuisen, 1 toegankelijkheidslift
- Woonkamer uit 2 delen van ca. 200 m²
- Woning van zorggehtpaar ca 135 - 150m²
- Brede verkeersruimten
- Diverse ondersteunende ruimte(n)
- Verschillende vormen
- Clustering van ruimten zoals bijkeuken en woonkamer

Terug naar de basis. Alle aanbouwen, serres, balkons dienen te worden verwijderd. Terug naar de pré 1944 situatie. Dit deel van het gebouw is bouwtechnisch goed. Het verdiepte trappenhuis in rood.



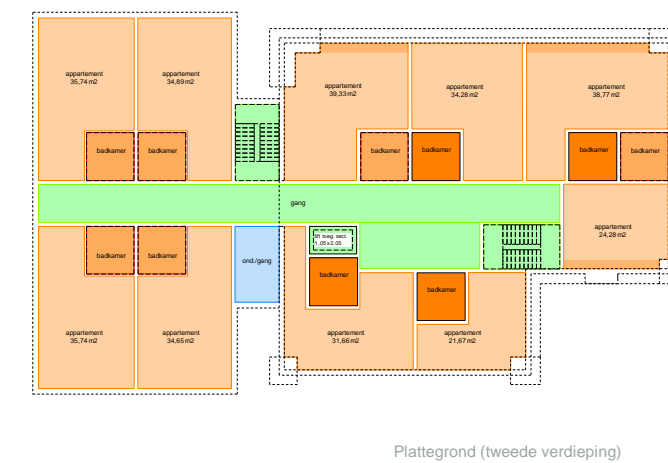
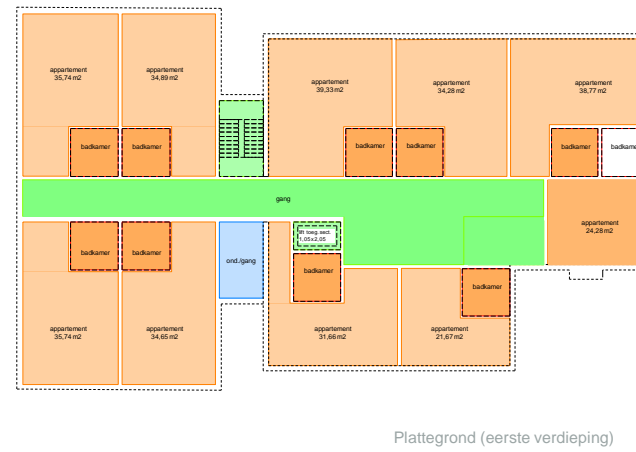
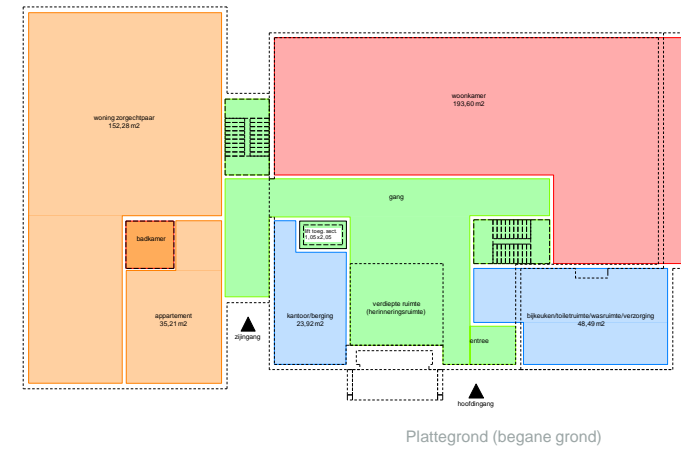
Plattegrond (begane grond)

DREYEROORD
- haalbaarheidsonderzoek -
herbestemming hotel tot zorgwoningen
variant A



Vier haalbaarheidsstudies
haalden het niet. Getoond
worden varianten A en B.

DREYEROORD
- haalbaarheidsonderzoek -
herbestemming hotel tot zorgwoningen
variant B

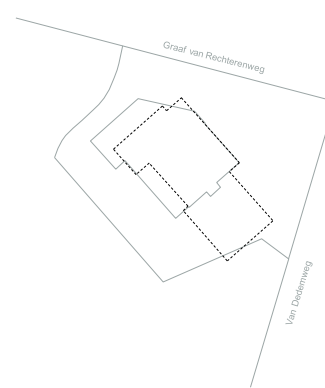


Bruto Vloeroppervlakte (BVO)

- Begane Grond 737,28m²
- 1e verdieping 630,68m²
- 2e verdieping 456,93m²

BVO (totaal) 1824,89m²

BVO t.o.v. nieuwbouw (1597m²)
1824,89/1597*100=114,27%

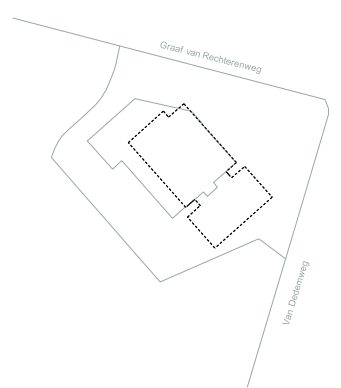


Bruto Vloeroppervlakte (BVO)

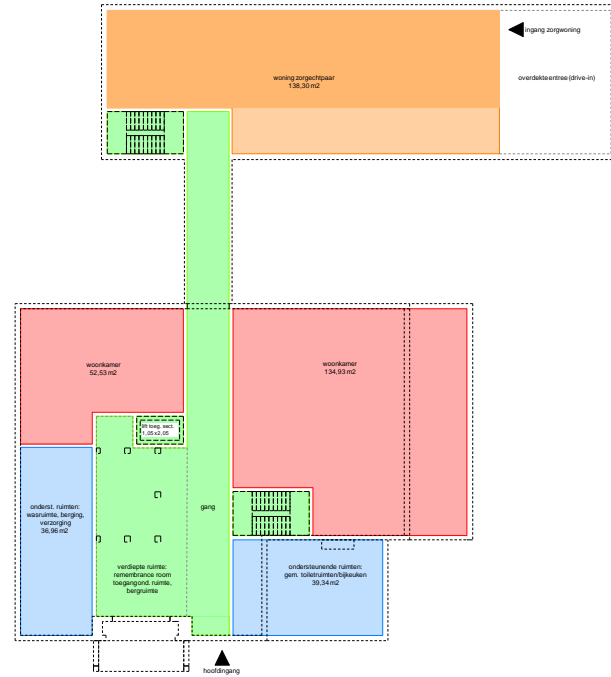
- Begane Grond 629,68m²
- 1e verdieping 565,99m²
- 2e verdieping 565,99m²

BVO (totaal) 1761,66m²

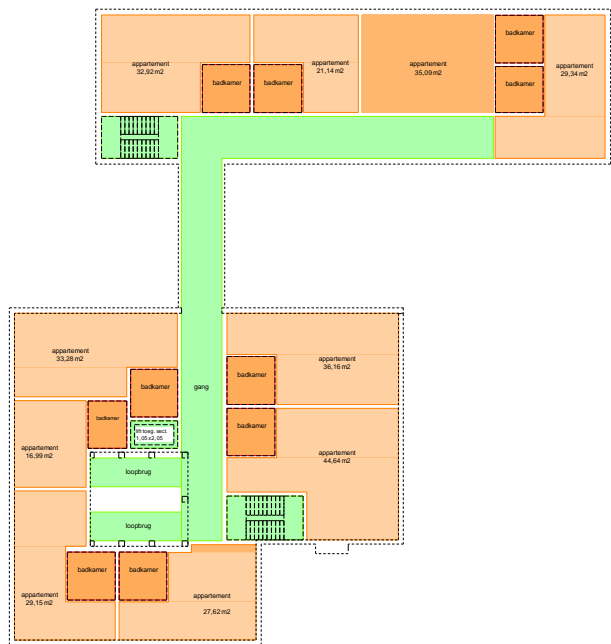
BVO t.o.v. nieuwbouw (1597m²)
1761,66/1597*100=110,31%



DREYEROORD
- haalbaarheidsonderzoek -
herbestemming hotel tot zorgwoningen
variant C



Plattegrond (begane grond)

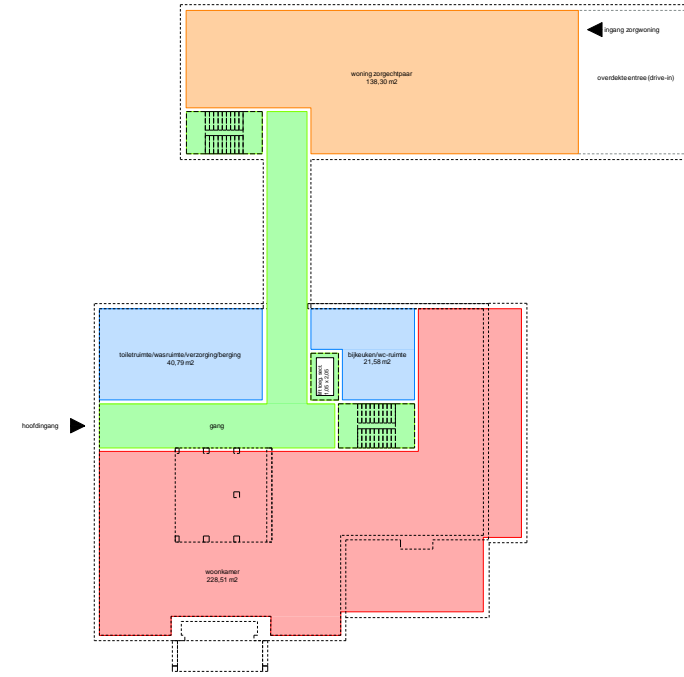


Plattegrond (eerste verdieping)

Getoond worden varianten C en D. Variant D wordt verder uitgewerkt door het verplaatsen van de hoofdingang. De plaatsen van de trappenhuizen zijn fictief.

Zij ingang

DREYEROORD
- haalbaarheidsonderzoek -
herbestemming hotel tot zorgwoningen
variant D

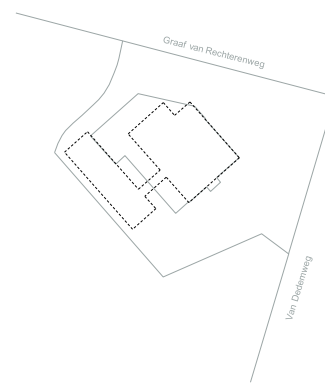


Plattegrond (begane grond)

Verdiepingen als op variant C

Bruto Vloeroppervlakte (BVO)

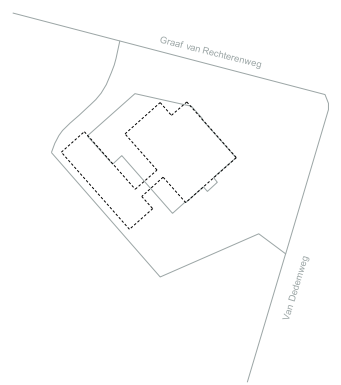
- Begane Grond 588,60m²
- 1e verdieping 561,80m²
- 2e verdieping 561,80m²
- BVO (totaal) 1712,20m²
- BVO t.o.v. nieuwbouw (1597m²)
- 1712,2/1597*100=107,21%



Situatie

Bruto Vloeroppervlakte (BVO)

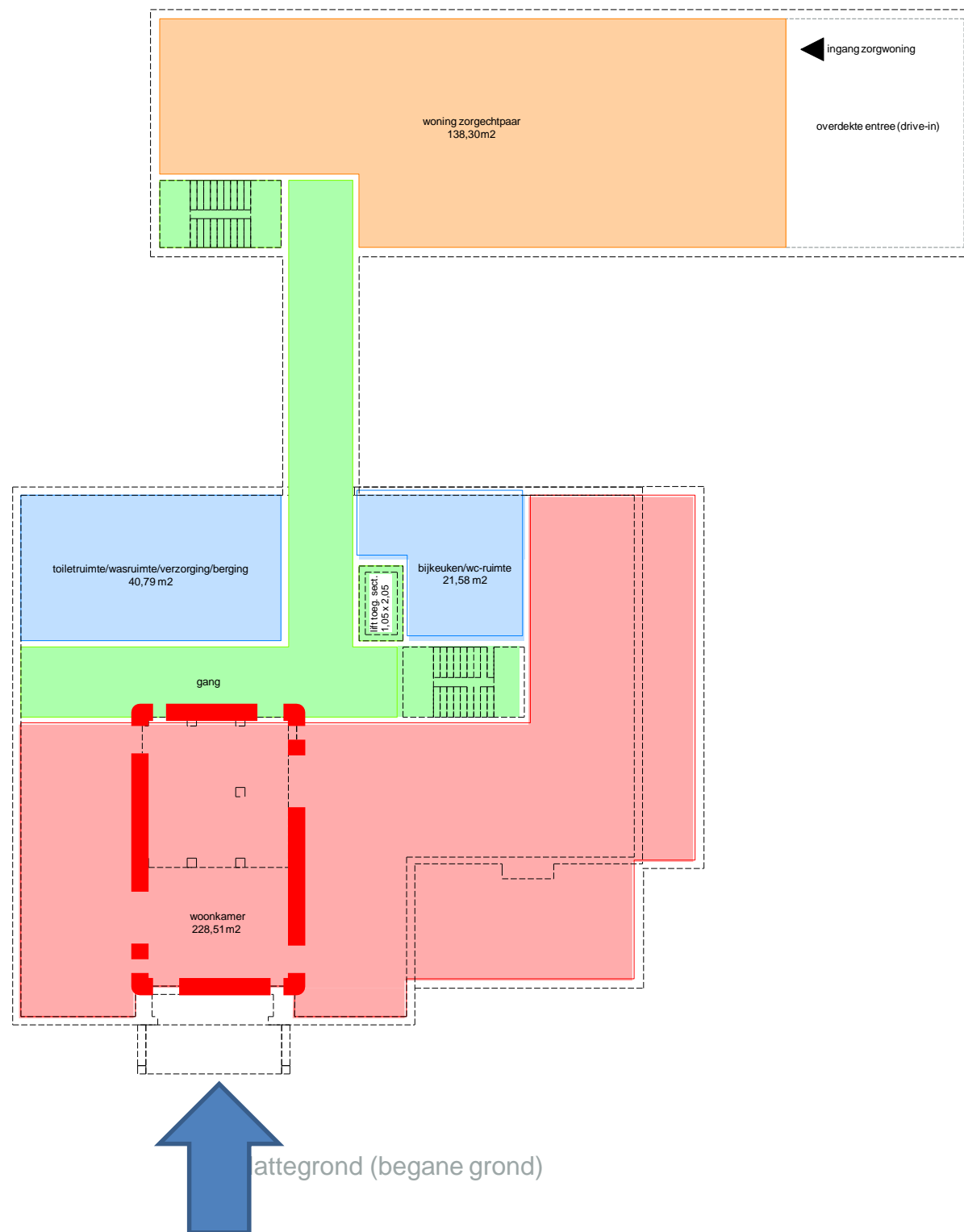
- Begane Grond 570,79m²
- X xxxx,xxm²
- X xxxx,xxm²
- BVO (totaal) n.t.b.
- BVO t.o.v. nieuwbouw (1597m²)
- 1695/1597*100=106,14%



Situatie

Een bijzonder detail blijft het niveauverschil dat ontstaat door de lager gelegen woningentree. Het hoogteverschil heeft te maken met het oplopende landschap dat in het gebouw doorloopt. De andere ontwerpvarianten laten zien dat het risico bestaat dat deze voormalige entreezone teveel een restruimte wordt. Door het verplaatsen van de entree kan deze entreezone worden verkleind en het resterende hoogteverschil worden opgenomen als interieurdetail of herinneringsruimte.





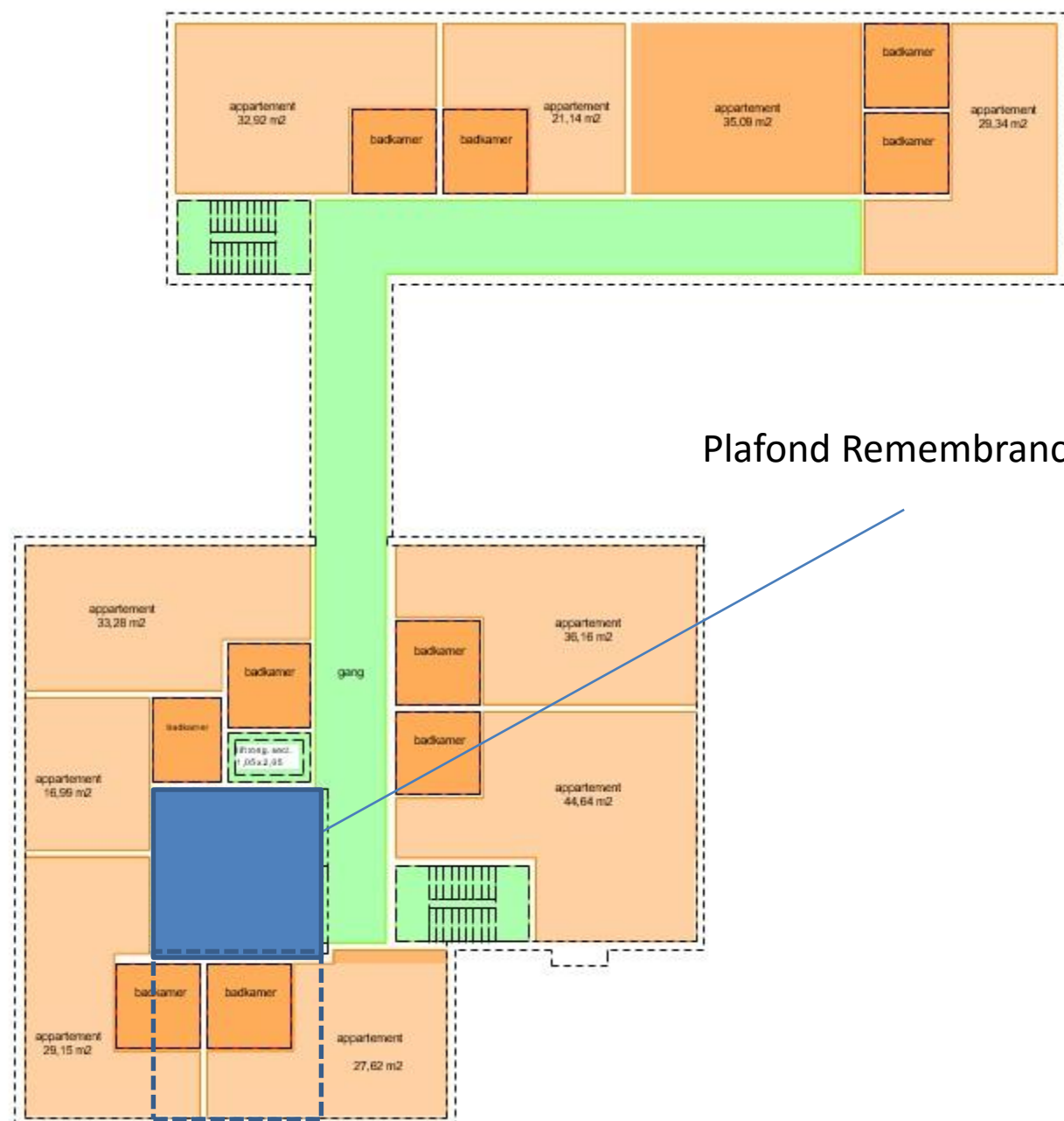
Nieuwe hoofdingang

Ingang Remembrance Room



VARIANT D

'Betere woningplattegronden kunnen worden verkregen door het trappenhuis vanaf de 1^e verd. geheel op te heffen'

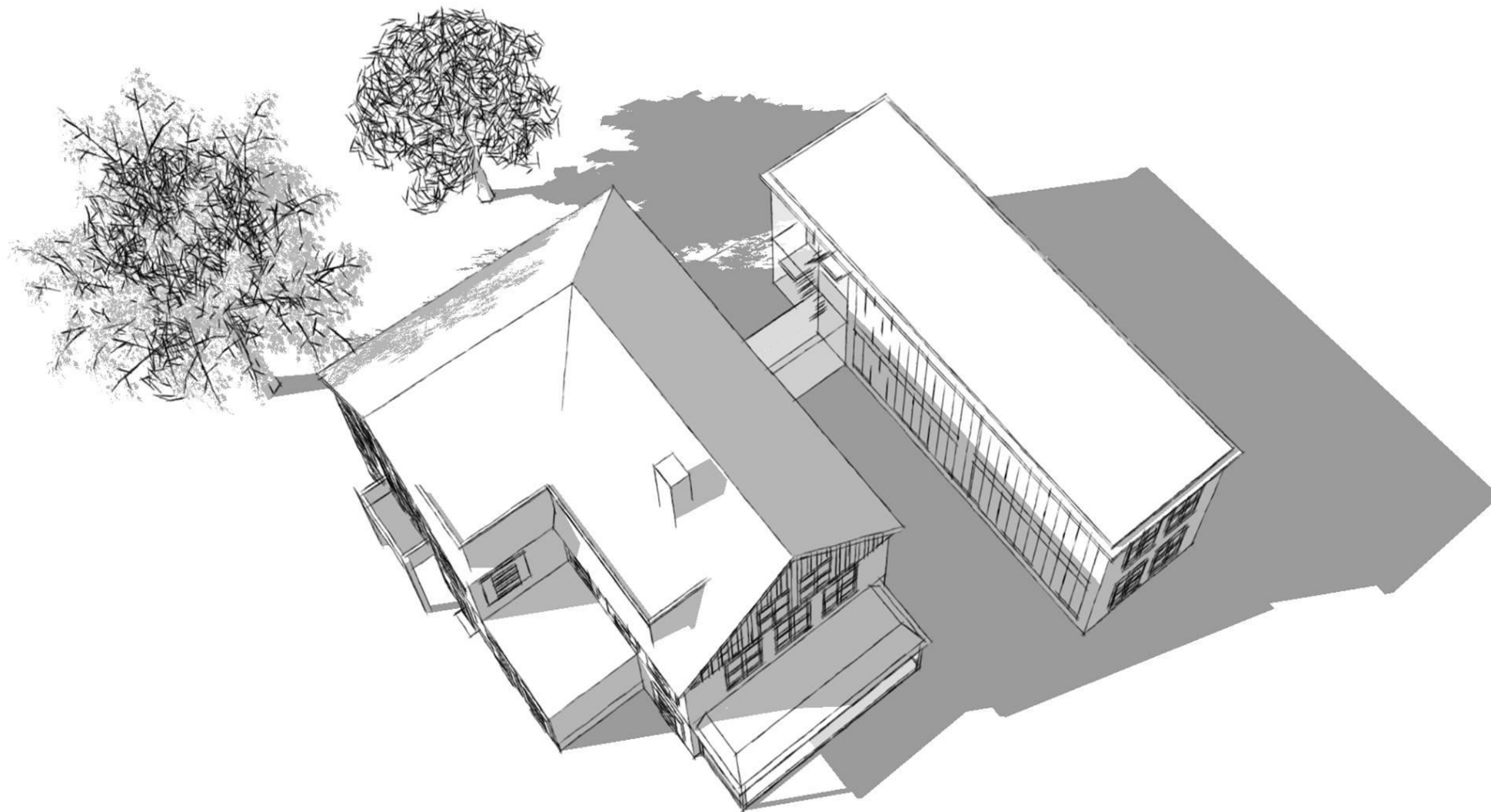


Plafond Remembrance Room

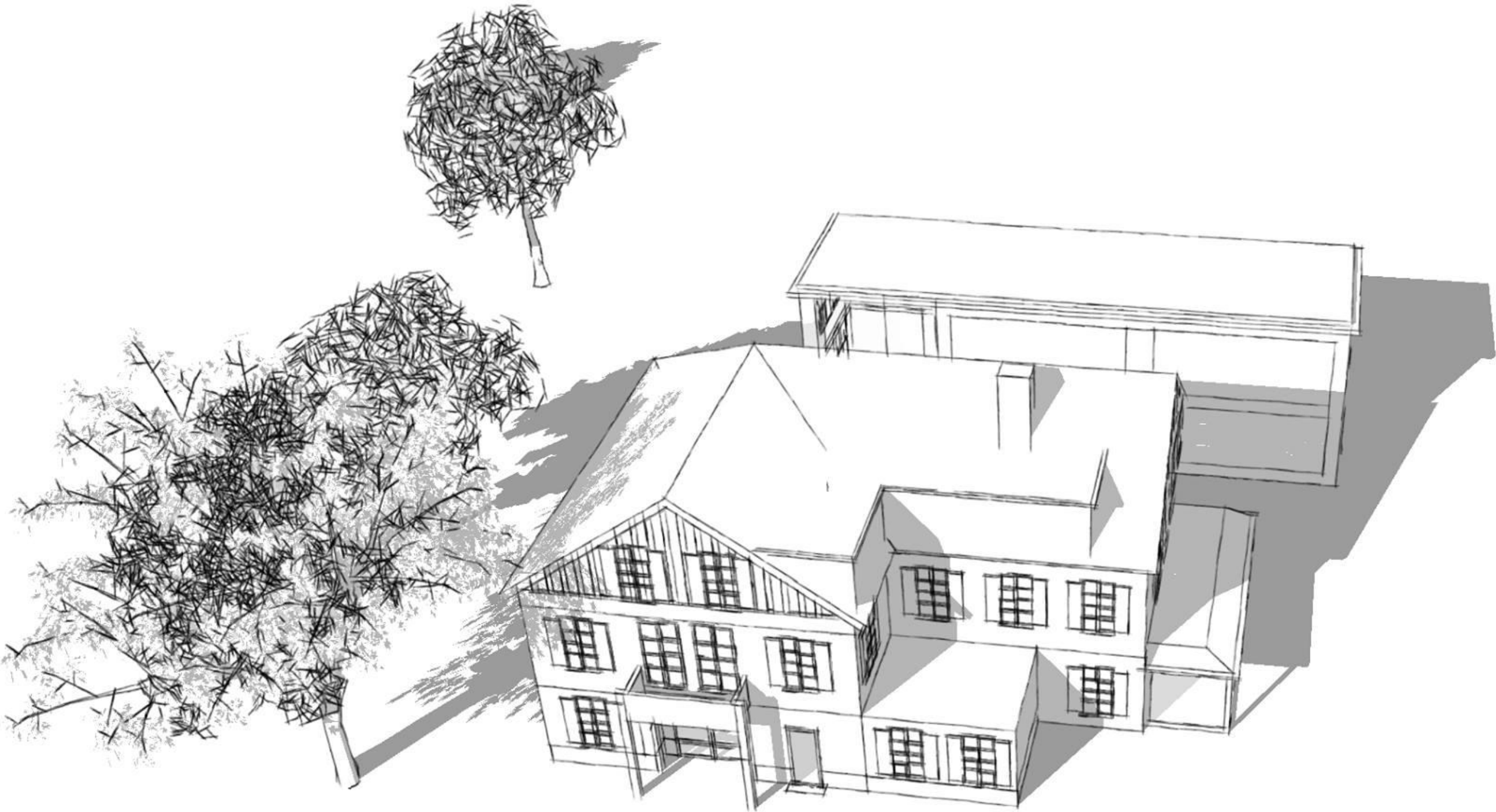


Plattegrond 1^e verdieping (trappenhuis is fictief)

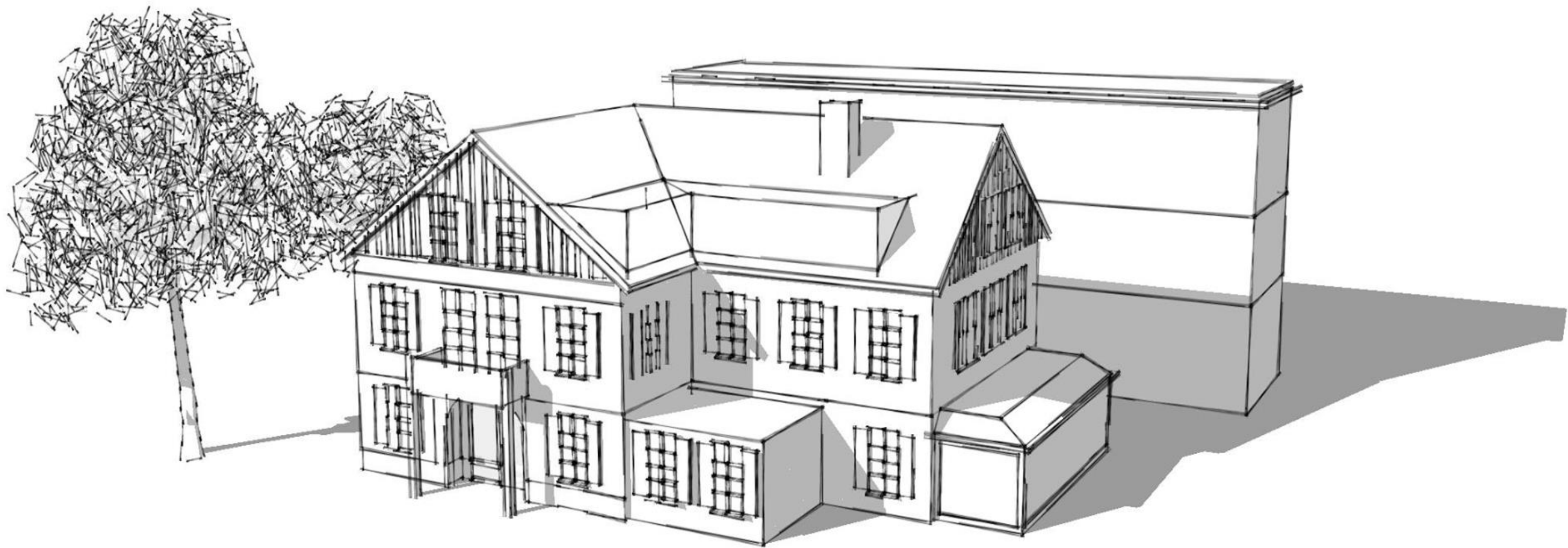
Plattegrond 2^e verdieping (trappenhuis is fictief)











Flexibel in volume

	Deel oud (1049,48m2)	Deel nieuw (663,78m2)	Totaal (1712,20m2)
Normaal (€ 1221/m2)	€ 1.281.415,08	€ 810.475,38	€ 2.090.596,20
Beter (€ 1483/m2)	€ 1.556.378,84	€ 984.385,74	€ 2.539.192,60
Luxe (€ 1745/m2)	€ 1.831.342,60	€ 1.158.296,10	€ 2.987.789,00

Bouwkosten (globaal)

Variant D

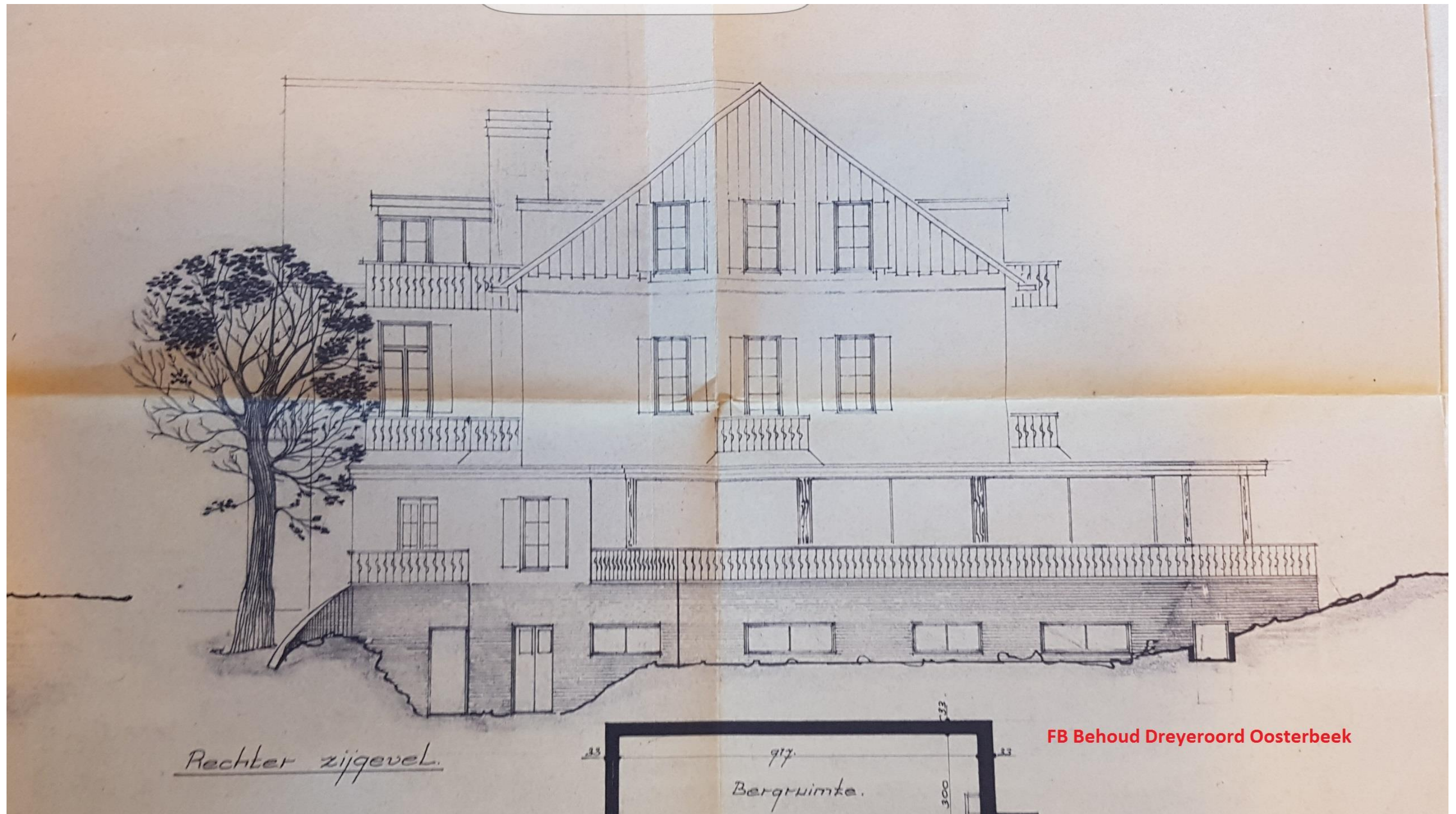
•Oudbouw (begane grond: 399,28m2; verdiepingen 325,1m2)

•Nieuwbouw (begane grond: 190,16m2; verdiepingen 236,81m2)

Bron: <http://www.itx-bouwconsult.nl/diensten-particulier/gemiddelde-bouwkosten-per-m2>

Meest voor de hand liggende scenario 'beter': **€ 2.539.192,60**





FB Behoud Dreyeroord Oosterbeek

Rechter zijgevel.

Koppelkansen

- Hergebruik van de bestaande keuken als garage en verdiepingsvloer als terras.

Conclusie:

- Herbestemming is mogelijk;
- Brutovloeroppervlakte is 6,14% groter dan het bestaande nieuwbouwplan van Amvest. In ons nieuwbouwplan is nog niet de remembranceroom opgenomen. Bij het plan kunnen ook externe partijen (V Fonds of Cultuurfonds gemeente Renkum) worden betrokken om dit te financieren;
- Gedetailleerder onderzoek met behulp van Amvest/Het Gastenhuis kan het verschil in Brutovloeroppervlakte tussen nieuwbouw en herbestemming verder minimaliseren;
- Er zijn vooralsnog geen constructieve of bouwkundige gebreken geconstateerd die herbestemming onmogelijk maken;
- Het inpassen van het PvE is mogelijk en levert een functionele totaalplattegrond en functionele woningplattegronden op met een efficiënte routing;
- De verdiepte entree kan integraal worden opgenomen in de totaalplattegronden Deze restruimte die noodzakelijkerwijs overblijft kan dienen als remembranceroom;
- De ruimte van het trappenhuis op de 1^e en 2^e kan worden opgeheven om betere woning-plattegronden te verkrijgen.

Dreyeroord Zuidzijde



Dreyeroord Oostzijde



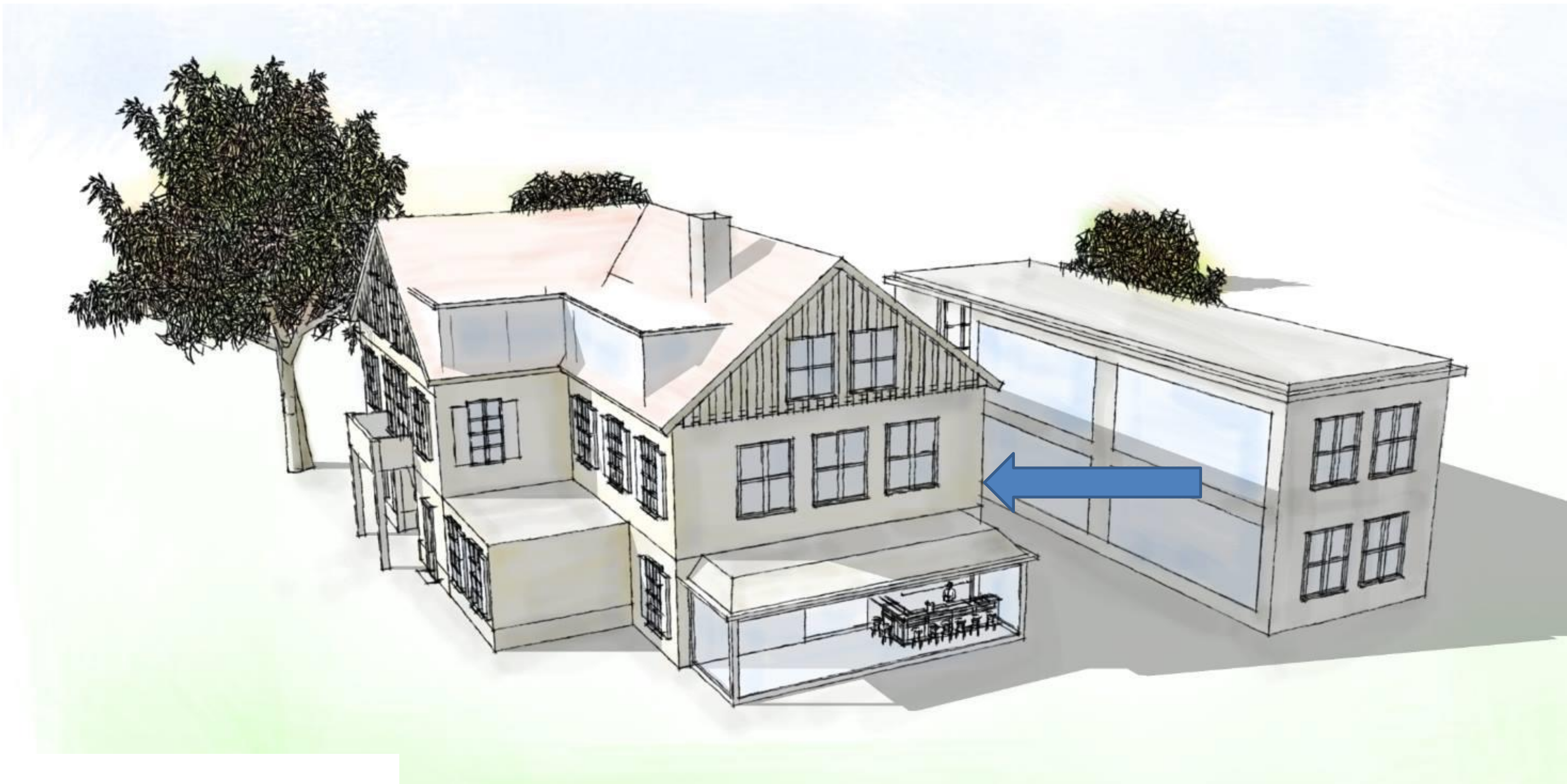


Dreijeroord achterzijde 1945

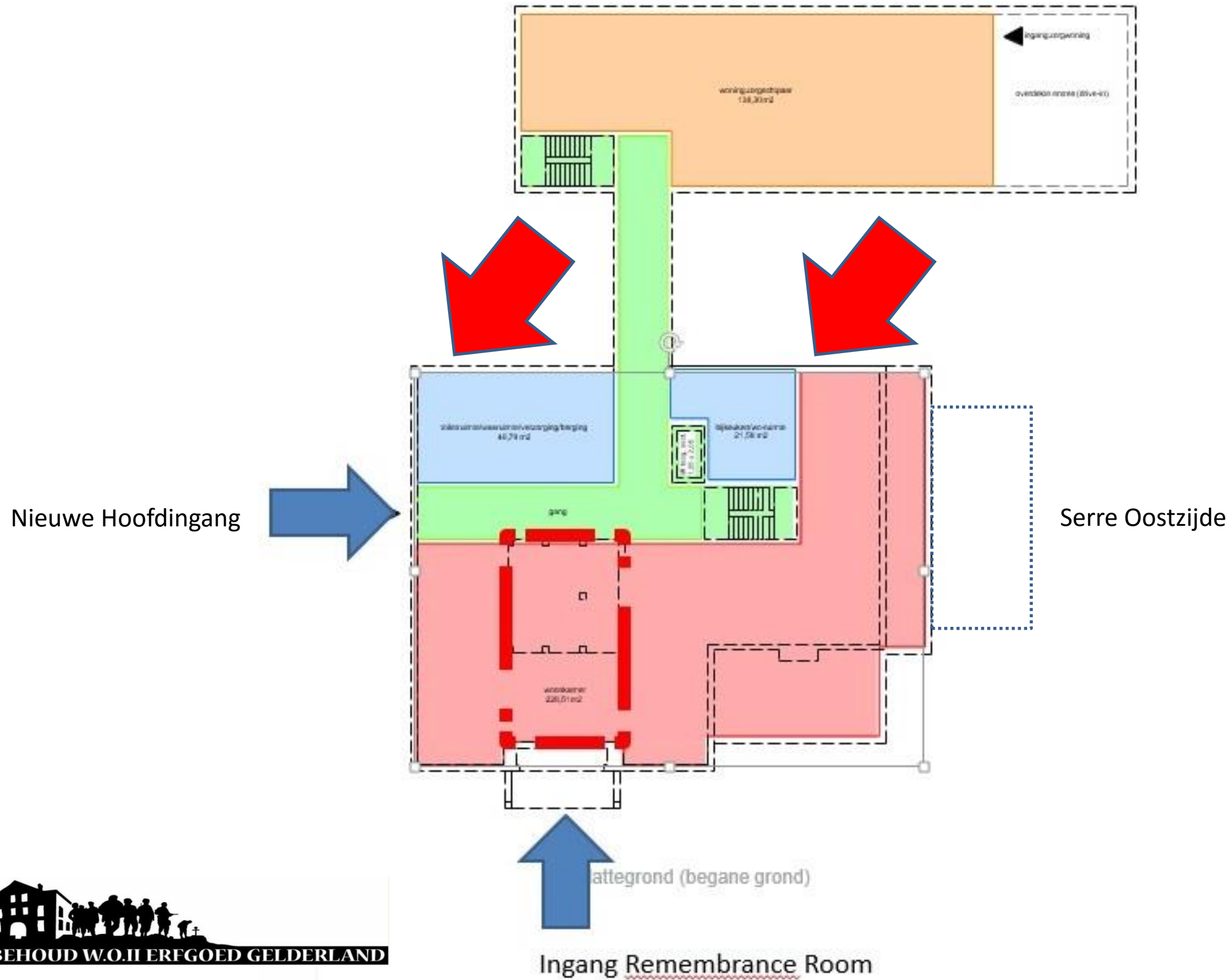
Compromis



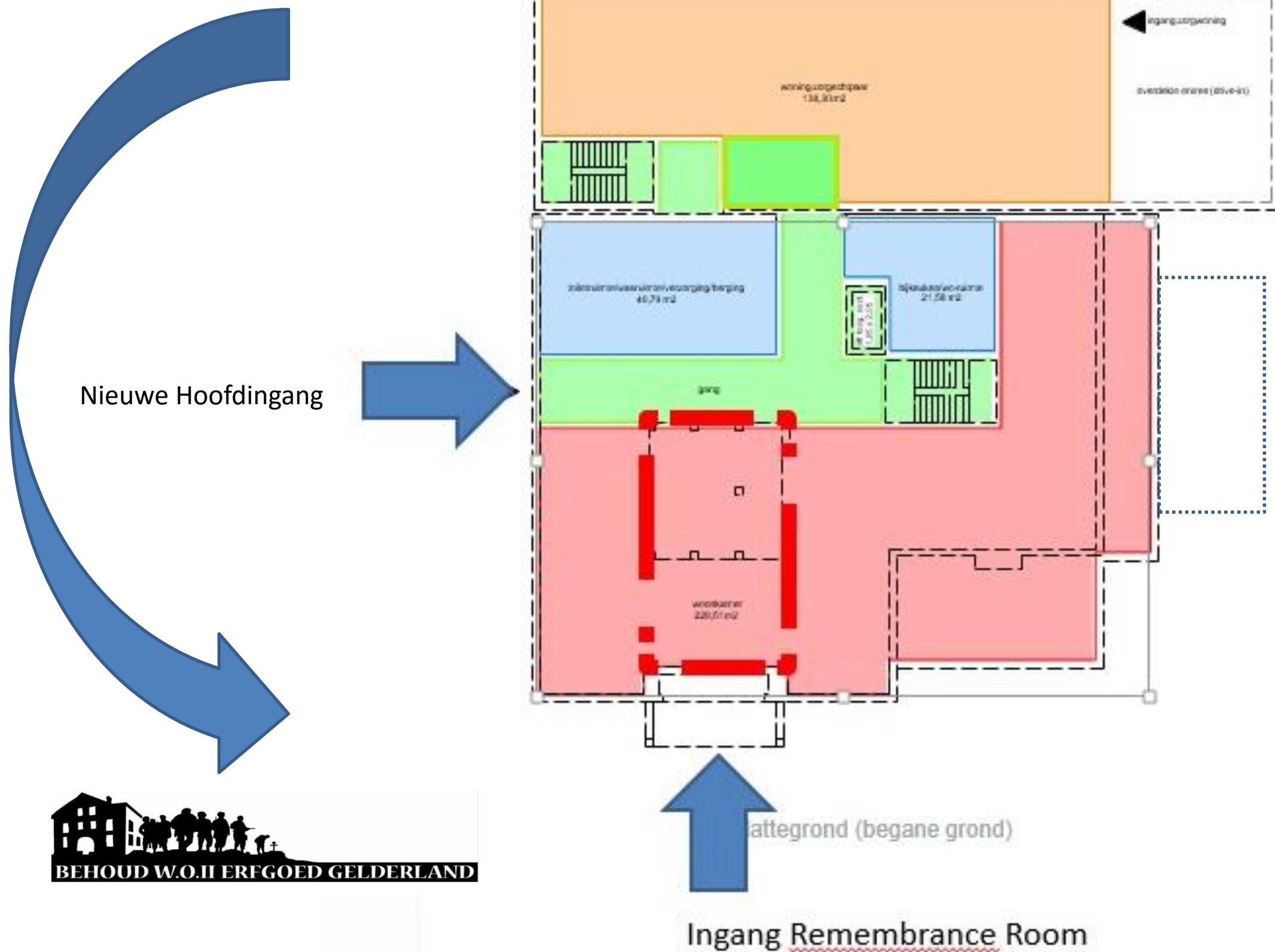
Ontwerp Amvest voorzijde 2016



Voorbeeld: Aanbouw wordt tegen de zuidgevel geplaatst...

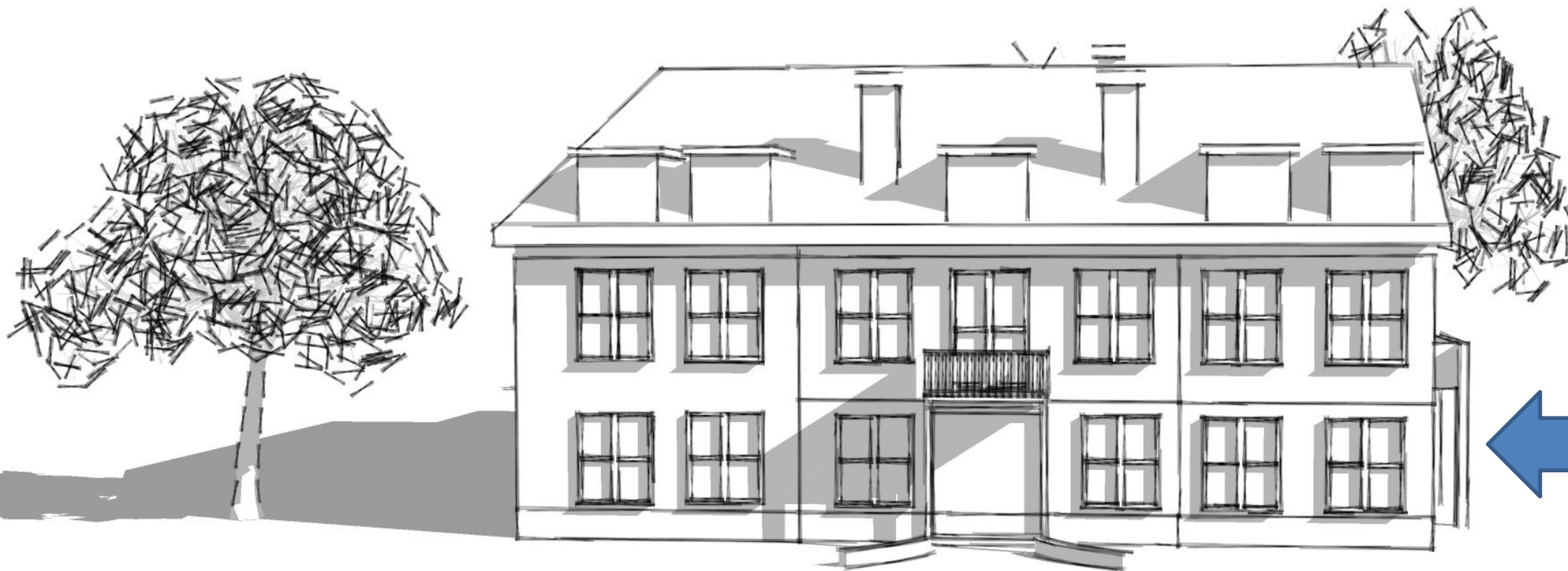
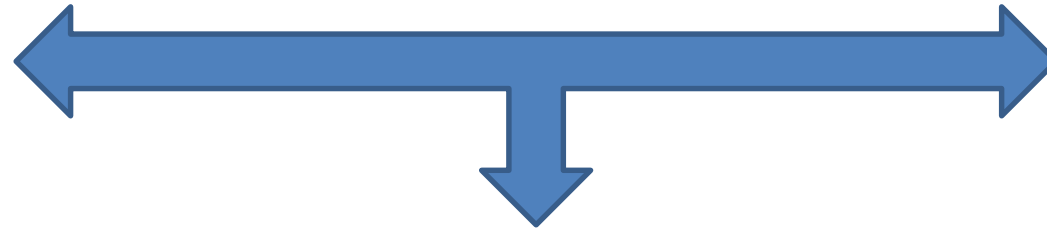


Resultaat, nieuwbouw tegen de zuidgevel geplaatst.



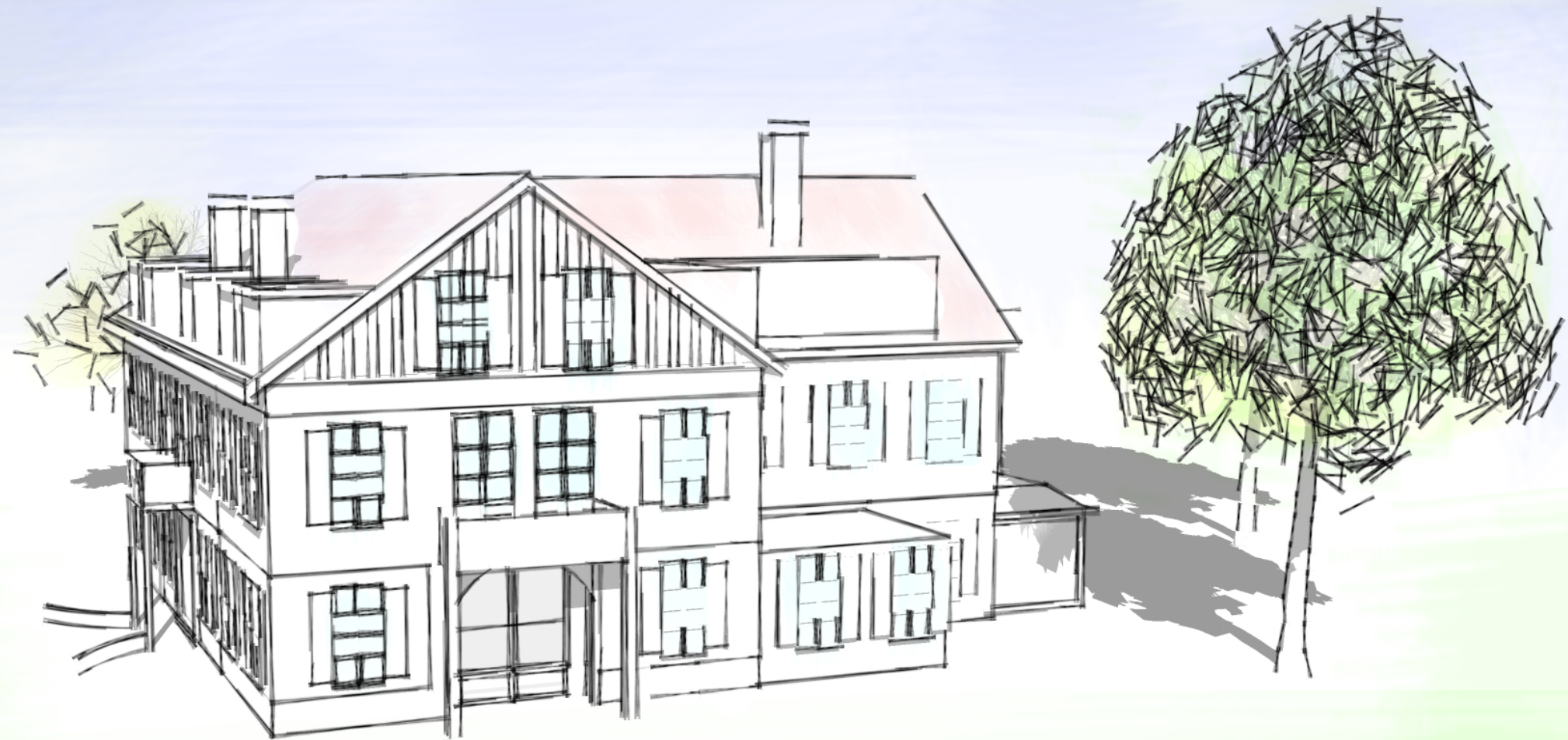


Compromis

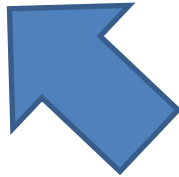
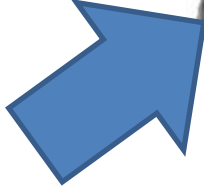
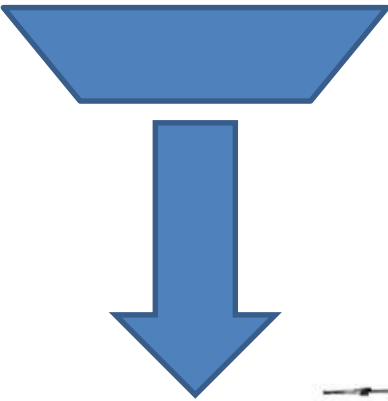


Ingang Remembrance Room

Dreyeroord gevel oostzijde met nieuwe hoofdingang



Plat dak verdiept uitvoeren t.b.v. technische installaties



Van Dedemweg

Nieuwe Hoofdingang

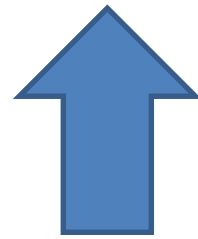
Dreyeroord Remembrance Room

Graaf van Rechterenweg



Animatie Dreyeroord

<https://youtu.be/CieqQGR5RDY>



Dreyeroord gevel oostzijde met nieuwe hoofdingang

Van Dedemweg

Graaf van Rechterenweg