



# Groeien in een dynamische omgeving

onze prestaties op een rij!

Katern 1



Omgevingsdienst  
**Regio Arnhem**

# INHOUD

## KATERN 1

- 05 Groeien in een dynamische omgeving**  
Voorwoord Ruben Vlaander
- 07 A: Onze prestaties op een rij**  
Klanten zijn tevreden  
Financieel resultaat
- 07 B: Programma vergunningen**  
Drie bouw-gemeenten  
Milieuv vergunningen  
Omgevingswet  
Resultaten programma Vergunningen
- 09 C: Naleefgedrag verbeteren (programma toezicht en handhaving)**  
Bouwtoezicht  
Milieutoezicht  
LHS als referentie voor controles  
Toezichtstrategie 2022 – 2025  
Piket ruim 200 keer in actie  
Nieuw kamerverhuurbeleid  
Overlastpanden aangepakt  
Resultaten programma Toezicht
- 012 D: Adviseurs geluid, trillingen en emissies (programma advies)**  
Metten en advies  
Juridische diensten  
Sanering verkeerslawaaai  
Toezicht met drone  
Resultaten programma advies
- 014 E: Focus op projecten en innovatie (programma projecten)**  
Omgevingswet  
Ondermijning  
Programma energie  
Circulariteit  
Gezamenlijke diensten  
Resultaten programma Projecten
- 017 F: We werken samen in Gelderland (programma stelseltaken)**  
Stelseltaken door de Gelderse omgevingsdiensten  
Complexe handhaving  
Aandachtsbedrijven  
Samenwerking in 'samen sterk'  
Resultaten en kosten van de Stelseltaken

- 021 G: We werken aan doelmatige bedrijfsvoering**  
Grootste veranderingen in de bedrijfsvoering  
Outputfinanciering  
Maandelijks rapporteren  
MT-dashboard  
Facilitaire diensten  
Organisatieontwikkeling en organogram  
Governance  
Bestuur  
BBV-bepalingen
- 024 H: Sociaal jaarverslag**  
Sociaal beleid  
Lerende organisatie  
Bedrijfsgezondheid  
Duurzame inzetbaarheid  
Verzuim  
Inclusie  
In- door – en uitstroom  
VTH-kwaliteit

## KATERN 2

- 030 I: Verantwoording en toelichting financiële cijfers**  
Grondslagen en uitgangspunten
- 032 J: Baten en lasten programma-indeling**  
Kosten en baten per programma's  
Overhead specificatie  
Financiering ODRA cf BBV
- 037 K: Staat van baten en lasten categoriale indeling**  
Uitgangspunten begroting en exploitatie
- 040 L: Toelichting op de staat van baten en lasten**  
Baten  
Personeelskosten  
Wet normering topinkomens (WNT)  
Huisvesting en ICT  
Advieskosten  
Projecten met materiele kosten
- 045 M: Balans per 31 december**  
Grondslagen balans  
Balans  
Vaste activa en investeringen  
Vlottende activa, debiteuren, liquiditeit & schatkist  
Vast passiva, reserves en voorzieningen  
Vlottende passiva, schulden  
Niet uit balans blijvende verplichtingen
- 052 N: Financiële weerbaarheid, risico's en governance**  
Weerstandsvermogen  
Risico beoordeling  
Financiële kengetallen  
Financiering, Treasury, bankieren
- 054 O: Ondertekening**

## BIJLAGEN

- 055** 1. Realisatie producten en diensten  
2. Realisatie per partner  
3. Specificatie gezamenlijke diensten en EML-controles  
4. VTH dashboard

## COLOFON

De Jaarrekening 2021 van de Omgevingsdienst Regio Arnhem (ODRA) is een weerslag van onze collectieve prestaties en is geschreven door teamleiders, management, staf en communicatie (eindredactie).

De foto's zijn van Karin Veenendaal ([www.karinveenendaal.nl](http://www.karinveenendaal.nl)) en StudioBont ([www.studio-bont.nl](http://www.studio-bont.nl)) heeft het jaarverslag vormgegeven.

We verspreiden ons jaarverslag naar onze partners, raadsleden en statenleden en publiceren dit verslag op [www.odra.nl/overons](http://www.odra.nl/overons)  
Voor reacties of vragen [communicatie@odra.nl](mailto:communicatie@odra.nl)

“  
**VERGUNNINGVERLENING  
 GING DOOR, TOEZICHT  
 DEDEN WE VAKER  
 ONLINE EN HANDHAVING  
 KREEG VEEL AANDACHT**  
 ”



# VOORWOORD

## GROEIEN IN EEN DYNAMISCHE OMGEVING

Terugblikken op 2021 doe ik met gemengde gevoelens. We hebben een jaar achter de rug met beperkingen, uitdagingen en nieuws. Collega's zien we af en toe op kantoor, maar de meeste contacten verlopen via het beeldscherm. We zijn gedwongen in een nieuw werkconcept gestapt. Dat past weliswaar in onze visie op de toekomst en sluit aan bij de besluiten die over de verhuizing zijn genomen, maar het is voor iedereen wel even wennen geweest. Vergunningverlening ging door, toezicht deden we vaker online en handhaving kreeg veel aandacht. De productie van ODRA heeft enigszins onder deze beperkingen geleden.

Dat we als omgevingsdiensten voor grote uitdagingen staan is evident. In maart van afgelopen jaar presenteerde de commissie Van Aartsen haar rapport met aanbevelingen voor verbetering van het VTH-stelsel, de Algemene Rekenkamer bracht kort daarna in beeld dat de omgevingsdiensten beter moeten registreren en in opdracht van het ministerie van I&W werd geïnventariseerd 'hoe we ervoor staan.' Dat we aan de bak moeten is niet zo gek. Na zeven jaar omgevingsdiensten is het tijd voor een herpositionering en reflectie op onze verantwoordelijkheden en takenpakket. Daar zijn we in 2021 dan ook aan begonnen.

Sommigen noemen het storm, wij hebben het over tegenwind. In de loop van 2021 verschijnen diverse verhalen over functioneren van omgevingsdiensten. De journalistiek zet de beeldvorming over ons op scherp en suggereert dat we bedrijven niet hard genoeg aanpakken. Tata Steel is een voorbeeld,

maar ook de asfaltcentrales en een aantal provinciale bedrijven zijn regelmatig in het nieuws. De verhalen zijn niet altijd even genuanceerd en dat moeten we onszelf aanrekenen. We constate-

ren dat bestuursrecht meer uitleg vraagt, zeker als het beeld blijft hangen dat we niet doorpakken in toezicht en handhaving.

Laten we hier benadrukken dat in ons werk het voorkomen en herstellen van overtredingen die veiligheid, gezondheid en duurzaamheid bedreigen het leidend principe is. We leven in een rechtsstaat en dat betekent simpelweg dat aanpakken van milieuovertredingen geen 'appeltje-eitje' is, en we even een boete opleggen en klaar is Kees. Dat zouden we soms wel willen, maar is niet realistisch. En toch wordt dat van ons verwacht.

We zien twee bewegingen. Het Rijk scherpt regels, normen en emissie-grenswaarden aan, omdat nieuwe wetenschappelijke inzichten en politieke wensen dat van de beleidsmakers vragen, tegelijkertijd klinkt het geluid van omwonenden luider dat meer gemeten moet worden en dat wij meer moeten handhaven, bij voorkeur lik op stuk. We kunnen meten, maar meten is ook weten en dan moet je wat als bevoegd gezag.

Dus blijft de vraag: waar kan wat en wie gaat erover? En wat te vinden van meningen en initiatieven van omwonenden? De mondige burger deels gedreven door het 'niet in mijn achtertuin-effect' (Nima) en het traag-verlopende bestuursrecht, wringen zo hier en daar. Ook de betrouwbaarheid van de overheid is een issue. Dat besef is afgelopen jaar doorgedrongen in onze organisatie. We willen een gezonde, veilige en duurzame leefomgeving, daarover is geen twijfel. Maar er is niet één issue dat aandacht vraagt van onze medewerkers, het is een complex van vraagstukken dat op elkaar ingrijpt dat aandacht vraagt. Van Aartsen, Rekenkamer en media hebben ons op scherp gezet. Met het nieuwe Kabinet en in het voorjaar van 2022 nieuwe gemeenteraden pakken we deze uitdagingen op. We groeien in een dynamische omgeving.



Ruben Vlaander  
 Directeur  
 Omgevingsdienst  
 Regio Arnhem

# A

## ONZE PRESTATIES OP EEN RIJ

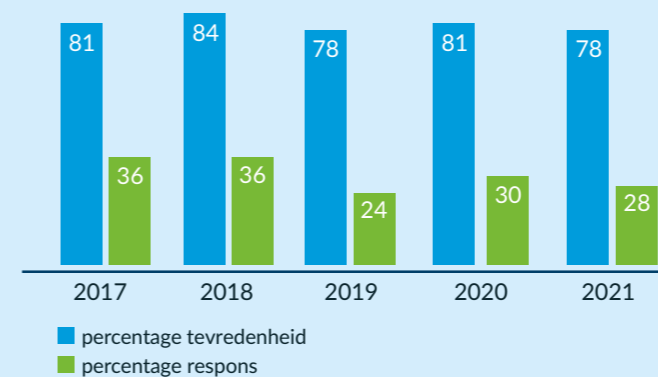
Met dit jaarverslag doen wij verslag over onze prestaties in 2021. We laten zien waar het goed ging, maar melden ook waar we de doelen niet gehaald hebben en wat op die punten onze ambities zijn. Ons jaarverslag is het sluitstuk van de Planning en Control-cyclus (P&C), die altijd start met een uitgangspuntennotitie, die in het najaar 2019 door het Algemeen bestuur is vastgesteld en die we samen met onze partners in de zomer van 2020 hebben vertaald in concrete werkprogramma's voor 2021. De plannen en de begroting waar we nu verantwoording over afleggen zijn grotendeels tot stand gekomen op een moment dat de omvang en consequenties van Covid-19 pandemie nog niet ten volle waren in te schatten. Dat maakt dat op een aantal onderdelen plannen en prestaties uiteenlopen. Bij de betreffende onderdelen wordt dat toegelicht.



### Zijn 'klanten' tevreden

We vinden het belangrijk om te weten hoe burgers, ondernemers en overheden, onze 'klanten', ons werk waarderen. Maandelijks sturen we een online enquête om een beeld te krijgen hoe klanten onze dienstverlening waarderen. Gemiddeld 78% van de klanten is tevreden of zelfs zeer tevreden over onze dienstverlening. Met deze score halen we net niet het doel van 80% tevreden klanten. Daar is een verklaring voor. Door een tekort aan medewerkers in de zomer hebben de reactie termijnen onder druk gestaan. Maar we zitten niet stil. We hebben geacteerd, maar het duurt even voor het effect van de verbetering zichtbaar is. Verbeteracties zijn een blijvend punt van aandacht. We werken aan intensiveren van de contactmomenten en verbeteren van de informatievoorziening. Daarmee denken we de licht dalende trend over de afgelopen jaren naar boven bij te buigen.

Klanttevredenheid in %



### Financieel resultaat

We willen niet alleen tevreden klanten, maar ook een financieel resultaat waar onze partners (opdrachtgevers) tevreden over kunnen zijn. Zij moeten immers aan de Gemeenteraad en Provinciale Staten de kosten voor vergunningverlening, toezicht en handhaving kunnen verantwoorden en uitleggen. De gemeenteraden hebben afgelopen jaren aangegeven dat zij graag zien dat de kosten voor ODRA gaan dalen. Het beleid daartoe is in een besparingsbrief (najaar 2020) geformuleerd. In katern 2 van dit jaarverslag lichten we de cijfers toe; daarin is aangegeven dat we in 2021 invulling hebben gegeven aan het beleid, en structurele besparingen hebben gerealiseerd op tarieven van inhuur, ICT-kosten, en huisvesting.

Het resultaat over 2021, dat het bestuur kan bestemmen, is € 64.300 positief. In de financiële overzichten zien we de gevolgen van de Covid-19 pandemie terug, omdat de vraag naar een aantal diensten sterk is verminderd, is een relatief groot verschil ontstaan tussen de begroting 2021 en de feitelijke realisatie. Het verschil aan omzet en kosten ten opzichte van de begroting is voor de regulier bedrijfsvoering ruim € 1,3 miljoen, zijnde 6% van de begrote € 20,9 miljoen.

# B

## PRESTATIES VERGUNNINGEN

### Drie bouw-gemeenten

Voor de gemeenten Arnhem, Lingewaard en Renkum hebben we in 2021 de omgevingsvergunningen voor bouwen en de vergunningverlening voor de overige Wabo-activiteiten afgehandeld. Het gaat onder meer over kap-, inrit- en monumentenvergunningen. Daarnaast hebben we meldingen voor sloopwerkzaamheden en brandveiligheid afgehandeld en adviezen verstrekt over constructies, stikstof, welstandstoets en monumentenzorg. Om ons werk goed te kunnen doen, zoeken we altijd afstemming met de inhoudelijk deskundigen en betreffende afdelingen van de gemeenten over planologische afwijkingen, mobiliteit en archeologie.

We hebben voor Renkum, Lingewaard en provincie Gelderland de bezwaar- en beroepsprocedures afgehandeld. We hanteren de geldende kwaliteitsstandaarden en binnen de wettelijke termijnen. We ondersteunen inwoners en ondernemers professioneel en effectief bij de voorbereiding van (bouw)planontwikkeling, procedures en stappenplan en bij de beoordeling op juistheid en volledigheid.

Als gevolg van de invoering per 1-1-2021 van de Bijna Energie Neutraal Gebouw-regeling, de zogenoemde BENG-normen, hebben we in december 2020 veel bouwaanvragen binnen gekregen. De BENG-normen betekenen over het algemeen een verhoging van de kosten voor de aanvrager. Dat verklaart de extra bouwaanvragen.

We hebben in 2021 alles bij elkaar meer bouwvergunningen en sloopmeldingen afgehandeld dan in de jaren voor covid-19. Samen bijna 3.500. Deze omvang heeft gevolgen voor de wettelijke behandeltermijn. Die hebben we vaker moeten verlengen of opschorten.

### Milieuvergunningen

Dat wij voor alle partners de milieuvergunningaanvragen en milieu-meldingen behandelen, is een basistaak in het kader van de Wet algemene bepalingen omgevingsrecht (Wabo). We beoordelen op juistheid en volledigheid en zorgen dat de aanvragers en melders binnen de wettelijke termijnen een antwoord krijgen. We streven naar een zo integraal mogelijk antwoord door intern met collega's te sparren en door aansluiting te zoeken bij de inhoudelijke deskundigen van de partners.

Het is voor ons lastig om te sturen op de omvang van milieu-gerelateerde activiteiten. Dat zijn vraag-gestuurde en moeilijk te plannen activiteiten. De Covid-19 pandemie heeft ook op dit onderdeel van ons werk effect. We zien minder bedrijfswijzigingen en minder nieuwe bedrijven in 2021. Dat betekent concreet minder milieu-meldingen. Voor bedrijven heeft het stikstofbeleid (stikstofcrisis) grote impact. Het belemmert bedrijven in hun ontwikkeling en dat zien wij terug in minder aanvragen in 2021.

### Omgevingswet

De Omgevingswet mag dan zijn uitgesteld tot 1 januari 2023, dat neemt niet weg dat we in 2021 veel uren hebben besteed aan de voorbereiding op deze wet. Onze medewerkers volgden inhoudelijke trainingen om goed voorbereid te zijn en met partners en keten-

partners zijn nieuwe samenwerkingsafspraken gemaakt. De zogenoemde bruidsschatregels (circa 600 regels uit het Activiteitenbesluit) zijn verkend en we hebben adviezen opgesteld hoe deze regels kunnen landen in het Omgevingsplan. In opdracht van provincie Gelderland hebben we geoeft met toezicht, volgens de nieuwe regels, bij een complex bedrijf. We kunnen stellen dat we op schema lopen wat betreft de voorbereiding op de Omgevingswet.

Met de Omgevingswet wordt ook de Wet kwaliteitsborging (Wkb) van kracht. Deze wet heeft impact op ons werk en onze formatie. Wij zijn eind 2021 voor de gemeenten Arnhem, Lingewaard en Renkum een onderzoek om zicht te krijgen op de financiële impact van de Wkb, voor gemeenten en ODRA. Voor Arnhem en Lingewaard is het onderzoek afgerond, Renkum volgt begin 2022. De verwachte proefprojecten worden nauwelijks door de markt opgepakt. Ook landelijk blijven projecten achter. Het proefproject de Kijkers te Arnhem (seriematige bouw van 24 woningen) heeft in 2021 vertraging opgelopen. We kunnen pas medio 2022 ervaring opdoen met werken onder de Wkb.

#### Resultaten programma vergunningen

Programma vergunningen	Beoogd resultaat	tov begroot	Aantal	Realisatie 2021	tov 2020	Aantal	Begroot 2021	Realisatie 2020
Productie	Tussen de 95%-105% van de werkprogramma's + aanvullende opdrachten is gerealiseerd (bouw en milieu samen)	😊 -1%	4.036	producten	⬇️	4.036	producten	prod. 4.254
		😊 13%	10.527	diensten (in uren)	⬆️	9.337	diensten (in uren)	uren 10.515
			1	uren PCH/PAB.	↔️			
Tijdigheid	Verlenen vergunningen (Wabo)	😐		89%			90%	😐 86%
Kwaliteit	Medewerkers voldoen aan kwaliteitscriteria	😊		% niet te bepalen			90%	😊 95%
Klant-tevredenheid	Klanten zijn (zeer) tevreden over de dienstverlening			😊			85%	😊 85%
Financiële realisatie	<ul style="list-style-type: none"> <li>kosten (x €1.000)</li> <li>baten (x €1.000)</li> </ul>	😊 3%	Saldo	€ 143	⬇️	Saldo € 78	Saldo € 300	
		😊 -2%	€ 4.402		⬆️	€ 4.498	€ 4.273	
		😊 -1%	€ 4.545		↔️	€ 4.576	€ 4.573	

#### Toelichting op de resultaten van programma vergunningen

• **Productie.** We kunnen vaststellen dat de productie in 2021 vrijwel gelijk is aan 2020. In 2020 trok de economie aan en dat zien we direct terug in het aantal aanvragen voor bouwvergunningen. Deze trend heeft zich doorgezet in 2021. Ten opzichte van de begroting is het aantal geleverde producten (met name vergunningen) groter.

Het aantal diensten is wel lager dan begroot. Dat zien we onder meer bij de meldingen voor vuurwerk en ontbrandingstoestemmingen. Vanwege de Covid-19 pandemie zijn evenementen niet doorgegaan.

We hebben 40% meer reguliere milieuvergunningen verleend, maar van het aantal opgelegde maatwerkvoorschriften en actualisatievergunningen is de helft minder uitgevoerd. Daar waar het aantal advies uren ten behoeve van vergunningen en meldingen (milieu) drie procent hoger is dan begroot, zijn de uren voor omgevingsvergunningen milieucomplex en vooroverleg milieu maar voor de helft uitgevoerd. In katern 2 hebben we de realisaties per product en dienst in relatie tot het programma en taakveld weergegeven.

• **Tijdigheid.** De tijdsdruk voor het realiseren van vergunningen was soms hoog. Er was met name aan het einde van vorig jaar een flinke toename van aanvragen. We hebben in 2021 circa een half jaar met bezettingsproblemen te kampen gehad. Ondanks deze problemen hebben we de tijdigheid ten opzichte van vorig jaar licht kunnen verbeteren. Dit is een gemiddelde, bij een enkele partner kan het lager uitvallen.

• **Kwaliteit.** We meten de kwaliteit / robuustheid van de organisatie mede door scores op de VTH-kwaliteitscriteria. Deze bevatten 27 expertise velden (versie 2.2). De velden zijn niet te koppelen aan de programmamdeling van het Gelders Stelsel, omdat een groot deel van de criteria gelden voor meerdere programma's.

• **Klant tevredenheid.** Van de aanvragers van een vergunning is 75% tevreden of zeer tevreden over de snelheid, bereikbaarheid, communicatie en informatieverstrekking. De respondenten die ontevreden zijn (25%) vinden informatievoorziening (OLO) onduidelijk, zijn niet tevreden over de lange looptijd en ervaren bureaucratie als meerdere instanties of overheden betrokken zijn bij de vergunning.

• **Kosten en baten.** De kosten van de programma's bestaan uit personeelskosten die verdeeld worden op basis van verhouding geleverde producten of diensten én de toegerekende overhead. De baten zijn de gerealiseerde werkprogramma's. De kosten en baten zijn nagenoeg in evenwicht en conform begroting. Het saldo van kosten en baten is relatief enkele procenten hoger dan in 2020.

# C

## NALEEF- GEDRAG VERBETEREN

Voor al onze partners voeren we het milieu-toezicht bij bedrijven uit, houden we toezicht op asbestsaneringen en behandelen we overlastmeldingen van omwonenden. Daarnaast voeren we voor drie partners ook het bouwtoezicht uit. Toezicht en handhaving zijn in onze ogen cruciale schakels in de regulieringsketen. We vinden dat preventief toezicht op (bedrijfsmatige) activiteiten de kans verkleint op ongevallen, incidenten of zelfs rampen. Wij zetten ons in om het naleefgedrag van bedrijven te verbeteren. We toetsen de wettelijke voorschriften, zijn oplossingsgericht en bij een overtreding volgen we de sanctiestrategie. Het gaat ons om een gezonde en veilige leefomgeving te bieden aan omwonenden en werknemers.



## Bouwtoezicht

Voor Arnhem, Lingewaard en Renkum voeren we het toezicht uit op bouwprojecten, monumenten, (asbest)sloop, verbouwingen en bestaande bouw. Tevens behandelen we bouw gerelateerde overlastmeldingen. Het aantal uren bouwtoezicht is fors toegenomen en dat valt weer te koppelen aan het grote aantal verleende vergunningen in 2020 en 2021. De grootste toename is te zien bij de kleinere bouwplannen (bouwkosten < €100.000). Voor de drie gemeenten hebben we tussen 134% en 151% meer werk verzet, die financieel gedekt is via de geïnde bouwleges.

Het bouwtoezicht op de bestaande bouw is achtergebleven op de verwachte vraag. Toezicht naar aanleiding van klachten is minder noodzakelijk geweest. Alleen voor de gemeente Arnhem heeft het project Kamerverhuur gezorgd voor toezicht op de bestaande bebouwing.

## Milieu toezicht

De werkprogramma's toezicht en handhaving zijn in 2021 niet volledig gerealiseerd. Covid-19 pandemie is de belangrijkste verklaring voor dit achterblijven bij de prognoses. Voor ons betekent afgelasten van evenementen, vuurwerkshows, optredens en gesloten horeca dat we minder op pad zijn geweest voor geluidsmetingen, controles op de vuurwerkevenementen en klachten over horeca.

Het vuurwerkverbod is door het Kabinet laat in het jaar ingesteld. Voor de uitwerking van een vergoeding voor handelaren, hebben wij informatie gedeeld met de landelijk Inspectie Leefomgeving en Transport over ons bekende vuurwerkhandelaren en – opslagen. We zijn pro-actief gaan controleren op het zogenaamde fop- en scherts-vuurwerk en hebben de bestaande vuurwerkopslagen gecontroleerd op eventueel al geleverd vuurwerk.

## LHS als referentie voor controles

De landelijke handhavingsstrategie (LHS) is voor ons een belangrijk referentiedocument. De LHS verbindt het gedrag van de overtreders aan de impact van de overtreding. 'Ruimte geven waar dat kan, maar direct doorpakken als het nodig is', is het leitmotiv. Als overheid is gelijke monniken gelijke kappen vertrekpunt voor toezicht en handhaving. Dat wil zeggen dat de gelijke interpretatie van de LHS en samenwerking belangrijk zijn. We geven daar aandacht aan door periodiek casuïstiek te bespreken, ondersteuning van toezichthouders door bijzonder opsporingsambtenaren (boa's) en uitwisseling en training binnen het Gelders Stelsel. Dit houdt in dat de basis op orde is en ODRA het strafrecht consequent inzet conform dit kader.

## Toezichtstrategie 2022-2025

We hebben, als ODRA, op basis van nieuwe inzichten en een geactualiseerde risicoanalyse van de partners uit 2020 onze toezichtstrategie aangepast. De toezichtstrategie is alvast 'Omgevingswet-proof' en draagt bij aan een effectieve en efficiënte uitvoering van ons werk. We zetten aan de hand van recente ontwikkelingen en nieuwe inzichten andere accenten in de uitvoeringsstrategie, bijvoorbeeld ten aanzien van technische hulpmiddelen, data-analyses en gebiedsgericht werken.

## Piket: Ruim 200 keer in actie

Onze piketdienst is 24 uur per dag, zeven dagen per week bereikbaar om direct actie te ondernemen bij situaties van acute overlast en calamiteiten. Dat doen we voor onze eigen regio en voor het werkgebied van de Omgevingsdienst Achterhoek (ODA). Iedere week in 2021 zijn medewerkers in actie geweest. In totaal 204 keer, onder meer na dumpen van drugsafval en asbestplaten, bij enkele grote branden en bij een plofkraak. Dit is circa 20% minder dan 2020 (toen 250 keer), vooral het aantal drugsdumpingen is sterk verminderd.

## Nieuw kamerverhuurbeleid

We werken intensief samen met de gemeente Arnhem om het nieuwe kamerverhuurbeleid uit te voeren. Met enige vertraging door de Covid-19 pandemie maatregelen hebben we samen met de VGGM (brandweer) een manier gevonden om op een veilige wijze kamerverhuurpanden te controleren. We zijn pas gestart in het vierde kwartaal van 2021 en hebben alsnog 100 panden weten te bezoeken. De komende jaren (2022-2023) worden de resterende 350 panden op projectmatige wijze bezocht.

## Overlastpanden aangepakt

Dit jaar zijn in samenwerking met gemeente Arnhem, brandweer en politie vanwege Covid-19 pandemie minder dan vorig jaar controles uitgevoerd op overlast gevende panden. Desondanks zijn toch een aantal panden gecontroleerd. Samenwerken als één overheid heeft meerwaarde. We delen actief de informatie die we tijdens controles tegenkomen met andere projecten, zoals Ondernijning en Kamerverhuur.

## Toelichting op de resultaten van programma toezicht en handhaving

- **Productie.** In 2021 hebben we de begrote productie als totaal niet gerealiseerd. Het aantal vervolgcontroles blijft achter. Dit komt voornamelijk door het energietoezicht waar de termijnen vaak aansluiten bij natuurlijke investeringsmomenten en dus veel termijnen over de jaargrens heen gaan. Vanwege de Covid-19 pandemie heeft het festival-seizoen stilgelegd en is het aantal vuurwerkevenementen fors minder.

Het totaal aantal diensten is in 2021 minder geweest, met name 'specifieke expertise inbreng'. Daarnaast is een deel van de producten en diensten ondergebracht bij het programma Complexe handhaving. Dit is niet in de begroting verwerkt. Bouwtoezicht heeft in 2021 zijn handen vol aan de uitvoering van de in 2020 verleende 'kleinere' vergunning. We hebben minder bouw gerelateerde klachten afgehandeld. Dat geldt ook voor de cijfers 'bestaande bouw controles Briks'. In 2021 zijn vanwege de pandemie de eerste maanden minder medewerkers op pad geweest om panden te bezoeken. Daarom blijft de post 'bestaande bouw-kamerverhuur' achter.

- **We voeren het toezicht uit op bodemsaneringen voor de gemeenten Nijmegen en Arnhem en de provincie Gelderland.** We ervaren dat controles tijdens de uitvoering van saneringen meer tijd kosten, omdat zaken vaker niet (geheel) op orde zijn en we een deel van deze zaken ter plekke oplossen, en een deel loopt via een handhavingstraject. Ook met evaluaties van saneringen merken we steeds vaker dat we om aanvullende informatie moeten vragen of aanvragen volledig afkeuren en een geheel nieuwe

## Resultaten programma toezicht

Programma toezicht & hh	Beoogd resultaat	tov begroot	Aantal	Realisatie 2021	tov 2020	Aantal Begroot 2021	Realisatie 2020
Productie	Tussen de 95%-105% van de werkprogramma's + aanvullende opdrachten gerealiseerd	☹️ -7%	7.885	producten	🔴	8.456 producten	prod. 8.999
	100% realisatie programma plan	☹️ -29%	7.225	*diensten (in uren)	🟢	10.220 diensten (in uren)	uren 5.357
		☹️	19.389	uren PCH/PAB.	🟢🟢		
Tijdigheid	% van de klachtmeldingen, die in behandeling genomen zijn binnen de gestelde normen <3 dagen		Gemeten percentage is laag. Zie toelichting				☹️ 53%
Kwaliteit	Mdw. voldoen aan VTH • % volledige naleving	☺️	% niet te bepalen				☺️ 95%
						☺️ 72%	
Klanttevredenheid	Klanten zijn (zeer) tevreden over de dienstverlening • controles • klachtafhandeling	☺️	90%				☺️ 77%
			74%			☺️ 89%	
Financiële realisatie	• kosten (x €1.000) • baten (x €1.000)	☺️	10%	Saldo € 1.083	🟢	Saldo - € 236	Saldo € 956
			-2%	€ 9.805	🟢	€ 10.004	€ 6.888
		11%	€ 10.888		🟢	€ 9.768	€ 7.844

\* In 2020 was de coördinatie PCH toegerekend aan stelsel. In 2021 aan Toezicht & HH. Samen zijn de kosten/baten neutraal tov 2020.

evaluatie moet worden ingediend. Vanuit toezicht Bbk (Besluit bodemkwaliteit) is veel aandacht geweest voor de problematiek van immobilisatie, een bouwstof gemaakt van onder meer verbrandingslakken. Bij onjuiste toepassing kan immobilisatie milieu-problemen (o.a. verontreinigd grondwater) veroorzaken. Een tikkende tijdbom. We houden ook toezicht op tanksaneringen en aanleggen van GBES (bodemenergiesystemen). In katern 2 geven we de realisatie per product en dienst in relatie tot programma en taakveld weer.

- **Tijdigheid.** Een aantal grote bedrijven zorgt voor veel klachten. Met de klagers zijn afspraken gemaakt over tijdigheid in onze afhandeling van de klacht. Deze afspraken beïnvloeden het percentage in de klanttevredenheidsscore. Hoewel het percentage laag is, is de klanttevredenheid naar wens. In 2022 wordt het proces heringericht en verwachten we dat de cijfers betrouwbaarder zullen zijn.

- **Kwaliteit.** We meten de kwaliteit / robuustheid van de organisatie mede door scores op de VTH-kwaliteitscriteria. Deze bevatten 27 expertise velden (versie 2.2). De velden zijn niet één op één te koppelen aan de programma-indeling van het Gelders Stelsel. Qua toezicht en handhaving is ODRA robuust.

- **Klant tevredenheid.** 90% van de respondenten is tevreden of zeer tevreden over hoe wij controles uitvoeren. Dat is een stabiel percentage. De respondenten zijn tevreden over de professionaliteit van onze medewerkers en het prettige persoonlijke contact. Klanten (10%) scoren lager als zij verrast worden door niet-aangekondigde controles.

“  
WE VOEREN HET TOEZICHT  
UIT OP BODEMSANERINGEN  
VOOR DE GEMEENTEN  
NIJMEGEN EN ARNHEM EN  
DE PROVINCIE GELDERLAND  
”

- **Tevredenheid klachtafhandeling.** Over onze dienstverlening bij klachtafhandeling is 51% van de respondenten tevreden of zeer tevreden. In het vierde kwartaal van 2021 daalde dit percentage. Respondenten zijn tevreden over de snelheid waarmee de klacht is opgepakt, dat ze het gevoel hebben serieus te worden genomen en dat de klacht is opgelost.

- **Kosten en baten.** De kosten en baten laten een saldo zien van ruim € 1 miljoen. Ook ten

opzichte van de begroting is er een relatief grote afwijking. Dit heeft te maken met complexe handhaving. Deze zijn nu binnen dit programma opgenomen, voorheen deels onder stelseltaken. In de toerekeningmethodiek loopt dit nog niet geheel synchroon.

# D

## ADVISEURS GELUID, TRILLINGEN EN EMISSIONS

ODRA beschikt over de expertise om partners en andere opdrachtgevers gericht en gedegen te adviseren over geluid, trillingen, licht, emissies, luchtkwaliteit, bodem, duurzaamheid en externe veiligheid. We geven omgevingsadviezen en dat doen we veelal op basis van concrete vragen (vraag-gestuurd en maatwerk) van onze partners. We adviseren ook op projectbasis, zoals emissiemetingen bij bedrijven met een zware milieubelasting.



### Metten en advies

Metten is weten en dat geldt zeker wanneer de kwaliteit van de leef-omgeving in het geding is. Als geaccrediteerde meetdienst zijn onze experts betrokken als adviseur bij vergunningverlening, toezicht en handhaving. Zij werken voor ODRA-teams, de omgevingsdiensten in Gelderland en andere provincies. Zo zijn het afgelopen jaar metingen verricht voor de Fryske Utfieringstsjinst Miljeu en Omjouwing (FUMO), Omgevingsdienst Noordzeekanaalgebied en Omgevingsdienst Twente. Provincie Gelderland is onze belangrijkste opdrachtgever voor metten bij complexe inrichtingen. Onze deskundigen doen luchtkwaliteitsmetingen langs wegen, zoals de Pleyroute, Traverse Dieren, Lochem en Zutphen. Ook in 2021 zien we dat de Covid-19 pandemie maatregelen tot gevolg hebben dat de vraag naar adviezen kleiner is en dat minder controles zijn uitgevoerd. Bij asfaltcentrales en biomassa gestookte installaties zijn in opdracht van provincie en gemeenten door onze mensen metingen gedaan.

### Juridische diensten

We geven leiding aan de provinciale programma's Toezicht en handhaving complexe provinciale bedrijven en Aandachtsbedrijven. We geven ook voor reguliere werkzaamheden van onze partners juridisch advies. De eerste stappen naar verbetering van de kwaliteit van onze juridische diensten zijn gezet door meer en betere afstemming, frequenter contact en korte communicatielijnen met onze partners. De feedback van onze partners is waardevol voor ons en leidt tot verbetering van ons werk.

### Minder verkeerslawaaai

In 2021 hebben we de uitvoering voortgezet van een aantal geluids-eneringsprojecten in Arnhem, zoals de Huissensestraat, de Apeldoornseweg en Trans. Met subsidie van Bureau Sanering Verkeerslawaaai (BSV) wordt de geluidsoverlast van wegverkeer verminderd. Er worden geluid reducerende wegdekken en geluidwerende voorzieningen aan gevels aangebracht. Verder is geadviseerd bij nieuwbouwprojecten en transformaties om de geluidhinder van wegverkeer in nieuwe situaties zo veel mogelijk te voorkomen.

### Toezicht met drone

Sinds eind 2020 hebben we een drone en twee opgeleide piloten. We zijn in staat om luchtfoto's en video's te maken die onderdeel zijn van onderzoek en voldoen aan wettelijke eisen. We ondersteunen meerdere disciplines, zowel in milieu als bij bouw. 2021 heeft in het teken gestaan van regelen om veilig te kunnen vliegen en om binnen de gecompliceerde regelgeving te kunnen vliegen. De overgang van Nederlands naar Europees recht heeft heel wat voeten in aarde. De piloten hebben desondanks veel geoefend om goed te kunnen vliegen. De verwachting is dat voorjaar 2022 alles zover is geregeld dat we echt de lucht in kunnen om toezicht te houden bij grondverzet, in kaart brengen van groene daken, volumebepaling bij afvalverwerkers en uitvoeren van metingen aan de schoorsteen van uitstoot. Wij zijn nauw betrokken bij de landelijke ontwikkelingen op het gebied van drone-inzet.

### Toelichting op de resultaten van programma advies

- **Productie.** Onze adviesproducten zijn vraaggestuurd én in de regel maatwerk, waarbij sprake is van grote(re) aantallen met een grote spreiding in de urenbesteding. We kunnen adviesproducten om die reden moeilijk begroten. Ten opzichte van de begroting 2021 is de vraag met ruim 30% gedaald. Het werkelijke aantal uren voor geluidsanering wegverkeer en beheerskaarten milieu (zones) is aanzienlijk minder dan begroot. Het aantal uren voor omgevingsadviesrapport daarentegen zijn fors meer. In katern 2 zijn de realisaties per product en dienst in relatie tot het programma en taakveld weergegeven.

- **Kwaliteit.** We hebben in 2021 voor de meetdienst de accreditatie verlengd zien worden. 100% van de medewerkers die getoetst zijn, voldoet aan de kwaliteitscriteria VTH 2.2.

- **Klanttevredenheid.** We meten niet specifiek in kwantitatieve zin. In plaats daarvan vindt regelmatig afstemming met onze partners plaats.

- **Kosten en baten.** De kosten zijn hoger dan begroot, de baten lager vanwege het achterblijven van vraag gestuurd werk. Het saldo is daardoor negatief. Daarnaast is er een overheveling geweest van een deel van advies-taken naar het provinciale programma Toezicht en handhaving complexe bedrijven, die niet in de begroting zijn verwerkt.

### Resultaten programma advies

Programma toezicht & hh	Beoogd resultaat	tov begroot	Aantal	Realisatie 2021	tov 2020	Aantal Begroot 2021	Realisatie 2020
Productie	90% uren is geleverd	☹️ 10%	14.253 4.702	diensten (in uren) uren PCH/PAB	⬆️	12.968 diensten (in uren)	uren 15.813
Kwaliteit	Medewerkers voldoen aan kwaliteitscriteria	😊️	100%				😊️ 100% geaccrediteerd
Klanttevredenheid	Klanten zijn (zeer) tevreden over de dienstverlening		wordt niet gemeten				nvt
Financiële realisatie	<ul style="list-style-type: none"> <li>• kosten (x €1.000)</li> <li>• baten (x €1.000)</li> </ul>	☹️ -13% 3% -7%	Saldo € 1.813 € 1.599	- € 214	⬆️ ⬆️ ⬆️	Saldo - € 43 € 1.765 € 1.722	Saldo € 227 € 1.228 € 1.455

## E

## FOCUS OP PROJECTEN EN INNOVATIE

In maart 2020 hebben we de structuur van de werkorganisatie vernieuwd. We werken nu met zes teams van circa 20-25 medewerkers, een kleine staf en een bureau Bedrijfsvoering. Een belangrijk doel van de organisatieverandering is om meer focus en betere sturing te kunnen geven aan de projecten en programma's binnen ODRA. Daarom is een apart, zevende, team PPI (Programma's Projecten en Innovatie) samengesteld. Dit jaar is verder 'gebouwd' aan het team, parallel aan de uitvoering van de hieronder toegelichte projecten. Een belangrijk resultaat uit 2021 zijn de afspraken met de partners over de sturing (thema-overleggen met partners) en financiën.

### Omgevingswet

De invoering van de Omgevingswet, op zijn vroegst 1 januari 2023 heeft grote impact op het werk van gemeenten, provincie en omgevingsdiensten. We hebben afgelopen jaar onze partners per kwartaal op de hoogte gebracht van de voorbereidingen op de Omgevingswet. Samen voorbereiden op de Omgevingswet komt hierin nadrukkelijk naar voren. De werkgroep bruidsschat heeft de wet verkend en de werkgroep vergunningen heeft werkafspraken gemaakt. Op regionaal en ook provinciaal niveau hebben we in ketensessies en in de sessies 'toepasbare regels', afgestemd over de veranderingen ten opzichte van de huidige situatie.

Onze medewerkers hebben in 2021 inhoudelijke trainingen gevolgd. Zowel trainingen over de Omgevingswet in het algemeen, als over specialistische kennis gericht op specifieke behoeften. Ons zaakstelsel is aangesloten op het DSO (Digitaal Stelsel Omgevingswet) en we kunnen adviezen via ons zaakstelsel uitzetten door middel van de functionaliteit SWF. In de werkgroep DSO hebben we met onze partners afgestemd over inregelen van de behandeldienst en de aansluitingseisen. We zijn klaar voor de invoering van de Omgevingswet. Voorbereiden op de Omgevingswet ligt op schema. 2022 zal vooral in het teken staan van oefenen met de wet en de processen.

### Ondermijning

Ondermijning en de dunne grens tussen onder- en bovenwereld, is voor ons en onze partners een belangrijk onderwerp. We hebben het thema ondergebracht in een project en willen daarmee bereiken dat we aan de voorkant proactief mee gaan denken over hoe we adequaat kunnen inspelen op signalen uit het veld. Dat doen we onder meer door analyses te maken, gerichte controles en intensiever samenwerken met ketenpartners. De focus van de aanpak op ondermijnende criminaliteit heeft gelegen op bedrijventerreinen en buitengebied.

We hebben een prominente rol in het project Theseus, dat begin 2021 is gestart op initiatief van de provincie Gelderland. Het project Theseus richt zich op de aanpak van ondermijnende criminaliteit op Gelderse bedrijventerreinen. Door middel van data-analyse en toezicht worden onder regie van gemeenten samen met ketenpartners (RIEC en Politie) bedrijventerreinen in beeld gebracht en gecontroleerd. Signalen van ondermijnende criminaliteit worden gedeeld met de betrokken partners.

### Programma energie

Samen met onze partners hebben we een grote bijdrage geleverd aan energiebesparing en de doelstellingen uit het Gelders Energieakkoord. In 2021 zijn er 276 bedrijven bezocht. Vanuit de energiebesparende maatregelenlijst is gekeken of deze bedrijven voldoen aan de energiewetgeving. Ook via regulier toezicht worden alle relevante bedrijven geïnformeerd over energiebesparing en de energiebesparingsplicht. Zo proberen we jaarlijks de registratie van de energiegegevens in ons zaakstelsel te verbeteren.

Niet alle bedrijven hebben voldaan aan de energiebesparingsplicht. Deze 'duikers' komen nog steeds boven drijven. Het gerichte EML-toezicht loont. In totaal zijn er 322 EML-(her) controles uitgevoerd. In het algemeen zien we bij ongeveer 60% van de bezochte bedrijven overtredingen in verschillende gradaties. Hier wordt, na de herstel-

termijn, een hercontrole uitgevoerd en in enkele gevallen wordt een handhavingstraject gestart. Naast de preventieve controles worden bedrijven ook bereikt en ondersteund via stimuleringstrajecten. Het voordeel van een stimuleringstraject is dat een nauwe samenwerking met een bedrijf kan leiden tot meer energiebesparing dan het wettelijk minimum. Intern is de ambitie om het programma energie zo integraal mogelijk in te vullen en verdeeld over verschillende teams. Ook met het oog op de komst van de Omgevingswet is dit wenselijk.

### Circulaire economie

In het afgelopen jaar hebben we deelgenomen aan verschillende projecten op het gebied van circulaire economie. Voorbeelden zijn een onderzoek in Rheden en de samenwerking met drie andere omgevingsdiensten, aan een verkenning in opdracht van het Interprovinciaal overleg (IPO). In deze verkenning is vooral gekeken naar de kansen om als omgevingsdienst een bijdrage te kunnen leveren, maar ook de belemmeringen die omgevingsdiensten in de praktijk tegenkomen zijn in beeld gebracht. De vier omgevingsdiensten komen tot min of meer dezelfde conclusie: op dit moment biedt de huidige wet- en regelgeving maar beperkt ruimte om vanuit het VTH-stelsel bij te dragen aan een meer circulaire economie.

Tegelijkertijd doen zich ook kansen voor; het contact met ondernemers biedt de mogelijkheid tot signalering en advisering, delen van kennis en verbinden met relevante partijen. Over het algemeen blijkt dat meer maatwerk én kennis nodig zijn om binnen de bestaande kaders van het VTH-stelsel die rol te pakken.

In het kader van de provinciale opdracht om circulaire economie (CE) bij de Gelderse OD's meer onder de aandacht te brengen en meer inhoud te geven, is opdracht verleend voor een training- en opleidingsstraject CE voor de omgevingsdiensten in Gelderland. De provincie heeft hiervoor € 10.000 per dienst beschikbaar gesteld. Deels voor ontwikkelen van het programma deels voor deelnemen aan het trainingstraject. Omgevingsdienst Nijmegen (ODRN) is de trekker van dit traject. Er zijn twee werkgroepen samengesteld van medewerkers; werkgroep 'Opleiding en training' en werkgroep 'Gemeenten'. De werkgroep 'Opleiding en training' heeft in 2021 een concreet trainingsprogramma van zes modules voor 2022-2023 opgesteld, met als doel om zowel bij bedrijven als bij medewerkers het onderwerp circulaire economie 'onder de arm' te nemen in het dagelijks werk.

Om de kennis van de omgevingsdiensten op het gebied van circulaire economie verder te ontwikkelen hebben wij meegedaan aan de brainstormsessies die georganiseerd zijn door de ODNL-academie. In deze sessies is een opleidingskader opgezet en we hopen zo snel mogelijk een geschikte opleider te vinden om de opleidingen uit te kunnen voeren.

Om de verschillende activiteiten op het gebied van circulaire economie te borgen bij ODRA en de kennis hierover intern te delen is er een projectgroep samengesteld met medewerkers uit verschillende teams. We verwachten voor het jaar 2022 nieuwe opdrachten die door het Interprovinciaal Overleg (IPO) en Omgevingsdienst NL worden belegd. Hier gaat ODRA mogelijk weer een rol innemen.



## Resultaten programma projecten en algemeen

Programma toezicht & hh	Beoogd resultaat	tov begroot	Aantal	Realisatie 2021	tov 2020	Aantal	Begroot 2021	Realisatie 2020
Productie	90% van het aantal begrote producten én 90% uren is geleverd	😊 -100%	0	producten	↔	50	producten	prod. 0
		😐 -23%	8.534	*diensten (in uren)	↗	11.031	diensten (in uren)	uren 5.503
		😞	12.545	PCH/PAB.	↗↗			
Juridische kwaliteit	Klanten zijn (zeer) tevreden over de dienstverlening		87%					😊
Klanttevredenheid	Klanten zijn (zeer) tevreden over de dienstverlening		wordt niet gemeten					nvt
Financiële realisatie	<ul style="list-style-type: none"> <li>kosten (x €1.000)</li> <li>baten (x €1.000)</li> </ul>	😊 -21%	Saldo	- € 502	↘	Saldo € 233	Saldo - € 312	
		😐 -32%	€ 2.927		↘	€ 4.273	€ 2.465	
		😞 -46%	€ 2.425		↗	€ 4.506	€ 2.153	

\* In '20 was de coördinatie PCH toegerekend aan stelsel. In '21 aan Toezicht & HH. Samen zijn de kosten/baten neutraal tov '20.

## Gezamenlijke diensten

Wij voeren voor alle partners en andere omgevingsdiensten gezamenlijk een aantal diensten uit. Voorheen 'abbonementen', nu noemen we het gezamenlijke diensten, waaronder piketdienst, samenwerking met strafrecht, gegevens(data)beheer, ketensamenwerking en klantendesk (bouw en milieu). Deze diensten worden bekostigd door alle partners op basis van fixed price. In katern 2 geven we een overzicht van de kosten voor deze gezamenlijke diensten.

## Toelichting

• **Productie.** Het is eigen aan projecten dat deze jaarlijks in omvang en aantal sterk kunnen verschillen. Dat is lastig voor de begroting. In 2021 zien we daardoor een afname van van het aantal gerealiseerde uren. In katern 2 geven we een toelichting op de realisatie per product en dienst.

• **Klant tevredenheid.** In thema-overleggen overleggen we onze partners inhoudelijk en procesmatig over de verschillende projecten. De feedback wordt in de organisatie terug gelegd.

• **Kosten en baten.** Zowel de kosten als baten zijn fors lager dan begroot. Per saldo ook negatief. Oorzaak is achterblijven van vraag-gestuurd werk, maar ook de relatief hogere personeelskosten van medewerkers op de projecten.

“ IN HET AFGELOPEN JAAR  
HEBBEN WE DEELGENOMEN  
AAN VERSCHILLENDE  
PROJECTEN OP HET GEBIED  
VAN CIRCULAIRE ECONOMIE ”

F

WE  
WERKEN  
SAMEN  
IN  
GELDERLAND

In Gelderland zijn sinds 2013 zeven autonome omgevingsdiensten actief. We werken als ODRA met de zes collega omgevingsdiensten samen waar het nuttig, effectief en efficiënt is. Deze afspraken gaan door het leven als 'de stelseltaken'. Wij nemen de stelseltaak handhaving en toezicht provinciale complexe bedrijven voor onze rekening. Daarnaast voeren we als collectieve dienst het Diepgaand administratief toezicht (DAT) en het Landelijk meldpunt afval (LMA) uit.

## EEN TERUGBLIK

### BOA en BSBm door Omgevingsdienst Noord-Veluwe (ODNV, Harderwijk)

- Project 'De basis op orde' heeft in 2021 een vervolg gekregen. Doel is dat alle diensten wat betreft de inzet van strafrecht en Bijzondere Opsporingsambtenaren (Boa) tenminste gaan voldoen aan een vergelijkbaar basisniveau. Borgen van de toepassing van de Landelijke Handhavingsstrategie is bij een aantal diensten nog een ontwikkelpunt. Daarnaast maakt de krapte op de arbeidsmarkt het lastig om voldoende, goed gekwalificeerde Boa's aan te trekken.
- De in 2020 ingezette toename van het aantal opgemaakte bestuurlijke strafbeschikkingen milieu (BSBm) is in 2021 op hetzelfde, hogere niveau gebleven. Ten behoeve van de informatie-uitwisseling is in 2021 een periodiek overleg opgestart met politie en Openbaar Ministerie (OM).

### Portaal, Kennis en Communicatie door Omgevingsdienst Veluwe IJssel (OVIJ, Apeldoorn)

- Portaal faciliteert en werkt samen waar dat logisch en nodig is. Dat doen zij op het gebied van kennisdeling en communicatie. Goede samenwerking met de ketenpartners is gebleven. Met name de samenwerking met het OM is geïntensiveerd. Er is beperkter operationeel overleg (OOOG) en tactisch overleg (TOOG). Daarnaast is rond het TOOG een 'special' georganiseerd over de Omgevingswet in relatie tot strafrecht.
- Waar onderzoeksjournalisten in processen en projecten zijn gedoken, die niet altijd even soepel verlopen bij omgevingsdiensten, zorgde Portaal voor een passende mediastrategie.
- Het onderzoek naar een mogelijke fusie tussen OVIJ en ODNV is gestart in 2021.
- In 2021 zijn in totaal acht nieuwe websites gerealiseerd die in opmaak en structuur veel op elkaar lijken. Ook een gezamenlijke website voor de Gelderse omgevingsdiensten is live.
- We zijn gestart met een toegankelijkheidsonderzoek naar alle websites. De ODRA-website scoort met 44 punten op een totaal van 50 goed.
- Met de zeven omgevingsdiensten in Gelderland is gewerkt aan een gezamenlijke arbeidsmarktcampagne. Begin 2022 wordt deze gelanceerd.

### Bestuurlijk & Juridisch door Omgevingsdienst Achterhoek (ODA, Hengelo)

- Er zijn belangrijke eerste stappen gezet in opstellen van samenwerkingsafspraken over de rolverdeling voor wat betreft privacy-wetgeving (AVG).
- Daarnaast heeft de Omgevingsdienst Achterhoek zich verdiept in de wetswijzingen aangaande Wet open overheid en Wet elektronische publicaties.

### AVG en Kwaliteit 2021 door Omgevingsdienst de Vallei (ODdV, Ede)

- Werkgroep AVG is gestart en werkt samen met anderen relevante expertgroepen.
- Beschikbaarheid externe expert voor AVG-vraagstukken.

- De Functionaris Gegevensbescherming is in functie.
- We werken mee aan de borging van de robuustheid van het Gelders Stelsel in lijn met de 'visie stelseltaak kwaliteit'.
- Met de Vereniging Nederlandse Gemeenten is samengewerkt om aansluiting te vinden en kennis te over kwaliteitscriteria.

### HRM 2021 door Omgevingsdienst Achterhoek (ODA, Hengelo)

- Samen met de OR-voorzitters is een convenant opgesteld hoe centrale medezeggenschap vorm te geven. Voornaamste reden is het arbeidsvoorwaardenreglement van de Gelderse omgevingsdiensten en streven om gelijke arbeidsvoorwaarden te hanteren voor een sterkere gezamenlijke positie op de arbeidsmarkt.
- De samenwerking leidt tot ruimte voor een lokale gesprekkencyclus door aanpassing van het arbeidsvoorwaardenreglement, met betrokkenheid van de medezeggenschap.
- We delen kennis over uiteenlopende Human resources (HR) gerelateerde onderwerpen. De impact van corona op de werkvloer is veel besproken. Daarnaast is in het najaar van 2021 de nieuwe cao Samenwerkende Gemeentelijke organisaties (SGO, werkgevers) 2021-2023 uit onderhandeld.

### Ketentoezicht door Omgevingsdienst Rivierenland (ODR, Tiel)

- Ontwikkeling handelingskader met politie en omgevingsdiensten bij het aantreffen van een drugsfabriek of drugsafval;
- Meewerken aan het landelijk Dreigingsbeeld Milieucriminaliteit 2021.
- De ODR trekt het ketentoezicht voor Gelderland, maar we hebben als ODRA op aantal fronten ook aan ketentoezicht gewerkt. Zo is er ism RWS een project gaande bij een afvalverwerker. Daarbij zijn onze mensen van bodemtoezicht en onze informatiespecialist nauw betrokken. In '21 is ook een onderzoek gedaan naar een andere afvalverwerker naar de herkomst en de bestemming van stromen. Hier hebben wij vanuit bodemtoezicht de projectleider geleverd. Ook in dit project wordt samengewerkt met politie en toezichthouders van RWS en de IL&T. Eveneens loopt er een onderzoek naar een voormalige stort. Alle genoemde projecten lopen door in 2022.

### I-GO door Omgevingsdienst de Vallei (ODdV, Ede)

- In 2021 heeft I-GO (databeheer) een doorgestart gemaakt in een nieuwe vorm, met de focus op functionaliteit om de kwaliteit van data te controleren en te verbeteren.
- De intentie is uitgesproken om te komen tot een nieuw programma 'transitie naar data-gedreven werken' voor omgevingsdiensten onder de naam 'Gelders Datalab'. Dit programma is tot stand gekomen met hulp van Royal HaskoningDHV en heeft nog niet tot besluitvorming geleid.

### Complexe vergunningverlening door Omgevingsdienst Regio Nijmegen (ODRN, Nijmegen)

- In Nijmegen is gewerkt aan verbetering van de werkprocessen vergunningverlening voor complexe bedrijven, met als doel meer uniformiteit.
- De landelijke samenwerking van de zes landelijke BRZO-diensten en BRZO-teams is geprofessionaliseerd.

- Voor 17 bedrijven waar ODRA toezicht houdt en verantwoordelijk is voor handhaving zijn nieuwe vergunningen opgesteld en verleend.

### Complexe handhaving door Omgevingsdienst Regio Arnhem (ODRA, Arnhem)

Per 2020 voert ODRA het programma 'Complexe handhaving' uit. Wij zijn verantwoordelijk voor toezicht en handhaving bij alle complexe bedrijven in Gelderland waar de provincie Gelderland bevoegd gezag is. Op programmaniveau is afgelopen jaar de stap naar 'jongvolwassen' gemaakt. Vooral op het gebied van kwaliteitsverbetering en programma beheersing (feiten en cijfers) zijn stappen gezet.

We hebben aan de hand van concrete casussen aandacht besteed aan toepassen van de Landelijke handhaving strategie (LHS) en de onderbouwing van de keuze voor bepaalde classificering. We hebben een eindspurt gemaakt met de brancheplannen om vanaf 2022 te kunnen werken volgens de speerpunten in toezicht. Ook is hard gewerkt aan de kwaliteit en volledigheid van de cijfers in een dashboard. Het dashboard geeft niet alleen de provincie een beter inzicht in de stand van zaken. Het levert ook de mogelijkheid om 'real time' bij te sturen binnen het programma.

### Aandachtsbedrijven

2021 stond in het teken van de startup van het programma 'Aandachtsbedrijven'. Bedrijven die gezien hun complexiteit in vergunningverlening, toezicht en handhaving (VTH) extra aandacht nodig hebben. We werken met een pool van vijf projectleiders aan zeventien aandachts-

bedrijven. Het programma kent een eigen dynamiek met onder meer media-aandacht op cases, pittige ontwikkelingen op dossiers en langdurige uitval in bemensing. Net als bij het programma 'Complexe handhaving' is door teamwork gelukt de dossiers op orde te houden. In september is samen met de opdrachtgevers een eerste evaluatie van het programma uitgevoerd. De verbeterpunten zijn benoemd en concentreren zich op drie domeinen: processen, informatievoorziening en rolverdeling. Dat heeft geresulteerd in een aantal quick wins, die gelijk zijn opgepakt. Voorbeelden zijn nieuwe formats voor projectplannen en bestuurlijke notities, periodieke voortgang- en urenrapportage, een uniform dossierarchief en de introductie van 'Bedrijf in Beeld'. Dit is een traject om vroegtijdig potentiële aandachtsbedrijven te zien en

indien nodig door intensivering van toezicht en handhaving te voorkomen dat het aandachtsbedrijven worden.

Het resultaat van regie op aandachtsbedrijven is dat drie bedrijven in 2021 zijn afgeschaald naar regulier. Op basis van uitgevoerde omgevingscans zijn ook drie bedrijven toegevoegd aan het programma.

### Samenwerking in 'Samen sterk'

Onder de vlag 'Samen sterk' werken ODRA, ODRN (Nijmegen) en de provinciale afdeling VVHH in

opdracht van de gedeputeerde samen aan de uitvoering van de VTH-taken voor provinciale bedrijven 'als waren zij samen 1 uitvoeringsorganisatie'. Dat betekent extra onderlinge afstemming van de werkzaamheden en samen optrekken. In dat kader hebben ODRN en ODRA samen een dashboard ontwikkeld om de voortgang van VTH-werkzaamheden te monitoren.

## 2021 STOND IN HET TEKEN VAN DE STARTUP VAN HET PROGRAMMA 'AANDACHTSBEDRIJVEN'

### Resultaten en kosten van de Stelseltaken

Programma stelsel - PCH	Beoogd resultaat	tov begroot	Aantal	Realisatie 2021	tov 2020	Aantal	Begroot 2021	Realisatie 2020
Productie	90% van het aantal begrote producten én 90% uren is geleverd	nvt*						prod. 2.833
Diensten PAB	Idem	nvt*		4.702 diensten in uren				uren 32.995
Overige stelseltaken	Idem	😊 > 100%		363		202		uren 61
Kwaliteit en tevredenheid	Afgesproken in projectplan met provincie							😊
Financiële realisatie	<ul style="list-style-type: none"> <li>• kosten (x €1.000)</li> <li>• baten (x €1.000)</li> </ul>	😞 23% 😞 -91%	Saldo € 479 € 33	- € 445	↗️ ↘️ ↘️	Saldo - € 31 € 390 € 359	Saldo - € 1.001 € 4.133 € 3.132	

\* In '20 was de coördinatie PCH toegerekend aan stelsel. In '21 aan Toezicht & HH. Samen zijn de kosten/baten neutraal tov '20.

Stelseltaken x € 1.000	Realisatie 2021		Begroot 2021	2020 real. 2020
	kosten	baten		
I-Go	49,9		84,0	63,1
Kennis en portaal	83,9		104,0	111,5
Ketenhandhaving	104,1		106,0	101,4
Kwaliteit en coördinatie	17,0		37,0	
Personeel en organisatie	19,4		23,0	17,0
BSBm	13,2		14,0	19,9
Complexe vergunningen	39,7	-39,7		13,2
Contributie OD-NL	30,7		30,0	15,4
Overig	7,6		0,7	
• Prov. Meldpunt milieu	12,5			13,7
• Inspectie leefomgeving	10,0			
<b>Totaal (kosten OD's)</b>	<b>387,9</b>	<b>-39,7</b>	<b>398,7</b>	<b>355,2</b>
<b>Stelseltaken ODRA</b>			<b>Begroot '21</b>	<b>Baten '20</b>
• Complexe handhaving	2.168,0	3.031,0	3.396,8	3.141,9
• Aandachtsbedrijven	802,7	853,0	1.020,5	61,8

### Complexe vergunningen

ODRN heeft als taak de vergunningen voor de complexe bedrijven in Gelderland te verzorgen. Nijmegen doet dat ook voor onze gemeentelijke complexe bedrijven. In 2021 zijn meer vergunningen afgegeven dan in 2020. De kosten en aantallen vergunningen voor de partners zijn hieronder weergegeven.

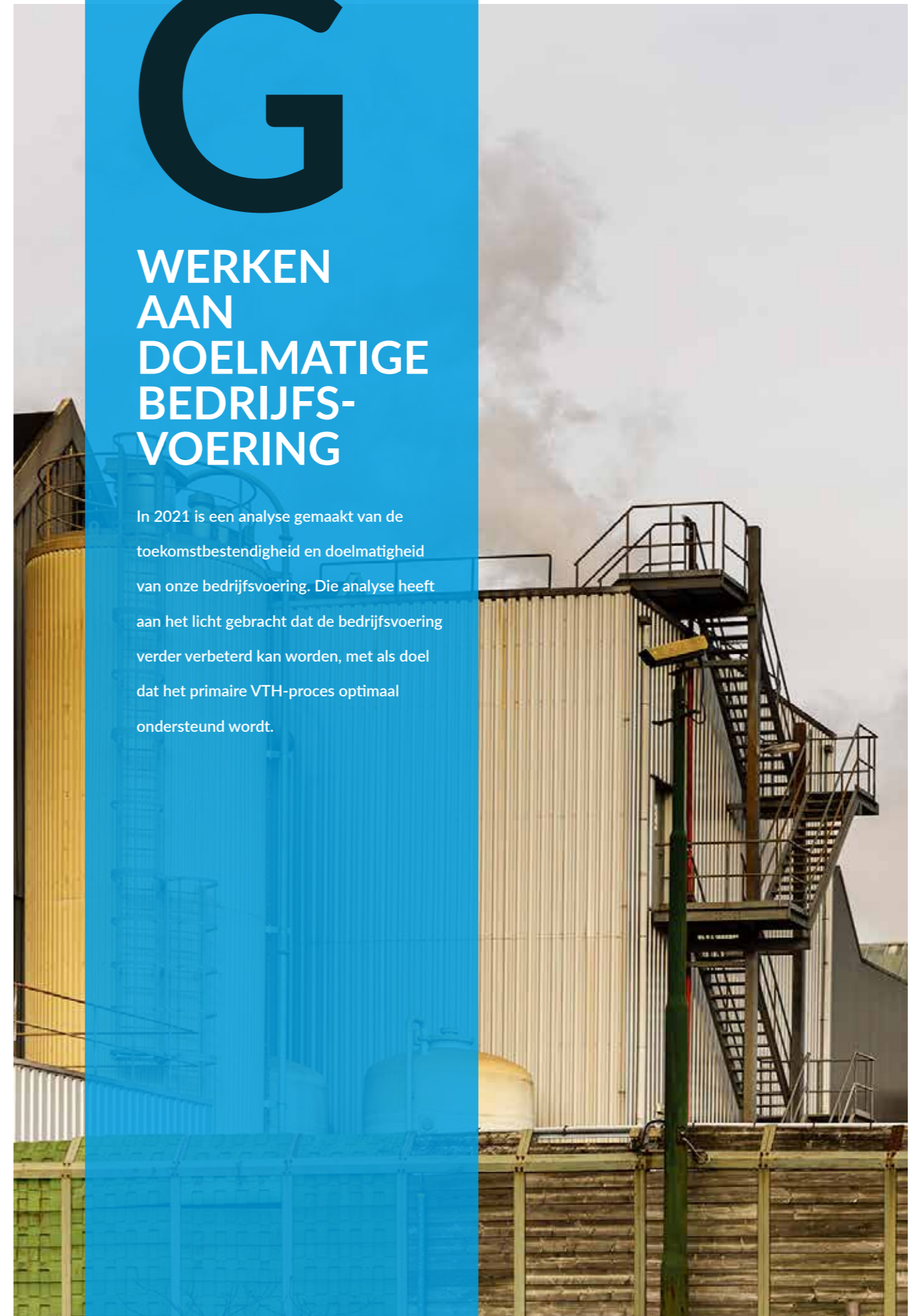
Milieuvergunningen ODRN x € 1.000	real. '21	aantal '21	begroot '21	aantal '20	real '20
Arnhem	7,5	3	4,5	1	3,9
Duiven	0,8	2	0,0		
Lingewaard	0,0		20,7	1	2,9
Overbetuwe	2,1	2	13,8	1	7,3
Renkum	0,0		0,0		0,0
Rheden	0,0		6,9		
Zevenaar	29,3	10	13,8	1	1,2
<b>Totaal x € 1.000</b>	<b>39,7</b>	<b>17</b>	<b>59,7</b>	<b>4</b>	<b>15,3</b>



# G

## WERKEN AAN DOELMATIGE BEDRIJFS- VOERING

In 2021 is een analyse gemaakt van de toekomstbestendigheid en doelmatigheid van onze bedrijfsvoering. Die analyse heeft aan het licht gebracht dat de bedrijfsvoering verder verbeterd kan worden, met als doel dat het primaire VTH-proces optimaal ondersteund wordt.



## Grootste veranderingen

- Met OpenWave, ons nieuw zaakstelsysteem, zijn we op 6 januari 2021 live gegaan. Het is een applicatie waarin de registratie van vergunningen, toezicht en handhaving worden vastlegt. We werken daarin samen met meerdere omgevingsdiensten.
- Na een onderzoek op onze archief functie, is afgesproken dat wij voor onze partners DIV-taken (beheer van documenten) gaan uitvoeren. In 2021 is gewerkt aan een document 'Structuurplan en business case'. In 2022 zetten we in op het verkrijgen van formeel mandaat en de uitrol van een solide en kwalitatieve dienstverlening richting onze partners.
- Al in 2020 hebben we een eigen ERP-systeem ingevoerd (SAP by design voor financiën, tijdschrijven, HRM, salarissen, inkoop). In 2021 hebben we SAP analytics Cloud (SAC) (BI-business intelligence-tool) verbeterd, onder meer door aan te sluiten op het nieuwe zaakstelsysteem. Dit proces heeft meer tijd gekost, maar de verbeterde sturings- en verantwoordingsrapportages zijn in 2021 opgeleverd.
- Waar we diensten afnemen van De Connectie (servicebureau gemeente Arnhem, Rheden en Renkum), hebben we deze tegen het licht gehouden en hebben we de dienstverlening beter gestroomlijnd. Sinds begin 2021 ondersteunen we ook zelf ons zaakstelsysteem dat tot op dat moment bij De Connectie is ondergebracht. Per saldo verwachten we dat de kosten van huisvesting en (facilitaire) en ICT-ondersteuning kunnen worden verlaagd.
- We hebben eind 2021 negen eigen bedrijfsauto's - vier personenauto's en vijf speciaal ingerichte bussen (meten en advies, piket) - in gebruik. Bij vervangingsvragen hanteren we duurzaamheid als belangrijk criterium. Zo is een specifieke bus voor meten en advies in april 2021 vervangen door een volledige elektrische e-variant.
- Met zeven omgevingsdiensten werken we samen aan arbeidsmarktcommunicatie. Ook onze website is in 2021 vernieuwd, gebaseerd op een uniform format met de samenwerkende omgevingsdiensten in Gelderland.
- De laatste hier te noemen grote verandering is de output-financiering in 2020. Als gevolg van de twee provinciale programma's, die niet via het systeem van outputfinanciering werken, is intern een hybride systeem ontstaan en dat heeft veel impact gehad op de administratieve inrichting en rapportage structuur. We evalueren dit in de eerste helft van 2022.
- Outputfinanciering en outputsturing horen bij elkaar, vinden wij. In 2021 zijn we daarom gestart met de pilot 'Rijker verantwoord'. Een traject om van 'output' naar 'outcome' te gaan. In 2022 wordt hier vanuit ons innovatiefonds meer verder gegaan.

## Maandelijkse rapporteren

Met onze partners hebben we afgesproken dat we maandelijks inzicht geven in de voortgang van het werkpakket. Door de overgang naar OpenWave zijn de maandrapportages aangepast, een nieuw format en nieuwe structuur. We hebben de eerste drie maandcycli daarom overgeslagen.

Vervolgens hebben we te kampen gehad met inhoudelijke tegenslagen qua data uit OpenWave. De gegevens in OpenWave worden 'zaakgericht' opgebouwd, terwijl onze managementinformatie 'productgericht' is. Het goed koppelen heeft tot diep in het najaar 2021 geduurd, met als gevolg dat wij en onze partners hebben moeten sturen met incomplete informatie.

## Dashboards

Sturing van de organisatie vindt onder meer plaats aan de hand van een maandelijks dashboard. Het MT-dashboard is gebaseerd op de balanced score card en wordt eveneens gebruikt voor periodieke rapportages aan het Dagelijks bestuur en Algemeen bestuur. Met het dashboard geven wij inzicht in de risico's waarmee ook gestuurd kan worden op langere termijn. Daarnaast bevat het dashboard inzicht in de productie en urenbestedingen, voortgang op de werkprogramma's, financiën, bezetting, KPI's, verzuim en speerpunten. Voor de team- en projectleiding zijn met ons bedrijfsinformatiesysteem (SAC) specifieke dashboards beschikbaar gekomen. Dit is een on-going proces, ook voor 2022 staan nog tal van verbeteringen in de planning.

## Facilitaire diensten

We huren kantoorruimte van de gemeente Arnhem, de facilitaire dienstverlening voor kantoor en ICT wordt geleverd door De Connectie. Met de Covid-19 pandemie is duidelijk geworden dat veel meer medewerkers blijvend een deel van de week thuis willen werken. Daarom hebben we besloten om per 1 november 2020 een deel van het gehuurde kantoorruimte op te zeggen. We beschikken nu nog over 102 werkplekken. De kosten in 2021 zijn tov 2020 hoger; toen zat er een eenmalige bate uit voorgaand jaar in verdisconteerd.

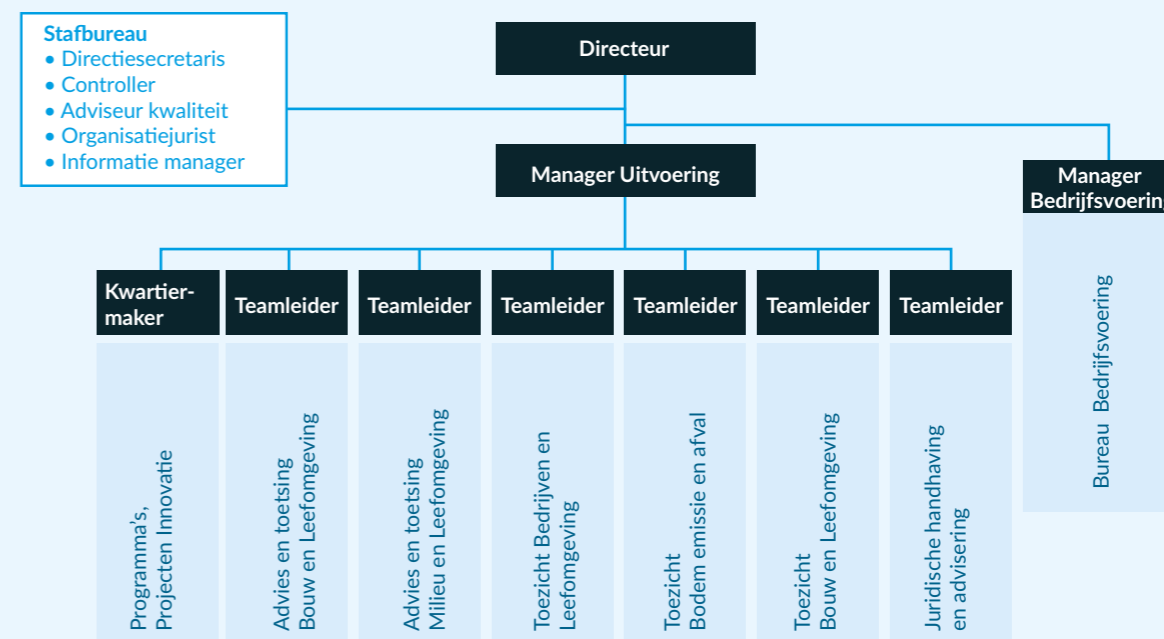
Huisvesting	Ultimo 2021	2020	Vershil
Gehuurde ruimte in m <sup>2</sup>	2.002	1.992	10
• aantal werkplekken	102	102	
Kosten huur kantoor (€)	€ 421.780	€ 387.600	
Kosten huur (all-in) per m <sup>2</sup> (€)	€ 211	€ 195	8%
Aantal fte's (intern & extern, excl. pool)	175	175	
• gemid. aantal mdw (intern/extern/stage)	230	204	
Beschikbare ruimte (m <sup>2</sup> ) per fte	11,4	11,4	
<b>Kosten per fte</b>	<b>€ 2.407</b>	<b>€ 2.217</b>	<b>9%</b>

De facilitaire dienstverlening is in 2021 opnieuw totaal anders verlopen dan gepland. Werkrumtes zijn door De Connectie vanaf maart covid-proof gemaakt en thuiswerken is zo goed mogelijk gefaciliteerd. Vanwege deze maatregelen, met een korte opleving in de zomer, hebben gemiddeld circa 20 van onze medewerkers op kantoor gewerkt.

Een maatstaf voor de effectiviteit van de huisvesting is de verhouding tussen het aantal medewerkers en het aantal werkplekken (rijksnorm 0,7). De totale bezetting is (intern en alle vormen van inhuur) in 2021 is 185 fte. Een stijging van 11% (167 fte) ten opzichte van 2020. De maatstaf is rekenkundig te bepalen (%), maar geeft als gevolg van thuiswerken geen enkele inhoudelijke waarde.

## Organisatieontwikkeling

We hebben de organisatieontwikkeling voortvarend doorgezet. Veel van de voorgenomen veranderingen zijn in 2021 ingevoerd: zijn zes teams voor het primaire proces (VTH), een team Programma's projecten en innovatie (PPI), een kleine staf en een bureau bedrijfsvoering. In 2021 is veel aandacht geweest voor de 'zachte kanten' van onze organisatie. In verschillende (online) bijeenkomsten zijn de vier kernwaarden



- samen, verantwoordelijk, vertrouwen en vakmanschap- aan de orde geweest en is gewerkt aan een nieuwe cultuur en aandacht voor medewerkers. Binnen bedrijfsvoering hebben we met hulp van een extern bureau een verbeterplan in gang gezet. We willen de processen binnen bedrijfsvoering stroomlijnen en optimaliseren.

Per team is een begin gemaakt met strategische personeelsplanning. Veelal is online gesproken met elkaar. Naast de beperkingen als gevolg van de corona-maatregelen heeft deze periode ons ook veel gebracht. We hebben andere vormen van effectief samenwerken ontdekt en ervaring mee opgedaan.

## Governance

In onze Gemeenschappelijke Regeling (GR) is de bestuurlijke structuur beschreven en geborgd. In 2021 is gewerkt aan een wijziging van de GR. Aanleiding is de Omgevingswet (Ow) en de Wet normalisering rechtspositie (Wrna) ambtenaren. Daarnaast is van de gelegenheid gebruik gemaakt om aanpassingen door te voeren om de GR van ODRA meer in lijn te brengen met vigerende wet- en regelgeving. Tot slot is in het bestuur het voorstel voor nieuwe stemverhouding besproken. De nieuwe stemverhouding gaat in zodra de wijzigingen in de GR zijn vastgesteld door de deelnemers. Naar verwachting wordt de GR gewijzigd per 1 juli 2022.

## Bestuur

Ons Algemeen Bestuur (AB) neemt besluiten op basis van de stemverhouding die is vastgelegd in de Gemeenschappelijke Regeling. De belangrijkste bevoegdheden zijn vaststellen van begroting en jaarrekening. Het AB is onze opdrachtgever. Elke partner beslist zelf over het mandaat dat zij verleent aan ODRA.

Het AB geeft gevraagd en ongevraagd alle informatie aan de gemeenteraden en Provinciale Staten die nodig is voor een juiste beoordeling van het door het bestuur te voeren en gevoerde beleid. Wij hebben geen audit comité. De toezichtrol ligt bij het ministerie van Binnenlandse Zaken en Koninkrijksrelaties.

## Managementteam

Aan het hoofd van de interne organisatie staat de directeur. Hij is bevoegd voor het nemen van operationele besluiten en deelt deze verantwoordelijkheid met twee managers, uitvoering en bedrijfsvoering. Zij hebben mandaat voor aangaan van verplichtingen tot € 100.000. Daarboven ligt het mandaat bij het Dagelijks Bestuur (DB). Het AB benoemt leden van het DB. Het DB komt zo vaak als nodig bijeen. In 2021 is dit vijf keer, waarvan één keer schriftelijk, één keer fysiek en drie keer online. Het DB is bevoegd en verantwoordelijk voor bedrijfsvoering en operationele besluitvorming en hebben de eigenaarsrol. De voorzitter is voorzitter van AB en DB. Het AB is in 2021 ook vijf keer bij elkaar geweest, waarvan één keer schriftelijk en vier keer online.

In februari 2021 heeft mevrouw M. Albricht van de gemeente Rozendaal haar taken als algemeen bestuurder van ODRA neergelegd. De heer S. Warmerdam van de gemeente Rozendaal is per 9 februari 2021 geïnstalleerd als lid van het algemeen bestuur van ODRA. Het dagelijks- en algemeen bestuur zijn in twee themasessies 1 juli 2021 en 8 juli 2021 bij elkaar geweest om te spreken over het rapport 'Om de leefomgeving' van de Commissie van Aartsen. Regeling Besluit begroting verantwoording (BBV) In het BBV is een aantal, voor het jaarverslag verplichte onderdelen benoemd, waarover een toelichting moet worden opgenomen. Dit betreft:

- Verbonden partijen, ODRA kent geen verbonden partijen;
- Lidmaatschappen, ODRA is lid van de werkgeversvereniging WSGO en lid van ODNL;
- Grondbeleid, ODRA heeft geen grond in bezit of pacht, dit hoort niet bij het takenpakket;
- Vennootschapsbelasting, ODRA is vrijgesteld van deze belasting na afspraak met Belastingdienst;
- Lokale heffingen, ODRA heft geen leges of heeft geen andere inkomsten uit hoofde van vergunningverlening dan wel handhaving. ODRA levert wel informatie aan partners ter berekening van de leges.

# HH

## SOCIAAL JAARVERSLAG

### Sociaal beleid

ODRA is een professionele, ambitieuze werkgever met een actieve werksfeer.

Ruime ontwikkel- en opleidingsmogelijkheden zijn voor onze medewerkers voorhanden en hebben we geconcretiseerd in een opleidingsplan. We willen een goede werkgever zijn en streven tegelijkertijd naar realiseren van de organisatiedoelen alsmede realiseren van doelen van onze medewerkers. Medewerkers worden uitgenodigd het initiatief voor eigen ontwikkeling te nemen. De maatschappij is daarbij onze inspiratiebron.

Het is een continu proces van aanpassen aan de dynamiek op de arbeidsmarkt en de vraag van de partners naar expertises en kwaliteitsverbetering. Professionaliseren en ontwikkelen, flexibiliteit en samenwerken zijn voor alle medewerkers, naast duurzame inzetbaarheid, vereiste competenties en randvoorwaarden. We werken flexibel in tijd en plaats en willen medio 2022 een ICT-infrastructuur te hebben die volledig locatie-onafhankelijk werken faciliteert.

De huidige krappe arbeidsmarkt stelt ons voor grote uitdagingen, daarom werken we aan vroegtijdig binden van potentiële nieuwe medewerkers door onder meer de banden met scholen te verstevigen. Daarnaast biedt ODRA moderne faciliteiten in arbeidsvoorwaarden als (aanvullend) geboorteverlof, de gelegenheid om te sporten en zijn we actief als het gaat over duurzame mobiliteit.

In het kader van strategische personeelsplanning kijken we verder vooruit. We willen klaar zijn voor morgen. Zo zijn we gestart met trainees, werken we aan ons imago als werkgever, is personeels- en capaciteitsplanning onderdeel van de teamplannen en zetten we bewust en resultaatgericht competentie management in bij onze ontwikkeling, zoals coaching on the job, werving en functiewaardering. In 2021 hebben we met de omgevingsdiensten in Gelderland een begin gemaakt met een gezamenlijke arbeidsmarkt campagne.

### Lerende Organisatie

De wereld verandert snel en dat vraagt van ons wendbaarheid, snel inspelen op veranderingen en medewerkers aansporen zich constant te blijven ontwikkelen. ODRA wil een lerende organisatie zijn. In 2021 zijn stappen gezet op weg naar de ideale lerende organisatie. Onze kernwaarden samen, verantwoordelijkheid, vakmanschap en vertrouwen geven richting aan ons handelen. Wij stellen de klant centraal, leveren kwalitatief hoogwaardige producten en diensten, onze medewerkers zijn taakvolwassen (dé professional) en werken met plezier bij ODRA.

In 2020 is 'Het goede gesprek' geïntroduceerd waarin we de nadruk leggen op persoonlijke ontwikkeling in plaats van beoordeling. In 2021 heeft dat vorm gekregen. Medewerkers nemen meer en meer zelf de regie over hun eigen ontwikkeling.

### Bedrijfsgezondheid

Sinds 2020 werken we samen met de arbodienst Care-to-work. Waar nodig schakelen we aanvullende specialistische diensten in. De bedrijfsadviseur van dit bedrijf is beschikbaar voor preventiegesprekken over vitaliteit en gezondheid in relatie tot het werk. Medewerkers komen in geval van een ziekmelding in contact met de bedrijfsadviseur en de bedrijfsarts. Care-to-work adviseert het management van ODRA over samenwerken aan een voorspoedig herstel.

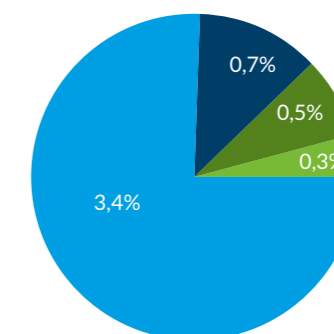
### Duurzame inzetbaarheid

Wat heeft een positieve invloed op het vergroten van onze inzetbaarheid, en daarmee op een verlaging van het verzuim? Hoe houden we rekening met de gevolgen van vergrijzing? Hoe stimuleren we elkaar om in sterkere mate de eigen verantwoordelijkheid te pakken voor inzetbaarheid en gezondheid? Het zijn deze thema's waar we in 2021 en volgende jaren aan werken. We willen graag dat medewerkers werken in een omgeving die ze energie geeft en hen in de gelegenheid stelt om die energie gedurende hun loopbaan vast te houden. Het doel van ODRA is dat collega's hun werk goed kunnen blijven doen, breed inzetbaar blijven en langer fit en met plezier kunnen doorwerken.

ODRA zet zich in voor een breed draagvlak om met duurzame inzetbaarheid bezig te zijn, we investeren in een positief werkklimaat, we investeren in de stijl van leidinggeven en leidinggevendens voeren gesprekken met hun medewerkers over inzetbaarheid en vitaliteit.

### Verzuim

Bij ODRA is het gemiddelde ziekteverzuimpercentage over alle teams in 2021 4,8%. Dat is een stijging ten opzichte van de twee voorgaande jaren, waarin het percentage 4,5% is. Van de 4,8% zien we dat het grootste deel voortkomt uit verzuim dat langer duurt dan 42 dagen. Het verzuim heeft geen direct verband met covid-19. We denken dat de mogelijkheden om thuis te kunnen werken een positieve invloed gaan hebben op het aantal ziekmeldingen, vooral voor het kortdurend verzuim.



#### Totaal verzuim 4,8% verdeeld naar:

- Extra lang > 1 jaar
- Lang 6-52 weken
- Middel 1-6 weken
- Kort < 1 week

Ten opzichte van het gemiddelde verzuim bij de gemeentelijke organisaties, doen we het niet zo slecht: 2019 is dat 5,8%, in 2020 is dat 5,5%.

Ons voornemen is om ziekteverzuimbeleid te integreren met een breder kader van duurzame inzetbaarheid. Waar mogelijk streven we naar uitwisselen van ervaringen met de omgevingsdiensten in Gelderland of vergelijkbare organisaties. We integreren de aandacht voor het ziekteverzuim in een breder kader van organisatiecultuur, werksituatie, loopbaan en vitaliteit.

#### De bezoeken in aantallen in 2021

Bedrijfsgezondheid		Sociale inzetbaarheid		2021	2020
Spreekuur bedrijfsarts	15 bezoeken	Aantal stagiaires	6	6	
Spreekuur bedrijfsadviseur	66 bezoeken	WW-uitekringen	1	3	
Preventief bedrijfsadviseur	4 bezoeken	Ouderschapsverlof	12	12	
Preventief bedrijfsarts	1 bezoek	Zorgverlof	2	7	

We zijn als organisatie verantwoordelijk voor de re-integratie van een zieke medewerker (eerste spoor binnen eigen organisatie). In het tweede jaar van ziekte moeten we het tweede spoor (passende functie buiten de organisatie) door ons ingezet worden. Dat doen we in samenwerking met Care-to-work. Indien noodzakelijk worden gespecialiseerde partners ingeschakeld, bijvoorbeeld voor de Arbo-technische beoordeling van een werkplek.

Medewerkers met een (tijdelijke) aanstelling die ziek uit dienst gaan, ontvangen een ziekteuitkering die door ons wordt betaald. We dragen het eigen risico voor uitkeringen in het kader van de Werkloosheidswet (WW).

**Inclusie bij ODRA**

Iedereen doet mee bij ODRA. De maatschappij is onze klant én inspiratiebron. We werken met 108 mannen (67,5%) en 52 vrouwen (32,5%), dat zijn in totaal 160 collega's, aan een gezonde, veilige en duurzame leefomgeving.

Bij ODRA zet de dalende lijn van de gemiddelde leeftijd door. Is de gemiddelde leeftijd voorgaande jaren nog boven de 46, nu is die 45,8 jaar. De meeste mannen zijn in de leeftijd van 36-55 jaar. Vrouwelijk collega's zijn in de leeftijd van 46 tot 55 jaar. Binnen de teams van Handhaving en Advies zijn vooral mannen werkzaam, vrouwen vooral bedrijfsvoering en staf.

ODRA streeft naar een samenstelling van het personeelsbestand dat een afspiegeling is van de samenleving. De thema's waarmee we ons bezig houden zijn aantrekkelijk voor huidige generaties. Krapte op de arbeidsmarkt gooit roet in het eten. Nieuwe collega's zijn schaars. Onze vacatures worden zorgvuldig opgesteld om nieuwe collega's aan te spreken.

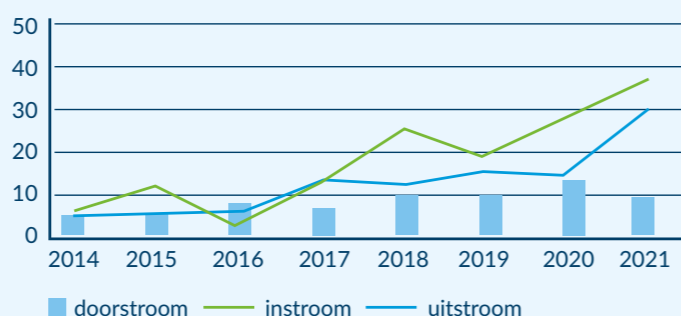
Inclusie en diversiteit is ons streven. Voor de inzetbaarheid van de vitale oudere medewerker maken we maatwerkafspraken over

passende werkzaamheden en behoud van vakkennis voor de hele organisatie. De groep mannelijke collega's van 56 jaar en ouder, een kleine 17% van het totale ODRA-bestand, zal binnen 10-15 jaar vanwege pensioen uitstromen. Dat vraagt de komende jaren onze aandacht.

**In-, door- en uitstroom**

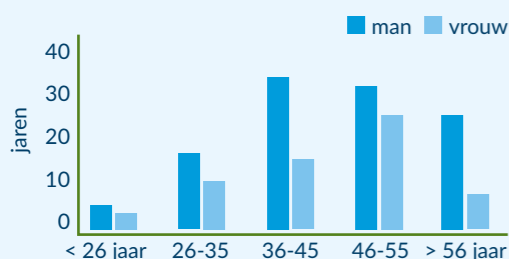
Groeien in een dynamische omgeving is de titel van dit jaarverslag. Dat blijkt onder meer uit het feit dat 39 nieuwe collega's zijn aangenomen in de loop van 2021. We zijn tevreden over koppelen aan ervaren collega's, bij wijze van buddy, aan nieuwe collega's. Dat geldt ook voor stagiaires. Zes stagiaires hebben hun opleiding een impuls kunnen geven met de praktijkervaring die zij bij ODRA hebben opgedaan. We willen externe inhuur gaan beperken en vaste medewerkers blijvend binden. We hebben legio mogelijkheden om medewerkers te laten doorstromen naar een nieuwe uitdagende functie.

**In-uit en doorstroom**

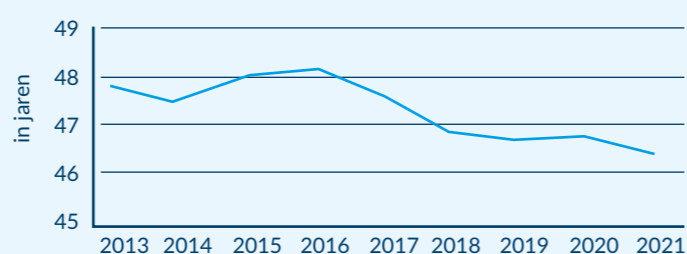


*We zien over heel 2021 dat van 32 medewerkers afscheid is genomen. De grootste uitstroom heeft zich voorgedaan bij de teams Advies Bouw en Leefomgeving en Juridische Handhaving & Advisering. We zijn geslaagd om weer volledig op sterkte te zijn.*

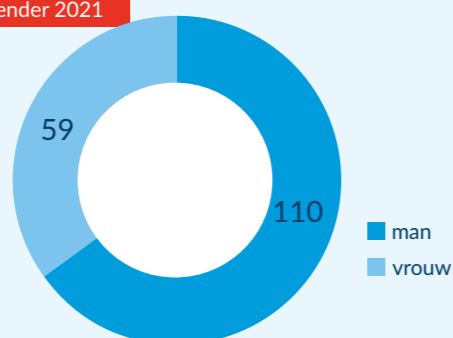
**Leeftijdsofbouw per dec '21**



**Gemiddelde leeftijd**



**Gender 2021**



**VTH Kwaliteitscriteria**

De samenleving verwacht van ons professionele kwaliteit in de uitvoering van vergunningverlening, toezicht en handhaving (VTH). Gemeenten en provincies hebben meer taken gekregen voor de fysieke leefomgeving. Zij zijn volop bezig met grote opgaven zoals de energietransitie, (woning)bouwoopgave en de omgevingswet. Om al deze taken goed uit te kunnen voeren, is het noodzakelijk dat de kwaliteit van onze organisatie op orde is. VTH-kwaliteitscriteria dragen bij aan borgen en bevorderen van de kwaliteit van de dienstverlening.

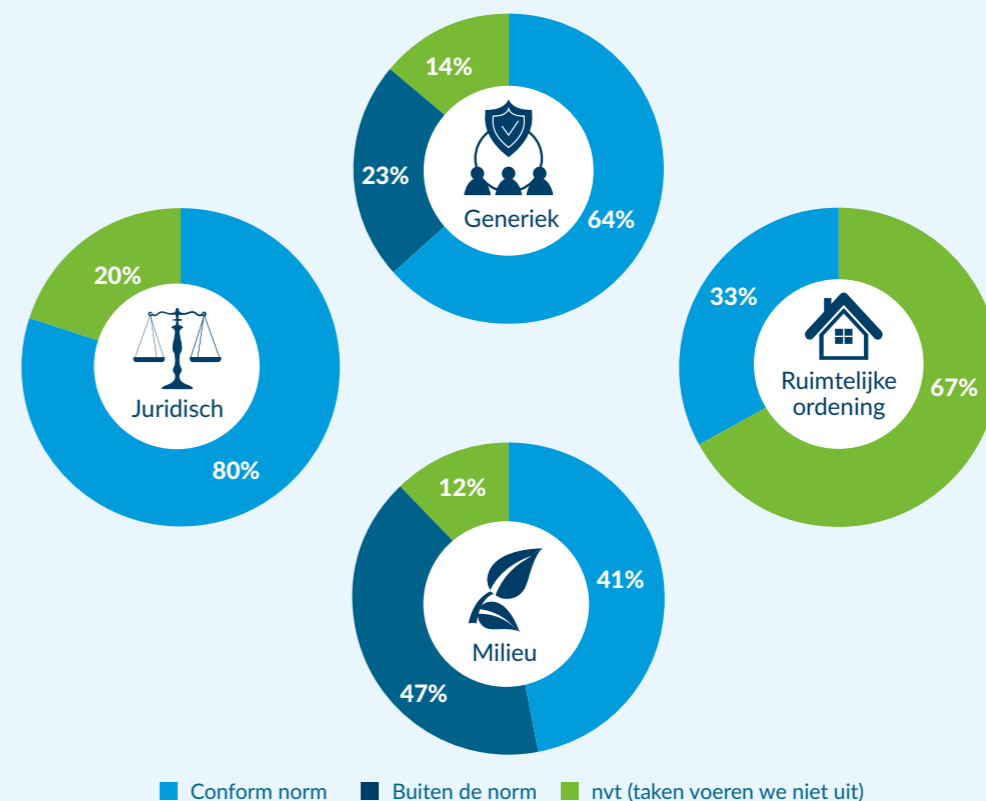
Net zoals voorgaand jaar, rapporteren we alleen over de kritieke massa. De stand van zaken met betrekking tot de procescriteria is namelijk niet veranderd. Daarentegen zijn de normen voor de kritieke massa wel veranderd. Per 1 juli 2019 zijn nieuwe kwaliteitscriteria vastgesteld. In de praktijk betekent dit niet dat we direct en volledig moeten voldoen aan de nieuwe criteria, maar dat we daar wel naartoe moeten werken. 2020 stond in het teken van inzicht en overzicht en 2021 in het teken van organisatie-robustheid. Voor 2022 is het streven dat het opleidingsplan in lijn is met de ontwikkelbehoefte van organisatie en medewerkers.

Door in-, door-, en uitstroom van medewerkers is het voldoen aan de gestelde normen een fluctuerend gegeven. Kwaliteitsbewustzijn en ontwikkeling van medewerkers is een constant punt van aandacht. Het digitale E-portfolio helpt daarbij. In 2021 is 55% van de reguliere opleidingskosten besteed aan VTH-criteria. Dit is 22% meer dan in 2020. ODRA is goed op weg om volledig robuust te zijn en te blijven op de VTH KC 2.2.

*NB: In de bijlagen katern 2 is een verdere verdieping van de VTH KC 2.2 Kritieke Massa opgenomen.*

*De jaarrekening van ODRA is opgenomen in katern 2.*

**GEMEENTEN EN PROVINCIES  
HEBLEN MEER TAKEN  
GEKREGEN VOOR DE FYSIEKE  
LEEFOMGEVING**





## Groeien in een dynamische omgeving

onze prestaties op een rij!

Katern 2



Omgevingsdienst  
**Regio Arnhem**

“ WE WILLEN EEN  
GEZONDE, VEILIGE EN  
DUURZAME LEEF-  
OMGEVING, DAAROVER  
IS GEEN TWIJFEL ”

# VERANT- WOORDING EN TOELICHTING FINANCIËLE CIJFERS

De grondslagen en uitgangspunten voor de jaarrekening 2021, die voor ODRA gelden, worden in hoofdzaak bepaald door de richtlijnen uit het Besluit Begroting en Verantwoording provincies en gemeenten (BBV). Daarnaast zijn met de omgevingsdiensten in Gelderland en onze partners afspraken gemaakt over de programma- en taakveldindeling. We hanteren de volgende indeling: de programma's vergunningen, toezicht en handhaving, advies, projecten en stelseltaken en de taakvelden milieu en bouw.

In dit katern, naast de verantwoording over de programma's en taakvelden, geven we een categoriale verantwoording: de zogenoemde staat van 'baten en lasten'. De analyse en de toelichtingen zijn in dit katern toegespitst op de categoriale staat van baten en lasten. De toelichting op de resultaten per programma en taakveld zijn in katern 1 vermeld.

## Grondslagen en uitgangspunten

Voor de jaarrekening 2021 gelden de volgende grondslagen en uitgangspunten:

- Besluit Begroting en Verantwoording provincies en gemeenten
- Financiële verordening Omgevingsdienst Regio Arnhem 2012
- Wet normering bezoldiging topfunctionarissen publieke en semipublieke sector (WNT)
- Baten en lasten worden toegerekend aan het jaar waarop de dienst en/of product betrekking heeft:
  - o Baten betreffen de bijdragen van partners, omgevingsdiensten in Gelderland, derden, Provinciale programma's ('Complexe handhaving' (PCH) en 'Aandachtsbedrijven' (PAB) en overige inkomsten (waaronder subsidies)
  - o Voor nog niet afgeronde producten (onderhandenwerk) wordt op basis van de reeds verstreken doorlooptijd in relatie tot de gemiddelde doorlooptijd per product, een percentage berekend. Dat percentage x het tarief van betreffende product is de waarde die is opgenomen
  - o Lasten zijn de personeelskosten (eigen medewerkers en inhuur), huisvesting, facilitair, bovenregionale kosten, advieskosten en materiële kosten voor projecten

van Bestemmingsreserves. Mocht na verrekenen van het exploitatieresultaat 2021 met de Algemene Reserve en/of bestemmingsreserves nog een saldo resteren, dan kan dit, op basis van de bepalingen in de gemeenschappelijke regeling, via de sleutel 'stemverhouding' worden afgerekend

- Met betrekking tot de continuïteit van ODRA: Er zijn geen meerjarige toezeggingen van klanten aan ODRA over de meerjarige begroting. Elk jaar wordt op basis van de geaccordeerde begroting een werkprogramma afgesproken. De bijdragen zijn voor een deel van structurele aard, ODRA voert de wettelijke taken voor milieuvergunningen en toezicht uit.

## Covid-19 pandemie

De covid-19 pandemie heeft op onderdelen van de bedrijfsvoering van ODRA effect gehad. Bijvoorbeeld een verminderde vraag omdat evenementen en vuurwerkcontroles niet zijn doorgegaan. Regulier werk, waaronder controles en bouwvergunningen, heeft minder tot geen invloed ondervonden van covid-19 pandemie. We zien bij bedrijfsvoering vooral effecten op de reiskosten en opname van verlof.

Het tweede jaar van de pandemie waren we voldoende voorbereid om de effecten op te vangen, door sturing op de baten in relatie tot de kosten. Wij zijn daarom van mening dat de in de jaarrekening gehanteerde grondslagen voor waardering en resultaatbepaling gebaseerd dienen te worden op bovenstaande geformuleerde grondslag over de continuïteit van de onderneming.

Het boekjaar 2021 van ODRA is met een positief exploitatieresultaat van € 64.300 (na fondsmutaties en voor bestemming) afgesloten.

## “ DE COVID-19 PANDEMIE HEEFT OP ONDERDELEN VAN DE BEDRIJFSVOERING VAN ODRA EFFECT GEHAD ”

- Directe kosten en overhead onderscheiden we in:
  - o Directe kosten, betreffen personeelskosten en kosten die volledig gerelateerd kunnen worden aan het primaire proces. Deze kosten worden toegerekend aan de programma's op basis van de verhouding van de tijdsbesteding van de medewerkers
  - o Overheadkosten (indirect) zijn de loonkosten van de medewerkers bedrijfsvoering, staf en management/teamleiding, huisvesting, ICT en facilitair voor zover deze niet worden gemaakt voor projecten en specifieke opdrachten en activiteiten in het primaire proces
- Voorzieningen worden berekend op basis van het financiële risico, toekomstige kosten voor zover deze tijdens het opstellen van de jaarrekening (februari 2022) konden worden vastgesteld
- Exploitatieresultaat is het verschil van baten, lasten en dotatie/onttrekking aan voorzieningen. Het exploitatieresultaat wordt na afsluiten van het boekjaar gemuteerd op de Algemene reserve en Bestemmingsreserves, tenzij anders wordt besloten door het Algemeen Bestuur
- Algemene reserve is maximaal 5% van de jaarlijkse exploitatielasten (max € 500.000). Het Algemeen Bestuur kan besluiten tot instellen



# J BATEN EN LASTEN VOOR PROGRAMMA- INDELING

Wij hanteren in de jaarrekening een indeling die we met de omgevingsdiensten in Gelderland hebben afgesproken, programma's en taakvelden. De kosten en baten die we niet specifiek hebben gelabeld of een algemeen karakter hebben, zijn ondergebracht in het taakveld 'algemeen' als subcategorie onder milieu. Kosten en baten gefinancierd uit bestemmings- en balansfondsen zijn niet gecategoriseerd op programmaniveau. (Deze zijn opgenomen en toegelicht in de categoriale exploitatie rekening).



## Drie klantcategorieën

We hebben enkel publiekrechtelijke organisaties als klant. We maken in de staat van baten en lasten onderscheid tussen drie klantcategorieën:

- partners
- omgevingsdiensten in Gelderland
- derden

**Toelichting** - De begroting 2021 is op 9 april 2020 via een schriftelijke ronde met ons Algemeen Bestuur (AB) besproken en vastgesteld, 9 juli 2020 is door het AB de begroting 2021, inclusief de zienswijzen, definitief vastgesteld. De begrotingswijziging 2021 is 8 juli 2021 besproken en vastgesteld door het AB. 9 december 2021 is de

gewijzigde begroting 2021, inclusief de zienswijzen, definitief vastgesteld door het AB.

In de begrotingswijzigingen zijn de volgende de effecten meegenomen:

- Programma 'Aandachtsbedrijven'
- Actualisatie programma 'Complexe handhaving'
- Uitbreiding dienstenpakket Westervoort en Duiven
- Voorstel bestemming batig saldo uit 2020

De totale omvang van de initiële begroting bedroeg € 18,3 miljoen.

De geactualiseerde begroting gaat uit van € 20,9 miljoen.

## Staat van baten en lasten

Staat van baten en lasten Programma's x € 1.000	Realisatie 2021				Geactualiseerde begroting 2021				Realisatie 2020			
	bouw	milieu	kosten	totaal	bouw	milieu	kosten	totaal	bouw	milieu	kosten	totaal
<b>Vergunningen (+ % v/d kosten)</b>				23%				21%				22%
• directe kosten			3.116	3.116			3.234	3.234			3.072	3.072
• toegerekende overhead			1.286	1.286			1.264	1.264			1.200	1.200
• baten partners	3.127	1.320		4.447	3.112	1.463		4.575	3.072	1.386		4.458
• baten OD's en derden		98		98					114	1		115
<b>Saldo vergunningen</b>	<b>3.127</b>	<b>1.418</b>	<b>-4.402</b>	<b>143</b>	<b>3.112</b>	<b>1.463</b>	<b>-4.498</b>	<b>77</b>	<b>3.186</b>	<b>1.387</b>	<b>-4.273</b>	<b>301</b>
<b>Toezicht en handhaving (+ % v/d kosten)</b>				50%				48%				35%
• directe kosten			6.941	6.941			7.194	7.194			4.953	4.953
• toegerekende overhead			2.864	2.864			2.810	2.810			1.935	1.935
• baten partners	2.215	8.312		10.528	2.505	7.263		9.768	4.418	3.057		7.475
• baten OD's en derden		361		361					71	298		369
<b>Saldo handhaving</b>	<b>2.215</b>	<b>8.673</b>	<b>-9.805</b>	<b>1.083</b>	<b>2.505</b>	<b>7.263</b>	<b>-10.004</b>	<b>-236</b>	<b>4.489</b>	<b>3.355</b>	<b>-6.888</b>	<b>956</b>
<b>Advies (+ % v/d kosten)</b>				9%				8%				6%
• directe kosten			1.283	1.283			1.269	1.269			883	883
• toegerekende overhead			530	530			496	469			345	345
• baten partners	0	1.426		1.426		1.722		1.722	0	1.311		1.311
• baten OD's en derden		127		127					0	144		144
<b>Saldo advies</b>	<b>0</b>	<b>1.599</b>	<b>-1.813</b>	<b>-214</b>	<b>0</b>	<b>1.722</b>	<b>-1.765</b>	<b>-43</b>	<b>0</b>	<b>1.455</b>	<b>-1.228</b>	<b>227</b>
<b>Stelseltaken (+ % v/d kosten)</b>				2%				2%				21%
• directe kosten			339	339			280	280			2.972	2.972
• toegerekende overhead			140	140			110	110			1.161	1.161
• baten partners	0	33		33		359		359	0	6		6
• baten OD's en PCH				0					0	3.127		3.127
<b>Saldo stelseltaken</b>	<b>0</b>	<b>33</b>	<b>-479</b>	<b>-445</b>	<b>0</b>	<b>359</b>	<b>-390</b>	<b>-31</b>	<b>0</b>	<b>3.133</b>	<b>-4.133</b>	<b>-1.000</b>
<b>Projecten (+ % v/d kosten)</b>				15%				20%				13%
• directe kosten			2.072	2.072			2.734	2.734			1.772	1.772
• toegerekende overhead			855	855			1.200	1.200			693	693
• baten partners	0	2.144		2.037	471	3.696		4.167	594	1.386		1.980
• baten OD's en derden		388		388					0	174		174
<b>Saldo algemeen</b>	<b>0</b>	<b>2.532</b>	<b>-2.927</b>	<b>-502</b>	<b>471</b>	<b>3.696</b>	<b>-3.934</b>	<b>233</b>	<b>594</b>	<b>1.560</b>	<b>-2.465</b>	<b>-311</b>
Kosten gefinancierd uit balans			89	89			339	0				
Baten onttrokken uit balans		107		107		339						
<b>Totaal</b>												tot.
• kosten			19.515	19.515			20.930	20.930	0	0	18.988	18.988
• baten	5.343	14.361		19.597	6.088	14.842		20.930	8.269	10.889	0	19.158
<b>Saldo</b>	<b>5.343</b>	<b>14.361</b>	<b>-19.515</b>	<b>82,1</b>	<b>6.088</b>	<b>14.842</b>	<b>-20.930</b>	<b>0</b>	<b>8.269</b>	<b>10.889</b>	<b>-18.988</b>	<b>170</b>
Onttrekking algemene reserve				17,8								157,3
Exploitatie saldo (bestemming MBA's)				64,3								
<b>Resultaat na bestemming</b>				<b>0,0</b>					<b>8.269</b>	<b>10.889</b>	<b>-18.988</b>	<b>-12,4</b>
% baten per taakveld	27%	73%			29%	29%			43%	57%		

\* In 2020 werd het programma complexe handhaving nog bij stelsel verantwoord. In 2021 bij Toezicht & Handhaving.

## TOEREKENING KOSTEN EN BATEN IN DE PROGRAMMA BEGROTING EN REALISATIE

Wij werken met een producten diensten catalogus (PDC) waarin elk van de circa 80 producten en diensten zijn beschreven op inhoud, kwaliteitsniveau en prijs. We hebben elke dienst en product gekoppeld aan een programma en taakveld. De realisatie van de baten komt geheel vanuit deze koppeling voort. De realisatie van de programma/taakveld-kosten baseren we op de verhouding van de tijdsbesteding op de producten x gemiddeld tarief.

## NA AFLOOP VAN ELK JAAR MAKEN WE EEN DIEPGAANDE ANALYSE VAN DEZE KENGETALLEN

We zien dat de saldi van kosten en baten per programma relatief kleine verschillen vertonen. Waar deze optreden betreft dit onder meer het verschil tussen urenrealisatie en de afgerekende productprijzen (kengetallen). Na afloop van elk jaar maken we een diepgaande analyse van deze kengetallen. Als gevolg van deze analyse over 2020 hebben we op enkele onderdelen de PDC voor 2022 – 2023 aangepast. In die aanpassing is tevens de overgang naar de Omgevingswet al meegenomen. De analyse over 2021 is nog niet gereed. We nemen de effecten uit deze analyse mee in de volgende begrotingscyclus.

Tabel 2: Realisatie

Kerntabel productie x € 1.000	Geactualiseerde bg 2021				Realisatie 2021				% begr.
	aantal	gemid.	€	%	aantal	OHW	gem.	baten	
<b>Omzet groepen</b>	12.589	€ 791	€ 9.962		11.921	787	€ 758,9	€ 9.681	97%
producten (incl. ohw)	43.758	€ 92	€ 4.026		41.102	uur	€ 92	€ 3.787	94%
Diensten (incl. AvO)	100%	€ 1.600	€ 1.600		100%		€ 1.599	€ 1.599	100%
Gezamenlijke diensten	100%	€ 586	€ 586		100%		€ 523	€ 523	89%
Materiële kosten	36.922	€ 92	€ 3.397		32.895	uur	€ 92	€ 3.031	89%
Programma PC (dnst)	11.095	€ 92	€ 1.021		8.676	uur	€ 92	€ 853	84%
programma PAB/sam.st			€ 339		87	uur		€ 123	36%
Balans vrijval/overige ink.									
<b>Totaal baten</b>	<b>91.775</b>	<b>uur</b>	<b>€ 20.930</b>		<b>82.760</b>	<b>uur</b>		<b>€ 19.597</b>	<b>94%</b>
		<b>prod</b>	<b>x € 1.000</b>			<b>uur</b>	<b>prod.</b>	<b>x € 1.000</b>	
Aandeel bouw	8.695	4.979	€ 6.088	29%	7.695	5.418	€ 5.343	€ 5.343	27%
Aandeel milieu	83.080	7.610	€ 14.361	69%	75.065	6.503	€ 14.361	€ 14.361	73%

## Output (financiering) op hoofdlijnen

2021 is het tweede jaar dat wij output financiering toepassen. We hanteren vijf categorieën die elk hun eigen bekostigingsmethodiek kennen:

- Producten worden in rekening gebracht op basis van vaste productprijs x aantal geleverde producten
- Diensten op basis van een uniform uurtarief (€92)
- Gezamenlijke diensten op basis van fixed price
- Materiele kosten op basis van nacalculatie werkelijke kosten
- Provinciale programma's worden op basis van uren (€92) afgerekend

Het systeem van outputfinanciering is door de indeling in vijf categorieën administratief complexer geworden dan bij aanvang is aangenomen. Ondanks dat gegeven wordt naast de tijdsbesteding per product of dienst, nadrukkelijker gestuurd op de productrealisatie (proces, aantallen en kengetal).

In tabel 2 is aangegeven welke producten en diensten zijn gerealiseerd.

**Toelichting** - Het aantal geleverde producten is 5% lager dan begroot, maar inclusief onderhanden werk 1% hoger. Het aantal geleverde diensten is veel lager dan begroot, vooral bij het programma 'Complexe handhaving'. In katern 1 is dit op programmaniveau toegelicht.

## Specificatie overhead

Aan de programma's rekenen we over 2021 een bedrag van afgerond € 5,6 miljoen toe aan kosten voor overhead. Hieronder (tabel 3) is de opbouw van de overhead weergegeven. De totale overhead bedraagt 29,2% (begroot is 28,1%). Ten opzichte van 2020 is het percentage (toen 28,1%) gestegen. De oorzaak is de toerekening van teamleiding volledig aan de overhead. In 2020 werkten zij ten dele productief en was dit deels onderdeel van het primaire proces.

Tabel 3: Specificatie overhead

Overhead specificatie (indirecte kosten) x € 1.000	Begroot 2021	Real. overhead 2021	Directe kosten	Totaal	Overhead 2020
<b>Personele overhead</b>	3.274	3.448,5	12.967,2	16.415,6	2.791,4
<b>Materiële overhead</b>					
• huisvesting & facilitair	819	868,1		868,1	813,7
• ict	1070	842,0		842,0	1.230,1
• stelselkosten	296	208,4	139,8	348,2	225,2
• advies	306	270,4	39,9	310,3	274,7
• onvoorzien en overig	116	36,4	9,5	45,9	
• projecten			595,1	595,1	0,0
<b>Subtotaal mat. overhead</b>	2.607	2.225,4	784,4	3.009,8	2.543,7
<b>Totaal</b>	<b>5.881</b>	<b>5.673,8</b>	<b>13.751,5</b>	<b>19.425,4</b>	<b>5.335,1</b>
Kosten gefinancierd uit balans % van de totale kosten	<b>28,1%</b>	<b>29,1%</b>	<b>89,4%</b>	<b>89,4%</b>	<b>28,1%</b>

## Financiering ODRA cf BBV indeling

In onderstaande tabellen hebben we conform vereisten uit BBV respectievelijk aangegeven:

- *Overzicht van dekkingsmiddelen (tabel 4)*

We kennen drie financieringsstromen die gerekend worden tot de algemene dekkingsmiddelen: baten van partners, baten via de omgevingsdiensten in Gelderland en baten van derden. We hebben geen rente betaald voor leningen. We hebben wel een klein bedrag aan rente betaald, vanwege kortstondig rood staan. We hebben geen beleggingen uitstaan en dus geen dividend uitgekeerd. We innen geen lokale heffingen en ontvangen geen uitkeringen uit algemene fondsen.

Tabel 4: Overzicht van dekkingsmiddelen

Algemene dekkingsmiddelen x € 1.000	Actuele begroting 2021			Realisatie 2021			Realisatie 2020		
	baten	lasten	saldo	baten	lasten	saldo	baten	lasten	saldo
Exploitatie	20.951	20.591	0	19.490	19.425	64	19.157	18.988	170
<b>Overzicht van dekkingsmiddelen</b>									
• lokale heffingen									
• algemene uitkeringen									
• dividend									
• saldo financieringsfunctie	339	339	0	107	89	18			
• reserves (na resultaat bestemming)						64			170
<b>Saldo</b>	<b>20.930</b>	<b>20.930</b>	<b>0</b>	<b>19.597</b>	<b>19.515</b>	<b>0</b>	<b>19.157</b>	<b>18.988</b>	<b>0</b>

• *Overzicht financiering uit reserves (tabel 5)*

We hebben het positieve saldo van boekjaar 2020, na een bestuursbesluit in december 2021, kunnen toevoegen aan een nieuw bestemmingsfonds 'Innovatie'. Uit dit fonds worden voortrajecten en verkenningen bekostigd die mogelijk uitmonden in projecten. In 2021 spreken we over het onderzoek naar 'Rijker verantwoord'.

Het bestemmingsfonds 'Opleidingen Omgevingswet' is voor een deel aangewend in 2021. Door uitstel van de ingangsdatum van de Omgevingswet tot 1 januari 2023, zullen de resterende gelden uit het fonds in 2022 aangewend worden.

Het bestemmingsfonds 'Milieumetingen' wordt gebruikt om een aantal grote investeringen in meetapparatuur te bekostigen. Dat doen we op basis van afschrijving. In 2021 leidt dit tot een afboeking van € 9.600.

Wij stellen voor dat het positieve saldo 2021 ad € 64.300 wordt toegevoegd aan een nieuw bestemmingsfonds 'Milieubelastende activiteiten MBA'. We hebben veel werk aan omzetten van inrichting naar milieubelastende activiteit, een verplichting die voortkomt uit de Omgevingswet. Deze post is niet opgenomen in de begroting 2022.

Tabel 5 Overzicht financiering uit reserves

Algemene dekkingsmiddelen x € 1.000	Actuele begroting 2021			Realisatie 2021			Realisatie 2020		
	toev.	ontr.	saldo	toev.	ontr.	saldo	begin	mut.	saldo
Algemene reserve			470	0	0	470	442	28	470
BR Provincietaken			92	0	0	92	92	0	92
BR bur. mil. metingen			201	0	-10	191	201	0	201
BR RVMK			0			0	4	-4	0
BR Innovatie	107		49	120	-26	93			0
BR opleidingen omgevingswet		-157	0		-54	104		157	157
Resultaat			0	0		0	24	-24	0
• onverdeeld resultaat 2021			12			64		12	12
<b>Saldo</b>	<b>107</b>	<b>-214</b>	<b>812</b>	<b>120</b>	<b>-89</b>	<b>950</b>	<b>763</b>	<b>170</b>	<b>932</b>

• *Overzicht incidentele kosten en baten (tabel 6)*

De afspraken die we met onze partners hebben gemaakt over de milieutaken, zijn te beschouwen als structurele taken. Voor de meeste taken geldt dat deze (verplicht) zijn belegd bij ODRA.

Voor onze bouwtaken geldt dat niet, maar zijn feitelijk toch te zien als structureel. Ook Wabo en Meten en advies zijn voor ons structurele activiteiten. Onze partners hebben de verantwoordelijkheid om de benodigde capaciteit en kwaliteit die wij moeten aanwenden in stand te houden, dan wel verantwoord af te bouwen bij majeure verandering van taken.

Incidenteel zijn onze opdrachten voor derden en aanvullende opdrachten bij partners en 'gesubsidieerde' projecten (Theseus - Circulaire economie).

Voor de provincie programma's geldt dat deze in eerste instantie zijn belegd bij ODRA voor drie jaar; in 2022 wordt geëvalueerd en besloten over de continuering.

Tabel 6 Overzicht incidentele kosten en baten

Overzicht incidentele baten en lasten x € 1.000	Actuele begroting 2021			Realisatie 2021			Realisatie 2020		
	baten	lasten	saldo	baten	lasten	saldo	baten	lasten	saldo
• opdrachten derden*	0		0	460		460	107		107
• Projecten en subsidies	1.025	743	282	627	595	32	95	723	-627

\* De kosten van derden zijn niet berekend in de begroting

# K

## STAAT VAN BATEN EN LASTEN VOOR CATEGORIALE INDELING

De begroting 2021 is in twee rondes tot stand gekomen. De initiële begroting is vastgesteld 9 april 2020 en de bijgestelde begroting is vastgesteld 9 december 2021. In deze laatste ronde is de omvang van de begroting vastgesteld op € 20,9 miljoen.



# L SPECIFIEKE TOELICHTING OP DE STAAT VAN BATEN EN LASTEN

We verstaan onder loonkosten de salaris-kosten van vaste medewerkers en inhuur van externe capaciteit. Vanwege het afwijkende karakter van de posten 'uitbesteed werk' en 'inhuur pool' worden deze hieronder apart toegelicht.



## Baten

De baten hebben we toegelicht bij de staat van baten en lasten per programma. In de bijlagen hebben we de baten per klant gespecificeerd. De inkomsten van programma's en projecten zijn bij de toelichting op de staat van baten en lasten en bij de specificatie van de stelseltaken en projecten toegelicht.

Er is een bate van € 107,3 door vrijval uit de balans. Deze bestaat uit middelen die in 2020 niet zijn besteed. Het Algemeen bestuur heeft (niet unaniem) op 9 december besloten dat ODRA dit kan toevoegen aan het fonds 'innovatie'.

## Loonkosten intern en inhuur externe capaciteit

De loonkosten (interne medewerkers) zijn €1,2 miljoen lager dan begroot. Het verschil is ontstaan door een lagere interne bezetting van 13 fte. De gemiddelde loonsom van internen was nagenoeg conform begroting.

Daarentegen zijn de gemiddelde kosten van de inhuur hoger dan begroot. We hebben 9 fte meer aan flexibele, externe krachten ingehuurd. Oorzaak is de onzekerheden in het werkaanbod (vraag-gestuurd werk) en de krapte op de arbeidsmarkt. Het blijft lastig om de juiste personen op specialistische functies aan ODRA te verbinden. Ondanks een hogere inhuur en de krapte op de arbeidsmarkt, hebben we lagere gemiddelde kosten kunnen realiseren. Dat is deels gerelateerd aan het beleid om jonge mensen en trainees in te zetten, die eventueel kunnen doorgroeien naar een vast contract binnen ODRA. Maar ook een scherp inkoopbeleid heeft ons geholpen om de gemiddelde externe tarieven acceptabel te houden.

## Salariskosten (IKB en Harmonisatie vergoeding)

Vanaf 1 januari 2017 hebben onze medewerkers naast het vaste salaris ook recht op een vrij besteedbaar Individueel Keuze Budget (IKB). Het IKB is als vast element in onze salarislasteren opgenomen. Medewerkers die met de oprichting van ODRA zijn overgekomen van provincie Gelderland, gemeenten Arnhem, Lingewaard en Renkum, krijgen hun harmonisatietoelagen vergoed. Voor de oud-provincie-medewerkers worden deze kosten bekostigd uit de gevormde voorziening, die voor de gemeenten op basis van nacalculatie.

## Bijzonder inhuur

Een deel van het werk, met name controles, besteden we op product-basis uit. Daarnaast is voor de provinciale programma's capaciteit ingeleend (pool PCH) bij andere omgevingsdiensten in Gelderland op basis van het tarief van de omgevingsdiensten. Dit wordt 1 op 1 doorbelast (inclusief tariefverschillen) aan de provincie Gelderland.

## Opleidingskosten

Het totale budget voor opleidingskosten bedroeg in 2021 €445.000. Hiervan is 2% regulier (€288.000) en €157.000 incidenteel in het kader van de Omgevingswet opleidingen. Vanwege de covid-19 pandemie is de besteding lager in het reguliere budget. Het aanvullende budget voor de Omgevingswet is voor €57.000 besteed. Dit is ten laste gebracht van het bestemmingsfonds. Regulier is €224.000 aan opleidingskosten uitgegeven (1,9% van de realisatie loonkosten, de norm is 2%). 55% van de kosten had betrekking op opleidingen voor de VTH-criteria.

## Algemene personeelskosten + dotatie personeelsvoorziening

Het budget (€700.000) voor de algemene personeelskosten is onder besteed. De belangrijkste verklaring zijn lagere reiskosten woon-werk. Door thuiswerken is dit deelbudget (€170.000) voor 75% besteed. Daarentegen zijn de niet begrote kosten, afgesproken in de cao, voor eenmalige uitkeringen (afgerond €215.000) hier opgenomen.

De begrote dotatie ter dekking van toekomstige kosten in het kader van mobiliteit van onze medewerkers (€100.000) wordt voor 10% gebruikt. De middelen die reeds in voorziening zitten, zijn daarmee voldoende voor de lopende trajecten.

## Wet normering topinkomens (WNT)

Ons bestuur bestaat uit vertegenwoordigers van onze partners. Bestuurders krijgen geen vergoeding voor hun bestuurstaak. De kosten die onze bestuursleden maken, worden door de desbetreffende gemeenten of provincie vergoed. In 2021 is één wisseling geweest in ons Algemeen Bestuur.

Het inkomen van de directeur van ODRA is getoetst aan de WNT. Dhr. Ruben Vlaender is in oktober 2019 aangesteld als directeur. Het inkomen en de vergoedingen in 2021 zijn samen onder de norm van de WNT gebleven. Het bezoldigingsmaximum in 2021 is € 209.000 op fulltime basis. Verder hebben we geen andere functionarissen met een dienstbetrekking die in 2021 een bezoldiging boven het individueel toepasselijk drempelbedrag hebben ontvangen.

Tabel 9: Bezoldiging directeur

Bedragen x € 1	Dhr. R. Vlaender
<b>Functie gegevens</b>	<b>Directeur</b>
Aanvang en einde functievervulling in 2021	01-01 t/m 31-12
Omvang dienstverband (deeltijdfactor in fte)	1,0
Gewezen topfunctionaris?	Nee
Dienstbetrekking?	Ja
<b>Bezoldiging</b>	
Beloning plus belastbare onkostenvergoedingen	€ 103.188
Beloningen betaalbaar op termijn	€ 19.157
Individueel toepasselijke bezoldigingsmaximum	€ 209.000
-/- Onverschuldigd betaald en nog niet terugontvangen bedrag	n.v.t.
<b>Totale bezoldiging 2020</b>	<b>€ 122.345</b>
Reden: overschrijding wel/niet is toegestaan	n.v.t.
Toelichting op onverschuldigde betaling	n.v.t.
<b>Gegevens 2020</b>	
Aanvang en einde functievervulling in 2020	01-01 t/m 31-12
Omvang dienstverband (deeltijdfactor in fte)	1,0
Dienstbetrekking	Ja
<b>Bezoldiging</b>	
Beloning plus belastbare onkostenvergoedingen	€ 98.902
Beloningen betaalbaar op termijn	€ 17.496
Individueel toepasselijke bezoldigingsmaximum	€ 201.000
<b>Totale bezoldiging 2020</b>	<b>€ 116.398</b>

Tabel 10: Samenstelling Algemeen Bestuur

Naam topfunctionaris	Functie	Partner	Periode
Dhr. J. Maoche	Voorzitter (DB & AB)	Renkum	01-01-2021 t/m 31-12-2021
Mw. C. Bouwkamp	Bestuurslid (DB & AB)	Arnhem	01-01-2021 t/m 31-12-2021
Dhr. T. Spaargaren	Bestuurslid (DB & AB)	Duiven	01-01-2021 t/m 31-12-2021
Dhr. T. Janssen	Bestuurslid (DB & AB)	Lingewaard	01-01-2021 t/m 31-12-2021
Dhr. P. Kerris	Bestuurslid (DB & AB)	Prov. Gelderland	01-01-2021 t/m 31-12-2021
Dhr. P. Bollen	Bestuurslid (AB)	Doesburg	01-01-2021 t/m 31-12-2021
Dhr. D. Horsthuis - Tangelder	Bestuurslid (AB)	Overbetuwe	01-01-2021 t/m 31-12-2021
Dhr. D. Klomberg	Bestuurslid (AB)	Rheden	01-01-2021 t/m 31-12-2021
Mw. M. Albricht	Bestuurslid (AB)	Rozendaal	01-01-2021 t/m 09-02-2021
Dhr. S. Warmerdam	Bestuurslid (AB)	Rozendaal	09-02-2021 t/m 31-12-2021
Dhr. H. Breunissen	Bestuurslid (AB)	Westervoort	01-01-2021 t/m 31-12-2021
Mw. C. Koers	Bestuurslid (AB)	Zevenaar	01-01-2021 t/m 31-12-2021

### Huisvesting, ICT- en facilitaire kosten

Eind december 2021 hebben we de huur en de dienstverlening met respectievelijk de gemeente Arnhem en de Connectie opgezegd. De opzegging gaat gefaseerd tussen 1 juli 2022 en 1 september 2022 in. Daarna wordt de bedrijfsvoering geheel zelfstandig in eigen beheer vormgegeven.

Er is een 'letter of intent' (voorlopig huurcontract) afgesloten met NL-asset management. ODRA verhuist in de zomer 2022 naar de Airborne Tower. Eveneens aan de Eusebiusbuitensingel, op de etages 9-10-11 en 13.

De kosten 2021 voor onze huisvesting (bij de gemeente Arnhem) zijn samen conform begroting. Facilitaire kosten zijn hoger dan begroot. Heeft met een betere specificatie te maken van de kosten van De Connectie. Die kosten zijn lager: vooral op ict-gebied.

Tabel 11: Huisvesting en facilitair

Huisvesting & facilitair x € 1.000	Begroot 2021	Real. 2021	%	Real. 2020
Huur in stadskantoor	237,0	241,7		524,4
Service kosten (energie/beveil./enz.)	152,1	172,5		
Facilitair hv (meubilair en services)	269,0	237,0		
Overige huurkosten (markt)	0,0	9,8		
Kosten parkeren/fietsen/wagenpark	79,2	100,7		119,1
<b>Huisvestingskosten</b>	<b>764,3</b>	<b>761,7</b>	<b>18%</b>	<b>644,5</b>
• huisvestingskosten per fte	€ 4.033	€ 4.112		€ 3.850
<b>Facilitaire kosten</b>	<b>55,0</b>	<b>106,4</b>	<b>-37%</b>	<b>169,2</b>
• fac. diensten per fte	€ 290	€ 574		
<b>Totaal</b>	<b>819,3</b>	<b>868,1</b>	<b>7%</b>	<b>813,7</b>

### Thuiswerken

Het afgelopen jaar hebben we de adviezen van het Rijk voor thuiswerken (50-50) opgevolgd. Dat betekent een grote onderbezetting van de kantoorruimte. We hebben bij de verhuurder geen aanpassingen meer gevraagd sinds november 2020. Voor de nieuwe huisvesting van ODRA gaan we uit dat veel meer dan voorheen thuis of op locatie wordt gewerkt. Bij de inrichting van het nieuwe kantoor gaan we uit van 0,6 werkplek per fte (nu nog 0,7).

### ICT-kosten

In de nieuwe huisvesting wordt vanaf medio 2022 anders gewerkt. Medewerkers worden gefaciliteerd met 'mobiel en plaats onafhankelijk werken'. Eind 2021 zijn hiervoor de eerste aanbestedingen geplaatst. De kosten voor ICT als geheel zijn ruim €0,2 miljoen lager dan begroot. Dit is grotendeels het gevolg van het beleid om meer in 'the cloud' te werken met applicaties in eigen beheer.

Tabel 12: Kosten voor ICT

ICT-kosten x € 1.000	Begroot 2021	Real. 2021	%	Real. 2020
Werkplek kosten	110,0	115,5		444,6
Licentiekosten	450,0	448,2		555,5
Hardware	131,8	164,6		107,1
Functioneel en applicatiebeheer	200,0	67,7		98,7
Afschrijfkosten	50,0	46,1		24,1
Overig	126,7	0,0		
<b>Totaal</b>	<b>1.069,5</b>	<b>842,0</b>	<b>-32%</b>	<b>1.230,1</b>
• ICT kosten per fte	€ 5.644	€ 4.545		€ 7.349,0

### Inhuur adviesdiensten

Naast de inhuur van capaciteit voor het primaire proces maken we gebruik van adviseurs voor specialistische taken en onderzoeken. In 2021 zijn onderzoeken gedaan naar de archief-functie, optimalisatie van de bedrijfsvoering, het project 'Rijker verantwoord' en verbetering van onze systemen SAP en Open Wave. Afgerond is in 2021 €310.000 uitgegeven aan inhuur van advies. Er is €306.000 begroot.

### Specificatie programma's en projecten

Wij voeren ook in 2021 projecten en programma's uit voor onze partners. In tabel 4 zijn deze gespecificeerd.

Tabel 13: Specificatie programma's en projecten

Projectkosten x € 1.000	Begroot 2021	Kosten en in rekening gebracht	2021	Toelichting
Wabo Arnhem	28,8	29,4	25,9	In 2020 verdisconteerd in WP
Wabo Lingewaard	96,1	55,0	108,9	
Meetdienst	213,8	210,4	195,3	
Vergunning milieu odrn	59,8	41,4	61,8	w.o. theseus en opdrachten derden ten laste van innovatiefonds
Prov. programma's	85,0	143,9	74,4	
Piket (schoonmaak)		6,2		Loopt in '21 via de gez. diensten
Aanvullende opdracht	101,0	77,1	136,1	
Rijker verantwoord		22,0	99,1	
Projecten 2020				
Divers 2021		9,7		
<b>Totaal</b>	<b>581,5</b>	<b>595,1</b>	<b>701,5</b>	

### Toelichting

- Wabo, de kosten zijn lager dan begroot, met name voor Lingewaard. Dat komt omdat leveranciers de facturen nog niet hebben ingediend over de laatste maanden 2021. Die kosten worden meegenomen in de afrekening 2022.
- Milieu metingen (ten behoeve van de provincie Gelderland), budget is nagenoeg in zijn geheel besteed. Het saldo is verrekend met de provincie via het werkpakket.



- *Piket (schoonmaakkosten), deze worden vanwege het onvoorspelbare karakter niet begroot. De kosten worden direct aan de betreffende partner doorbelast. Ten opzichte van vorig jaar zijn er (gelukkig) veel minder kosten geweest voor opruimen en schoonmaken.*
- *Binnen de provinciale programma's zijn diverse 'out of pocketkosten' doorbelast. Tevens vindt in overleg met de provincie een afrekening plaats naar aanleiding van de tariefverschillen tussen de Gelderse omgevingsdiensten voor de inzet van medewerkers in de pool.*
- *In de aanvullende opdrachten zitten materiele kosten voor met name de meetdienst onderzoeken voor derden en kosten voor het project Theseus.*

#### **Niet in de tabel**

- *Geluidsanering (zie ook balans vooruitbetaalde kosten). In 2021 zijn de subsidiabele kosten van Sisa (en verantwoording) geheel overgeheveld naar gemeente Arnhem.*
- *RVMK loopt in 2021 geheel via de gezamenlijke diensten. We hebben een positief saldo, dat beschikbaar is voor restitutie aan de partners. Ten behoeve van de Regionale Verkeer Milieu Kaart (RVMK) voeren wij werkzaamheden uit bij alle partners, exclusief provincie Gelderland, en extra bij gemeente Montferland.*
- *ORM, hiervoor voert ODRA de administratie namens de partners. Kosten van werkgroep en partner-overleggen belasten wij via de verdeelsleutel aan partners door.*
- *Externe veiligheid (GUOV), tot 2020 stelt de provincie subsidie beschikbaar. In 2021 loopt dit geheel via de reguliere werkpakketten.*

#### **Overige inkomsten**

- *Doorberekening projectkosten, de belangrijkste betreffen de kosten voor Wabo en team meten & advies. Deze zijn bij de projectkosten toegelicht.*
- *Kosten van omgevingsdiensten die op verzoek van de provincie via onze begroting lopen. Ook de tariefverschillen die ontstaan door de detacheringen vanuit de andere omgevingsdiensten worden hier meegenomen.*
- *Overige inkomsten, betreft de verkoop van oude voertuigen, vergoedingen voor de WAZO en subsidies.*

#### **Kosten gefinancierd met middelen uit de balans**

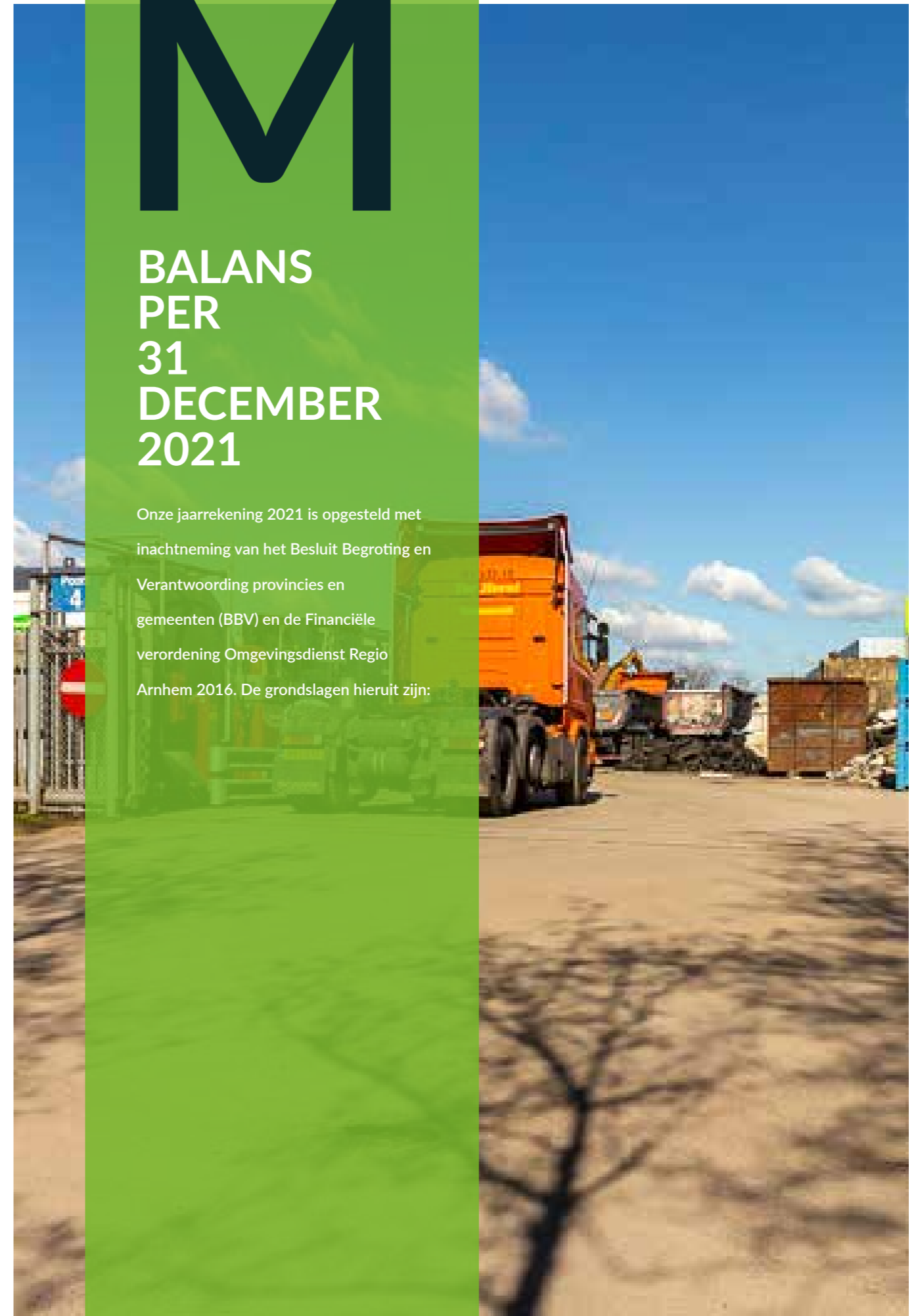
- *Vanuit het fonds 'opleidingen omgevingswet' is €53.000 onttrokken. Er was €157.000 begroot. Door het uitstel van de omgevingswet zal het restant in 2022 worden besteed.*
- *Vanuit het fonds voor de meetdienst is € 9.600 onttrokken. Betreft de afschrijvingen van vervangingsinvesteringen die destijds bij de ODRA vanuit de provincie zijn overgekomen.*
- *Er is € 26.000 besteed aan het traject 'rijker verantwoord'. Ten laste van het innovatiefonds. In afwachting op de definitieve besluitvorming over het innovatiefonds is niet hele budget besteed.*

“**HET AFGELOPEN JAAR  
HEBBEN WE DE ADVIEZEN  
VAN HET RIJK VOOR  
THUISWERKEN (50-50)  
OPGEVOLGD**”

# M

## BALANS PER 31 DECEMBER 2021

Onze jaarrekening 2021 is opgesteld met inachtneming van het Besluit Begroting en Verantwoording provincies en gemeenten (BBV) en de Financiële verordening Omgevingsdienst Regio Arnhem 2016. De grondslagen hieruit zijn:



## GRONDSLAGEN BALANS

## Vaste activa

- Immateriële vaste activa, bij ODRA niet aanwezig.
- Materiële vaste activa, de materiële vaste activa met economisch nut zijn geactiveerd tegen de verkrijgingsprijs, verminderd met de ontvangen subsidies, die direct gerelateerd zijn aan het actief, de jaarlijkse afschrijvingslasten en afwaarderingen wegens duurzame waardeverminderingen. Duurzame waardeverminderingen worden onafhankelijk van het resultaat in aanmerking genomen. Deze worden lineair afgeschreven op basis van de economische levensduur. De investeringen in de inrichting van de ICT-systemen behoren tot de (im)materiële activa.
- Financiële vaste activa, bij ODRA niet aanwezig.

## Vlottende activa

- Voorraden, niet van toepassing bij ODRA.
- Uitzettingen met rentelooptijd korter dan een jaar - hieronder vallen onderhanden werk en dat is gewaardeerd op basis van de gerealiseerde doorlooptijd van het product in relatie tot de gemiddelde doorlooptijd van het betreffende product. Onderhanden werk is gefactureerd aan de klanten, maar apart in de balans zichtbaar gemaakt.
- Liquide middelen, betreft de BNG rekening, worden gewaardeerd tegen de nominale waarde. De rekening 'rijksschatkist' is opgenomen onder de uitzettingen minder dan een jaar.

Tabel 14: Vaste en vlottende activa

Activa x € 1.000	Boekwaarde 31-12-2021	Boekwaarde 31-12-2020	Passiva x € 1.000	Boekwaarde 31-12-2021	Boekwaarde 31-12-2020
<b>Vaste activa</b>			<b>Eigen vermogen</b>		
• materiële vaste activa	283,2	254,0	• algemene reserve	470,2	470,2
• financiële vaste activa			• bestemmingsreserves	480,0	292,5
<b>Vlottende activa</b>			• onverdeeld gerealiseerd resultaat	64,3	169,7
• voorraden/ohw	0,0		Voorzieningen	661,3	823,2
• liquide middelen	205,7	246,6	<b>Totaal vaste passiva</b>	<b>1.675,8</b>	<b>1.755,6</b>
• uitzettingen met rente- typische looptijd <1 jaar	6.971,6	5.270,2	<b>Vlottende passiva</b>		
<b>Totale activa</b>	<b>7.460,5</b>	<b>5.770,9</b>	• netto vlottende schulden	5.383,1	3.569,2
			• overige schulden	391,6	446,9
			• overlopende passiva	10,0	-0,9
			<b>Totaal vlottende passiva</b>	<b>5.784,7</b>	<b>4.015,3</b>
			<b>Totale passiva</b>	<b>7.460,5</b>	<b>5.770,9</b>

Tabel 15: Materiële vaste activa

(Im)Materiële vaste activa x € 1.000	Boekwaarde 31-12-2021	Investe- ringen	Desinveste- ringen	Afschrij- vingen	Bijdragen van derden	Afwaarde- ringen	Boekwaarde 01-01-2021
<b>Investeringen in openbare ruimte met economisch nut</b>							
Vervoermiddelen	15,9		-1,5	-2,7	-3,5		23,6
Machines/installaties	121,7	77,0		-24,5			69,3
ICT apparatuur (laptops e.d.)	4,9			-3,6			8,5
Immateriële activa (software)	0						
• implementatie SAP	65,5	-		-14,8			80,3
• implementatie VTH	75,1	30,4		-27,7			72,3
<b>(Im)Materiële vaste activa</b>	<b>283,2</b>	<b>107,4</b>	<b>-1,5</b>	<b>-73,2</b>	<b>-3,5</b>	<b>0,0</b>	<b>254,0</b>

## Vaste passiva

- Eigen Vermogen, onder Eigen Vermogen zijn opgenomen de Algemene Reserve, de Bestemmingsreserves en het saldo van de rekening van baten en lasten (resultaat).
- Voorzieningen. ODRA kent drie type voorzieningen namelijk de harmonisatie- en personeelsvoorzieningen. De eerste is gevormd bij de oprichting van ODRA in 2013 ter dekking van toekomstige kosten van werknemers die door ODRA van de betreffende gemeenten en provincie zijn overgenomen. De tweede betreft voorzieningen voor kosten van voormalige medewerkers. De derde betreft de voorziening voor bovenmatig verlof dat als gevolg van de covid-19 pandemie niet door werknemers kon worden opgenomen en naar verwachting vanaf 2022 wel wordt opgenomen. Alle drie zijn gewaardeerd tegen nominale waarde.

## Vlottende Passiva

- Hier vallen de passiva, met rentelooptijd korter dan een jaar onder, zoals de vooruit ontvangen betalingen en hebben betrekking op programma's /projecten die in het boekjaar nog niet volledig zijn afgerond. Deze zijn gewaardeerd tegen de nominale waarde na aftrek van de gemaakte kosten. De overige schulden en de overlopende passiva; deze zijn gewaardeerd tegen nominale waarde.

## BALANS

## Toelichting - Materiële activa

Wagenpark. In 2021 zijn geen nieuwe auto's gekocht. Wel is één oude bestelbus (diesel) verkocht. Hiervoor in de plaats is een nieuwe elektrische bus in bedrijf genomen. Deze bus is geleased, evenals een aantal andere voertuigen. Van de 10 auto's zijn 5 auto's geactiveerd. Dit betreffen twee bussen en de gekochte personenauto's. De personenauto's zijn in het verleden niet geactiveerd.

Machines en apparatuur. Geactiveerd is de apparatuur in bussen van team meten en advies. Deze worden als volgt afgeschreven:

- Apparaten 10 jaar
- Hardware 4 jaar
- Inventaris 5 jaar
- Software 5 jaar

In juli 2019 is de eerste fase van de implementatie van het bedrijfsvoeringsysteem (SAP-by Design) afgerond. Begin 2020 is ook de tweede fase (HRM) operationeel geworden. De projectkosten voor de implementatie (inrichting software) zijn geactiveerd en hebben we in 5 jaar afgeschreven. Het nieuwe VTH systeem (OpenWave) is 6 januari 2021 live gegaan. Ook voor deze implementatie geldt dat de inrichtingskosten door ons worden geactiveerd.

We hebben in 2021 investeringen gedaan in meetapparatuur, het zaakstelsel OpenWave (laatste termijn van implementatie) en ontwikkeling BI-systeem (SAC).

Tabel 16: Uitzettingen korter dan een jaar

Uitzettingen met een rentetypische looptijd < jaar x € 1.000	Stand 31-12-2021	Voorziening oninbaarheid	Stand 31-12-2020
Uitzettingen in 's Rijks schatkist met een rentetypische looptijd < 1 jaar	5.599,4		3.746,5
Vorderingen op openbare lichamen	612,2		970,3
Overige vorderingen	760		394,0
OHW	pm*		159,4
<b>Totaal uitzettingen</b>	<b>6.971,3</b>	<b>0,0</b>	<b>5.270,2</b>

\* Ohw '21; is € 640; is gefactureerd en onderdeel van omzet en crediteuren.

**Toelichting** - In de tabel hebben we onderscheid gemaakt tussen de 'uit-zettingen korter dan een jaar' en de vorderingen. De uitzettingen betreffen de middelen die zijn ondergebracht in de rijksschatkist. Er is een saldo van €5,6 miljoen beschikbaar op 31 december 2021. De nog te betalen kosten zijn op balans datum eveneens hoog, zoals crediteuren en belastingen (btw).

Met ingang van 2020 is de bekostigingsmethode veranderd naar een 'beheerste' vorm van outputfinanciering. Dit houdt in dat onze producten worden afgerekend met een vaste productprijs nadat ze zijn afgerond. Voor producten die nog niet gereed zijn, geldt dat deze door ons zijn gefactureerd aan de klanten, waarbij tevens de producten die uit 2020 onderhanden waren, zijn verdisconteerd. Het betreft een bedrag van €640.000 met aftrek van de €157.400 van vorig jaar. In 2022 zal dezelfde werkwijze worden gevolgd.

Door de overgang naar OpenWave in 2021 en de werkprocessen daarom-trent, was het aantal niet afgeronde producten veel hoger dan in 2020.

Tabel 17: Liquide middelen

Liquide middelen x € 1.000	Stand 31-12-2021	Stand 31-12-2020
BNG betaalrekening	205,7	246,6
<b>Liquide middelen</b>	<b>205,7</b>	<b>246,6</b>

**Toelichting** - ODRA maakt gebruik van twee bankrekeningen: BNG en een rekeningcourant bij het Rijk (schatkistbankieren SKB). Voor de liquiditeitspositie wordt de BNG rekening weergegeven. De schatkist is opgenomen bij de 'uitzettingen'.



Tabel 18: Benutting drempelbedrag

Berekening benutting drempelbedrag schatkistbankieren (bedragen x € 1.000): Verslagjaar 2021		1e kw	2e kw	3e kw	4e kw
(1)	Afgesproken Drempelbedrag*	1.750	1.750	1.750	1.750
(2)	Kwartaalcijfer op dagbasis buiten 's Rijks schatkist aangehouden middelen	291	1.070	523	564
(3a) =	Ruimte onder het drempelbedrag	1.459	680	1.227	1.186
(3b) =	Overschrijding van het drempelbedrag				
<b>(1) Berekening drempelbedrag</b>		<b>Verslagjaar 2021</b>			
(4a)	Begrotingstotaal 2021	20.930			
(4b)	Het deel van het begrotingstotaal dat kleiner of gelijk is aan €500 miljoen	20.930			
(4c)	Het deel van het begrotingstotaal dat de €500 miljoen te boven gaat	0			
(4d)	Drempelbedrag ODRA (richtlijn)	1.750 (250)	1.750 (250)	1.750 (1.000)	1.750 (1.000)
<b>(2) Berekening kwartaalcijfer op dagbasis buiten 's Rijks schatkist aangehouden middelen</b>		<b>1e kw</b>	<b>2e kw</b>	<b>3e kw</b>	<b>4e kw</b>
(5a)	Som van per dag buiten 's Rijks schatkist aangehouden middelen (negatieve bedragen tellen als nihil)				51.921
(5b)	Dagen in het kwartaal	90	91	92	92
(2) - (5a) / (5b)	Kwartaalcijfer op dagbasis buiten 's Rijks schatkist aangehouden middelen	291	1.070	523	564

$4d = (4b) \cdot 0,02 + (4c) \cdot 0,002$  met een minimum van € 1000.000 als het begrotingstotaal kleiner of gelijk is aan 500 mln. En als begrotingstotaal groter dan € 500 mln. is is het drempelbedrag gelijk aan €10 mln., vermeerderd met 0,2% van het deel van het begrotingstotaal dan de € 500 mln. te boven gaat.

**Toelichting** – Voor de eerste helft van 2021 gold, cf de richtlijnen, een drempelbedrag van €250.000. Per 1 juli is dat bedrag verhoogd naar €1,0 miljoen. Er is echter een specifieke afspraak (25-9-2013) gemaakt met het Ministerie van Financiën. Daarin is vastgelegd dat de limiet op €1,75 miljoen is vastgesteld.

## VASTE PASSIVA

### Reserves

Het resultaat van 2020 (€ 12.400) is toegevoegd aan het bestemmings-

Tabel 19: Reserves

Reserves x € 1.000	Saldo 31-12-2021	Resultaat bestemming	Toevoegingen	Rente toerekening	Onttrekkingen 2021	Saldo 31-12-2020
Algemene reserve	470,2					470,2
BR Provincietaken	91,8					91,8
BR Bureau milieumetingen	191,1				-9,6	200,7
BR Innovatie	93,5	12,4	107,2		-26,2	0,0
BR Opleidingen Omg wet	103,6				-53,7	157,3
Onderdeeld resultaat 2020	0,0	-12,4				12,4
Resultaat 2021	0,0					
• voorstel bestemming BR MBA	64,3	64,3				
<b>Reserve</b>	<b>1.014,5</b>	<b>64,3</b>	<b>107,2</b>	<b>0,0</b>	<b>-89,4</b>	<b>932,4</b>

fonds innovatie. Ook de middelen die in 2020 niet zijn besteed aan projecten ad € 107.000 zijn toegevoegd aan het innovatiefonds.

**Toelichting** – In de reserves wordt (voor resultaat) per saldo € 17.800 gemuteerd. Samen met het bruto resultaat van €81,2 is er het resultaat van 2021 € 64.300. Aan het Algemeen Bestuur wordt voorgesteld om het volledige bedrag te bestemmen voor het realiseren van het project 'MBA' in het kader van de Omgevingswet en het restant toe te voegen aan de algemene reserve. Na accordering van dit voorstel zal dit na balansdatum worden verwerkt.

## Project MBA

Omzetten van inrichting naar milieubelastende activiteit is een direct gevolg van de Omgevingswet. In de Omgevingswet kiest de wetgever namelijk een nieuw uitgangspunt voor de milieuregulering. Het begrip 'inrichting' vervalt en daar komt 'milieubelastende activiteit' voor in de plaats. Een deel van de mba's is vergunning plichtig op grond van Rijksregels, een deel op grond van regels van gemeente of provincie. Voor die mba-vergunningen kunnen de bevoegde gezagen leges gaan heffen. De opgave die hieruit voort komt is dat het inrichtingenbestand van gemeenten moet worden omgezet naar mba's. We gaan met onze opdrachtgevers in 2022 gezamenlijk bepalen hoe we hier mee om kunnen gaan. De kosten voor de totale omzetting naar mba worden geraamd op €100.000. Deze kosten zijn niet in de begroting 2022 voorzien. Door het resultaat van 2021 te bestemmen voor dit project, wordt de financiële last voor partners beperkt.

## Bestemmingen van de fondsen

- Bestemmingsreserve provincie taken is in 2013 voor een aantal werkzaamheden voor provincie Gelderland niet uitgevoerd. Het Algemeen Bestuur heeft destijds besloten tot het instellen van deze bestemmingsreserve. In overleg met de provincie Gelderland waren bestedingen vastgesteld, te weten voor onvoorziene kosten binnen de provinciale programma's. Gezien de lagere realisatie in 2021 hebben we aanwending van dit fonds niet nodig. Komend jaar kan een nieuwe invulling worden gegeven aan de besteding van deze reserve.
- Bestemmingsreserve Bureau milieumetingen is geregeld ten behoeve van de dekking van toekomstige kosten voor Bureau milieumetingen (nu: team meten & advies). Het Algemeen Bestuur heeft in 2014 besloten om deze bestemmingsreserve in te stellen. In 2021 zijn de eerste investeringen (op afschrijfbasis) ten laste van dit fonds gebracht.

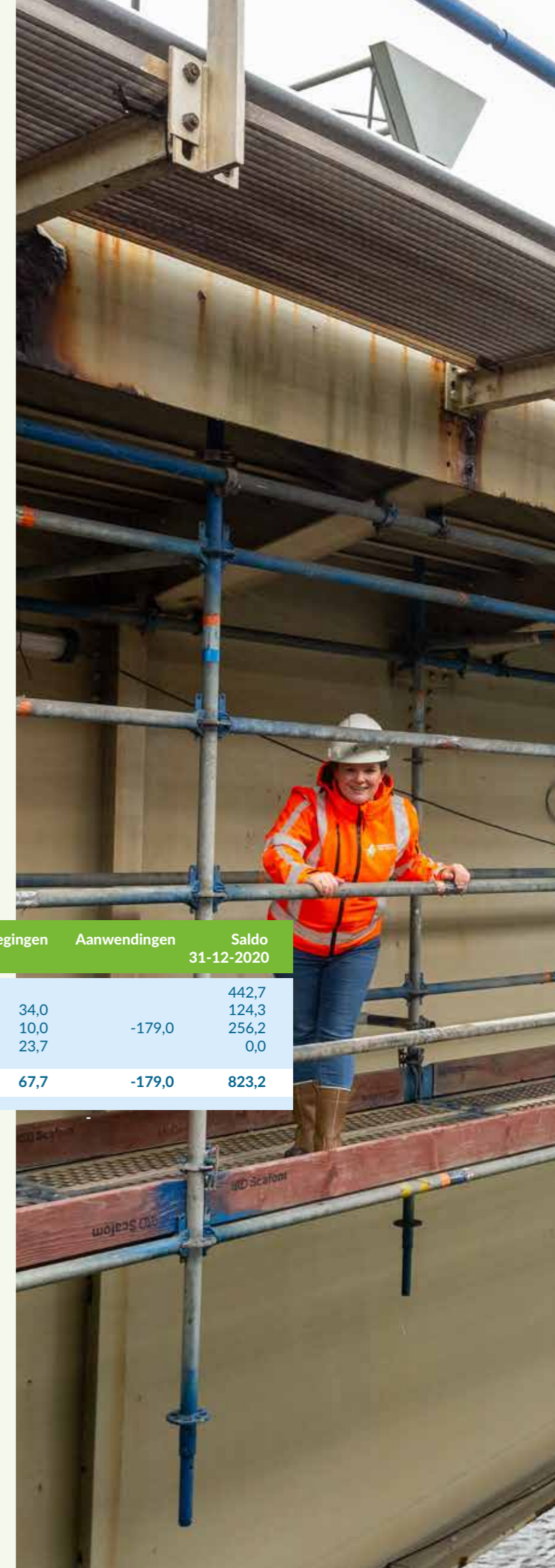
Tabel 20: Voorzieningen

Voorzieningen x € 1.000	Saldo 31-12-2021	Vrijgevallen bedragen	Toevoegingen	Aanwendingen	Saldo 31-12-2020
Harmonisatietoelage Prov.	392,1	-50,7			442,7
Bovenmatig verlof	158,3		34,0		124,3
Personele kosten	87,2		10,0	-179,0	256,2
Frictie	23,7		23,7		0,0
<b>Reserves</b>	<b>661,3</b>	<b>-50,7</b>	<b>67,7</b>	<b>-179,0</b>	<b>823,2</b>

**Toelichting** – Uit de voorziening 'harmonisatietoelagen' is €50.700 vrijgevallen. We hebben nog een bedrag van afgerond €392.000 nodig om de toekomstige kosten te dekken. Bij de berekening is een index van 1,4% kostenstijging tot 2030 gehanteerd. Dan is de laatste persoon in deze voorziening met pensioen.

Aan de voorziening 'personele kosten' hebben we zowel onttrokken als gedoteerd ter dekking van de kosten van voormalige medewerkers waaruit mobiliteit en detachingskosten kunnen worden betaald.

In 2020 is een reserve 'bovenmatig verlof' gevormd voor niet opgenomen verlofuren als gevolg van de covid-19 pandemie. Deze reserve is in 2021 verder aangevuld, omdat wederom medewerkers minder verlof konden/wilden opnemen. Onze verwachting is dat deze uren in 2022 wel worden opgenomen. Dat betekent direct een capaciteitsvraag en extra kosten. Die wordt dan uit deze reserve gedekt.



We hebben het contract met De Connectie opgezegd, daardoor ontstaan frictiekosten. Dit betreft kosten voor de restwaardes van niet meer bruikbare apparatuur.

## VLOTTENDE PASSIVA (MET LOOPTIJD KORTER DAN JAAR)

**Toelichting** - Op de beginbalans staan nog euro's die we hebben ontvangen als Sisa subsidie voor geluidssaneringsprojecten. Deze financiële verplichtingen hebben we overgeheveld naar de gemeente Arnhem.

In het partneroverleg is afgesproken dat wij voor de ORM-gelden de administratie voeren. Het saldo van 2020 is afgewikkeld in relatie met kosten 2021.

We hebben een subsidie ontvangen van de provincie voor het project 'Circulaire economie'. Deze subsidie gaan we in 2022 gebruiken.

**Toelichting** - De ultimo standen van de afdrachten aan BTW, loonheffing en premies zijn op het zelfde niveau als vorig jaar. De crediteurenstand kende ultimo 2021 een hoge stand. Normaal omdat veel rekeningen van leveranciers over december pas medio januari binnenkomen.

Onder de post divers nog te betalen zijn de afrekeningen met de partners inzake het reguliere werkpakket opgenomen. De meeste partners ontvangen (op hun reeds betaalde voorschotten) geld terug doordat werkpakket niet volledig zijn gerealiseerd.

Tabel 21: Vooruit ontvangen bedragen

Vooruitontvangen betalingen x € 1.000	Saldo 31-12-2021	Ontvangen bedragen	Vrijgefallen bedragen	Vereffening	Saldo 31-12-2020
Geluidsanering	0,0		-4,1		4,1
ORM	0,0			5,0	-5,0
Opleidingen circulaire economie	10,0	10,0			0,0
<b>Vooruitontvangen betalingen</b>	<b>10,0</b>	<b>10,0</b>	<b>-4,1</b>	<b>5,0</b>	<b>-0,9</b>

Tabel 22: Overige schulden

Schulden x €1.000	Boekwaarde 31-12-2021	Boekwaarde 31-12-2020
• Te betalen lonen, loonbelasting	1.128,5	1.471,3
• Premies IP/OP/NP/FPU	352,8	163,1
• Crediteuren	2.367,1	1.934,8
• Crediteuren privaats	20,1	
• Divers	13,1	
<b>Overige schulden</b>	<b>3.881,6</b>	<b>3.569,2</b>

Tabel 23: Overlopende passiva

Overlopende passiva (nog te betalen) x €1.000	Boekwaarde 31-12-2021	Boekwaarde 31-12-2020
• Afrekening DVO Gemeente Arnhem		73,6
• Afrekening DVO Connectie		145,6
• Nog te betalen facturen 2020>2019		
• Divers nog te betalen	1.501,5	227,8
• CAO 2021 nabetalings	231,0	
• Eindafrekeningen met klanten	160,6	
<b>Overlopende passiva</b>	<b>1.893,2</b>	<b>446,9</b>

## “ WE HEBBEN EEN SUBSIDIE ONTVANGEN VAN DE PROVINCIE VOOR HET PROJECT 'CIRCULAIRE ECONOMIE' ”

Tabel 24: Niet uit de balans blijvende verplichtingen

Overzicht niet uit de balans blijvende verplichtingen x €1.000	Overzicht niet uit de balans blijvende verplichtingen x €1.000	Looptijd eindigt	Contractw. 2022	Toelichting
Leasecontracten vervoersmiddelen • Ambtng car expert • Ambtng car expert • BK mobility	Leasecontracten vervoersmiddelen			
	3 maal Kia Picanto lease	01-04-2021	9,6	3-jarig contract; daarna (mondeling) verlengd
	1 maal Kia Picanto lease	01-04-2022	3,2	3-jarig contract
	Peugeot e-Bus	01-02-2026	10,8	5-jarig contract
ICT licenties en beheer • Contract Centric • T2en • REM automatisering	ICT licenties en beheer			
	Inkijk licentie	01-01-2022	24,0	Max. looptijd ivm vervanging VTH
	Licenties SAP en SAC en helpdesk Licenties Open Wave	01-01-2025	90,0	Optie tot verlenging met 5 jaar Optie tot verlenging met 5 jaar
Facilitair • Provincie Gelderland • Provincie Gelderland • Gemeente Arnhem • Gemeente Arnhem • De Connectie • De Connectie • De Connectie • De Connectie • NL asset management	Facilitair			
	Huur pand Markt 23	01-01-2021	12,0	Oude contract is (stilzwijgend) verlengd
	Service en onderhoud Markt 23	01-01-2022	2,8	Idem
	Huur Stadkantoor incl. service	01-07-2022	222,8	Opgezegd per 1 juli en 1 sept (1 vleugel)
	Parkeerplaatsen	01-07-2022	32,5	Opgezegd per 1 juli 2022
	Telefoondiensten		6,7	Via rijksbrede aanbesteding tot opzegging
	ICT, fac. Diensten en werkplekken	01-07-2022	400,0	Opgezegd per 1 juli en 1 sept (1 vleugel)
	Frictie kosten vanuit de DVO		45,0	Treft restwaarde apparatuur en ontvlechtingkosten
	Letter of intent huur airborne tower	01-04-2022	pm	Vanaf 1 april de beschikking over 4 verdiepingen, tbv de inrichting. Huurperiode 20 jaar huur-betaling vanaf 1 februari 2023
Personeel • Care2Work • Medewerkers ODRA	Personeel			
	Verzuimbegeleiding en arbo Thuiswerkplek vergoeding	01-04-2020 01-05-2026	12,3 125,0	Jaarlijks opzegbaar Voor 5 jaar tot €1.000 p/medewerker
Primaire proces • Stantec	Primaire proces			
	Milieu controles	01-04-2025		Ingegaan per april 2021
<b>Totaal</b>			<b>996,7</b>	

**Toelichting** - We hebben doorlopende verplichtingen die niet uit de balans op te maken zijn. Dat zijn bijvoorbeeld doorlopende contracten met een looptijd langer dan één jaar.

### Diversen

- Opgebouwd vakantiegeld is niet gekapitaliseerd. Dit is geen verplichting in het BBV, vanuit de aanneming dat deze jaarlijks gelijk zijn.
- Dit geldt ook voor reguliere verlofsaldi. Omdat 2020 en 2021 bijzondere jaren zijn vanwege de covid-19 pandemie, zijn de 'bovenmatige niet opgenomen verlof uren 2021' wel als verplichting opgenomen. De nog openstaande saldi van voor 2020 niet.
- Alle medewerkers in vaste dienst hebben een trekkingsrecht van maximaal €1.000 voor vijf jaar ter besteding aan een Arbo-geschikte thuiswerkplek. We nemen aan dat ook na covid-19 een substantieel deel van onze medewerkers structureel voor een deel thuis- of op locatie werken. De feitelijk afgeroepen vergoeding is in de exploitatie opgenomen bij de algemene personeelskosten.
- Afspraken rond het generatiepact zijn niet gewaardeerd in de jaarrekening.

### Gebeurtenissen met gevolgen voor 2022 en later

- We hebben geen juridische claims, garantstellingen en borgstellingen lopen.
- We hebben eind december 2021 de huurovereenkomst met de gemeente Arnhem en de dienstverleningsovereenkomst (DVO) met De Connectie opgezegd. In de DVO is bepaald dat De Connectie

eventuele frictiekosten in rekening kan brengen.

- We hebben een 'letter of intent' getekend voor nieuwe huisvesting. Er geldt een No-go breek moment voor deze overeenkomst uiterlijk op 1 april 2022. Voor dit moment wordt formeel besloten om een contract af te sluiten met EusebiusBS (Arnhem) B.V. De kerngegevens van het contract zullen zijn: 20 jarige overeenkomst, huurverplichting ingaande 1 februari 2023 (ad €0,3 miljoen per jaar); casco oplevering aan ODRA vanaf 1 april 2022. Tussen 1 april en uiterlijk 1 september 2022 wordt de inrichting gerealiseerd door een projectbureau, onder contract van de verhuurder. De kosten van de inrichting worden gedragen door ODRA, deels via een huurverhoging, deels door eigen investeringen.
- Verder zijn geen andere relevante gebeurtenissen na balansdatum.

# N

## FINANCIËLE WEERBAARHEID EN RISICO'S

Wij brengen ons bestuur aan de hand van een dashboard periodiek op de hoogte van de stand van zaken in onze bedrijfsvoering en staan dan stil bij de operationele risico's, financiën en ons weerstandsvermogen.

Onze huidige financiële positie geeft geen aanleiding om op korte termijn maatregelen voor te stellen aan ons bestuur.



### Weerstandsvermogen

Het weerstandsvermogen geeft aan in welke mate wij in staat zijn financiële tegenvallers in de toekomst op te vangen. In de Gemeenschappelijke Regeling (GR) is bepaald welke vermogensbestanddelen wij kunnen aanhouden. Deze bestaan uit een algemene reserve en een bestemmingsreserves.

De algemene reserve is gemaximeerd tot €500.000, dat is maximaal 2,6% van de omzet. Daarnaast kunnen we bestemmingsreserves aanhouden voor kosten die we in de toekomst verwachten. Inhoud en omvang bepaalt het Algemeen Bestuur.

Tabel 25: Weerstandsvermogen

Weerstands vermogen	Stand 31-12-2020	Stand 31-12-2021	Na resultaat	% omzet
Algemene Reserve	470,2	470,2	470,2	2,4%
• resultaat boekjaar	12,4	64,3	0,0	
Bestemmingsreserves				
• provincietaken	91,8	91,8	91,8	
• milieu metingen	200,7	191,1	191,1	
• innovatie		93,5	93,5	
• opleidingen omg. Wet	157,3	103,6	103,6	
• mba's			64,3	
<b>Totaal</b>	<b>932,4</b>	<b>1.014,5</b>	<b>1.014,5</b>	
Totale baten (omzet)	19.157,5	19.489,7		
• percentage omzet	4,3%	5,2%		

Het weerstandsvermogen als percentage van de omzet is met 0,9% gestegen tov 2020.

ODRA acht het weerstandsvermogen van ruim € 1,0 miljoen voldoende om de huidige risico's en latente verplichtingen (in het kader van bestemmingsfondsen) af te dekken.

### Risico's

In deze paragraaf geven we een beeld van de risico's die wij nu zien. We komen uit op circa €350.000.

We staan regelmatig stil bij de operationele risico's. Dan bespreken we met ons bestuur of en welke noodzakelijke, mitigerende maatregelen nodig zijn. Daarnaast liggen generieke risico's permanent aanwezig op de loer.

We hebben de risico's verdeeld in vijf categorieën:

#### 1. Exploitatiesaldo

Een saldo in de exploitatie kan ontstaan door niet realiseren van begrote inkomsten, tegenvallende kosten of kosten voor onvoorziene gebeurtenissen.

- De Covid-19 pandemie heeft in 2021 behoorlijk impact. Uiteindelijk zien we een afwijking op de exploitatie van €1,3 miljoen ten opzichte van begrote kosten én baten. We hebben maandelijks onze exploitatie gemonitord en bijgestuurd en zien aan de omzetkant dat

minder vraag is. We hebben geanticipeerd door ook strak te sturen op de kosten.

- Outputfinanciering is in 2021 het tweede jaar. In 2021 is een onderzoek gedaan naar de uitkomsten van 2020. De uitkomst is dat de vooraf geformuleerde risico's zich in geringe mate hebben voorgedaan. De omvang is zodanig dat deze als reguliere actualisatie in de product diensten catalogus (PDC) 2022 kan worden opgenomen. Uit een voorlopige analyse over 2021 blijkt dat het gemiddelde kengetal op 8,2 uur is uitgekomen. Begroot is 8,6 uur. In de zomer 2022 wordt een gedetailleerd onderzoek gedaan naar de kostprijzen ten behoeve van de volgende begrotingscyclus.

- Aan de kostenkant zien we vanwege veel meer thuis werken een voordeel op de reiskosten, secundaire personeelskosten en opleidingen.

#### 2. Taakuitvoering

We kunnen aansprakelijk worden gesteld voor fouten in de taakuitvoering en bedrijfsvoering. Bijvoorbeeld als gedelegeerde bevoegdheden onduidelijk zijn en niet helder zijn vastgelegd. Dit betreft vooral een bestuurlijk- en imago probleem. We zijn verzekerd voor schadeclaims tot een bedrag van maximaal twee keer €2,5 miljoen per jaar. In 2021 zijn er geen substantiële claims binnen gekomen.

#### 3. Friciekosten

We zijn gestart met verbeteren van de dienstverleningsovereenkomsten (DVO) en mandaatregelingen, maar dat brengt een risico van frictie (kosten) met zich mee. Dat zijn de risico's die ontstaan door noodzakelijke aanpassingen in de organisatie. Bijvoorbeeld naar aanleiding van taakstellingen, nieuwe inhoudelijke wetgeving, maatschappelijke veranderingen of het terughalen van taken door partners. De niet voorzienbare omvang van dit risico is beperkt. Grote wijzigingen leggen we via de P&C-cyclus, wijziging van de begroting, aan de partners voor. In 2021 zijn geen frictiekosten ontstaan vanuit individuele mobiliteitstrajecten, waardoor er een begrotingsvoordeel is opgetreden.

#### 4. Niet voldoen aan wet- en regelgeving

Dat wij niet voldoen aan algemene wet- en regelgeving, zoals belastingwetten, privacy, Europese -en nationale verordeningen, is een risico, maar dat is in 2021 beperkt gebleven, omdat bijvoorbeeld geen wijzigingen zijn doorgevoerd in de belastingplicht (omgevingsdiensten zijn vrijgesteld van vennootschapsbelasting).

#### 5. Liquiditeit

Ons werkkapitaal wordt gevormd door vermogen, beschikbare voorzieningen en voorschotten die partners betalen voor onze dienstverlening. Bij uitblijven van betalingen van de voorschotten lopen wij een risico dat we salarissen, loonheffing, premies, BTW en crediteuren niet kunnen betalen. We hebben aan het eind van elk kwartaal een saldo van minimaal twee miljoen euro nodig, omdat het weerstandsvermogen op zich onvoldoende is om de liquiditeitsbehoefte te dekken. We dekken een groot deel van de liquiditeitsbehoefte uit de voorschotten van onze partners.

Tabel 26: Financiële kengetallen

Kengetallen	Real. 2021	Begroting 2021	2020
Netto schuldquote	7,1%	-1,8%	27,3%
Netto schuldquote gecorrigeerd voor verstrekte leningen	7,1%	-1,8%	27,3%
Solvabiliteitsrisico	6,3%	13,8%	8,1%
Structurele exploitatieruimte	pm	0%	0%
Liquiditeit	135,2%	123,3%	137,4%
Grondexploitatie	nvt	nvt	nvt
Belastingcapaciteit	nvt	nvt	nvt

**Toelichting** - Met bovenstaande kengetallen geven we inzicht in de structurele evenwichtigheid en duurzaamheid van onze begroting.

- De netto schuld quote's geven inzicht in het niveau van onze schuldenlast ten opzichte van de eigen middelen. In de toelichting op de balans zijn de schulden en eigen vermogen gespecificeerd. De schuldquote is negatief en lager dan in 2020. Wij financieren de lopende verplichtingen met kortlopende tegoeden.
- De solvabiliteitsratio geeft inzicht in de mate waarin wij in staat zijn aan onze financiële verplichtingen te voldoen. Het betreft het eigen vermogen versus het balanstotaal. Het percentage is licht gestegen naar 8,4%.
- Voor de beoordeling van het structurele- en reële evenwicht van de begroting maken wij het onderscheid tussen structurele- en incidentele lasten. Wij zijn in 2020 overgegaan op bekostiging via outputfinanciering. We hebben geen toezeggingen op een meerjarige omzet, ondanks het aanwezig zijn van wettelijke verplichte basis-milieutaken.
- Grondexploitatie en belastingcapaciteit zijn bij ODRA niet van toepassing.

### Ondertekening

Aldus vastgesteld in de vergadering van het Algemeen Bestuur van Omgevingsdienst Regio Arnhem van 14 april 2022.



De voorzitter,  
Joa Maouche



De secretaris,  
Ruben Vlaender

### Financiering, treasury, bankieren

In het treasury-statuut van ODRA (van eind 2016) hebben we de doelstellingen geformuleerd naar de verschillende deelgebieden van treasury: rente risicobeheer, financiën en kasbeheer.

#### • Ons financieringsvraagstuk is van beperkte omvang

We hebben weinig eigen investeringen, we huren kantoorruimte van de gemeente Arnhem en de inventaris betrekken we via De Connectie. In 2021 is door ons geïnvesteerd in bedrijfsvoeringssystemen SAP en OpenWave en meetapparatuur. De meetapparatuur wordt bekostigd uit het bestemmingsfonds.

#### • We zijn sinds eind 2013 verplicht deel te nemen aan schatkistbankieren

Alle banktegoeden boven drempelwaarde van €1,75 miljoen, die wij met het Ministerie van Financiën hebben afgesproken, worden verplicht gestort op een rekening-courant bij het ministerie. De overige liquiditeit is onze rekening-courant tegoeden en die hebben we ondergebracht bij de BNG. In de financieringsovereenkomst (juni 2020) met de BNG is een kredietlimiet afgesproken van maximaal één miljoen euro.

#### • Financiering voorgenomen verhuizing

Ten behoeve van onze voorgenomen verhuizing en ICT-transitie zullen we gaan investeren in verbouwing en inrichting van de nieuwe kantoorruimte en de aanschaf van ICT-apparatuur. Onze huidige financiële positie kan dit niet volledig dragen. De intentie is om een langlopende lening aan te gaan bij de BNG.

#### • Kasgeldlimiet Fido

In de wet Financiering decentrale overheden (Fido) is een kasgeldlimiet gesteld aan het maximum bedrag waarop wij onze financiële bedrijfsvoering met kortlopende middelen (looptijd minder dan 1 jaar) mogen financieren. Voor ons is de norm 8,2% van het begrotingstotaal. Wij komen hier niet boven.

# Bijlagen



Bijlage 2: Specificatie per partner

Realisatie 2021	Producten				Diensten				Gezamenlijke diensten					Totaal	%	Aantal prod.	Aantal uren	
	Baten per klant x € 1.000	Bouw prod. x tarief	Milieu prod. x tarief	Algem. prod. x tarief	Totaal prod. x tarief	Bouw uren x tarief	Milieu uren x tarief	Algem. uren x tarief	Totaal uren x tarief	Alle partners	Deel partners	Algem.	Totaal					Overige baten
Arnhem	2.992	1.342	155	4.379	271	383	86	740	155	361	103	619	37	5.774	31%	5.134	8.039	
Doesburg	19	60	3	82	11	18	2	31	14	4	10	28		141	1%	109	336	
Duiven	31	203	4	238	3	93	6	102	24	6	9	40	7	388	2%	289	1.113	
Lingewaard	1.104	497	59	1.661	119	595	48	762	66	113	45	224	54	2.701	15%	1.930	8.277	
Overbetuwe	70	551	18	638	48	155	10	212	50	13	33	97	3	950	5%	727	2.308	
Provincie regulier	570	136	9	714		582	170	752	63		18	81	211	1.758	10%	810	8.175	
Provincie Bodemtaken																		
Provincie Complexe Handhaving					73	2.095	856	3.024						5	3.031	16%		32.867
Provincie Aandachtsbedrijven						54	737	791						56	847	5%		8.601
Provincie Samen Sterk							6	6						6	6	0%		65
Renkum	698	230	62	990	47	241	9	297	47	69	32	148		1.435	8%	1.387	3.233	
Rheden	76	288	15	379	5	68	3	75	48	13	32	92		550	3%	758	818	
Rozendaal	1	7	0	8			0	0	7	2	5	14		23	0%	11	2	
Westervoort	6	33	1	40		10	0	10	17	5	7	28		78	0%	53	107	
Zevenaar	75	367	19	462	22	117	4	143	47	13	18	78	30	713	4%	574	1.557	
<b>Subtotaal Partners</b>	<b>5.533</b>	<b>3.714</b>	<b>345</b>	<b>9.592</b>	<b>598</b>	<b>4.410</b>	<b>1.938</b>	<b>6.946</b>	<b>539</b>	<b>598</b>	<b>312</b>	<b>1.449</b>	<b>402</b>	<b>18.395</b>	<b>100%</b>	<b>11.782</b>	<b>75.499</b>	
% van de omzet				52%				38%				8%	2%					
OD Achterhoek			1	1	79	28		108	34			34	7	149		4	1.169	
OD De Vallei		52	14	66		6		6	20			20		92		121	68	
OD Nijmegen						5	68	74	26			26	1	100			800	
OD Noord-Veluwe		15		15					17			17		32		4		
OD Rivierenland						27		27	32			32	1	60			297	
OD Veluwe IJssel		15		15		5		5	16			16		36		10	59	
<b>Subtaal Omgevingsdiensten</b>		<b>82</b>	<b>14</b>	<b>97</b>	<b>79</b>	<b>72</b>	<b>68</b>	<b>220</b>	<b>144</b>			<b>144</b>	<b>9</b>	<b>469</b>		<b>139</b>	<b>2.392</b>	
<b>Subtotaal derden</b>					<b>18</b>	<b>117</b>	<b>316</b>	<b>451</b>		<b>8</b>		<b>8</b>	<b>276</b>	<b>735</b>			<b>4.907</b>	
<b>Totaal klanten</b>	<b>5.533</b>	<b>3.796</b>	<b>360</b>	<b>9.688</b>	<b>696</b>	<b>4.600</b>	<b>2.322</b>	<b>7.617</b>	<b>683</b>	<b>606</b>	<b>312</b>	<b>1.600</b>	<b>686</b>	<b>19.599*</b>		<b>11.921</b>	<b>82.799</b>	
% van de omzet				49%				39%				8%	4%					

\* incl. € 109,7 Harmonisatiekosten

vrijval balans 89,5 = opgenomen  
Totaal 19.599 bij de inkomsten

Begroot 2021	Producten				Diensten				Gezamenlijke diensten					Totaal	%	Aantal prod.	Aantal uren	Voorjaars-begroting 2021	Verschil begroting vj -> nj
	Baten per klant x € 1.000	Bouw prod. x tarief	Milieu prod. x tarief	Algem. prod. x tarief	Totaal prod. x tarief	Bouw uren x tarief	Milieu uren x tarief	Algem. uren x tarief	Totaal uren x tarief	Alle partners*	Deel partners**	Algem.***	Totaal						
Arnhem	2.511	994	695	4.201	376	277	154	807	155	361	103	619	35	5.660	29%	5.177	8.768	5.563	97
Doesburg	2	72	7	82	9	14	3	27	14	4	10	28	0	136	1%	116	293	135	1
Duiven	10	223	13	246	4	58	40	102	24	6	9	40		389	2%	310	1.113	310	79
Lingewaard	1.079	488	212	1.779	186	358	528	1.072	66	113	45	224	117	3.192	16%	2.190	11.657	3.182	9
Overbetuwe	19	562	61	641	41	124	51	216	50	13	33	97	14	967	5%	809	2.349	1.029	-61
Provincie regulier	274	759	3	1.036		309	385	694	63		18	81	214	2.024	10%	1.236	7.543	1.444	580
Provincie Bodemtaken																		660	-660
Provincie Complexe Handhaving		1.299	443	1.742	48	676	932	1.655					40	3.437	17%	3.036	17.990	2.527	910
Provincie Aandachtsbedrijven						174	847	1.021					45	1.066	5%		11.095		1.066
Provincie Samen Sterk						35	153	187						187	1%		2.035		187
Renkum	659	188	129	976	50	52	168	270	47	69	32	148		1.394	7%	1.198	2.933	1.389	5
Rheden	51	254	40	344	10	45	25	80	48	13	32	92	7	523	3%	760	864	483	39
Rozendaal	2	7	1	11	1	1	1	3	7	2	5	14		28	0%	20	35	28	
Westervoort	2	52	6	60	1	16	2	19	17	5	7	28		108	1%	85	211	88	20
Zevenaar	17	375	37	428	29	145	28	202	47	13	18	78	14	722	4%	534	2.197	722	0
<b>Subtotaal Partners</b>	<b>4.625</b>	<b>5.273</b>	<b>1.647</b>	<b>11.544</b>	<b>755</b>	<b>2.284</b>	<b>3.316</b>	<b>6.356</b>	<b>539</b>	<b>598</b>	<b>312</b>	<b>1.449</b>	<b>485</b>	<b>19.833</b>	<b>100%</b>	<b>15.471</b>	<b>69.084</b>	<b>17.562</b>	<b>2.272</b>
% van de omzet				58%				32%				7%	2%						
OD Achterhoek		0	3	3	110		6	117	34			34		154		9	1.270	154	
OD De Vallei		61	9	70		6	9	15	20			20		104		70	163	132	-28
OD Nijmegen	1			1		6	81	86	26			26		113		3	940	126	-13
OD Noord-Veluwe		11	5	15		9	3	12	17			17		44		15	126	54	-9
OD Rivierenland									32			32		32				32	
OD Veluwe IJssel		15	4	19		6	10	16	16			16		50		21	171	71	-21
<b>Subtaal Omgevingsdiensten</b>	<b>1</b>	<b>87</b>	<b>20</b>	<b>107</b>	<b>110</b>	<b>26</b>	<b>109</b>	<b>246</b>	<b>144</b>			<b>144</b>		<b>497</b>		<b>118</b>	<b>2.670</b>	<b>568</b>	<b>-71</b>
<b>Subtotaal derden*****</b>		<b>50</b>	<b>2</b>	<b>52</b>		<b>99</b>		<b>100</b>		<b>8</b>		<b>8</b>	<b>101</b>	<b>261</b>		<b>36</b>	<b>1.089</b>	<b>217</b>	<b>44</b>
<b>Totaal klanten</b>	<b>4.626</b>	<b>5.409</b>	<b>1.670</b>	<b>11.704</b>	<b>866</b>	<b>2.409</b>	<b>3.425</b>	<b>6.702</b>	<b>683</b>	<b>606</b>	<b>312</b>	<b>1.600</b>	<b>586</b>	<b>20.591</b>		<b>15.625</b>	<b>72.842</b>	<b>18.347</b>	<b>2.245</b>
% van de omzet				57%				33%				8%	3%						
														vrijval balans 339					
														Totaal 20.930					

\* Betreft gegevensbeheer, ketentoezicht, ontwikkeling en afstemming strafrecht, klantadvies milieu en piketdienst

\*\* Betreft RVMK, ORM en klantadvies BRIKS

\*\*\* Betreft projectleiding/ondersteuning Omgevingswet, energie, GUOV en ondermijning

\*\*\*\* Specificatie tabel overige baten

\*\*\*\*\* Inclusief 166 duizend euro continueren intensivering bodemtaken

Verschil realisatie en begroting	Producten				Diensten				Gezamenlijke diensten					Totaal	%	Aantal prod.	Aantal uren	
	Baten per klant x € 1.000	Bouw prod. x tarief	Milieu prod. x tarief	Algem. prod. x tarief	Totaal prod. x tarief	Bouw uren x tarief	Milieu uren x tarief	Algem. uren x tarief	Totaal uren x tarief	Alle partners	Deel partners	Algem.	Totaal					Overige baten
Arnhem	371	348	-540	179	-105	106	-69	-67						2	114	3%	-43	-730
Doesburg	17	-12	-4	0	1	4	-2	4						-0	5	0%	-7	43
Duiven	21	-21	-9	-8	-1	34	-33	-0						7	-1	0%	-21	0
Lingewaard	25	10	-153	-118	-68	236	-480	-311						-62	-491	-1%	-260	-3.379
Overbetuwe	51	-11	-43	-3	7	31	-41	-4						-11	-17	0%	-82	-41
Provincie regulier	296	-623	6	-321		273	-215	58						-3	-266	-1%	-426	632
Provincie Bodemtaken																		
Provincie Complexe Handhaving		-1.299	-443	-1.742	25	1.420	-76	1.369						-35	-406	-1%	-3.036	14.877
Provincie Aandachtsbedrijven						-120	-110	-229						11	-219	-1%		-2.494
Provincie Samen Sterk						-35	-147	-181							-181	-1%		-1.970
Renkum	39	42	-68	13	-3	189	-159	28							41	1%	189	301
Rheden	26	34	-25	35	-6	23	-22	-4						-7	27	0%	-2	-46
Rozendaal	-2	-0	-1	-3	-1	-1	-1	-3							-5	0%	-9	-33
Westervoort	4	-19	-5	-20	-1	-7	-2	-10							-30	0%	-32	-104
Zevenaar	59	-8	-17	34	-7	-28	-24	-59						16	-9	0%	40	-640
<b>Subtotaal Partners</b>	<b>908</b>	<b>-1.559</b>	<b>-1.302</b>	<b>-1.952</b>	<b>-157</b>	<b>2.126</b>	<b>-1.379</b>	<b>590</b>						<b>-83</b>	<b>-1.438</b>	<b>0%</b>	<b>-3.689</b>	<b>6.416</b>
% van de omzet				136%				-41%						6%				
OD Achterhoek		0	-2	-2	-31	28	-6	-9						7	-5		-5	-102
OD De Vallei		-9	5	-4		0	-9	-9							-12		51	-95
OD Nijmegen	-1			-1		0	-13	-13						1	-13		-3	-140
OD Noord-Veluwe		4	-5	0		-9	-3	-12							-12		-11	-126
OD Rivierenland						27		27						1	28			297
OD Veluwe IJssel		0	-4	-4		0	-10	-10							-14		-11	-112
<b>Subtaal Omgevingsdiensten</b>	<b>-1</b>	<b>-4</b>	<b>-6</b>	<b>-11</b>	<b>-31</b>	<b>46</b>	<b>-41</b>	<b>-26</b>						<b>9</b>	<b>-28</b>		<b>21</b>	<b>-278</b>
<b>Subtotaal derden</b>		<b>-50</b>	<b>-2</b>	<b>-52</b>	<b>18</b>	<b>18</b>		<b>351</b>		<b>0</b>		<b>0</b>	<b>175</b>		<b>474</b>		<b>-36</b>	<b>3.818</b>
<b>Totaal klanten</b>	<b>908</b>	<b>-1.613</b>	<b>-1.310</b>	<b>-2.016</b>	<b>-170</b>	<b>2.190</b>	<b>-1.419</b>	<b>916</b>		<b>0</b>		<b>0</b>	<b>100</b>		<b>-992</b>		<b>-3.704</b>	<b>9.956</b>
% van de omzet				203%				-92%					0%	-10%				
														vrijval balans -249		= verwerkt in		
														Totaal -992		de omzet		



Bijlage 3: Specificaties productie/bestedingen

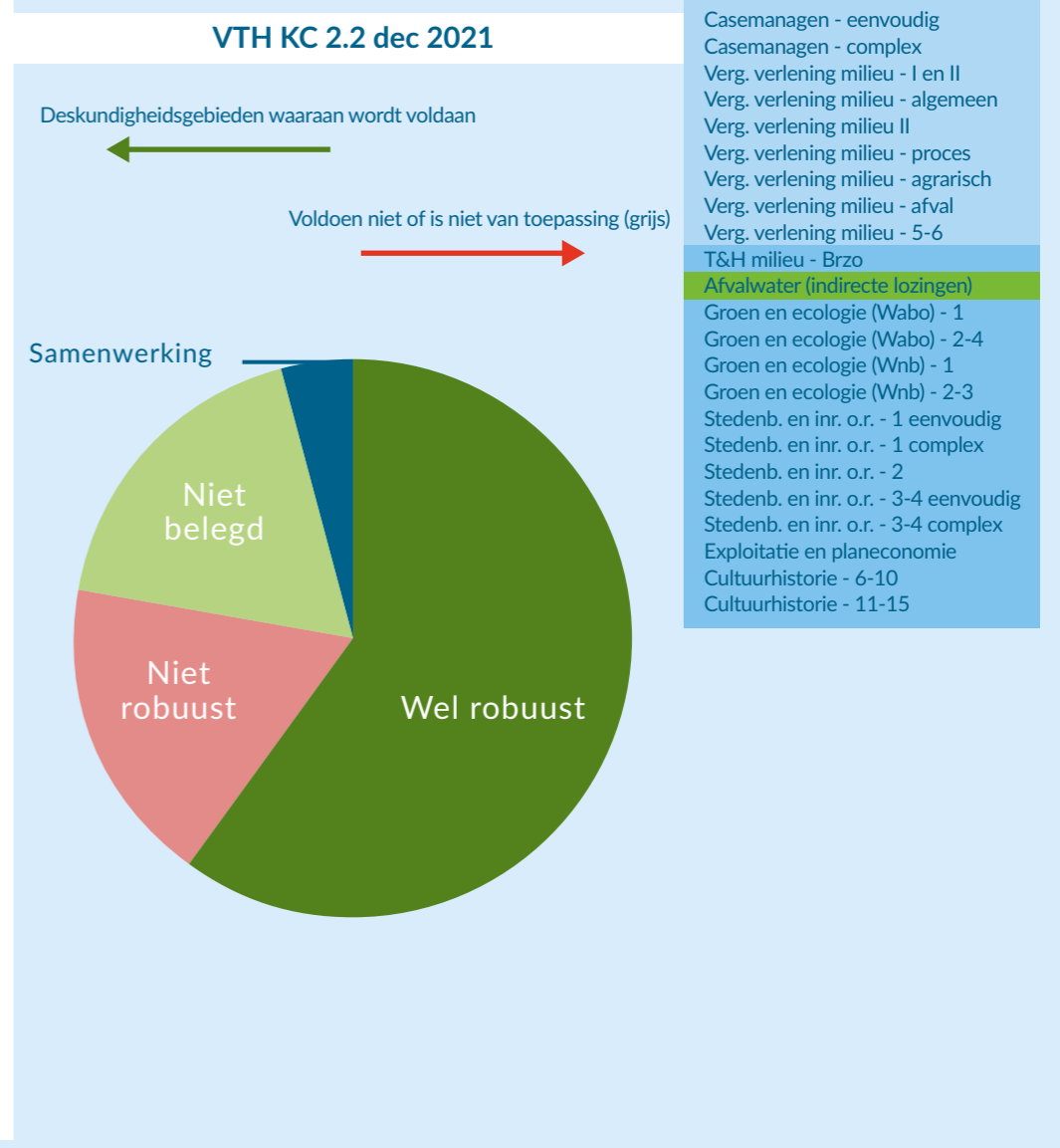
Omschrijving	Uren begroot	Materiële kosten begroot	Begroting 2021	Uren realisatie (uitvoering) €92	Interne uren a	Materiële kosten realisatie	Totaal kosten 2021
Project omgevingswet	1.650	0	151.800	2.551		-	234.715
Programma energie	1.181	0	108.646	2.111			194.212
• Circulaire economie				539			49.542
• Prog raad odnl				364			33.488
Project ondermijning	250	0	23.000	550			50.600
<b>Projecten</b>	<b>3.081</b>	<b>0</b>	<b>283.446</b>	<b>6.115</b>	<b>0</b>	<b>0</b>	<b>562.557</b>
Gegevensbeheer	1.453	0	133.676	1.453			133.676
• Archief/dossiers					Divers		
Ketentoezicht	1.628	0	149.776	991			91.149
Klantadvies milieu	1.191	0	109.572	74			6.762
Ontwikkeling strafrecht	474	0	43.608	1.942			178.687
Piketdienst abonnement	1.109	0	102.028	252		32.835	55.973
<b>Gezamenlijk alle partners</b>	<b>5.855</b>	<b>0</b>	<b>538.660</b>	<b>4.711</b>		<b>32.835</b>	<b>466.247</b>
Klantadvies BRIKS	5.120	0	471.040	2.943	240		284.304
• wkb				24		3.750	5.958
• Publicatie & bouwdoosiers					1.884		106.594
GUOV	306	0	28.124	243			22.356
RVMK en ORM	377	100.166	134.850	169		48.58	64.089
<b>Gezamenlijk deel partners</b>	<b>5.803</b>	<b>100.166</b>	<b>634.015</b>	<b>3.354</b>		<b>52.331</b>	<b>483.301</b>
OD's: DAT/LMA/ ketentoezicht	1.564	0	143.888	426		0	39.146
<b>Totaal-generaal</b>	<b>16.303</b>	<b>100.166</b>	<b>1.600.009</b>	<b>13.703</b>		<b>179.016</b>	<b>1.551.251</b>
		Teruggave RvmK	-51.586				
			1.548.423			Tekort	-2.828

Uitgevoerde EML-controles 2020

EML-controle	Gepland basis	Gepland extra	Gepland totaal	Totaal real. 2021	Hercontroles
Gemeente Arnhem	132	80	212	165	30
Gemeente Doesburg	6		6	7	
Gemeente Lingewaard	27		27	34	
Gemeente Overbetuwe	34		34	35	
Gemeente Renkum	18		18	19	
Gemeente Rheden	35	30	65	61	
Gemeente Rozendaal	1		1	1	
<b>Totaal</b>	<b>253</b>	<b>110</b>	<b>363</b>	<b>322</b>	<b>30</b>

Bijlage 4: VTH Dashboard

Verg. verl. bouw & RO - eenvoudig  
 Verg. verl. bouw & RO - complex  
 T & H Bouwen en RO - eenvoudig  
 T & H Bouwen en RO - complex  
 T & H Milieu I en II  
 T & H Milieu, I, II en III  
 T & H Milieu - Procesindustrie  
 T & H Milieu - Agrarisch  
 T & H Milieu - Afval  
 T & H Bodem - 1-6  
 T & H Bodem - 7 complex  
 Bouwfysica - 1-5 eenvoudig  
 Bouwfysica - 1-5 complex  
 Bouwfysica - 6-10  
 T & H Groene wetgeving  
 Juridische asp. verg. verlening  
 Juridische asp. handhaving  
 Juridische asp. afwijkingsbesluiten  
 Ketentoezicht - 1-5  
 Ketentoezicht - 6-10  
 Ketentoezicht - 11-12  
 BOA  
 Brandveiligheid - 1-7  
 Brandveiligheid - 8-11  
 Externe veiligheid - 1  
 Externe veiligheid - 2 en 3  
 Externe veiligheid - 4  
 Externe veiligheid - 5  
 Externe veiligheid - 6  
 Constructieve veiligheid  
 Sloop en asbest  
 Bodem, bouwstoffen, water - 1  
 Bodem, bouwstoffen, water - 2-3  
 Bodem, bouwstoffen, water - 4  
 Geluid (milieu en bouw)  
 Luchtkwaliteit - 1-2  
 Luchtkwaliteit - 3-5  
 Luchtkwaliteit - 6  
 Cultuurhistorie - 1-5  
 Energiebesp. en duurz. - 1  
 Energiebesp. en duurz. - 2-3  
 Energiebesp. en duurz. - 4



adres Pascalweg 2  
6662 NX Elst (Gld.)  
telefoon 0481-463534  
e-mail elst@jonglaan.nl  
internet www.jonglaan.nl

## Controleverklaring van de onafhankelijke accountant

Aan: het Algemeen Bestuur van de gemeenschappelijke regeling Omgevingsdienst Regio Arnhem

### A. Verklaring over de in de jaarstukken opgenomen jaarrekening 2021

#### Ons oordeel

Wij hebben de in de jaarstukken 2021, Katern 2: opgenomen jaarrekening 2021 van de gemeenschappelijke regeling Omgevingsdienst Regio Arnhem gecontroleerd.

Naar ons oordeel:

- geeft de in de jaarstukken opgenomen jaarrekening 2021 een getrouw beeld van de grootte en de samenstelling van zowel de baten en lasten over 2021 als van de activa en passiva van de gemeenschappelijke regeling Omgevingsdienst Regio Arnhem per 31 december 2021 in overeenstemming met het Besluit begroting en verantwoording provincies en gemeenten (BBV) en de bepalingen van en krachtens de Wet normering bezoldiging topfunctionarissen publieke en semipublieke sector (WNT).
- zijn de in de jaarrekening verantwoorde baten en lasten alsmede de balansmutaties over 2021 in alle van materieel belang zijnde aspecten rechtmatig tot stand gekomen, in overeenstemming met de begroting en met de relevante wet- en regelgeving, zoals opgenomen in het normenkader.

De jaarrekening bestaat uit:

- 1 de balans per 31 december 2021;
- 2 het overzicht van baten en lasten over 2021; en
- 3 de toelichtingen met een overzicht van de gehanteerde grondslagen voor financiële verslaggeving en andere toelichtingen.

#### De basis voor ons oordeel

Wij hebben onze controle uitgevoerd volgens het Nederlands recht, waaronder ook de Nederlandse controlestandaarden, het Besluit accountantscontrole decentrale overheden (Bado), het door het algemeen bestuur vastgestelde Controleprotocol en het Controleprotocol WNT 2021 vallen. Onze verantwoordelijkheden op grond hiervan zijn beschreven in de sectie 'Onze verantwoordelijkheden voor de controle van de jaarrekening'.

Wij zijn onafhankelijk van de gemeenschappelijke regeling Omgevingsdienst Regio Arnhem zoals vereist in de Verordening inzake de onafhankelijkheid van accountants bij assurance-opdrachten (ViO) en andere voor de opdracht relevante onafhankelijkheidsregels in Nederland. Verder hebben wij voldaan aan de Verordening gedrags- en beroepsregels accountants (VGBA).

Wij vinden dat de door ons verkregen controle-informatie voldoende en geschikt is als basis voor ons oordeel.

#### Naleving anticumulatiebepaling WNT niet gecontroleerd

In overeenstemming met het Controleprotocol WNT 2021 hebben wij de anticumulatiebepaling, bedoeld in artikel 1.6a WNT en artikel 5, lid 1, sub n en o Uitvoeringsregeling WNT, niet gecontroleerd. Dit betekent dat wij niet hebben gecontroleerd of er wel of niet sprake is van een normoverschrijding door een leidinggevende topfunctionaris vanwege eventuele dienstbetrekkingen als leidinggevende topfunctionaris bij andere WNT-plichtige instellingen, alsmede of de in dit kader vereiste toelichting juist en volledig is.

#### Materialiteit

De bij onze controle toegepaste goedkeuringstolerantie bedraagt voor fouten 1% en voor onzekerheden 3% van de totale lasten inclusief toevoegingen aan reserves. Op basis van artikel 2, lid 7 Bado is deze goedkeuringstolerantie door het algemeen bestuur vastgesteld. Wij houden ook rekening met afwijkingen en/of mogelijke afwijkingen die naar onze mening voor de gebruikers van de jaarrekening om kwalitatieve redenen materieel zijn. Daarbij zijn voor de controle van de in de jaarrekening opgenomen WNT-informatie de toleranties gehanteerd zoals vastgelegd in het Controleprotocol WNT.

### B. Verklaring over de in de jaarstukken opgenomen andere informatie

Naast de jaarrekening en onze controleverklaring daarbij, omvatten de jaarstukken het jaarverslag, onder andere bestaande uit de programmaverantwoording en de verplichte paragrafen, en bijlagen.

Op grond van onderstaande werkzaamheden zijn wij van mening dat de andere informatie:

- met de jaarrekening verenigbaar is en geen materiële afwijkingen bevat
- alle informatie bevat die op grond van het in Nederland geldende Besluit begroting en verantwoording provincies en gemeenten is vereist.

Wij hebben de andere informatie gelezen en hebben op basis van onze kennis en ons begrip, verkregen vanuit de jaarrekeningcontrole of anderszins, overwogen of de andere informatie materiële afwijkingen bevat.

Met onze werkzaamheden hebben wij voldaan aan de vereisten volgens de Nederlandse Standaard 720. Deze werkzaamheden hebben niet dezelfde diepgang als onze controlewerkzaamheden bij de jaarrekening.

Het dagelijks bestuur is verantwoordelijk voor het opstellen van de andere informatie, waaronder het jaarverslag in overeenstemming met het BBV.

### C. Beschrijving van verantwoordelijkheden met betrekking tot de jaarrekening

#### Verantwoordelijkheden van het dagelijks bestuur voor de jaarrekening

Het dagelijks bestuur is verantwoordelijk voor het opmaken en getrouw weergeven van de jaarrekening in overeenstemming met het BBV en de bepaling van en krachtens de WNT.

Deze verantwoordelijkheid houdt onder meer in dat de jaarrekening zowel de baten en lasten als de activa en passiva getrouw dient weer te geven en dat de in de jaarrekening verantwoorde baten, lasten en balansmutaties rechtmatig tot stand zijn gekomen. Rechtmatige totstandkoming betekent in overeenstemming met de begroting en met de relevante wet- en regelgeving, zoals opgenomen in het normenkader.

Het dagelijks bestuur is tevens verantwoordelijk voor een zodanige interne beheersing als het noodzakelijk acht om het opmaken van de jaarrekening en de rechtmatige totstandkoming van baten, lasten en balansmutaties mogelijk te maken zonder afwijkingen van materieel belang als gevolg van fraude of fouten.

Bij het opmaken van de jaarrekening moet het dagelijks bestuur afwegen of de Gemeenschappelijk Regeling in staat is om haar werkzaamheden in continuïteit voort te zetten. Op grond van genoemd verslaggevingsstelsel moet het dagelijks bestuur de jaarrekening opmaken op basis van de continuïteitsveronderstelling, tenzij het dagelijks bestuur het voornemen heeft om de Gemeenschappelijk Regeling te liquideren of de activiteiten te beëindigen of als beëindiging het enige realistische alternatief is.

Het dagelijks bestuur moet gebeurtenissen en omstandigheden waardoor gerede twijfel zou kunnen bestaan of de Gemeenschappelijk Regeling haar activiteiten in continuïteit kan voortzetten, toelichten in de jaarrekening.

# deJong&Laan

## **Onze verantwoordelijkheden voor de controle van de jaarrekening**

Onze verantwoordelijkheid is het zodanig plannen en uitvoeren van een controleopdracht dat wij daarmee voldoende en geschikte controle-informatie verkrijgen voor het door ons af te geven oordeel.

Onze controle is uitgevoerd met een hoge mate maar geen absolute mate van zekerheid waardoor het mogelijk is dat wij tijdens onze controle niet alle materiële fouten en fraude ontdekken.

Afwijkingen kunnen ontstaan als gevolg van fraude of fouten en zijn materieel indien redelijkerwijs kan worden verwacht dat deze, afzonderlijk of gezamenlijk, van invloed kunnen zijn op de economische beslissingen die gebruikers op basis van deze jaarrekening nemen. De materialiteit beïnvloedt de aard, timing en omvang van onze controlewerkzaamheden en de evaluatie van het effect van onderkende afwijkingen op ons oordeel.

Wij hebben deze accountantscontrole professioneel kritisch uitgevoerd en hebben waar relevant professionele oordeelsvorming toegepast in overeenstemming met de Nederlandse controlestandaarden, het Bado, het controleprotocol vastgesteld door het algemeen bestuur, het controleprotocol WNT 2021, ethische voorschriften en de onafhankelijkheidseisen. Onze controle bestond onder andere uit:

- het identificeren en inschatten van de risico's dat de jaarrekening afwijkingen van materieel belang bevat als gevolg van fouten of fraude, het in reactie op deze risico's bepalen en uitvoeren van controlewerkzaamheden en het verkrijgen van controle-informatie die voldoende en geschikt is als basis voor ons oordeel. Bij fraude is het risico dat een afwijking van materieel belang niet ontdekt wordt groter dan bij fouten. Bij fraude kan sprake zijn van samenspanning, valsheid in geschrifte, het opzettelijk nalaten transacties vast te leggen, het opzettelijk verkeerd voorstellen van zaken of het doorbreken van de interne beheersing;
- het verkrijgen van inzicht in de interne beheersing die relevant is voor de controle met als doel controlewerkzaamheden te selecteren die passend zijn in de omstandigheden. Deze werkzaamheden hebben niet als doel om een oordeel uit te spreken over de effectiviteit van de interne beheersing van de gemeenschappelijke regeling;
- het evalueren van de geschiktheid van de gebruikte grondslagen voor financiële verslaggeving, de gebruikte rechtmatigheidscriteria en van de redelijkheid van de door het dagelijks bestuur gemaakte schattingen;
- het evalueren van de presentatie, structuur en inhoud van de jaarrekening en de daarin opgenomen toelichtingen; en
- het evalueren of de jaarrekening de onderliggende transacties en gebeurtenissen zonder materiële afwijkingen weergeeft.
- Tijdens onze controle hebben wij vanwege Covid-19 maatregelen noodgedwongen meer werkzaamheden op afstand uitgevoerd. Deze manier van werken heeft het moeilijker voor ons gemaakt om bepaalde waarnemingen te doen wat er toe kan leiden dat bepaalde signalen worden gemist. Bij het plannen van onze werkzaamheden hebben wij aandacht besteed aan de risico's hiervan en hebben waar nodig aanvullende werkzaamheden gepland en uitgevoerd. Wij zijn dan ook van mening dat de verkregen controle-informatie voldoende en geschikt is als basis voor ons oordeel.

Wij communiceren met het algemeen bestuur onder andere over de geplande reikwijdte en timing van de controle en over de significante bevindingen die uit onze controle naar voren zijn gekomen, waaronder eventuele significante tekortkomingen in de interne beheersing.

Elst, mrt 2022

De Jong & Laan Accountants B.V.

Origineel getekend door N.C. van der Wolf MSc RA

An aerial photograph of a city, likely Utrecht, showing a dense urban area with a mix of old and new buildings. A prominent feature is a large, modern bridge with a white steel truss structure crossing a wide river. The city is surrounded by green spaces and trees. The sky is blue with some light clouds. The text is overlaid on a dark, semi-transparent vertical bar on the left side of the image.

“ WE GROEIEN IN  
EEN DYNAMISCHE  
OMGEVING ”



Omgevingsdienst  
**Regio Arnhem**