



CONCEPT-REGIONALE AGENDA 2022 en actualisatie regionale agenda 2021





Tussen groen, stad en ICE in Arnhem

Voorwoord

Met gepaste trots bied ik u de concept-regionale agenda 2022 aan. Een regionale agenda die in zeer korte periode tot stand is gekomen door de inzet van velen (ambtelijk en bestuurlijk) in de regio.

Nog geen half jaar geleden hebben de gemeenten zich uitgesproken om de regionale samenwerking te versterken en de gezamenlijk ambities onderschreven. Deze agenda geeft, na het tussenjaar 2021, inhoud en richting aan onze ambities in 2022.

Eén van de kernwaarden van de versterkte samenwerking is transparantie. Deze agenda maakt helder wat de 5 integrale opgaven zijn en wat we willen doen in 2022 om onze ambities te bereiken. Met het aanbieden van deze concept-agenda nodigen wij de gemeenten (colleges en gemeenteraden) uit de opgaven te beoordelen en waar nodig aan te scherpen. Dit passend binnen de P&C cyclus in uw eigen gemeente. Met de ontvangen reacties is het voor het Algemeen Bestuur mogelijk om kort na de zomer een gedragen regionale agenda 2022 vast te stellen. Die agenda omvat 5 integrale opgaven waar gemeenten op uitgenodigd worden om in te tekenen. Vooralsnog voor 1 jaar. De intentie is daarna afspraken te maken over meerdere jaren.

Werken aan een regionale agenda kost naast menskracht ook geld. Ik realiseer me daarbij dat veel gemeenten in financieel zwaar weer zitten. Elke nieuwe uitgave wordt gewogen. Het gevraagde bedrag per opgave is echter in vele gevallen geen nieuw geld. Veel zaken gebeuren nu al op regionale schaal met een bijdrage van uw gemeente; we starten immers niet op 'nul' met regionale samenwerking. Daarnaast omvat de regionale agenda taken die al binnen gemeenten gedaan worden en taken, die op de gemeente afkomen. Taken, die efficiënter en effectiever in gezamenlijkheid en op regionale schaal opgepakt kunnen worden.

Ik hoop dat alle gemeenten de ruimte weten te vinden om de schouders onder de gezamenlijk ambities te zetten. Met onze financiële inzet kunnen we er in slagen onze partners (Provincie, Rijk, Europa, bedrijfsleven en kennisinstellingen) te overtuigen om langjarig te investeren in de Groene Metropoolregio.

Mocht u hierbij vanuit het dagelijks bestuur of het regiobureau ondersteuning wensen, dan zijn wij daartoe natuurlijk graag bereid. Ik wens uw college en uw gemeenteraad een goede gedachtewisseling.

Vriendelijke groet,

Hubert Bruls
Voorzitter Groene Metropoolregio Arnhem-Nijmegen



In het kort

Onze gezamenlijke visie op de regio Arnhem Nijmegen

Horizon

Onze gezamenlijke ambitie:

- we positioneren ons als dé groene metropoolregio van Nederland
- we profileren ons als dé (inter)nationale circulaire topregio 2050
- we werken samen aan dé ontspannen groeiregio in balans

Hiervoor werken we als regio samen:

Fundament

We werken samen aan het behoud van de identiteit van de regio:

- we zetten ons in voor een gevarieerd cultuurlandschap
- we houden de regio strategisch bereikbaar
- we ontwikkelen de culturele netwerken in de regio

Heden

We werken samen aan de ontwikkeling van de regio:

- we ontwikkelen de regio als compleet stedelijk netwerk
- we ontwikkelen energy, food, health en hightech als topsectoren
- we benutten talent en het menselijk kapitaal in de regio

Perspectief

We werken samen aan de koers van de regio:

- we maken onze regio veerkrachtig voor klimaat en energie
- we zetten breed in op de circulariteit van onze economie
- we werken aan een vitale en ontspannen leefomgeving





Inhoud

Regionale Agenda Groene Metropoolregio Arnhem-Nijmegen 2022

Verbonden regio

- *Ambitie, partners en 2021*
- Speerpunt 1: Gebiedsgerichte corridor aanpak
- Speerpunt 2: Regionaal (snel)fietspadennetwerk
- Speerpunt 3: Hubs en knooppunten
- Speerpunt 4: Gedrag aanpak duurzame mobiliteit
- Speerpunt 5: Verkeersveiligheid

Productieve regio

- *Ambitie, partners en 2021*
- Speerpunt 1: Stimuleren ondernemerschap in het MKB
- Speerpunt 2: Human Capital; onderwijs en arbeidsmarkt
- Speerpunt 3: Doorontwikkeling van (inter)nationale clusters
- Speerpunt 4: Versterking van duurzame logistiek
- Speerpunt 5: Toekomstbestendige werklocaties

Circulaire regio

- *Ambitie, partners en 2021*
- Speerpunt 1: Circulaire bouw en infrastructuur
- Speerpunt 2: Circulaire economie; grondstoffen en ketens
- Speerpunt 3: Water en klimaatadaptatie
- Speerpunt 4: Transitie naar duurzame energie

Ontspannen regio

- *Ambitie, partners en 2021*
- Speerpunt 1: Duurzaam toerisme
- Speerpunt 2: Bruisende binnensteden en krachtige kernen
- Speerpunt 3: Groen-blauw raamwerk
- Speerpunt 4: Sterke culturele infrastructuur

Groene groeiregio

- *Ambitie, partners en 2021*
- Speerpunt 1: Wonen in balans: *Versnellen* van de woningbouw
- Speerpunt 2: Leefomgeving: *Verbinden* van de ruimtelijke opgaven
- Speerpunt 3: Agglomeratiekracht: *Vertellen* van de kracht van de Groene groeiregio

Samenhang opgaven

Financiële paragraaf

Bijlage: bestuurlijke opgaveteams

REGIONALE AGENDA 2022

An aerial photograph of a wide river, likely the Rhine, featuring a large dam and a multi-arched bridge. The background shows a cityscape under a blue sky with scattered white clouds. The text 'REGIONALE AGENDA 2022' is written vertically in large white letters on the left side of the image.

Met deze Regionale agenda geven we richting aan de versterkte regionale samenwerking. We geven vorm en inhoud aan onze gedeelde ambitie voor kwalitatieve groene groei. Onze inzet: elkaar actief opzoeken, partijen verbinden en samen zoeken naar nieuwe kansen!



Nationaal park Veluwezoom

REGIONALE AGENDA GROENE METROPOOLREGIO ARNHEM-NIJMEGEN 2022

In het najaar van 2020 is de eerste regionale agenda voor de Groene Metropoolregio Arnhem-Nijmegen aangeboden aan de 18 gemeenten door de Stuurgroep Versterking Regionale samenwerking regio Arnhem-Nijmegen. Op basis van de visie en de regionale agenda hebben 18 gemeenten de stap gezet naar een versterkte regionale samenwerking.

Voor u ligt de concept-regionale agenda voor het jaar 2022. Hierin zijn de vijf centrale opgaven verder uitgewerkt, speerpunten concreter gemaakt en voorzien van acties en benodigde middelen. Omdat de regio zich in een opstartfase bevindt, is deze agenda de uitnodiging aan gemeenteraden om in te tekenen op de 5 opgaven voor het jaar 2022. De intentie is om volgend jaar met een meerjarige agenda te komen, waarna ook meerjarig op de opgaven ingetekend kan worden.

Het jaar 2022 kan niet los gezien worden van 2021. In deze regionale agenda lichten we toe welke resultaten en activiteiten we in 2021 al oppakken om in 2022 resultaten te kunnen boeken. Dit als actualisatie én concretisering van de versie die in het najaar van 2020 aangeboden is. Ook blikken we vooruit op het jaar 2023: welke acties lopen door of zijn een vervolg op wat we in 2022 in gang willen zetten?

Deze agenda geeft invulling aan de inhoudelijke samenwerking als regio: fris, innovatief, integraal en verbindend. Daarmee is het ons inhoudelijk kompas om de ambities van onze regionale samenwerking in de komende jaren samen te bereiken.

Ambitie: groene groei!

We zijn een bloeiend stedelijk netwerk, zonder de overdruk van de Randstad. Dat willen we zo houden. We verwachten dat onze regio nog verder zal groeien, in inwoners, in werkgelegenheid, in mobiliteit. We hebben een forse woningbehoefte van circa 35.000 extra woningen tot 2030. We zetten in op blijvend werk en huisvesting voor onze inwoners. We zien ook dat onze gekoesterde leefkwaliteit bedreigd wordt als we niet gezamenlijk sturen op de groei die op ons afkomt. Als gemeenten willen we daarom op regionaal niveau samenwerken, met elkaar en onze partners: hoe leiden we de groei gezamenlijk in goede banen, zodat de balans tussen stedelijke ontwikkeling en ontspannen leefkwaliteit in de regio behouden blijft? Daarom: groene groei!

Opgavegericht samenwerken

Deze centrale ambitie hebben we uitgewerkt en onderbouwd in de regionale visie 'Regio Arnhem-Nijmegen, de groene metropoolregio' (d.d. 23 september 2020). In deze visie hebben we negen uitdagingen geformuleerd vanuit urgentie, fundament, heden en perspectief. Dit zijn de uitdagingen die we in de opgaven van de regionale agenda bijeenbrengen. Op deze manier komen we los van de traditionele sectoren. Immers, resultaten voor onze maatschappelijke opgaven boeken we alleen met een meer integrale aanpak in samenwerking met diverse overheden én met onze private en maatschappelijke partners. Onze opgavegerichte samenwerking ondersteunt deze beweging naar samenwerking in allianties. De opgaven van de Groene Metropoolregio bieden focus op concrete speerpunten vanuit een integrale blik.

Vijf integrale opgaven

De vijf opgaven zoals ze beschreven zijn in de eerste regionale agenda, staan ook nu centraal. De opgaven bestrijken een logische 'deelverzameling' van het integraal werken. Deze agenda is richtinggevend en maakt integraliteit beheersbaar en handzaam.

Een opgave in de regionale agenda voldoet aan de volgende kenmerken:

- De opgave draagt positief bij aan ontwikkeling van de regionale ambities, aansluitend bij de ambities uit de lokale

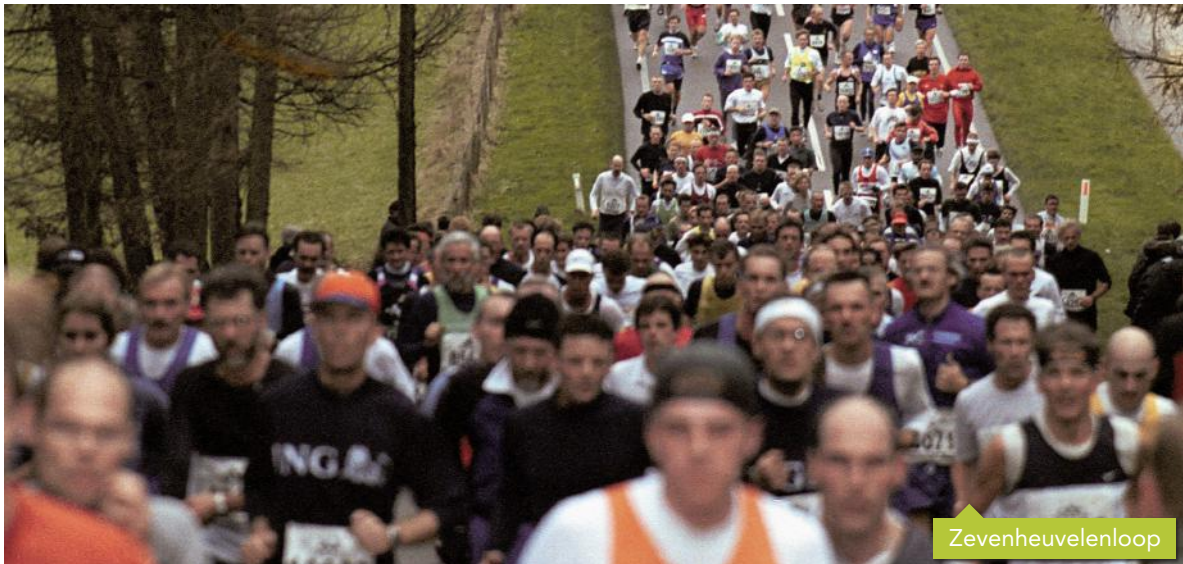
collegeprogramma's én de agenda's van hogere overheden.

- De opgave betreft een integraal maatschappelijk vraagstuk, die verbinding legt tussen meerdere sectoren en domeinen die vertaald worden in concrete acties en resultaten.
- De opgave vereist samenwerking in allianties met andere private en maatschappelijke partners op bovenlokaal niveau, alsmede met andere overheden op provinciaal, rijks- en Europees niveau.
- De opgave biedt toegevoegde waarde op regionaal niveau met lokale impact in meerdere gemeenten.

De Verbonden regio, de Productieve regio, de Circulaire regio en de Ontspannen regio combineren ieder een aantal beleidssectoren en domeinen met elkaar. De Groene groeiregio zet juist de integrale samenwerking en integrale afweging van ruimteclaims in de leefomgeving centraal, en adresseert zo de kernambitie van de visie. De Groene groeiregio is daarmee integrerend van karakter.

We pakken de opgaven in samenhang op. Dat is de kracht van onze werkwijze: vanuit verschillende invalshoeken werken we aan de maatschappelijke opgaven en versterken we elkaars acties. In de tabel op pagina 47 is de samenhang tussen opgaven inzichtelijk gemaakt.





Opgaven: speerpunten en activiteiten

Vanaf 1 januari 2021 zijn we officieel gestart met de Groene Metropoolregio Arnhem-Nijmegen en de opgaven. De bestuurlijk opdrachtgever, haar/zijn bestuurlijk opgaveteam (bijlage 2), de andere betrokken wethouders, de opgavemanager en de betrokken inhoudelijke experts hebben in korte tijd deze concept-regionale agenda 2022 uitgewerkt én concrete acties opgestart in 2021. Bij het maken van de regionale agenda hebben we gemerkt dat het enthousiasme voor regionaal werken groot is en dat we met elkaar het belang hiervan zien. Het feit dat er een Groene Metropoolregio is met een 'gezicht' en mensen om zaken op te pakken, helpt om snel op tafel te krijgen waar we mee bezig zijn, waar we mee aan de slag willen en waar de prioriteiten liggen. De regionale agenda gaat uit van wat we met elkaar over vijf jaar willen bereiken en maakt dit concreet voor het komende jaar of jaren. Per opgave zijn resultaten, acties, een planning en een indicatie voor de benodigde middelen inzichtelijk gemaakt. De uitvoering van deze acties doen we natuurlijk niet alleen. Per opgave is beschreven met welke partners we samenwerken om onze ambities te realiseren.

In de regionale agenda staan per opgave verschillende acties. Acties gericht op de uitvoering van projecten en programma's, op lobby, het ontwikkelen van een

visie of het verkennen van bepaalde onderwerpen. Deze acties zijn hard nodig om samenwerking vorm te geven, keuzes te maken en projecten en programma's concreet te maken en een stevige en uitnodigend verhaal te hebben bij onze regionale ambitie. Alleen zo kunnen we inspelen op kansen en (financierings) mogelijkheden die zich voordoen bij provincie, Rijk en Europa. Dit geldt zeker voor de opgaven waarop we in het verleden minder in regionaal verband hebben opgetrokken, zoals Ontspannen regio. De meeste van deze verkenningen/visies zijn zo veel als mogelijk in het eerste kwartaal van 2022 gereed, zodat de uitkomsten vertaald kunnen worden in concrete acties met resultaten voor het jaar 2023.

Juist nu is onze gezamenlijke inzet hard nodig: de COVID-19 crisis raakt onze regio hard. Toerisme, binnensteden en centra van kernen, cultuur, de druk op natuur- en landschap om maar wat voorbeelden te noemen. Waar dat kan, maken we daarom direct een begin met activiteiten, waarvan we snel resultaat zien. We doen dit met middelen (capaciteit en geld) die al beschikbaar zijn vanuit Rijk, provincie of gemeenten zelf. Ook gaan we in 2021 aan de slag met het meetbaar maken van doelen en resultaten en het monitoren daarvan.



Monitor Brede Welvaart

Brede Welvaart gaat over de kwaliteit van het leven; het welzijn van de inwoners. In de regionale Monitor Brede Welvaart (CBS) wordt de brede welvaart van gemeentes, provincies en COROP-gebieden in kaart gebracht. Aan de hand van meer dan veertig indicatoren geeft de monitor een breed en divers beeld van de staat en ontwikkeling van de regionale samenleving. Door enkele gemeenten is in een motie gevraagd dit instrument in te zetten. Is de regionale inzet voldoende effectief en efficiënt is om de kansen te benutten of de knelpunten aan te pakken? De monitor draagt ook bij aan de legitimiteit van de gezamenlijk inzet op de regionale ambities. Het Algemeen Bestuur heeft inmiddels besloten in het 2e kwartaal van 2021 de mogelijkheden van toepassing van een Monitor Brede Welvaart Groene Metropoolregio Arnhem Nijmegen te onderzoeken.

Organisatie opgaven

Het bestuurlijk opgaveteam stuurt de uitvoering van de opgave aan, bewaakt voortgang en stelt zo nodig bij. Zij doet dit op advies van het opgaveteam, bestaande uit de opgavemanager en een coördinator per speerpunt. Deze speerpuntcoördinatoren zorgen voor de verbinding met de gemeenten door een werkgroep in te richten per speerpunt. Deze bestaat uit een vertegenwoordiging van de deelnemende gemeenten, waarbij gelet wordt op spreiding over de hele regio. Daarnaast worden alle relevante ambtenaren regelmatig op de hoogte gehouden en om input gevraagd.

Tijdens de regio-ochtenden en de regiodagen stelt het bestuurlijk opgaveteam de overige regiobestuurders op de hoogte van de voortgang van de uitvoering van de opgave. Tijdens deze regio ontmoetingen kunnen bestuurders gevraagd en ongevraagd advies geven over de uitvoering van de opgave. Daarnaast worden op raadsontmoetingen de raadsleden geïnformeerd over de ontwikkelingen van en in de opgaven.

Triple helix-samenwerking en bestuursakkoord

Werkelijke resultaten met toegevoegde waarde voor onze maatschappelijke opgaven boeken we alleen met een meer integrale aanpak en in een samenwerking met uiteenlopende partijen (overheid, bedrijfsleven, onderwijs en onderzoek). We werken dan ook met veel partners samen om de ambities binnen onze opgaven te verwezenlijken. Soms doen ze een groot deel van de uitvoering, soms zijn ze mede-initiatiefnemer, medefinancier of supporter. Belangrijk zijn de samenwerkingsrelaties met de provincie Gelderland en The Economic Board (TEB). Gezamenlijk zien wij het als onze verantwoordelijkheid om het voortouw te nemen in de regionale samenwerking. Voor een gezamenlijke uitvoering van de regionale agenda is een consistente, meerjarige samenwerking tussen deze drie partijen nodig. We bekrachtigen deze samenwerking in een bestuursakkoord en voorzien deze van een investeringsagenda, waarin partijen ieder hun commitment op het aandeel aan de opgaven bekrachtigen.

Samenwerking met het Rijk

Voor een aantal opgaven is er al een intensieve samenwerking met het Rijk. Denk aan het verstedelijkingsakkoord, de woondeal en de MKB-deal. We gebruiken 2021 om voor de opgaven te identificeren waar kansen voor (verdere) samenwerking met het Rijk.

Intekenen op opgaven door gemeenten

Zoals hierboven staat beschreven, hangen de vijf opgaven nauw met elkaar samen. Zij vormen elk een onmisbare schakel om onze ambitie te realiseren. Binnen de opgaven hebben de opgaveteams zich laten leiden door urgentie en betekenis van acties voor gemeenten. Alleen de acties die prioriteit hebben en die we kansrijker en succesvoller kunnen oppakken op regionaal niveau, zijn opgenomen in deze regionale agenda. We hopen daarmee dat alle gemeenten zich uitgenodigd voelen om in te tekenen op het geheel. Op basis van deze concept-regionale agenda kunnen

gemeenten zich een mening vormen of zij voornemens zijn in te tekenen op de opgaven voor één jaar (2022). In juni 2021 kunnen zij hun reactie op deze concept-regionale agenda kenbaar maken aan het AB. De opgaveteams verwerken deze reacties in een definitieve regionale agenda en leggen deze voor aan het AB. Op basis van deze definitieve regionale agenda, kunnen de raden besluiten om in te tekenen voor de opgaven, bij of na de begrotingsbehandeling 2022. De bijdrage per inwoner die genoemd zijn per opgave gaan over de acties voor 2022.

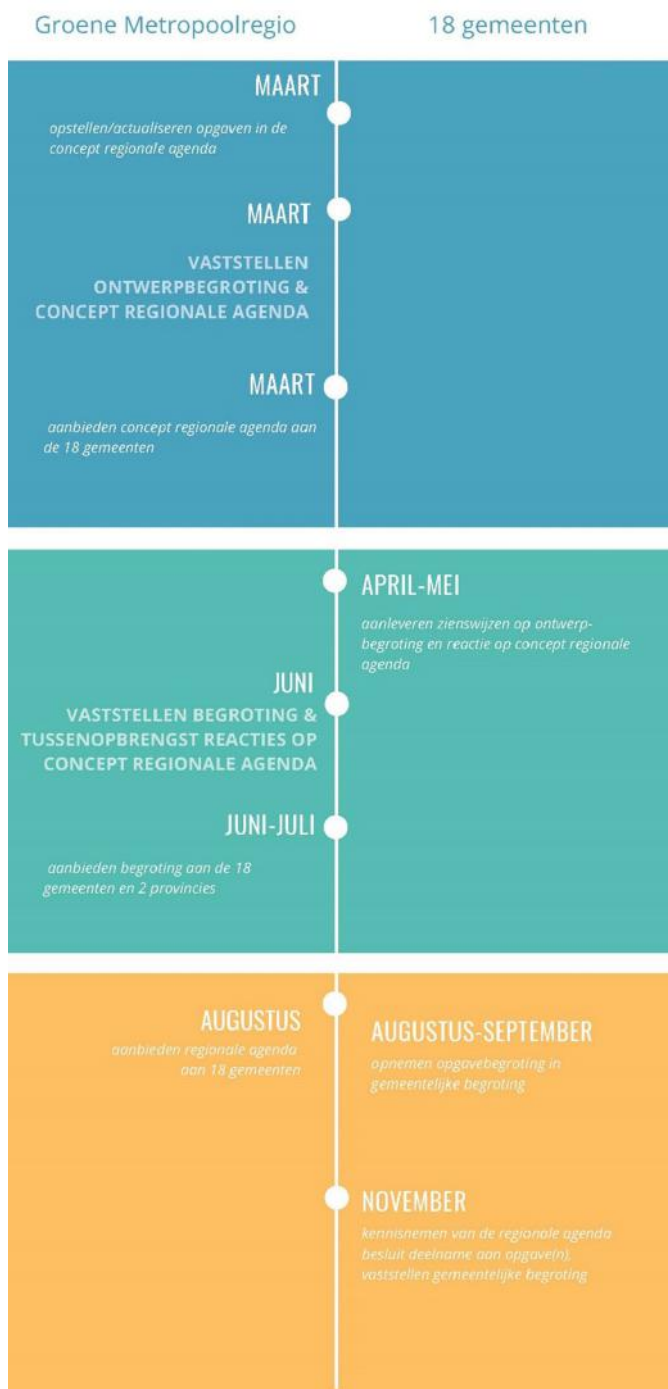
Als een gemeente besluit mee te doen aan een opgave, dan tekent het college, na het besluit van de gemeenteraad, hiertoe een opgaveovereenkomst. Hiermee zegt de gemeente toe de benodigde middelen ter beschikking te stellen. De basis voor deze overeenkomst ligt in artikel 27 van de Gemeenschappelijke Regeling. In de overeenkomst staan doel van de samenwerking, de resultaten en activiteiten van de opgave, de gemeentelijke bijdrage in financiën en de duur van de overeenkomst.

Overzicht proces

Met het proces van de regionale agenda en daarmee het intekenen op de vijf opgaven is aansluiting gezocht bij het proces rond de aanbidding van de concept-begroting van de Groene Metropoolregio voor het volgende jaar. Dit is een logische keuze omdat de gemeenten op een vroegtijdig moment een beeld krijgen welke middelen gevraagd gaan worden om de regionale agenda, dus de vijf opgaven, uit te voeren in het komende jaar (en jaren).

Het biedt gemeenten ook de mogelijkheid deze consultatiefase te gebruiken om opgaven aan te scherpen. De regionale agenda wordt elk jaar opnieuw voorgelegd aan de gemeenten.

In de visualisatie is dit proces vastgelegd.



DE VERBONDEN REGIO

Over vijf jaar:

Kunnen wij snel, comfortabel, veilig, schoon en betrouwbaar reizen. Dat is het devies. We bieden duurzame oplossingen voor een robuust wegennet, betrouwbaar spoor, (H)OV voor iedereen en een aantrekkelijk fietsnetwerk.

speerpunten *Verbonden regio*

- 1 Gebiedsgerichte corridor aanpak
- 2 Regionaal (snel)fietspadennetwerk
- 3 Hubs en knooppunten
- 4 Gedragsaanpak en duurzame mobiliteit
- 5 Verkeersveiligheid



Snelle (regionale) fietsroutes: Rijn Waalpad

AMBITIE EN SPEERPUNTEN

Wij willen de regionale en stedelijke bereikbaarheid (zeker in het kader van de grote woningbouwopgaven) waarborgen door een ombuiging naar meer gebruik van fiets en (H) OV op korte en langere afstand en een beter gebruik van bestaande infrastructuur. Behalve licht op het regionale wegennet zorgt dit ook voor een duurzamere mobiliteit.

In de voorloper van deze regionale agenda, de Agenda Duurzame mobiliteit en bereikbaarheid uit 2019 zaten 6 sporen: Weg, Spoor, Hoogwaardig Openbaar Vervoer (HOV), Fiets, Slim en Schoon Onderweg, Verkeersveiligheid. De doelen en projecten zoals hierin ondergebracht zijn nog steeds actueel. De vijf speerpunten zijn integraler opgezet en sluiten beter aan bij Gaaf Gelderland en de Gelderse Mobiliteitsvisie.

Logistiek is geen apart speerpunt binnen de Verbonden regio. Wel willen wij de logistiek binnen de Verbonden regio slimmer en duurzamer maken. In 2021 verkennen we hoe we in onze regio de economische kansen van de logistieke sector verder kunnen versterken. Daarnaast wordt een relatie gelegd met de logistieke corridor (samenwerking met de provincie Gelderland en TEB), het verduurzamen van de bouwlogistiek, digitalisering, binnenstadlogistiek, truckparking en het verduurzamen van de binnenvaart.

Wij stellen de reiziger centraal en verleiden de reiziger de slimste en mooiste keuzes te maken. We benutten mobiliteitsnetwerken beter en zetten in op actieve en schone mobiliteit. Groei in balans brengen met onze leefkwaliteit en aantrekkelijkheid van cultuur, recreatie en landschap.

Slim en schoon reizen door de vorming van mobiliteitshubs, het stimuleren van fiets/lopen op korte afstanden binnen het netwerk, het HOV-netwerk te vergroten en te versterken en door voor verbindingen op langere afstanden tussen stedelijke netwerken in te zetten op openbaar vervoer/spoor.

PARTNERS

De Groene Metropoolregio Arnhem-Nijmegen is één van de partners binnen het beleidsveld Mobiliteit. De acties uit deze regionale agenda voeren we samen met partners uit.

- de provincie Gelderland: de doelen zijn op al onze speerpunten sterk in lijn met elkaar. Veel van onze processen en projecten voeren wij samen uit. In nauw overleg wordt bepaald wie het voortouw heeft.
 - Overige overheden (Rijk, andere regio's en de individuele gemeenten) en het Waterschap: Binnen de Verbonden regio ontplooiën we activiteiten die onze inhoudelijke opgaven kunnen versterken. Hierbij moet gedacht worden aan het versterken van de relatie met andere regio's (o.a. kennisuitwisseling via het Gemeentelijk Netwerk Mobiliteit en Infrastructuur (GNMI)). Ook adviseren wij in voorkomende gevallen bij o.a. verschillende rijksprocessen. Daarnaast stemmen wij elkaars programma meer op elkaar af.
 - TEB: hecht veel belang aan de mobiliteitsopgaven, omdat dit van wezenlijk belang is voor een goed vestigingsklimaat. Vanuit de regio maken wij graag gebruik van het netwerk van TEB om deze opgave verder te brengen. Rondom lobby en communicatie van strategische projecten kijken wij samen met TEB specifiek naar ieders rol en helpen en versterken we elkaar.
 - Bedrijfsleven: Wij betrekken het bedrijfsleven actief bij onze initiatieven. Belangrijke partners, met wie we in het vervolgtraject afstemmen
- zijn: ondernemers, ondernemerscollectieven, koepelorganisaties en kennisinstellingen. Ook aanbieders zijn een belangrijke partij om samen te komen tot gerichte implementatie.
 - Kennisinstellingen als Radboud Universiteit, Hogeschool Arnhem-Nijmegen, Van Hall Larenstein, ROC's dragen bij op verschillende niveaus bij aan de ontwikkeling van kennis op het gebied van de duurzame mobiliteit en bereikbaarheid. Daar waar mogelijk en wenselijk betrekken wij de onderwijssector in onze processen.
 - Het Regionaal verkeersmanagementteam Arnhem Nijmegen (RVMT) is een samenwerking tussen wegbeheerders in onze regio (Rijk, Provincie en gemeenten). De opgavemanager stemt af met de voorzitter van het RVMT en vervult in voorkomende gevallen een actieve rol. Het RVMT wordt in 2021 geëvalueerd, waarbij ook gekeken wordt naar de governance.
 - De Vervoersorganisatie Regio Arnhem Nijmegen organiseert aanvullend vervoer voor mensen die gebruik maken van Wmo, Jeugdwet, leerlingenvervoer en kleinschalig OV in de regio. Hiervoor is de Vervoersorganisatie Regio Arnhem Nijmegen opgericht. In de vervoersorganisatie sturen en beheersen de gemeenten samen de uitvoering en ondersteunende processen voor het aanvullend vervoer (Avan). De opgavemanager en de directeur van de Vervoersorganisatie stemmen frequent af.



Werken aan mobiliteitshubs en knooppunten



2021

In maart 2019 heeft het regionale Portefeuillehoudersoverleg Mobiliteit ingestemd om maximaal in te zetten op een structurele mobiliteitsaanpak, waarbij de regio een belangrijke speler binnen het publiek/private netwerk is. Hiervoor is naast een eenduidige inhoudelijke aanpak ook capaciteit en financiering essentieel. Sinds 2019 wordt ingezet op het versterken van de sturende kracht van de regionale mobiliteitsaanpak en is toegewerkt naar een regionaal mobiliteitsfonds. Dit mobiliteitsfonds wordt sinds 2020 gevoed door de 18 gemeenten. Ook is sinds 2020 gewerkt met gemeentelijke aanspreekpunten voor een zestal werksporen/beleidslijnen.

In december 2020 is het bestedingsplan Verbonden Regio 2021 besproken in het regionale Portefeuillehoudersoverleg Mobiliteit. De opgaven zoals die in 2019 met elkaar zijn overeengekomen zijn hierbij leidend. In totaal is voor 2021 een bijdrage nodig van iets meer dan € 1,2 miljoen. Een deel van de benodigde kosten worden gedekt vanuit de onderuitputting 2020 (€ 202.000). Resteert een bijdrage van € 1.022.541. Dit betekent dat aan de gemeenten gevraagd is om voor 2021 € 1,30 per inwoner per gemeente beschikbaar te stellen. Voor het deelprogramma Slim & Schoon Onderweg is in 2021 een cofinanciering vanuit het Ministerie van I&W, provincie Gelderland, gemeenten en

werkgevers voorzien van € 1,15 miljoen, naast een bijdrage vanuit het regionaal mobiliteitsfonds van € 270.000.

De opgaven van de Verbonden regio komt voor het overgrote deel overeen met de koers die in 2019 is ingezet met het ambitedocument duurzame mobiliteit en bereikbaarheid, waarbij nu ook is gekeken om strategische speerpunten en actualiteiten een plek te geven. Voor 2021 worden een aantal activiteiten ingezet die de opgave versterken. Een economische analyse ICE wordt opgeleverd en samen met de provincie Gelderland wordt o.a. een start gemaakt met het maken van een nieuwe regionaal multimodaal verkeersmodel en starten we de verkenningen rondom de gebiedsgerichte corridors. De regio zet in 2021 sterk in op een aantal majeure strategische processen/projecten als de A50, spoorcorridor Randstad-Arnhem-Ruhrgebied en het station Nijmegen. Daarnaast starten wij met investeringsagenda's (o.a. Hubs & knooppunten, fiets en verkeersveiligheid). Deze lijsten zijn een belangrijke input voor de Groene Metropoolregio als ook voor de provinciale Perspectievennota van medio 2021, waar mede wordt bepaald welke subsidiemiddelen beschikbaar komen. De afspraken die worden gemaakt in de Verstedelijkingsstrategie (2021) hebben eveneens gevolgen voor de potentiële mobiliteitsprojecten.

Gebiedsgerichte corridorraanpak



OVER VIJF JAAR...

Realiseren we samen gebiedsgerichte projecten in corridors van weg, rail en water,

met goede (OV-) verbindingen naar Utrecht, Eindhoven, Zwolle én Duitsland (ICE),

waarmee we de capaciteit van het regionale infrastructuur-netwerk vergroten, en met projecten bijdragen aan verbetering van de leefomgeving.

Gebiedsgerichte corridoraanpak

Dit speerpunt richt zich op de ontwikkeling van de (infrastructuur)corridors in de regio vanuit een gebiedsgerichte aanpak. Het gaat om het bevorderen van interne en externe verbindingen over weg, rail en water vanuit een integrale blik op de leefomgeving. We versterken verbindingen door het beter benutten van de multimodale infrastructuur. Het vergroten van de capaciteit op het netwerk koppelen we aan het verbeteren van de directe leefomgeving. Voor onze inwoners, werknemers, bezoekers en passanten. Dit vraagt onder meer een zorgvuldige afweging tussen het goederenvervoer (per spoor) en het toenemend reizigersvervoer, maar ook met de ontwikkeling van de verstedelijking en de leefbaarheid in de kernen langs de corridors, waaronder het hoogwaardige openbaar vervoer en het binnenstedelijk HOV. In dit speerpunt richten we ons ook op de versterking van verbindingen tussen economische kerngebieden. Hierbij gaat het om de verbindingen met drukbezochte (werk) locaties in de regio en externe verbindingen met onze buurregio's zoals Utrecht, Eindhoven en Zwolle. Op internationaal niveau staat de verbinding met Duitsland, de ICE en de verkenning van euregionale verbindingen met het Europese achterland op de agenda. Wij willen dat er prioriteit wordt gegeven aan investeringen in de spoorcorridor Randstad-Arnhem-RheinRuhr. Versterking van deze corridor is nodig voor de economische ontwikkeling van Nederland, draagt bij aan Europese klimaatdoelstellingen en is noodzakelijk voor verdere verstedelijking en leefbaarheid langs deze corridor. Deze schakel is ook onderdeel van Europese en Duitse spoorplannen.

ACTIES 2022

Uitwerken van het Toekomstbeeld OV 2040

Regionale vertaling van het Toekomstbeeld OV 2040 inclusief uitvoeringsagenda.

A12 spoorcorridor Randstad-Arnhem-Ruhrgebied

Verkenning en lobby van de A12 spoorcorridor incl. Arnhem-Oost.

Implementeren van het actieplan voor Hoogwaardig Openbaar Vervoer

De betrokken gemeenten ondersteunen bij het verkennen en de planvoorbereiding.

Provinciale aanbesteding OV

Het analyseren van de kansen en mogelijkheden rondom de provinciale OV aanbesteding.

Regionaal multimodaal netwerkmanagementkader en verkeersmodel (incl. monitoringssysteem)

Afronding van het regionaal multimodaal netwerkmanagementkader met een advies naar de wegbeheerders. Opstellen van een regionaal kader en ontwikkelen én toepassen van een multimodaal verkeersmodel, samen met de provincie Gelderland. Voor betere beheersing en benutten van verschillende verkeers- en vervoersstromen in en door de regio.

Aanpak A50

Adviseren binnen de projectorganisatie over korte termijn aanpak A50 en participeren van het Mirt-verkenning A50.

Gebiedsgerichte corridors

Afronding verkenning gebiedsaanpak A325 corridor (provincie is trekker), Zuid- en Westflank Nijmegen (provincie is trekker), en Oostflank Arnhem (RWS is trekker).

Regionaal spoor in de regio

Het verkennen van de kansen en mogelijkheden van de bestaande regionale spoorlijnen.

Speerpunt 1 Gebiedsgerichte corridoraanpak	2021		2022		2023	
	1e helft	2e helft	1e helft	2e helft	1e helft	2e helft
Uitwerken toekomstbeeld OV2040						
Implementatie Actieplan HOV						
Provinciale aanbesteding OV						
Afronding van het regionaal multimodaal netwerkmanagementkader						
Toepassen van het nieuwe Regionaal Multimaal Model Arnhem Nijmegen						
Verkennen en lobby A12 spoorcorridor						
korte termijn aanpak A50						
Verkennen gebiedsaanpak A325 corridor						
gebiedsaanpak Zuid- en Westflank Nijmegen						
Verkennen gebiedsaanpak Oostflank Arnhem						
Regionaal spoor in de regio						

Regionaal (snel)fietspadennetwerk



Regionale fietsverbindingen: fietsbrug 't Groentje bij station Nijmegen Lent

OVER VIJF JAAR...

Gebruiken inwoners, werknemers en bezoekers steeds vaker de fiets,

fietsen zij gemiddeld langere afstanden op meer verkeersveilige routes in de regio door

uitbreiding en betere aansluiting op het lokale fietsnetwerk (woon-werk en recreatief).

Regionaal (snel)fietspadennetwerk

We zetten vol in op de fiets! De fiets, zeker met de komst van de e-bike, wordt steeds populairder. Wij stimuleren en faciliteren deze groeiende populariteit. Wij willen een sterke toename van het fietsgebruik in de regio met positieve gevolgen voor gezondheid, vitaliteit, luchtkwaliteit en leefomgeving. Het doel is het vergroten van fietsgebruik in en naar stad naar 35 %. Wij zien grote samenhang met de realisatie van hubs en verkeersveiligheid. Tevens is er een relatie met het Nationaal Toekomstbeeld Fiets (NTF), waarvoor wij al in 2021 werken naar een (geprioriteerde) lijst van potentiële projecten.

Begin 2019 heeft de regio een position paper 'aantrekkelijk fietsnetwerk' gemaakt. Deze vormt een leidraad voor onze inzet. Zo willen wij komen tot een werkagenda die het kader biedt voor maatregelen en prioriteiten. Het netwerk van snelle fietsroutes is nog niet af. Aan bestaande routes zijn verbeteringen noodzakelijk door toenemend gebruik en nieuwe inzichten. Bovendien zijn er nog kansen in de stedelijke regio om snelle fietsroutes te ontwikkelen. Het verbeteren van feeders is een regiobreed vraagstuk. Zowel rond de steden als verspreid in de regio moet het makkelijker worden om naar een snelle fietsroute te fietsen; of naar een hub of knooppunt, zoals een druk intercitystation. Om ketenmobiliteit te stimuleren is het van belang dat de overstap comfortabel en gemakkelijk is. De overstap tussen fiets en openbaar vervoer optimaliseren we verder. Met de ligging aan rivieren kent de regio veel bruggen. De bruggen vallen veelal samen met de tracés van de snelfietsroutes. De op- en afgang van bruggen moeten beter (met ook aandacht voor maatvoering/breedte). Naast voorzieningen die de ruggengraat van het fietsnetwerk versterken, is aandacht nodig voor doorfietsroutes tussen kernen en binnen steden. Ook veilige schoolfietsroutes vallen hieronder. Hierbij maken wij zoveel mogelijk gebruik van bestaande subsidiemogelijkheden.

ACTIES 2022

Opstellen meerjaren Regioagenda Fiets (MRF)

Ontwikkelen van een meerjarige regionale investeringsagenda voor de fiets, gericht op een betere prioritering en programmering van (potentiële) fietsprojecten in de regio, en op een betere aansluiting tussen het regionale fietsnetwerk en stedelijke, lokale fietsnetwerken.

Nationaal Toekomstbeeld Fiets

Het benutten van de kansen en mogelijkheden van het Nationaal Toekomstbeeld Fiets.

Utilitaire fietsroutes in relatie tot het recreatief fietsnetwerk

Nadere verkenning naar een betere aansluiting en gebruik van utilitaire fietsroutes (voor woon-werkverkeer) op het recreatieve fietsnetwerk in de regio.

Verkenning van nieuwe snelle fietsroutes

Verkenning van potentieel te realiseren snelle fietsroutes en nader verkennen van knelpunten in de aansluiting op lokale netwerken.

- Nijmegen-Wijchen-Oss
- Arnhem-Huissen-Bemmel
- Om de Noord (Arnhem)
- Zevenaar-Doetinchem

Vorbereiden Planvorming Westflankroute Arnhem – Elst – Nijmegen

Nadere verkenning en planvoorbereiding voor een nieuwe snelle fietsroute tussen Arnhem en Nijmegen via Elst.

Analyseren stedelijk netwerk in relatie tot intelligente verkeerslichten (I-vri's)

Analyse van de aansluiting op het stedelijk fietsnetwerk in relatie tot intelligente vri's (datagedreven stoplichten).

Ondersteunen campagne 'Heel Gelderland fietst' en ondersteunen van de fietsburgemeester Arnhem-Nijmegen

Regionale uitwerking van de provinciale campagne 'Heel Gelderland fietst' met actieve gedragsstimulering om het gebruik van de fiets te vergroten door bijv. fietschallenges, in samenwerking met bedrijven, bewonersgroepen, kennisinstellingen en overheden.

Speerpunt 2 Regionaal (snel)fietspadennetwerk	2021		2022		2023	
	1e helft	2e helft	1e helft	2e helft	1e helft	2e helft
Opstellen meerjaren Regioagenda Fiets						
Kansen benutten Nationaal Toekomstbeeld Fiets						
Verkenning van utilitaire & recreatieve fietsroutes						
Verkenning snelle fietsroute Nijmegen-Wijchen-Oss						
Verkenning snelle fietsroute Arnhem-Huissen-Bemmel						
Verkenning snelle fietsroute Om de Noord Arnhem						
Verkenning snelle fietsroute Zevenaar Doetinchem						
Vorbereiden planvorming Westflankroute						
Analyse stedelijk netwerk i.r.t. I-vri's						
Ondersteunen Gelderland fietst en fietsburgemeester						

Hubs en knooppunten



Regionaal mobiliteitsnetwerk met ov-knooppunten: stationsomgeving Wijchen

OVER VIJF JAAR...

Realiseren we met partners (nieuwe) mobiliteitshubs en knooppunten in stad en regio waar we:

nieuwe vormen van duurzame mobiliteit aanbieden (deelvervoer, elektrisch, MaaS¹).

'mobiliteit op maat' bieden voor vraagafhankelijk vervoer in de regio en

zo een betere koppeling maken tussen het regionale en stedelijke infrastructuurnetwerk.

¹ Mobility as a Service

Hubs en knooppunten

Dit speerpunt richt zich op het zo efficiënt mogelijk verkopen van multimodaliteit op strategische locaties en het versterken van multimodale ketens in stad en regio. Met de ontwikkeling van knooppunten en mobiliteitshubs werken we samen met onze partners aan steeds beter bereikbare faciliteiten in de regio. Het gaat om het aanbieden van alternatieven op het gebruik van de auto en de verkeersdeelnemer te verleiden de overstap te maken op actieve en duurzame vormen van mobiliteit. Het kan hier gaan om fysieke ontwikkeling van knooppunten of de ontwikkeling van ehubs, deelvervoer, elektrisch vervoer en MaaS-constructies. Waarbij we inspelen op vraagafhankelijk vervoer in de kleinere kernen van de regio met mobiliteit op maatconstructies.

De focus ligt op het regionale netwerk. Wij richten ons op die hubs die van meerwaarde zijn voor het regionale mobiliteitssysteem. De doelstelling is tweeledig: Het verlichten van de druk op het verkeersnetwerk rond drukbezochte plekken in de regio en het stimuleren en faciliteren van duurzame vormen van mobiliteit. Hier zoeken we de aansluiting bij lopende ruimtelijke ontwikkelingen en de andere regionale opgaven. Dit vraagt om een integrale benadering. Wij hanteren hierbij het uitgangspunt om nieuwe woningen zoveel mogelijk te programmeren nabij (H)OV en/of in verbinding met nabij gelegen (regionale/snel-) fietspaden, waarbij in de eerste plaats de bestaande capaciteit wordt benut en knooppunt-vorming wordt gestimuleerd (o.a. bij station Nijmegen, Arnhem-Oost).

De samenhang en meerwaarde van hubs vanuit verschillende invalshoeken staat centraal. Denk hierbij aan de aansluiting op woon- en werklocaties, binnensteden, voorzieningen en recreatieve hotspots. Maar ook de ontwikkelingen op het gebied van mobiliteit zoals de uitbreiding van het regionale (snel)fietsnetwerk en HOV-netwerk. We kijken op drie schaalniveaus naar het functioneren van hubs en knooppunten (overstaphubs, ontsluitingshubs en speciale hubs). Met oog voor bestaande en potentiële nieuwe hublocaties onderzoeken we waar de hubs complementair zijn en elkaar kunnen aanvullen vanuit een regionale optiek. Het gaat hierbij om de relaties tussen het stedelijke schaalniveau, de flanken en het regionale schaalniveau.

Een integrale benadering staat ook hier centraal waarbij we de leefomgeving van inwoners, werknemers en bezoekers verbeteren.

ACTIES 2022

Meerjarige investeringsagenda

Ontwikkelen en actualiseren van de meerjarige investeringsagenda regionale hubs en knooppunten.

Implementeren van kansrijke hubs

Verkenning, planvoorbereiding en verkenning van 1e fase investeringsimpuls in mobiliteitshubs.

Adviseren stationsgebied Nijmegen

De regio ondersteunt de gemeentelijke plannen voor realisatie van het stationsgebied Nijmegen, inclusief verbetering van de kwaliteit van de stationsomgeving met het oog op de realisatie van wonen en werken in de directe omgeving. In 2023 start een deel van de uitvoering aan de westkant van het station.

Mobiliteit op Maat/Hubtaxi

Uitwerken Mobiliteit op Maat in relatie tot het project haltetaxi van de provincie Gelderland.

Fietsparkeren/gratis stallen

Analyseren van de kansen en mogelijkheden voor fietsparkeren en gratis stallen.

Speerpunt 3 Hubs en knooppunten	2021		2022		2023	
	1e helft	2e helft	1e helft	2e helft	1e helft	2e helft
Meerjarige investeringsagenda						
Verkennen en planvoorbereiding						
Adviseren station Nijmegen						
Uitwerken Mobiliteit op Maat						
Fietsparkeren en gratis stallen						

Gedragsaanpak duurzame mobiliteit



Gedragsaanpakken mobiliteit: Slim Spitsen Waalbrug

OVER VIJF JAAR...

maken meer inwoners, werknemers en bezoekers gebruik van duurzame vormen van mobiliteit

door een actieve beïnvloeding van mobiliteitsgedrag en vervoermiddelkeuze,

met een goede samenwerking tussen werkgevers, mobiliteitsaanbieders en overheden,

waardoor de capaciteit van het regionale infrastructuurnetwerk beter wordt benut.

Gedragsaanpak duurzame mobiliteit

Dit speerpunt richt zich op gedragsbeïnvloeding van verkeersdeelnemers. Doel is het beter benutten van de het mobiliteitsnetwerk door ons nadrukkelijk te richten op de beïnvloeding van mobiliteitsgedrag en vervoermiddelkeuzen. Een belangrijk programma binnen dit speerpunt is 'Slim & Schoon Onderweg'. De 18 regiogemeenten, provincie Gelderland, Rijkswaterstaat, Ministerie van Infrastructuur en Waterstaat en VNO-NCW werken samen in het programma (Slim & Schoon Onderweg) om de bereikbaarheid van de regio te verbeteren, waarbij de activiteiten en maatregelen geordend zijn volgens drie programmalijnen:

- Programmalijn 1: Gezamenlijke aanpak mobiliteitsgedrag
- Programmalijn 2: Krachtenbundeling Slimme mobiliteit
- Programmalijn 3: Stimuleren Duurzame mobiliteit

Voor de looptijd van het totale programma (2019 – 2022) zijn de volgende doelen geformuleerd:

- Naar minimaal 20.000 extra slimme en duurzame reizigers.
- Minimaal 20.000 minder autoritten, met name gericht op opvang van de autonome groei aan automobilititeit in de regio.
- Regionale bijdrage aan reductie CO2 wegverkeer (75 kton in 2022).
- Reductie autoverkeer met 10% op kwetsbare corridors gericht op verbetering van de doorstroming en vergroting van de leefbaarheid.

Dit doen we door mensen te stimuleren om minder te reizen, op een ander tijdstip, met een ander vervoersmiddel of via een andere route.

Ook zetten we in op smart mobility om de mobiliteit zo goed mogelijk te faciliteren.

ACTIES 2022

Communicatie en monitoring gedrag en verkeersdeelname in de regio

Ontwikkelen van regionale campagnes gericht op werknemers, werkgevers, bewoners en bezoekers voor verduurzaming van hun mobiliteitsgedrag, en digitale monitoring van de verkeersdeelname, en analyse van mobiliteitsdata.

Innovatieve en duurzame mobiliteitsprojecten

Verkenning en realisatie van innovatieve projecten, inclusief subsidies hiervoor, van duurzame pilots of experimenten in de regio voor vernieuwende vormen van duurzame mobiliteit.

Slim & Schoon Onderweg

Het realiseren van het uitvoeringsprogramma Slim & Schoon Onderweg.

Speerpunt 4 Gedragsaanpak duurzame mobiliteit	2021		2022		2023	
	1e helft	2e helft	1e helft	2e helft	1e helft	2e helft
Monitoring en communicatie						
Innovatieve en duurzame mobiliteitsprojecten						
Uitvoeringsprogramma Slim & Schoon Onderweg						

Verkeersveiligheid



Veilige fietsverbindingen: campus Heyendaal

OVER VIJF JAAR...

Is de verkeersveiligheid in de hele regio verbeterd door een meer gerichte, risicogestuurde en proactieve aanpak.

Is er een dalende lijn in het aantal doden en gewonden in alle regionale gemeenten.

Verkeersveiligheid

De regio wil extra aandacht voor het verbeteren van de verkeersveiligheid, waarvoor in 2019 het Startakkoord Strategisch Plan Verkeersveiligheid door VNG en IPO is getekend. De regio werkt samen met de provincie Gelderland en het Regionaal Orgaan Verkeersveiligheid aan onder meer een integraal en uniform verkeersveiligheidsbeleid. We doen al veel, maar er liggen belangrijke kansen om het meer regionaal te doen. Door van tevoren initiatief te nemen om risico's aan te pakken, in plaats van pas maatregelen treffen als er een ongeluk is gebeurd. Onze aanpak past binnen het landelijk kader van het Strategisch Plan Verkeersveiligheid 2030. Onze hoofdpoging is dat iedereen elke dag weer veilig thuis komt. Dit is het uitgangspunt, waarin we ook onze verdere doelen mee concretiseren. Elk verkeersslachtoffer is er één te veel. Het in 2019 vastgestelde positionpaper Verkeersveiligheid vormt de leidraad voor onze aanpak.

ACTIES 2022

Regionale uitwerking Strategisch Plan Verkeersveiligheid (SPV)

De regio initieert en coördineert regionale studies die bijdragen aan de kaders van het SPV.

Investeringsagenda verkeersveiligheid

Het ontwikkelen van een meerjarige investeringsagenda verkeersveiligheid.

Landbouwroutes

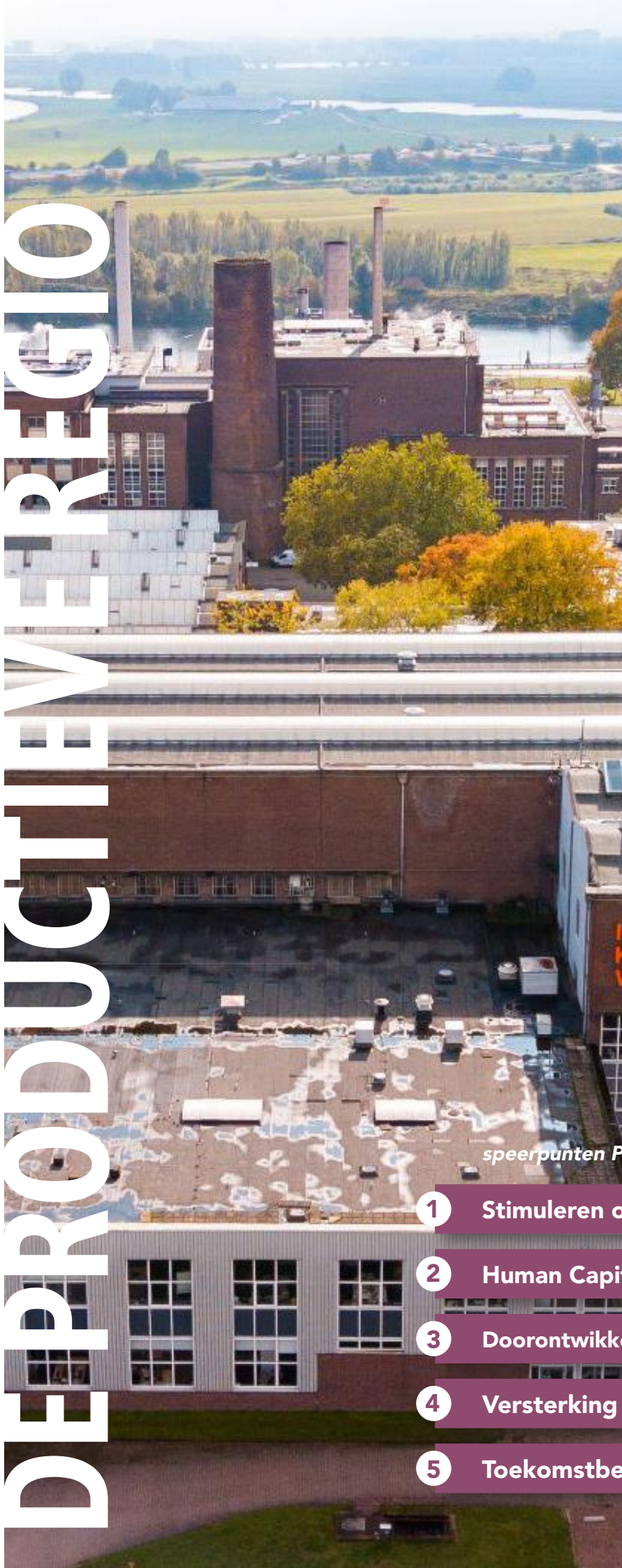
Opstellen handreiking en uitwerking landbouwroutes.

Verkeersveiligheid pakketdiensten

Analyseren van de knelpunten en kansen/mogelijkheden om de verkeersveiligheid te verbeteren.

Speerpunt 5 Verkeersveiligheid	2021		2022		2023	
	1e helft	2e helft	1e helft	2e helft	1e helft	2e helft
Regionale uitwerking SPV						
Meerjarige investeringsagenda						
Handreiking en uitwerking landbouwroutes						
Analyse pakketdiensten						
Implementatie gedragsaanpak						

DE PRODUCTIEVE REGIO



Over vijf jaar:

Is het MKB de crisis te boven. Innovatief vermogen, positie en productiviteit van ons bedrijfsleven zijn versterkt. De werkgelegenheid is gestegen, er is passend werk voor iedereen en we hebben externe gelden binnengehaald en geïnvesteerd in onze economie.

speerpunten Productieve regio

- 1 Stimuleren ondernemerschap in het MKB**
- 2 Human Capital: onderwijs en arbeidsmarkt**
- 3 Doorontwikkeling van (inter)nationale clusters**
- 4 Versterking van duurzame logistiek**
- 5 Toekomstbestendige werklocaties**



Bedrijventerrein Schoenaker - Beuningen

AMBITIE EN SPEERPUNTEN

Innovatie en werkgelegenheid

Onze regio kent veel innovatiekracht en de vestigingskwaliteit van onze werklocaties scoort boven het landelijk gemiddelde. Tegelijkertijd zien we als opgave om de kwaliteiten van onze regio steviger te profileren en de economische potenties beter te benutten. We versterken onze inzet op innovatiekracht in de clusters Health, Hightech & Energy, de cross-over met Food en logistiek als onlosmakelijke voorwaarde. Dit legt de basis voor een sterke (inter)nationale positie en productiviteit van toonaangevende bedrijven. Dit sterke economische profiel maakt onze regio interessant voor talenten. De ambitie is economische groei te faciliteren en een forse banengroei in een goede balans met de leefkwaliteit in de regio. Dit doen we samen met o.a. TEB en de provincie Gelderland.

Voor de langere termijn zetten we in op behoud en aantrekken van (nieuwe) bedrijvigheid in de regio. Op verschillende niveaus: van zelfstandigen en startups tot het MKB en internationals. We versterken de kwaliteiten van de werklocaties, zodat nieuwe bedrijven zich vestigen en dat ondernemerschap en innovatie gestimuleerd worden. We verbinden lokale bedrijven, instellingen en activiteiten aan de topsectoren en bieden synergievoordelen en ondersteuning bij het uitwerken van ideeën tot concrete projecten. We zetten in op de kwaliteit

van onze werklocaties en passend bij het dna van de regio. We versterken de samenwerking met partijen in het onderwijs, gericht op een betere aansluiting tussen onderwijs en arbeidsmarkt, passend bij de vraag van ondernemers en de skills van werknemers en werkzoekenden.

Herstel na COVID-19

Voor de kortere termijn zetten wij krachtig in op het ondersteunen van ons bedrijfsleven in het herstel na de COVID-19 crisis. COVID-19 heeft een enorme impact op de wereldeconomie en ons regionale bedrijfsleven. Van klein tot groot, elk bedrijf voelt in meer of mindere mate de effecten van de crisis.

Voor de langere termijn zetten we ons in voor een versterking van de economische basis, waarin bedrijven zich willen vestigen en kunnen groeien. Dit is belangrijk voor het verdienvermogen, de werkgelegenheid en de welvaart van onze inwoners. Vanuit de Groene Metropoolregio dragen we op een aantal thema's bij aan deze structuurversterking, het innovatieve vermogen van onze economie en de aansluiting tussen onderwijs en arbeidsmarkt.

PARTNERS

Bij het uitvoeren van bovengenoemde acties is de samenwerking met onze partners van groot belang, waaronder de provincie en TEB. Met de provincie zijn ambities en acties al afgestemd, de ambities binnen de speerpunten sluiten goed aan bij de doelstellingen van de provincie.

Veel acties worden in samenwerking met TEB opgepakt, waarbij het accent ligt op de acties binnen de speerpunten 'doorontwikkeling van de clusters Health, Hightech en Energy' en 'Human Capital'. Bij de totstandkoming van de acties heeft ook afstemming plaatsgevonden met TEB. TEB heeft een groot triple helix netwerk via de boardleden en de helixgroepen. Met de helixgroepen Arbeidsmarkt, Health, Hightech & Energie en Food is er een samenwerking tussen bedrijfsleven, overheid en kennisinstellingen en deze kan o.a. een belangrijke rol vervullen in het aanjagen van innovaties, het verder brengen en uitvoeren van projecten, verbindingen leggen met het bedrijfsleven en de economische profilering van de regio. De civic entrepreneurs van TEB zijn de coördinatoren van deze helixgroepen. In de komende maanden gaan we met de provincie en TEB verder in gesprek om uit te werken op welke wijze we verdere samenwerking vormgeven.

Daarnaast is de samenwerking met andere partners van belang. De afstemming met deze partners pakten we vanaf april 2021 actief op. Met de arbeidsmarktregio's Arnhem en Nijmegen heeft wel afstemming plaatsgevonden over human capital. Onze partners zijn: de provincie Gelderland, TEB, Innovatiesupportorganisaties zoals KIEMT en Health Valley, Logistics Valley, Ministerie EZK, Euregio/INTERREG, Liemerse Ambassade, kennisinstellingen, ondernemers(verenigingen), Oost NL, VNO/NCW Midden, MKB Koepels, MKB Nederland, Next Garden, Stichting Clok, Arbeidsmarktregio's, Werkbedrijf-regio's, Techniepact, Gelders Vakmanschap, UWV, Banken, Kamer van Koophandel, makelaars, beleggers, onderwijsinstellingen MBO/HBO/WO, ondernemerskringen en platformen, vakbonden.



Duurzame logistiek - Energy Corridor 2030

2021

Economische Monitor

In 2021 starten wij met een Economische Monitor waarin wij data verzamelen die van belang zijn voor de speerpunten binnen de Productieve regio. Wij maken daarbij slim gebruik van bestaande beschikbare data. De Economische Monitor wordt elke twee jaar geactualiseerd. Zo kunnen we resultaten monitoren en bijsturen waar nodig.

COVID-19 herstel MKB

Herstel van het MKB na de COVID-19 crisis is urgent. Wij starten in 2021 een programma gericht op heroriëntatie na COVID-19. We maken de toekomstmogelijkheden inzichtelijk voor 75 ondernemers en een plan van aanpak voor mogelijke vervolgroutes. Wij doen onderzoek naar de financiële mogelijkheden tot 1 miljoen voor het MKB en maken een plan van aanpak voor het vervolg. Wij jagen het ondernemersklimaat en innovatie aan door kennisdeling en faciliteren van ontmoeting. Ook houden wij vinger aan de pols bij Ministerie van EZK voor nieuwe kansen voor MKB ondersteuning.

Human Capital

Wij zetten krachtig in op het ondersteunen van ons bedrijfsleven na de COVID-19 crisis. Wij verkennen samen met bedrijfsleven en kennisinstellingen welke bestaande instrumenten het meest resultaatgericht zijn. We halen arbeidsmarktbehoeftes op bij MKB en verbinden deze met de werknemerskant. Deze signalen geven wij af aan de arbeidsmarkttafels. We verbinden netwerken aan elkaar, zoeken naar financieringsbronnen om tot gezamenlijke oplossingen te komen. Voor bundeling in samenwerking tussen overheden/kennisinstellingen/bedrijven zetten wij in op een regiobrede Human Capital Agenda in 2022.

(Inter)nationale clusters

Met de Economische Monitor wordt de betekenis van Health, Hightech & Energy en Food voor regiogemeenten uitgewerkt. Wat gebeurt al, welke kansen liggen er, wat levert investeren in de clusters op voor de gehele regio, Nederland en Europa. Wij versterken het innovatief vermogen door ondersteuning van lopende projecten, met focus op Connectr voor nieuwe energieoplossingen. Naast Connectr

supporten wij de programma's Briskr, Startlife en Orion voor ondersteuning van start-ups en scale-ups en zetten wij ons in voor innovatieve kennishubs en zoeken daarin de verbinding met lokaal en regionaal bedrijfsleven. Met een beter gestructureerde lobby en profilering van de (inter)nationale clusters zetten wij in op subsidie- en investeringsfondsen bij het Rijk, Duitsland en Europa.

Duurzame logistiek

Wij verkennen mogelijkheden voor een sluitende businesscase voor truckparking in de regio. Op lokaal niveau is dit lastig, maar voor goede plannen die bijdragen aan de (inter)nationale corridorontwikkeling zijn er financieringsmogelijkheden in Den Haag en Brussel. Zeker als hierbij de combinatie wordt gezocht met bijvoorbeeld clean energy hubs. Ook de handhavingsmogelijkheden nemen we daarbij mee. Wij gaan kennisdelen op bestaande initiatieven van vergroening van brandstoffen (zoals waterstof) en stadsdistributie.

Wij verzamelen de initiatieven in de regio om deze in 2022 te coördineren en te onderzoeken op kansrijkheid en daarmee de basis te leggen voor 1 of 2 INTERREG-aanvragen.

Werklocaties

De ontwikkelruimte binnen het Regionaal Programma Werklocaties (RPW) wordt verdeeld en we zetten een eerste stap in de kwalitatieve verbetering van het RPW door de verbinding te leggen met de ruimtebehoefte van Health, Hightech & Energy, de economische kracht van de subregio's en de koppeling te leggen met andere opgaven.

Stimuleren ondernemerschap in het MKB



Hotspot voor ondernemerschap - Modekwartier Arnhem

OVER VIJF JAAR...

Hebben we in de regio meer start-ups en nieuwe bedrijven in retail, horeca en andere MKB.

Stimuleren we ondernemerschap via (lokale) broedplaatsen, training en opleidingen.

Verbinden we ondernemers aan kennis- en investeringsnetwerken in regionaal en nationaal verband.

Hebben veel MKB'ers een slag gemaakt in digitalisering en is de kennis, kunde en slagkracht van MKB'ers verbeterd ten opzichte van 2021.

Stimuleren ondernemerschap in het MKB

Met de acties binnen dit speerpunt ondersteunen wij het MKB bij herstel na de COVID-19 crisis. Met het stimuleren van het ondernemerschap, het vergroten van kennis, kunde en slagkracht van MKB'ers kan worden ingespeeld op nieuwe technologieën en verdienmodellen. Daarmee versterken we het innovatievermogen, de positie en de productiviteit van de bedrijven.

ACTIES 2022

Programma Toekomstgericht Ondernemen

Continuering van het programma uit 2021 gericht op heroriëntatie van MKB'ers na de COVID-19 crisis, op basis van het in 2021 gemaakte plan van aanpak. We maken inzichtelijk wat de toekomstmogelijkheden zijn voor 75 ondernemingen. Afhankelijk van de toekomstmogelijkheden wordt een vervolgroute gekozen.

Inzichtelijk maken financiële landschap MKB

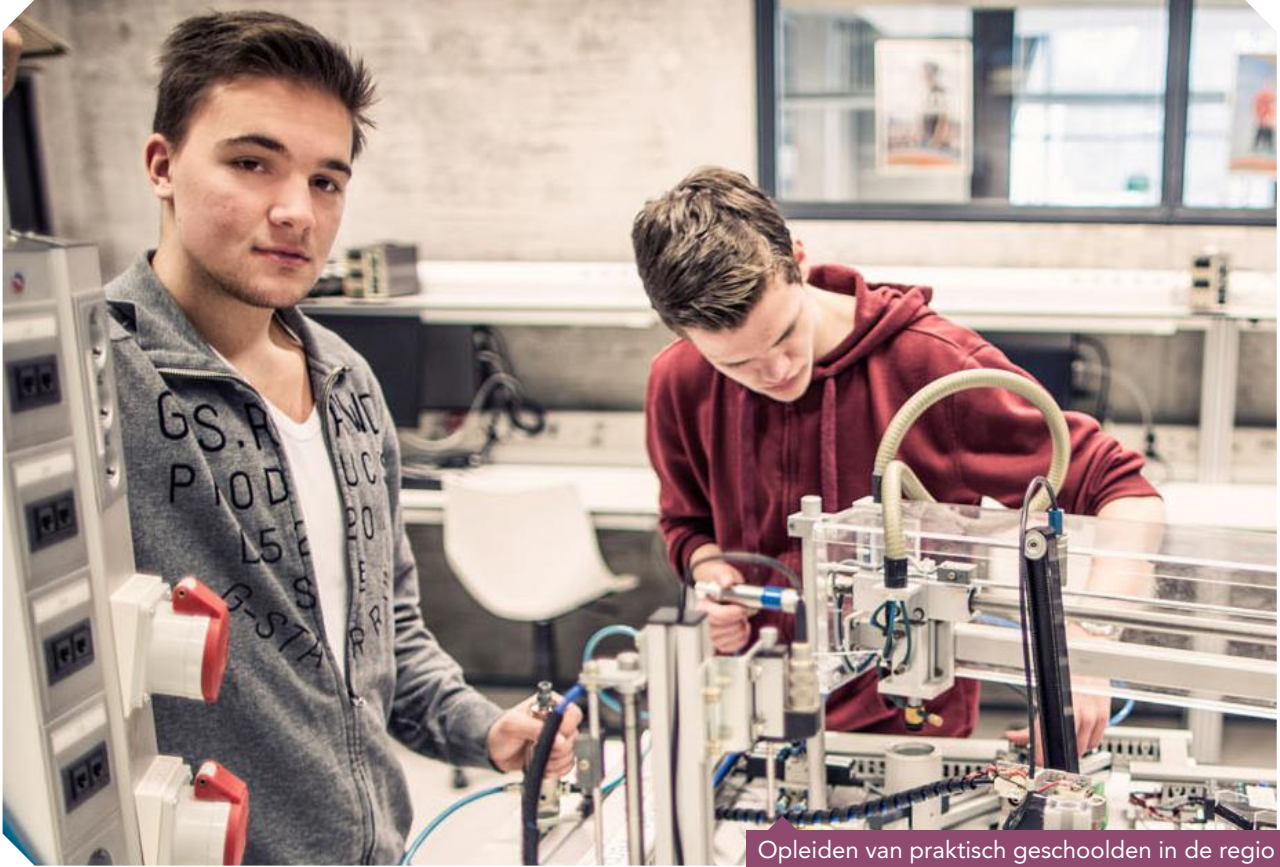
Uitvoeren van het in 2021 gemaakte plan van aanpak hoe we het MKB in de regio beter kunnen helpen om de financiële mogelijkheden tot 1 miljoen te benutten. Dit kan communicatie en marketing zijn van de mogelijkheden of activiteiten (lobby) om mogelijkheden hiervoor te creëren.

Aanjagen ondernemersklimaat door kennisdeling en faciliteren ontmoeting

- Innovaties stimuleren door het faciliteren van ontmoeting en kennisdeling op regionaal niveau. Met een jaarlijks MKB-event en een MKB-Award Groene Metropoolregio Arnhem-Nijmegen. Doel: ontmoeting faciliteren, kennisuitwisseling en op een positieve manier aanjagen van innovaties. Continuering van actie uit 2021.
- Borging van de MKB-deal Sm@rt Together voor digitalisering: uitdragen van de regeling en waar nodig verbinden met het bedrijfsleven. Vinger aan de pols houden bij het Ministerie van EZK voor eventuele nieuwe kansen voor ondersteuning van MKB'ers in de regio.

Speerpunt 1 Stimuleren ondernemerschap in het MKB	2021		2022		2023	
	1e helft	2e helft	1e helft	2e helft	1e helft	2e helft
Programma Toekomstgericht Ondernemen						
Inzichtelijk maken financiële landschap MKB						
Aanjagen ondernemersklimaat door kennisdeling en faciliteren ontmoeting						

Human Capital: onderwijs en arbeidsmarkt



Opleiden van praktisch geschoolden in de regio

OVER VIJF JAAR...

Hebben we de vraag van ondernemers en het aanbod van personeel dichter bij elkaar gebracht door de juiste netwerken met elkaar te verbinden.

Hebben we een wendbare arbeidsmarkt waardoor het aantal banen in de sectoren Health, Hightech & Energy en Food in de regio is gegroeid.

Realiseren bedrijfsleven en onderwijsinstellingen in de regio steeds meer samen in projecten die zorgen voor een betere aansluiting van MBO, HBO en WO op de arbeidsmarkt.

Human Capital: onderwijs en arbeidsmarkt

Ook bij het speerpunt Human Capital zetten wij voor de komende twee jaar krachtig in op het ondersteunen van ons bedrijfsleven in het herstel na de COVID-19 crisis. Ons MKB heeft het moeilijk en we helpen hen bij het aanpakken van de arbeidsmarktproblemen die op hen afkomen. Er zijn grote zorgen bij bedrijven over de beschikbaarheid van (passend) personeel wanneer de economie weer aantrekt. Daarnaast stellen we vast dat, net als voor de crisis, de schaarste aan passend en voldoende personeel bij de techniek, de zorg, de bouw en IT sectoren onverminderd is.

Samenwerking op regionaal niveau en commitment tussen overheden, kennisinstellingen en bedrijven is cruciaal om urgente vraagstukken op de arbeidsmarkt te kunnen oplossen. Veel organisaties houden zich in netwerkverband actief bezig met de matching van vraag en aanbod van personeel. Vaak vanuit het oogpunt van de werknemer. Als regio bekijken we dit vraagstuk met name vanuit de werkgeverskant. Beiden zijn nodig voor een veerkrachtige arbeidsmarkt. Het verbinden van deze twee invalshoeken is een belangrijke rol voor de regio. Dit in goede en continue afstemming met de betrokken partijen. TEB speelt een belangrijke rol in de verbinding met het bedrijfsleven en het arbeidsmarktplatform. TEB focust zich op de sectoren Health, Hightech & Energie en Food en vooral op de MBO-plussers. De arbeidsmarktregio's richten zich vooral op de praktisch opgeleiden in de arbeidsmarkt. Beiden vullen elkaar daarin goed aan.

De informatie uit de Economische Monitor 2021 gebruiken we om komend jaar de beoogde resultaten concreet te maken.

ACTIES 2022

Verkenning inzet bestaande instrumenten

Voortzetten verkenning welke bestaande instrumenten het beste bijdragen aan het behalen van de genoemde resultaten, samen met bedrijfsleven en kennisinstellingen. Het gaat daarbij om instrumenten als Skillshub, House of IT, Connectr Business School en The Lifenet 3.0. Medio 2022 zetten wij actief in op de meest resultaatgerichte instrumenten.

Behoeftte ophalen bij MKB en verbindingen leggen

Wij vragen het MKB (werkgeversorganisaties) waar zij behoefte aan hebben in relatie tot de arbeidsmarkt. Met die informatie leggen wij verbindingen tussen werkgeverskant en werknemerskant om mismatches op de arbeidsmarkt aan te pakken. Gebruikmakend van de informatie die er al ligt en vooral kijkend naar de benodigde aanvullende informatie.

Netwerken verbinden voor gezamenlijke oplossingen

Opgehaalde signalen neerleggen bij de bestaande human capital-tafels. Netwerken met elkaar verbinden om tot gezamenlijke oplossingen voor gesignaleerde knelpunten te komen. Actief zoeken naar mogelijkheden om bestaande financieringsbronnen hiervoor in te zetten.

Ontwikkelen van een regiobrede Human Capital Agenda en een Human Capital Akkoord

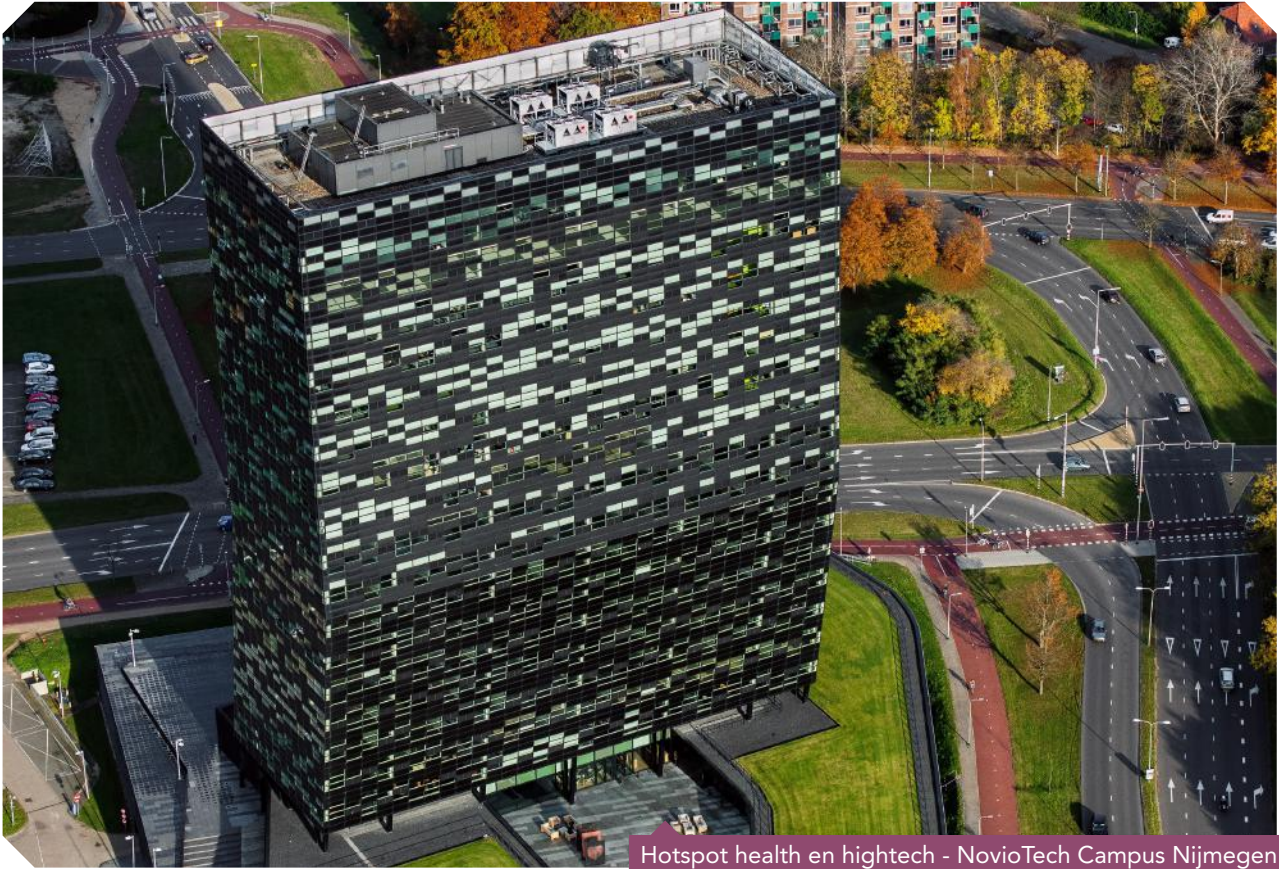
Ontwikkelen van een regiobrede Human Capital Agenda voor overheden, kennisinstellingen en bedrijfsleven met de volgende hoofdthema's:

- Leven lang lerend
- Veerkrachtige arbeidsmarkt
- Aantrekken en behouden van nationaal en internationaal talent
- Ontwikkelen van talent voor kansrijke beroepen

Commitment tussen overheden, kennisinstellingen en bedrijven en een gezamenlijke meerjarige strategie creëren doen we door het Human Capital Akkoord 2022-2025 af te sluiten.

Speerpunt 2 Human Capital: onderwijs en arbeidsmarkt	2021		2022		2023	
	1e helft	2e helft	1e helft	2e helft	1e helft	2e helft
Verkenning inzet bestaande instrumenten						
Behoeftte ophalen bij MKB en verbindingen leggen						
Netwerken verbinden voor gezamenlijke oplossingen						
Ontwikkelen regiobrede Human Capital Agenda en Human Capital Akkoord						

Doorontwikkeling van (inter)nationale clusters



Hotspot health en hightech - NovioTech Campus Nijmegen

OVER VIJF JAAR...

Is het innovatieve vermogen van bedrijven in Health, Hightech & Energy versterkt en betaalt zich dit uit in verdienvermogen (bruto regionaal product), in werkgelegenheid – uitgedrukt in arbeidsproductiviteit - en in de kennispositie van de regio in deze drie clusters.

Wordt het innovatief vermogen van de bedrijven ook ingezet voor onze andere maatschappelijke opgaven zoals energietransitie, de woonopgave, de circulaire opgave en klimaatadaptief houden van de regio.

Zijn we zichtbaar in onze directe omgeving (Gelderland, Brabant, Utrecht) en daarbuiten als (inter)nationaal toonaangevende regio voor innovaties en sleuteltechnologieën op gebied van Health, Hightech & Energy.

Werken we met Foodvalley samen aan crossovers tussen health en food.

Doorontwikkeling van (inter)nationale clusters

Binnen dit speerpunt gaat het om de doorontwikkeling van de (inter)nationale clusters Health, Hightech & Energy. Wij willen deze topsectoren inzetten voor de maatschappelijke opgaven waarvoor de regio staat, zoals energietransitie en een gezonder klimaat, maar ook de groei van nieuwe banen op alle niveaus. Daarbij hoort ook de kennis en kunde binnen de regio over voedselproductie. De ambitie is om als Groene Metropoolregio voor bedrijven en instellingen 'the place to be' te worden in Nederland en Europa als het gaat om deze clusters. We willen onze innovatieve krachten in deze sectoren (inter) nationaal zichtbaar maken door innovaties en initiatieven goed te bundelen, onze lobby beter te structureren en de mogelijkheden te benutten voor de samenwerking met Foodvalley. Dit in lijn met de kansen voor de regio die ook in de Kracht van Oost – Nederland Slim Benutten worden benoemd.

Eén van de dragers van een goed vestigingsklimaat zijn gezonde bedrijven. Bedrijven blijven economisch succesvol als zij weten te reageren op ontwikkelingen in hun omgeving. Dat doen ze over het algemeen door te vernieuwen en/of te innoveren. Dit speerpunt spitst zich toe op het versterken van het innovatieve vermogen van de regionale bedrijven. Het innovatief vermogen wordt versterkt als partners inhoudelijk met elkaar samenwerken in een kennishub zoals Connectr, het Chip Integration Technology Centre CITC in Nijmegen, OnePlanetResearch Center of kennishub Circulaire economie. Plannen zijn er voor Artificial Intelligence, water- en droogteproblematiek, radiofrequentie technologie, digital health hub. Ook wordt gekeken naar de mogelijkheden voor clean energyhubs.

ACTIES 2022

Betekenis van Health, Hightech & Energy voor regiogemeenten uitwerken

Met de informatie uit de Economische Monitor uit 2021 zetten we actief in op de kansen die er liggen voor de doorontwikkeling van de clusters en verdere netwerk- en clustervorming. We gebruiken de informatie om projecten te ontwikkelen in de regio en gericht te lobbyen bij het Rijk en Brussel om gelden binnen te halen.

Connectr

Connectr is een triple helix clustering om nieuwe energieoplossingen (zoals waterstof, batterijopslag) te bedenken/ onderzoeken/testen/toe te passen. Door gedeelde faciliteiten, een innovatielab, een innovatieprogramma. Locatie is IPKW Arnhem met verbindingen over de hele regio (en daarbuiten): ENGIE-terrein (Nijmegen), Park15 (Overbetuwe), InnoFase (Duiven), Next Garden (Lingewaard). Het regionaal bedrijfsleven kan aansluiten door het inzetten van stagairs, afstudeerders of onderzoeksopdrachten en gebruikmaken van testfaciliteiten en proefopstellingen. Het kenniscluster dat ontstaat kan lokale en regionale bedrijven helpen bij innovatie en transitie naar nieuwe energiebronnen. Connectr trekt nieuwe bedrijven, nevenvestigingen en start- en scale-ups aan. Dit creëert arbeidsplaatsen.

Versterken innovatievermogen met lopende projecten

Projecten die van belang zijn voor regiogemeenten, maar getrokken worden door andere partijen (o.a. TEB), worden ondersteund vanuit de regio. Gemeenten kunnen individueel aanhaken bij de projecten voor startupondersteuning en / of lokale startersloketten hieraan verbinden: Briskr 20, (Nijmegen, Health/Hightech), Startlife (Wageningen, agrifood en voeding) en Orion (Arnhem, energy, creatief en zakelijke dienstverlening).

Ontwikkeling van technologie gedreven kennishubs

Inzet op innovatieve hubs en met name de verbinding met lokaal en regionaal bedrijfsleven, naast de inzet om een goede bedrijfsomgeving (Toekomstbestendige Werklocaties) te bewerkstelligen.

Beter gestructureerde lobby en profilering

Inspelen op kansen door economische kennis, innovaties en initiatieven in de regio beter te bundelen en extern uit te dragen door beter gestructureerde lobby bij het Rijk, Duitsland en Europa. In de economische profilering van de regio richten we ons op Health, Hightech & Energy en Food. Logistiek is een belangrijke voorwaarde voor de doorontwikkeling van de clusters. De brede profilering van de regio doen we als Groene Metropoolregio, waarbij Lifeport (TEB) ingezet kan worden rondom de economische profilering van de clusters.

Speerpunt 3 Doorontwikkeling van (inter)nationale clusters	2021		2022		2023	
	1e helft	2e helft	1e helft	2e helft	1e helft	2e helft
Betekenis van Health, Hightech & Energy uitwerken						
Connectr						
Versterken innovatievermogen met lopende projecten						
Ontwikkeling van technologie gedreven kennishubs						
Beter gestructureerde lobby en profilering						

Versterking van duurzame logistiek



Verduurzaming van stadsdistributie in binnensteden

OVER VIJF JAAR...

Hebben we onze kansrijke ligging aan weg, rail en water voor logistiek, handel en transport versterkt met een verminderde milieubelasting en slimmer en bewuster gebruik van de ruimte.

Is de samenwerking tussen logistieke bedrijven, transporteurs, kennisinstellingen en overheden verder geprofessionaliseerd.

Versterking van duurzame logistiek

Logistiek en distributie spelen als enabler een belangrijke rol in onze regionale economie, o.a. vanwege de centrale ligging van de regio op verschillende belangrijke transportassen. In lijn met het gedachtengoed van de Groene Metropoolregio willen wij deze sector verduurzamen. Daarmee dragen wij bij aan een aantal grote maatschappelijke opgaven van deze regio zoals de energietransitie, innovatiekracht en de groei van de werkgelegenheid. Met het vergroenen van de logistiek dragen we ook bij aan de leefkwaliteit van onze regio. En de vermindering van de stikstofuitstoot levert weer nieuwe ontwikkelruimte voor bijvoorbeeld woningen.

Ook stadsdistributie en de levering van webshopbestellingen in woonwijken bieden kansen voor vergroening van de logistiek. Het gaat dan om het clusteren van transportbewegingen, slimme verzamelplekken buiten de stad (hubs), het combineren van goederen etc. Vooral voor Arnhem en Nijmegen is vergroenen van de stadsdistributie van belang. Ook buiten de steden zijn er echter bedrijven die graag hierin willen meedenken. Binnen deze opgave ligt de focus in eerste instantie op kennisdeling over groene brandstoffen, in een latere fase ook op nieuwe vormen van stadsdistributie van goederen en bevoorradingen op stedelijk en regionaal niveau.

Er zijn al vele initiatieven binnen de regio voor het verduurzamen van de logistiek, zowel bij het bedrijfsleven als bij kennisinstellingen en (lokale) overheden. Met name de sector zelf is verantwoordelijk voor het nemen van initiatieven. Wij focussen ons op de projecten waar we als regio meerwaarde kunnen bieden. Bij alle activiteiten leggen wij slimme verbindingen met beschikbare samenwerkingsverbanden zoals die met de provincie en Logistics Valley.

ACTIES 2022

Verkennen mogelijkheden voor een sluitende businesscase voor truckparking in de regio

Op lokaal niveau is dit lastig, maar voor goede plannen die bijdragen aan de (inter)nationale corridorontwikkeling zijn er wel financieringsmogelijkheden in Den Haag en Brussel. Zeker als hierbij de combinatie wordt gezocht met bijvoorbeeld clean energy hubs. Ook de handhavingmogelijkheden zullen we daarbij meenemen.

Kennisdeling van kansen voor verduurzaming logistiek op bestaande initiatieven

Door middel van kennisdeling, kijken we of we lokale initiatieven ook op regionaal niveau kunnen toepassen.

Mogelijke initiatieven die zich hiervoor lenen:

- Demonstratie klimaattechnologieën en -innovaties in transport (DKTI) op Park 15, een initiatief van meerdere bedrijven om te komen tot een publiek laadplein voor elektrische vrachtwagens.
- Energiehub Engie/BCTN Nijmegen waar een duurzame (snel)laadmogelijkheid komt voor accucontainers voor binnenvaartschepen.
- Gemeenten, HAN, bedrijfsleven en brandstofleveranciers om te komen tot een waterstof-tankstation op Bijsterhuizen.
- Initiatieven om energie om te zetten in groene waterstof voor logistiek (bijv. in Montferland door realisatie van een Clean Energy Hub waar lokaal geproduceerde groene waterstof wordt aangeboden).
- Initiatief om met de AVR als waterstofproducent te onderzoeken wat de mogelijkheden zijn voor verduurzaming van de logistiek in de Liemers.

Regionale analyse, coördinatie en uitrol van initiatieven in de regio

Vervolg op actie in 2021 (verzamelen initiatieven). Vergelijken van initiatieven op potentie. Oprichten van 1 of 2 INTERREG-projecten om hiermee nieuwe gelden naar de regio halen. Met een regionale insteek ontstaan financieel nieuwe mogelijkheden voor gemeenten en bedrijven die daar individueel geen kans op maken.

Speerpunt 4 Versterking van duurzame logistiek	2021		2022		2023	
	1e helft	2e helft	1e helft	2e helft	1e helft	2e helft
Verkennen mogelijkheden businesscase truckparking						
Kennisdeling verduurzaming logistiek						
Regionale analyse, coördinatie en uitrol van initiatieven						

Toekomstbestendige werklocaties



Campus Heyendaal - Nijmegen

OVER VIJF JAAR...

Zijn de werklocaties passend bij de toekomstige economische ontwikkelingen en biedt dit kansen om flexibel en innovatief te kunnen ondernemen.

Is de kwalitatieve en kwantitatieve vraag en aanbod van werklocaties in evenwicht;

Bieden we passende ruimte voor bedrijven die bijdragen aan onze economische groei en profiel.

Dragen we met werklocaties bij aan de groene en duurzame ambitie van de Groene Metropoolregio.

Hebben we een doorkijk welke ruimtebehoefte voor werklocaties er is tot 2040.

Toekomstbestendige werklocaties

De basis voor de activiteiten van dit speerpunt ligt in het Regionaal Programma Werklocaties regio Arnhem Nijmegen (RPW). In het RPW vindt afstemming plaats tussen vraag en aanbod van werklocaties. Het RPW gaat voornamelijk over nieuwe ontwikkelingen op de juiste plek. Ook herstructureringsmogelijkheden en leegstandsopgave worden meegenomen. Als regio hebben wij de meeste impact op nieuwe locaties. Binnen het RPW kiezen we waar nieuwe regionale werklocaties (bedrijventerreinen, (perifere) detailhandel en kantoren) landen en hoe om te gaan met lokale ontwikkelingen. Op basis van het RPW worden initiatieven uit de regio voor nieuwe werklocaties beoordeeld.

Minimaal één keer in de vier jaar moet er een nieuw RPW komen, in de tussenjaren vindt monitoring plaats. Het RPW is verankerd in de omgevingsverordening van de provincie. De besluitvorming van het RPW ligt zoals voorheen bij de raden. Het RPW is een verplicht onderdeel voor alle gemeenten.

Er ligt een duidelijke koppeling tussen werklocaties en de Verstedelijkingsstrategie van de Groene groeiregio. Extra woningen in de regio bijvoorbeeld vragen ook meer werk en dus meer ruimte voor werklocaties en slimme oplossingen daarvoor. Een deel van de totale ruimtevrage uit de Verstedelijkingsstrategie zal dan ook landen op werklocaties. Dit betekent dat het RPW verder moet kijken dan de huidige horizon van 2030.

Een aantal ontwikkelingen en kwalitatieve keuzes zijn nu nog onvoldoende geborgd in het huidige RPW. Wij zetten in op het kwalitatief verbeteren van het RPW. We leggen een directe link tussen de groei en ruimtebehoefte van de kansrijke clusters (Health, Hightech & Energy), de economische kracht van de subregio's en de andere opgaven (zoals de ruimtevrage voor energietransitie vanuit de circulaire regio). De opgaven op het terrein van circulariteit, de energietransitie en duurzaamheid zijn van toepassing op nieuwe bedrijventerreinenwerklocaties. Deze aanpassingen zorgen voor een sterk en beter op de regio afgestemd RPW passend bij het dna van de regio.

ACTIES 2022

Inzicht in de ruimtelijke ontwikkeling van de kansrijke clusters

Wij spelen in op de ruimtelijke behoefte van de kansrijke clusters Health, Hightech en Energy, de speerpunten van de regio. Het scherp krijgen van de behoefte aan kwalitatieve en kwantitatieve ontwikkelruimte voor de campussen en / of clusters en de spin-offs voor de regio en naar andere bedrijventerreinen nemen we mee in de Economische Monitor. Ook blijft er aandacht voor logistiek als ruimtevrager binnen het RPW.

Impuls voor duurzame energie en circulaire economie op werklocaties

Op werklocaties geven we een impuls aan duurzame energie en circulaire economie. De verkenning van kansen hiervoor vindt plaats bij de Circulaire Regio, waar de actie regionale aanpak voor verduurzaming bedrijventerreinen is opgenomen. Wij leveren bouwstenen hiervoor aan. De ruimtelijke vertaling en de eisen die dit met zich meebrengt nemen we op in het RPW. Ook zetten wij in op verduurzaming van bestaande werklocaties (zoals vergroening).

Inventariseren werkgelegenheid op de juiste werklocaties

Welke sectoren en bedrijventerreinen dragen het meeste bij aan de economische groei, werkgelegenheid en de banen van de toekomst. Juist voor deze ontwikkelingen willen wij ruimte bieden in het RPW. Dit wordt meegenomen in de tweejaarlijkse Economische Monitor.

Speerpunt 5 Toekomstbestendige werklocaties	2021		2022		2023	
	1e helft	2e helft	1e helft	2e helft	1e helft	2e helft
RPW						
Inzicht ruimtelijke ontwikkeling kansrijke clusters						
Impuls duurzame energie en circulaire economie werklocaties						
Inventariseren werkgelegenheid op juiste werklocaties						

DE CIRCULAIRE REGIO

Over vijf jaar:

We ontwikkelen slagkracht om zuiniger en slimmer om te gaan met grondstoffen en producten. Daarmee maken we onze regio toekomstbestendig en versterken we onze positie als circulaire topregio met internationale zichtbaarheid.

speerpunten Circulaire regio

- 1 **Circulaire bouw en infra**
- 2 **Circulaire economie: grondstoffen en ketens**
- 3 **Water en klimaatadaptatie**
- 4 **Transitie naar duurzame energie**



Kenniscentrum Circulaire Bouw - Hubertusstraat

AMBITIE EN SPEERPUNTEN

De Groene Metropoolregio wil toonaangevend worden in circulair denken en handelen, in Nederland én in Europa. Die ambitie vraagt om de inzet van bedrijven, maatschappelijke organisaties, de regiogemeenten, andere overheidspartners en onze inwoners. Circulariteit staat voor toekomstbestendig, duurzaam handelen met gesloten ketens zonder afwenteling naar andere groepen, andere tijden of andere gebieden.

We focussen op de domeinen waar we de meeste impact kunnen realiseren: op de bouw en infrastructuur, op grondstoffen en afvalketens, op klimaatbestendig groen en water, en op de energietransitie. Door in deze domeinen circulaire projecten op te schalen naar regionaal niveau, gezamenlijk onderzoek uit te voeren, kennis en ervaring uit te wisselen, onze gezamenlijke inkoopkracht te benutten en te investeren in de match met Europese, nationale en bovenregionale programma's realiseren we onze ambitie. Bovendien biedt circulariteit grote kansen voor nieuwe werkgelegenheid voor praktisch en technisch geschoolden. Een van de topprioriteiten om samen uit de COVID-19 crisis te komen.

We starten niet vanaf nul. In de regio draaien al veel succesvolle circulaire projecten waaraan veel gemeenten meedoen. We kopen gezamenlijk duurzame energie in, we hebben samen het eerste bod voor de Regionale Energiestrategie (RES) opgesteld en we voeren samen het Uitvoeringsprogramma Circulaire Grond-, Weg- en Waterbouw uit. Door deze projecten onder te brengen bij de Groene Metropoolregio kunnen we deze efficiënter uitvoeren, gemakkelijker van cofinanciering voorzien en een schaalniveau realiseren dat meer circulaire impact heeft.

PARTNERS

- De provincie Gelderland heeft ambitieuze doelen op het gebied van klimaat, circulariteit en energietransitie en kan diverse acties met kennis en expertise ondersteunen en versnellen. Ook kan de provincie in bepaalde gevallen zorgen voor cofinanciering of cofinancieringsverzoeken en subsidie-aanvragen ondersteunen.
- TEB staat met #Lifeport voor innovaties die bijdragen aan gezonder, beter en duurzamer leven. TEB zet door inzet van de civic entrepreneur de regio op de kaart als circulaire, duurzame en klimaatbestendige voorbeeldregio, zorgt voor structuurversterking en kennisontwikkeling met bedrijven, kennisinstellingen en overheid, en stimuleert nieuwe verdienmodellen en banen in de circulaire economie.
- De Rijksoverheid en Europa hebben eveneens hoge ambities op het gebied van circulariteit en klimaat en kunnen met beleid en calls voor projecten bijdragen aan de versnelling van de circulaire economie.
- De waterschappen vervullen een essentiële rol bij de ontwikkeling en uitvoering van de Regionale Adaptatiestrategieën en Energiestrategieën en projecten landschapsontwikkeling.
- Natuur en landschapsorganisaties, zoals Staatsbosbeheer, Geldersch Landschap en Kasteelen, Natuurmonumenten en IVN dragen bij aan een natuurinclusief en klimaatbestendig beheer en dragen bij aan een bewuste omgang van onze bedrijven en inwoners met ons groene landschap.
- Kennisinstellingen dragen op verschillende niveaus bij aan de ontwikkeling van kennis op het gebied van de circulaire economie, klimaat, circulair bouwen en de energietransitie.
- De ministeries van EZK, BZK, I&W en de Europese Commissie hebben hoge ambities op het gebied van circulariteit en energietransitie en kunnen met beleid en calls voor projecten bijdragen aan de versnelling van de circulaire economie.
- Uitvoerende partijen en hun koepelorganisaties (o.a. in de sectoren energie, afval en bouw) zijn essentieel voor het bereiken van onze doelstellingen.
- Het Gelders Energie Akkoord (GEA) is een belangrijke partner vanwege hun directe relatie met allerlei bedrijven en instellingen die willen bijdragen aan de energietransitie. Ook verwachten we van het GEA een belangrijke rol bij het verkrijgen en behouden van draagvlak voor duurzame energieprojecten.
- Energiecoöperaties zorgen voor nieuwe initiatieven, versterken draagvlak en dragen er aan bij dat niet alleen de lasten in de regio blijven, maar ook de lusten met behulp van lokaal eigenaarschap.
- De inwoners van de regio dragen bij aan de doelstellingen door zuinig te zijn met grondstoffen en verpakkingsmaterialen en duurzame energie te gebruiken.



Circulaire infrastructuur - fietspad van 'Grasfalt' in Renkum



Leer- en werkplek ElectronicaHub

2021

We werken op regionale schaal al een aantal jaar samen op het gebied van duurzaamheid. De regio Arnhem-Nijmegen had in 2013 al een Routekaart Energietransitie die in 2018 is geactualiseerd. Uit deze samenwerking zijn diverse projecten voortgekomen waarvan een deel nu nog loopt. Hieronder worden deze toegelicht. Met de komst van de Groene Metropoolregio verwachten we in veel gevallen onnodige bureaucratie te voorkomen en daardoor sneller en daadkrachtiger stappen te zetten met projecten die de transitie naar een duurzame, circulaire regio versnellen.

Projecten 2021

- In 2020 hebben 15 gemeenten ingestemd met een meerjarig Uitvoeringsprogramma Circulaire Grond, Weg- en Waterbouw. Het project is gestart en loopt door tot en met 2022. De financiële verrekening van gemeenten wordt verdeeld over de jaren 2021 en 2022 (2 x € 62.500). De bijdrage voor 2022 is in de inwonerbijdrage versleuteld (Niet deelnemende gemeenten krijgen een evenredige korting). De provincie draagt eveneens bij in de kosten (€ 75.000).
- Op weg naar een circulaire bouwpraktijk laten we in 2021 al een advies uitbrengen in hoeverre een bouwproject circulair is. Daarnaast vragen we te adviseren welke instrumenten we als gemeenten kunnen inzetten om circulariteit bij bouwprojecten te stimuleren. In 2022 volgt daarop de implementatie binnen gemeenten. De kosten voor het advies worden gefinancierd vanuit de middelen die beschikbaar zijn in het kader van de Woondeal.
- De provincie is gevraagd om een aantal projecten te participeren en te voorzien van een versnellingsbijdrage. Indien deze bijdrage wordt toegekend kunnen een aantal projecten versneld in 2021 van start, zoals de verkenning grondstromen, implementatie circulair bouwen en kennisdeling vergroeningsprojecten.
- In het recente verleden hebben 17 regiogemeenten deel genomen aan het gezamenlijk inkopen van elektriciteit en aardgas en het verduurzamen daarvan. Onder voorwaarden kan het contract duurzame elektriciteit worden voortgezet. De inkoop van aardgas dient opnieuw opgestart te worden. In 2021 worden daarvoor de uitgangspunten op het gebied van duurzaamheid bepaald. Daarna volgt in 2022 het aanbestedingsproces zelf. De kosten voor de voorbereiding in 2021 zijn begroot op € 60.000. De kosten voor het aanbestedingsproces zijn in de inwonerbijdrage voor 2022 opgenomen (€ 45.000).
- Op welke wijze we de projectorganisatie RES kunnen continueren is nu nog niet in te schatten omdat het rijk nog geen helderheid heeft gegeven over de financiering van de vervolgfase. De provincie is gevraagd hierbij financieel te ondersteunen.

Circulaire bouw en infrastructuur



Houten woningen - Nijmegen

OVER VIJF JAAR...

Besteden we projecten in de Grond-, Weg- en Waterbouw (GWW)-sector circulair aan.

Bouwen we nieuwe woningen voor minstens 25% circulair.

Is het hergebruik van bouwmaterialen en grondstoffen in de regio substantieel toegenomen en is de bouwlogistiek verder verduurzaamd.

Is de samenwerking in de bouw en GWW-keten geïntensiveerd.

Circulaire bouw en infrastructuur

Besparen en hergebruik van grondstoffen en producten is in vele sectoren van onze samenleving van belang. Uit onderzoek van de provincie Gelderland in 2019 is gebleken dat de sector bouw en infrastructuur ongeveer 40% van de Gelderse grond- en afvalstoffenstromen voor zijn rekening neemt.

Daarnaast heeft de regio een forse ambitie ten aanzien van het realiseren van nieuwe woningen die door het rijk, de provincie en de regio is vastgelegd in de Woondeal Arnhem-Nijmegen. Hierin is het streven vastgelegd dat na verloop van tijd een steeds groter aandeel circulair gebouwd wordt: in bestaande plannen minimaal 10%, vanaf 2025 25%, vanaf 2030 50%, vanaf 2050 100%.

De Groene Metropoolregio zet stevig in op het besparen van grondstoffen en hergebruik van afvalstoffen in de bouw- en infrastructuur en vermijdt daarmee zoveel mogelijk CO₂-emissies. Radboud Universiteit, Hogescholen en ROC's verrichten veel onderzoek en doen praktijkervaring op over circulair bouwen en bouwlogistiek die we goed kunnen benutten. Het Kenniscentrum Circulaire Bouw in Nijmegen is een mooi voorbeeld waar kennis en kunde over circulaire bouw wordt samengebracht. Ook willen we leren van proeftuinen en experimentlocaties, bijvoorbeeld in het Living Lab Delta Oost.

Het in 2020 gestarte Uitvoeringsprogramma Circulaire Grond-, Weg- en Waterbouw zetten we voort en wordt in 2022 afgerond. De aanpak bestaat uit het delen van kennis, het ontwikkelen van een aanpak waarbij circulaire principes worden meegenomen in onze overheidsrol als opdrachtgever en het ontwikkelen van een maatstaf voor de mate van circulariteit in de infrasector.

De hieronder geformuleerde acties hebben het meeste impact als ze in samenhang worden uitgevoerd. Op die manier zal in onze regio de sectoren bouw en infra het 'snelst en slimst' de overgang naar circulariteit realiseren.

ACTIES 2022

Circulair opdrachtgeverschap bij grond-, weg- en waterbouwprojecten

Voortzetting en afronding van het Uitvoeringsprogramma Circulaire Grond-, Weg- en Waterbouw bestaande uit een monitoringsystematiek, een nulmeting, een kennisplatform, diverse kennisevents, een regionaal trainingsprogramma, een gezamenlijk aanpak voor circulair inkopen in de GWW-sector, proeftuinen en vijf projecten waarin de opgedane kennis is toegepast.

Circulair bouwen nieuwe woningen

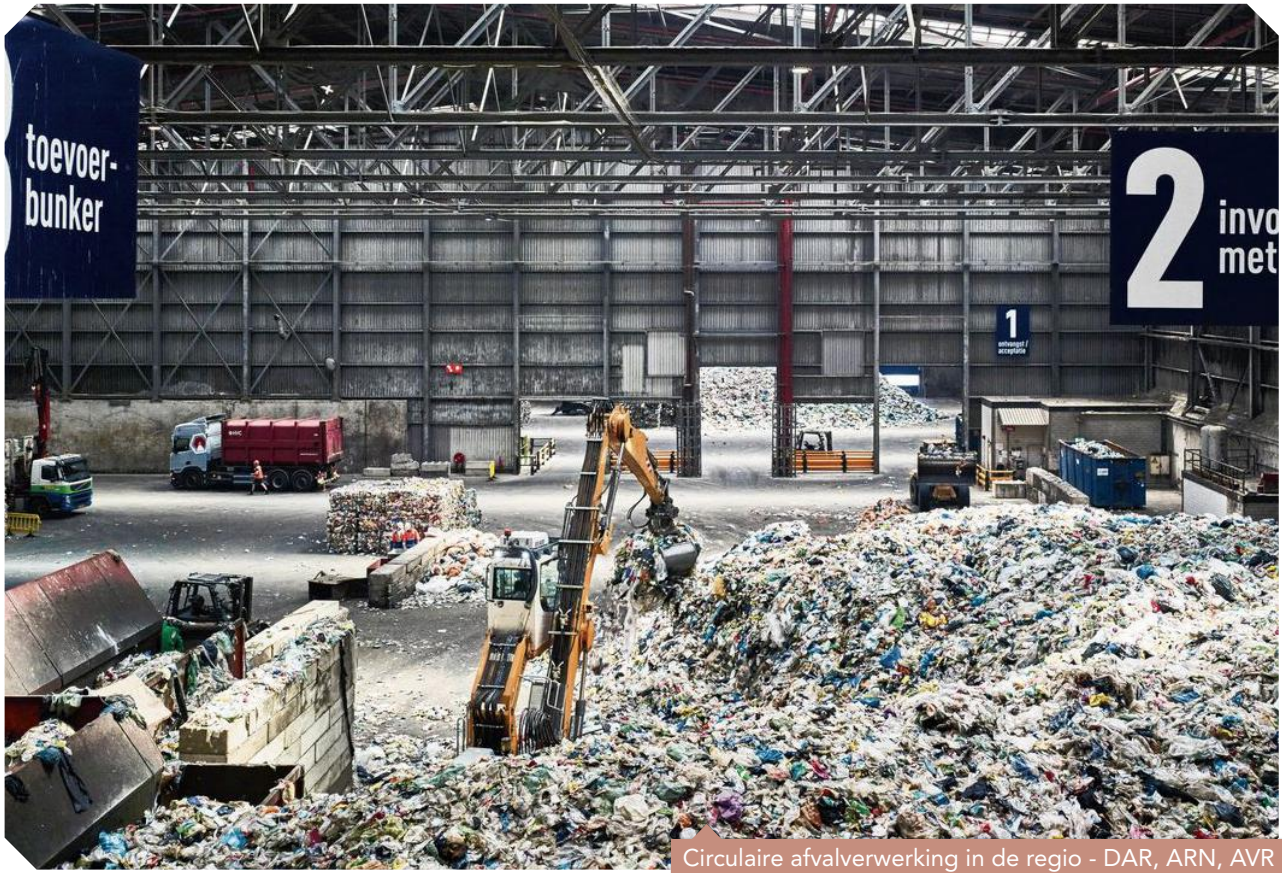
De implementatie van de Circulaire Impactladder binnen gemeenten, afgestemd met de bouwsector. Ter ondersteuning hiervan de ontwikkeling van een gezamenlijk informatiepunt voor gemeenten voor uitwisseling van kennis en ervaring over circulair bouwen (Community of Practice).

Het versterken en verbreden van kennis over circulair bouwen, het stimuleren van houtbouw en proeftuinen

Met het programma Slimme duurzaamheid zorgt TEB voor de ontwikkeling van onderzoeksprogramma's en proeftuinen met betrekking tot circulair bouwen en houtbouw. De Groene Metropoolregio en de provincie Gelderland vullen deze rol aan door lobby en subsidietrajecten te ondersteunen (mogelijk in de vorm van een Regiodeal) en deel te nemen aan triple helix verbanden.

Speerpunt 1	2021		2022		2023	
	1e helft	2e helft	1e helft	2e helft	1e helft	2e helft
Circulaire bouw en infrastructuur						
Circulair opdrachtgeverschap GWW-sector						
Circulair bouwen, implementatie Circulaire Impactladder						
Kennis circulair bouwen, houtbouw, proeftuinen						

Circulaire economie: grondstoffen en ketens



Circulaire afvalverwerking in de regio - DAR, ARN, AVR

OVER VIJF JAAR...

- Hebben we goed zicht op de afval- en grondstoffenstromen in de regio.
- Hebben we korte en efficiënte maak- en productieketens gerealiseerd.
- Hebben we juridische en organisatorische belemmeringen weggenomen.
- Weten gemeenten hoe ze circulair kunnen inkopen en hebben daar volop ervaring mee.
- Is het hergebruik van grondstoffen en materialen fors toegenomen.

Circulaire economie: grondstoffen en ketens

In 2018 werd de regio Arnhem-Nijmegen al verkozen tot beste circulaire regio van Nederland. De jury constateerde dat in onze regio wordt doorgepakt, zowel van onderop, als in een coördinerende en verbindende rol van bovenaf o.a. via The Economic Board. Afvalscheidingspercentages zijn hoog en het bedrijfsleven levert belangrijke bijdragen met innovatieve initiatieven die eveneens landelijke erkenning kregen. Maar we zijn er nog lang niet. Met een gerichte aanpak denken we een belangrijke bijdrage te kunnen leveren aan de ontwikkeling van een circulaire economie in onze regio die kan rekenen op Europese belangstelling en daarmee aantrekkelijk wordt voor Europese partnerships met bijbehorende middelen.

We versterken ons inzicht in de regionale grondstoffen- en afvalstromen, de mogelijkheid van een grondstoffen hub verkennen, juridische belemmeringen wegnemen en de totstandkoming van nieuwe recyclingketens stimuleren. Daarnaast ondersteunen we gemeenten bij het circulair inkopen van producten en diensten en stimuleren we de totstandkoming van nieuwe banen voor praktisch en technisch geschoolden. Als we de acties in samenhang uitvoeren, dragen ze in de grootste mate bij aan het optimaliseren van de circulaire economie in onze regio.

ACTIES 2022

Verkenning naar regionale grondstoffenstromen

Inzicht verwerven in regionale stromen van grondstoffen, producten en materialen en de daarbij behorende logistieke keten verder verduurzamen. Onderzoek richt zich met name op (schaarse) stromen waarop we als overheden relatief veel invloed hebben.

Kansen voor regionale grondstoffenbank en grondstoffenhubs

Verkenning naar de (on)mogelijkheden van een regionale grondstoffenbank en grondstoffenhubs (fysiek, digitaal) om de uitwisseling tussen vragers en aanbieders van materialen en grondstoffen te verbeteren, met aanbevelingen voor een gerichte strategie en aanpak voor gemeenten.

Opzetten breed onderzoeksprogramma en portaal Circulaire Economie

Uitwerking van een viertal casussen, gekoppeld aan onderwijsprogramma's. Het voortouw bij deze actie ligt bij TEB. Portaal voor gemeentelijke onderzoeksvragen en delen uitkomsten. Ondersteuning opleiden van jonge vakmensen met stageplaatsen.

Beleidsontwikkeling en wegnemen belemmeringen op grondstoffenstromen en materiaalgebruik

Regionale helpdesk voor wegnemen van juridisch en/of organisatorische belemmeringen en zo nodig het gezamenlijk ontwikkelen van regelgeving of beleid. Aansluiten bij expertise provincie en omgevingsdiensten.

Circulair inkopen

Doorontwikkeling van dynamisch kennisplatform waarin circulaire inkoopvoorbeelden, best practices, trainingen, etc. door gemeenten en andere partijen worden gedeeld. Drempels voor circulair inkopen worden weggenomen. Zo mogelijk uitbreiden met deelname van nieuwe partners.

Programma's voor gedragsbeïnvloeding

Landelijke of projectgebonden programma's voor gedragsbeïnvloeding delen om verspilling bij consumenten en producenten tegen te gaan.

Circulaire hotspots

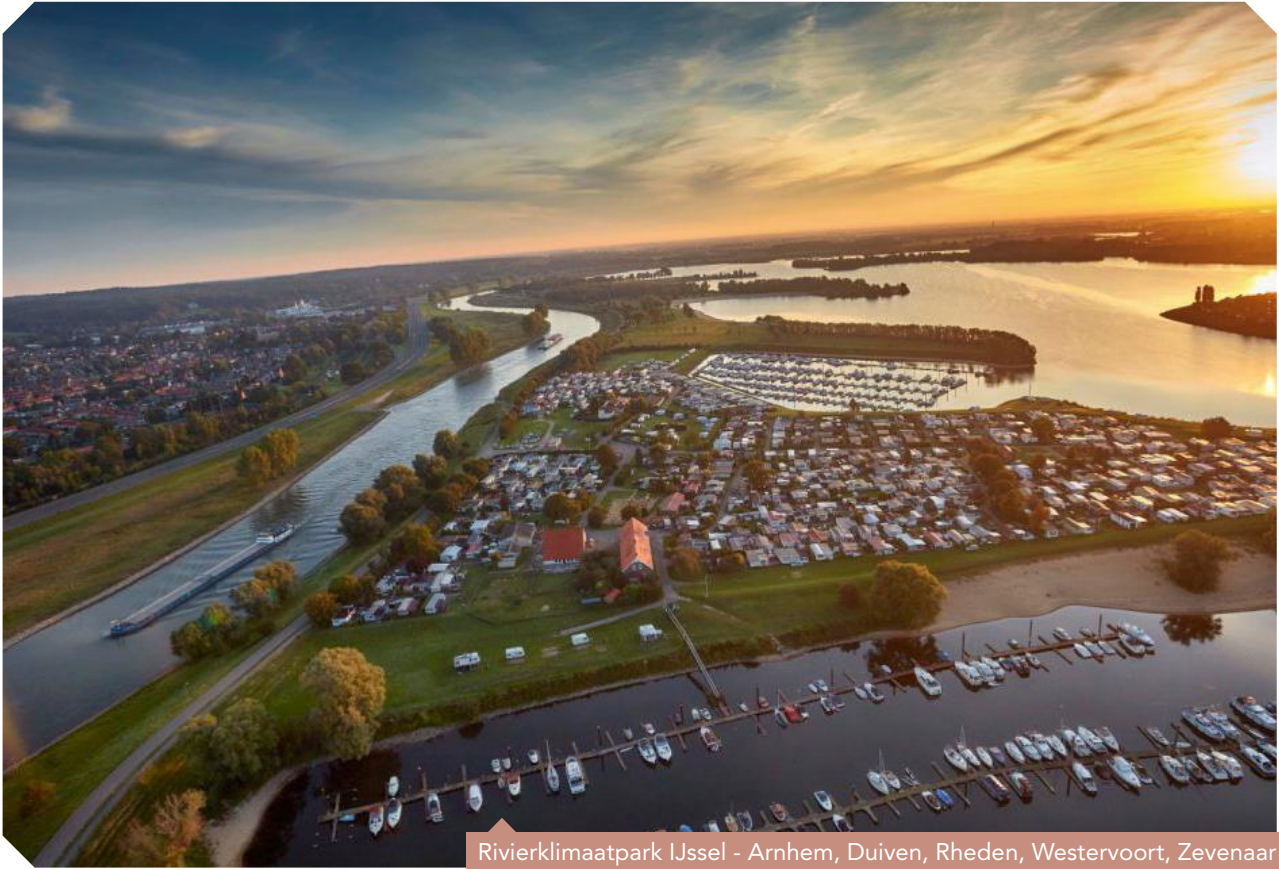
Het uitlichten van innovatieve circulaire hotspots als Synergiepark InnoFase om (inter-)nationale erkenning en cofinanciering te verwerven voor de regio als broedplaats voor projecten in de circulaire economie. In samenspraak met onze partners (o.a. TEB en de provincie).

Stimuleren werkervaringsplekken

Het signaleren van kansen voor nieuwe leerwerkplekken en stageplaatsen voor praktisch en theoretisch geschoolden. Afstemming met de brede Human Capital Agenda in de opgave Productieve regio.

Speerpunt 2 Circulaire economie: grondstoffen en ketens	2021		2022		2023	
	1e helft	2e helft	1e helft	2e helft	1e helft	2e helft
Verkenning naar regionale grondstoffenstromen						
Kansen voor regionale grondstoffenbank en hubs						
Opzetten breed onderzoeksprogramma en portaal CE						
Beleidsontwikkeling en wegnemen juridische belemmeringen						
Circulair inkopen						
Programma's voor gedragsbeïnvloeding						
Circulaire hotspots						
Stimuleren werkervaringsplekken						

Water en klimaatadaptatie



Rivierklimaatpark IJssel - Arnhem, Duiven, Rheden, Westervoort, Zevenaar

OVER VIJF JAAR...

Zijn we steeds beter geworden in het opvangen, vasthouden en hergebruiken van water.

Hebben we maatregelen genomen om wateroverlast, droogte of hittestress fors te verminderen.

Hebben we het bebouwd gebied in stad en dorp verder vergroend.

Bouwen we klimaatbestendig.

Water en klimaatadaptatie

Van oudsher heeft onze regio een bijzondere relatie met water vanwege onze de ontstaansgeschiedenis met grote rivieren en de voor Nederlandse begrippen grote reliëfverschillen binnen de regio. Het maakt onze regio bijzonder aantrekkelijk om te wonen. De rivieren en het reliëf stellen ons echter ook voor bijzondere uitdagingen. Projecten die meer ruimte voor de rivier creëren, hebben invloed op onze andere opgaven waarvoor we staan, bijvoorbeeld op het gebied van verstedelijking, mobiliteit en recreatie. Dit maakt water en klimaatadaptatie een belangrijk thema: in de regio willen we water beter opvangen, vasthouden en hergebruiken en willen overlast en onveilige situaties voorkomen.

Steden en dorpskernen kunnen we nog verder vergroenen, waarmee we beter zijn voorbereid op extreme regenval, hitte en droogte. We bevorderen tegelijk de biodiversiteit. Bewonersgroepen, bedrijven en anderen nemen regelmatig het initiatief voor dergelijke vergroeningsprojecten die vaak ook bijdragen aan de sociale cohesie in stad of dorp.

De gemeenten in de regio zijn betrokken bij verschillende Regionale Adaptatiestrategieën (RAS) die samen met waterschappen en andere partijen worden ontwikkeld. Deze zijn deels gereed en deels in een afrondend stadium. Daarna volgt de uitwerkingsfase waarbij we kunnen leren van goede voorbeelden over hoe om te gaan met extreme wateroverlast, hitte en droogte. Ook living labs en klimaatproeftuinen dragen daaraan bij. Bovendien hebben we als regio een forse bouwopgave waarbij we de groene kwaliteiten van de regio willen versterken. Dat levert de uitdaging op om klimaatbestendig, natuurinclusief en biodivers te bouwen.

ACTIES 2022

Regionale Adaptatiestrategieën: kennis delen

Delen van kennis en ervaring bij de uitvoering van de klimaatadaptatiemaatregelen met extra focus op uitdagingen die in onze regio op meerdere plekken spelen, bijvoorbeeld verdroging van stuwwallen.

Innovatieplatform 'Living lab Delta Oost'

Living lab met diverse partijen die een belang hebben in het verstedelijkt rivierengebied Delta Oost. Opbouw kennisagenda. TEB verbindt met behulp van de civic entrepreneur en het programma 'Slimme duurzaamheid' vele partijen uit de triple helix. De Groene Metropoolregio ondersteunt het initiatief, zet het in de schijnwerpers en vergroot kansen op een Regiodeal.

Klimaatbestendig bouwen

Versterken kennis, kunde en profiel op het gebied van klimaatbestendig, natuurinclusief en biodivers bouwen. Ontwikkelen uniforme aanpak voor bouwprojecten. Verwerven Europese/nationale cofinanciering voor vooruitstrevende projecten.

Klimaatproeftuinen en vergroeningsprojecten

Ontwikkelen van een lerende en inspirerende omgeving waarin kennis en praktijkervaringen over klimaatproeftuinen en aanpak van grote en kleinere vergroeningsprojecten op regionale schaal worden gedeeld.

Grote projecten landschapontwikkeling

Versterken profiel van de regio met behulp van grote landschapontwikkelingsprojecten, die mede betrekking hebben op water, klimaat en biodiversiteit, o.a.:

- rivierklimaatpark IJssel: duurzame waterrijke landschapontwikkeling.
- Park Lingezen: water, vergroening, mobiliteit, landbouw, natuur en recreatie.
- Ooijpolder: living lab herstel biodiversiteit.

De regio wordt hiermee aantrekkelijker voor partnerships en cofinanciering van projecten en daarmee natuurlijk ook voor onze inwoners.

Speerpunt 3 Water en klimaatadaptatie	2021		2022		2023	
	1e helft	2e helft	1e helft	2e helft	1e helft	2e helft
Regionale Adaptatiestrategieën: kennis delen			■	■	■	■
Innovatieplatform 'Living lab Delta Oost'			■	■	■	
Klimaatbestendig bouwen				■	■	■
Klimaatproeftuinen en vergroeningsprojecten		■	■	■	■	■
Grote projecten landschapontwikkeling			■	■	■	■

Transitie naar duurzame energie



Energie Netwerkbedrijf Liander - duurzaam kantoor Duiven

OVER VIJF JAAR...

Hebben we stappen gezet naar een duurzame energie-efficiënte regio.

Gebruiken bedrijven en inwoners minder energie.

Is het aandeel schone energie dat we in de regio gebruiken groter dan landelijk gemiddeld.

Hebben we innovaties tot stand gebracht in opwekking, opslag en transport van duurzame energie.

Transitie naar duurzame energie

In het nationale Klimaatakkoord is afgesproken om in 2030 de helft minder broeikassen uit te stoten ten opzichte van 1990. Dit akkoord is de Nederlandse invulling van de afspraken die in het Klimaatverdrag van Parijs zijn vastgelegd om de stijging van de gemiddelde wereldtemperatuur te beperken tot ruim onder de 2 graden Celsius, en zo mogelijk 1,5 graden Celsius.

In Regionale Energie Strategieën (RES) worden nationale afspraken uit het Klimaatakkoord in praktijk gebracht. In onze regio hebben we de ambitie vastgelegd om in 2030 55% minder CO2 uit te stoten dan in 1990. Onze activiteiten zijn een vervolg op 'Routekaart energieneutrale regio' van 2017. Samen met inwoners, ondernemers, maatschappelijke organisaties en volksvertegenwoordigers zoeken we naar mogelijkheden om energie te besparen en duurzaam op te wekken. In de Groene Metropoolregio is het uitgangspunt om het opwekken van elektriciteit te combineren met andere thema's zoals biodiversiteit, mobiliteit en landbouw. We verkleinen door onze versterkte samenwerking op dit thema de kwetsbaarheid van individuele en vergroten onze slagkracht.

Solidariteit en een goede verdeling van lusten en lasten zijn belangrijke uitgangspunten voor het vervolg. Daarnaast geven we invulling aan de afspraken om de RES te borgen in omgevingsbeleid, het opstellen van een milieu-effectrapportage, bevorderen we de totstandkoming van een regionaal warmtesysteem en gemeentelijke transitievisies warmte en versterken we de ruimtelijk kwaliteit en de landschappelijke inpassing van projecten.

Flankerend aan onze inspanningen in RES verband werken we ook op andere manieren aan de energietransitie, bijvoorbeeld door het stimuleren van de ontwikkeling van nieuwe duurzame energiedragers zoals waterstof, en door bijvoorbeeld te werken aan kansen voor praktisch en technisch geschoolden in de energiesector.

ACTIES 2022

Regionale Energiestrategie uitvoeren en voorbereiden RES 2.0

In samenwerking met vele partners uitvoering geven aan de afspraken in de RES 1.0 en voor 1 juli 2023 een nieuw bod opstellen voor RES 2.0. Door deelname van gemeenten aan het Klimaatakkoord hebben gemeenten zich verbonden aan het opstellen en uitvoeren van de Regionale Energiestrategie.

Aanpak van bedrijventerreinen: energie en duurzaamheid

Gezamenlijke aanpak verduurzaming bedrijfstreinen met kennisdeling en onderzoek naar mogelijkheden voor gezamenlijke ontwikkeling van energieloketten en/of een Regionaal Expertisecentrum. Uitlichten bijzondere bedrijfstreinen IPKW, Innofase, Next Garden, Engie, ARN.

Energieloketten voor bewoners

Onderzoek naar de meerwaarde van het gezamenlijk aanbesteden van de regionale energieloketten (advies en subsidie) voor bewoners en eigenaren van woningen en indien wenselijk de uitvoering daarvan.

Inkoop energie

Voortzetting faciliteren gezamenlijke inkoop (duurzame) energie door gemeenten per 1 januari 2023. Verwerken duurzame uitgangspunten in aanbesteding inkoop aardgas. Monitoring voortgang contract elektriciteit.

Kennisdeling projecten Aardgasvrije wijken

Delen van kennis en leerervaringen tussen gemeenten in de regio over projecten waarbij woningen voorzien worden van duurzame warmte ('Wijken van de Toekomst', 'Programma Aardgasvrije Wijken'). Versnellen van aanpak om woningen aardgasvrij te maken.

Programma voor gedragsbeïnvloeding

Landelijke of projectgebonden programma's voor gedrags-beïnvloeding delen die energiebesparing bij consumenten en producenten bevorderen.

Regionaal investeringsprogramma energie-opslag (waterstof e.d.)

Samen met de provincie en TEB onderzoek naar het aanjagen van investeringen het verwerven van externe middelen om energie-opslagmethoden (accu's, waterstof, etc.) te kunnen opschalen.

Werkplekken voor praktisch en technisch geschoolden

Het scherp in beeld brengen van de behoefte aan personeel in de energietransitie en het stimuleren nieuwe leerwerkplekken en stageplaatsen voor praktisch en theoretisch geschoolden, in samenwerking met TEB.

Monitoring

Monitoring van het effect op de uitstoot van CO2-emissies van de regionale activiteiten met betrekking tot de energietransitie. De actie is een voortzetting van de monitoring in het kader van de regionale routekaart. Zoveel mogelijk gebruik maken van bestaande data.

Speerpunt 4 Transitie naar duurzame energie	2021		2022		2023	
	1e helft	2e helft	1e helft	2e helft	1e helft	2e helft
Regionale Energiestrategie uitvoeren en voorbereiden RES 2.0						
Aanpak van bedrijventerreinen: energie en duurzaamheid						
Energieloketten voor bewoners						
Inkoop energie						
Kennisdeling projecten Aardgasvrije wijken						
Programma voor gedragsbeïnvloeding						
Regionaal investeringsprogramma energie-opslag						
Werkplekken voor praktisch en technisch geschoolden						
Monitoring						

DE ONTSPANNEN REGIO



Over vijf jaar:

Hebben we een goede balans tussen groei en leefkwaliteit bereikt door onze inzet op duurzaam toerisme, complete voorzieningen in centra, een sterke culturele infrastructuur en versterking van natuur, landschap en cultureel erfgoed.

speerpunten Ontspannen regio

- 1** Duurzaam toerisme
- 2** Bruisende binnensteden en krachtige kernen
- 3** Groen-blauw raamwerk
- 4** Sterke culturele infrastructuur



Bruisende binnensteden: Focus, Arnhem

AMBITIE EN SPEERPUNTEN

Aantrekkelijke regio in balans

De ambitie van de opgave Ontspannen regio is om, in lijn met de visie van de Groene Metropoolregio, groei in balans te brengen met onze leefkwaliteit, een gezonde leefomgeving en aantrekkelijkheid van cultuur, recreatie, natuur en landschap.

De speerpunten binnen deze opgave zijn allemaal gericht op het creëren en versterken van een levendige en leefbare regio en hangen nauw met elkaar samen. Duurzame recreatie en toerisme, cultuur en erfgoed dragen bij aan bruisende en levendige binnensteden en kernen. Samen met de prachtige natuur en het landschap, maken zij de regio een fijne plek om te wonen, werken en te bezoeken. Dat genereert weer inkomsten en werkgelegenheid voor de regio. Cultuur heeft ook een belangrijke sociaal-maatschappelijke functie en is belangrijk voor het sociale klimaat en de leefbaarheid van de regio.

Soms schuurt het ook: al die functies leggen een claim op de beperkte ruimte die we hebben. Daarom werken we in deze opgave aan een groenblauw raamwerk. Op basis daarvan kunnen we zoeken naar functie-combinaties en keuzes maken om natuur, landschap en cultuurhistorisch erfgoed te behouden en te versterken.

Juist nu is onze gezamenlijke inzet op deze speerpunten hard nodig. De COVID-19 crisis raakt de sectoren binnen deze opgave hard. Ook de druk op natuur en landschap is door de crisis nog groter geworden. Wat we over vijf jaar willen bereiken, hebben we dan ook aangepast. We willen niet per definitie meer, maar kwalitatief beter. Waar dat kan, maken we direct een begin met activiteiten, waarvan we snel resultaat zien. Tegelijkertijd is samenwerking op de onderwerpen in deze opgave relatief nieuw op regionaal niveau. We moeten daarom eerst scherp krijgen wat we met elkaar willen bereiken en wat we willen doen. Daarvoor is onderzoek, visie en planvorming nodig. Alleen zo kunnen we programma's en projecten concreet maken en mogelijkheden creëren voor (co)financiering van provincie, Rijk, Europa en de markt. Daar waar we dit soort verkennende activiteiten doen, maken we gebruik van wat er al ligt (en dat is veel), zodat we snelle slagen kunnen maken naar meer concreetheid.

PARTNERS

Provincie Gelderland: de doelen van provincie en Groene Metropoolregio vallen in deze regio sterk met elkaar samen. Veel acties gaan we dan ook samen met de provincie oppakken.

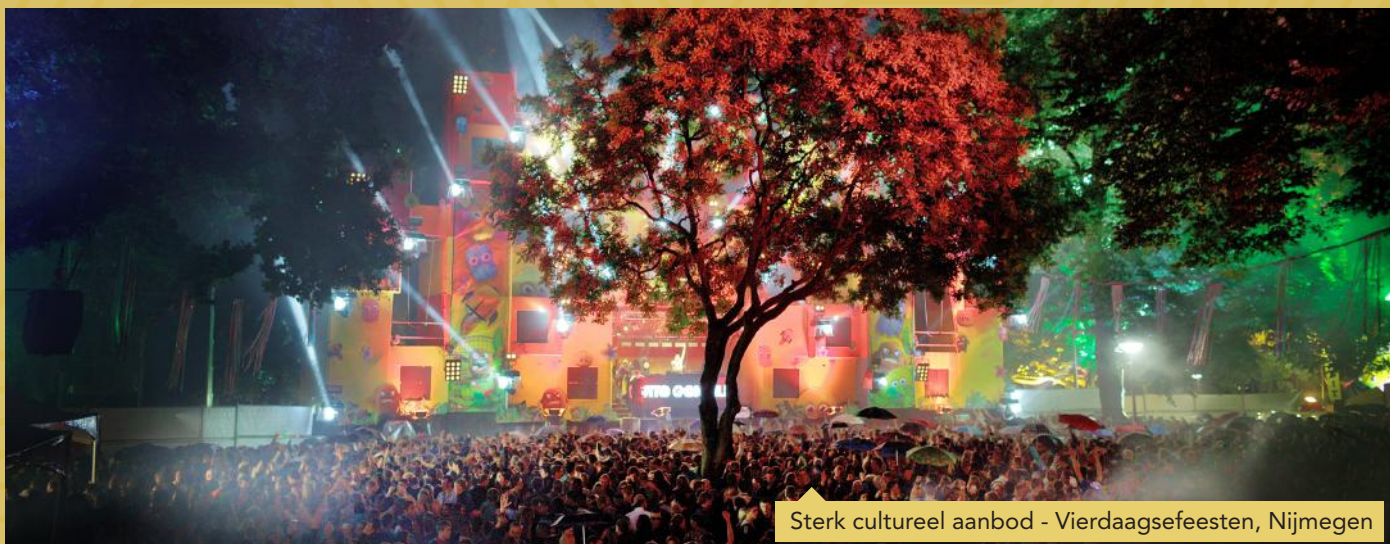
TEB hecht veel belang aan de Ontspannen regio, omdat deze van wezenlijk belang is voor een goed vestigingsklimaat. Vanuit Ontspannen regio maken wij graag gebruik van het netwerk van The Economic Board om deze opgave verder te brengen. Hoe we dat doen, werken we verder uit.

Veluwe-Alliantie: een aantal gemeenten binnen de regio Arnhem-Nijmegen maakt ook deel uit van de Veluwe-Alliantie. Met name bij het speerpunt Duurzaam toerisme zien wij belangrijke kansen om samen te werken. Denk hierbij aan activiteiten op het gebied van vitaliteit, spreiding van recreatiedruk en human capital.

Toerisme Veluwe Arnhem-Nijmegen (TVAN): TVAN is een belangrijke uitvoeringspartner op het gebied van Duurzaam toerisme. TVAN is mede-opsteller van het Toeristisch Toekomstperspectief regio Arnhem-Nijmegen "Toerisme: bestemming in balans" en de bijbehorende uitvoeringsagenda en trekt samen met ons op in de uitvoering hiervan. Het werken met een toeristisch profiel op basis van belevingsgebieden en een strategische marketingvisie, zien wij als een belangrijke basis voor onze samenwerking.

Andere belangrijke partners, met wie we in het vervolgtraject gaan afstemmen zijn onder andere:

- Ondernemers, ondernemerscollectieven
- City marketing
- Koepelorganisaties (o.a. HISWA-RECRON, Koninklijke Horeca Nederland, Gastvrij Nederland),
- Kennisinstellingen (o.a. RU, HAN, VHL, ROC's)
- het Rijk (o.a. ministerie EZK, BZK, LNV en OCW)
- Waterschappen
- Routebureaus Arnhem-Nijmegen en Veluwe
- Euregio (ook INTERREG)
- Terreinbeheerders en natuurorganisaties (o.a. Staatsbosbeheer, Geldersch Landschap en Kasteelen, Vereniging Natuurmonumenten, Natuur en Milieu Gelderland (voorheen GNMF) ARK Natuurontwikkeling, Living Lab Ooijpolder, etc.)
- LTO
- RCE
- MKB Nederland
- Vastgoedeigenaren
- VNO/NCW
- Culturele instellingen
- Cultuur Oost
- Kunstvakonderwijs
- Erfgoed Gelderland
- Romeinennetwerk Gelderland
- Nederlandse Limes Stichting
- Cultuurpunten
- Het Gelders Kastelen netwerk (Macht & Pracht via TVAN)
- Pact van Loevestein
- Fort Pannerden
- Leisurelands



Sterk cultureel aanbod - Vierdaagsefeesten, Nijmegen



Waardevolle natuur, landschap en cultureel erfgoed

2021

We maken in 2021 een begin met de acties uit deze agenda, om zo snel mogelijk resultaten te boeken en om in het tweede kwartaal van 2022 onze inzet voor 2023 en verder concreet te maken. We doen dit binnen bestaande middelen van gemeenten of partners. We hebben middelen beschikbaar uit een subsidie van de provincie voor het maken van een toeristisch profiel en een handelingskader waarmee gemeenten de consequenties van toeristische verhuur van particuliere woningen (bijvoorbeeld Airbnb) beter kunnen beheersen. Het maken van de eerste stap voor een plan van aanpak voor een fiets- en wandelrouten netwerk, wordt deels door de provincie en deels door de Verbonden regio (i.v.m. samenhang met het utilitaire fietsnetwerk) gefinancierd. Acties die alleen ambtelijke capaciteit vragen, pakken we op met de menskracht die beschikbaar is. Acties waarvoor procesgeld nodig is, bereiden we zoveel mogelijk voor. Zodra er zicht is op financiering van deze opgave door gemeenten, vragen we de provincie de gevraagde cofinanciering voor 2022 al in 2021 beschikbaar te stellen, om acties sneller uit te voeren.

Een aantal acties voeren we zowel in 2021 als in 2022 uit voor alle speerpunten. We blijven investeren in belangenbehartiging voor projecten en initiatieven van bovenregionaal belang, zoals het Valkhofkwartier, de Lauwersgrachtalliantie, de toekomstige

verbouwing van de Stadsschouwburg Nijmegen, de Nieuw Hollandse Waterlinie met Fort Pannerden en de Romeinse Limes. We breiden deze belangenbehartiging in de komende tijd uit naar andere initiatieven van bovenregionaal belang, zoals verhaallijnen over bevrijding en de Romeinen, musea, grote evenementen, het (nog op te richten) regionale steunpunt voor amateurkunst en projecten om landschap, natuur en cultuur te versterken. Belangenbehartiging betekent: ervoor "gaan lopen", lobbyen en zoeken naar financiering. De investering zelf wordt lokaal gedaan met cofinanciering van derden. De regiogemeenten hoeven deze initiatieven niet te financieren.

Daar waar we data nodig hebben, maken we optimaal gebruik van wat er is en verbinden we databronnen met elkaar. We helpen om informatie over bijvoorbeeld (voucher) regelingen goed toegankelijk te maken voor ondernemers, via bestaande en veelgebruikte kanalen. We brengen voor deze opgave relevante human capitalvraagstukken en -projecten in de Human Capital Agenda van de Productieve regio. We versterken de verbinding tussen de cultuursector en de toeristische sector, door deze sectoren bij elkaar te brengen, zodat er kennis gedeeld kan worden en samenwerking kan ontstaan op het gebied van bijvoorbeeld aanbodontwikkeling en gezamenlijke promotie.

Duurzaam toerisme



Toeristische hotspot Fort Pannerden - Lingewaard

OVER VIJF JAAR...

Hebben we in de regio een duurzame en vitale sector voor recreatie, die aansluit bij de vraag en bijdraagt aan en in balans is met de (basis)voorzieningen en leefbaarheid in de kernen.

Kiezen bezoekers naast dagrecreatie ook voor een langduriger verblijf in de regio.

Is de toeristische drukte beter verspreid over de regio en over de seizoenen.

Duurzaam toerisme

Dit speerpunt richt zich op een vitale toeristische sector, die bijdraagt aan de levendigheid en leefbaarheid in de kernen. We zetten in op langdurige verblijfsrecreatie en spreiding van toeristische drukte. Dit is nu, in de COVID-19 crisis, meer dan ooit belangrijk en vraagt om een transitie van de sector. We gebruiken het Toeristisch Toekomstperspectief regio Arnhem-Nijmegen "Toerisme: bestemming in balans" en de bijbehorende uitvoeringsagenda als leidraad voor wat we met elkaar willen bereiken en gaan doen.

Door samen te werken, versterken we de kracht van de vier subregio's (Veluwezoom, de Liemers, Rijk van Nijmegen en de Betuwe). Dit doen we met een toeristisch profiel op basis van belevingsgebieden: uitwerkingen van verschillende, elkaar versterkende, thematische en geografische verhaallijnen. Met dit profiel en een bijbehorende marketingvisie kunnen we samen met ondernemers aanbod ontwikkelen dat past bij de vraag en dit aanbod beter vermarkten. Dat werkt spreiding van bezoekers en meerdaags bezoek in de hand: je hebt meer aantrekkelijke plekken om te bezoeken. Het toeristische profiel helpt om het opdrachtgeverschap aan uitvoeringsorganisaties, zoals TVAN, af te stemmen en zo middelen effectiever in te zetten. Verder maken we een vitaliteitsaanpak en maatregelen om spreiding van toeristische druk te stimuleren. Met de provincie Gelderland, het routebureau Arnhem-Nijmegen en de Verbonden regio zetten we in op een beter recreatief wandel- en fietsrouten netwerk. We hebben aandacht voor aansluiting bij het netwerk van andere regio's, toeristische overstappunten, het utilitaire netwerk en andere recreatieve paden.

ACTIES 2022

Maken toeristisch profiel en marketingvisie

Maken van een regionaal toeristisch profiel op basis van belevingsgebieden en een marketingvisie. Hierbij aangeven hoe we omgaan met gastheerschap (fysiek en digitaal) en op welk niveau (lokaal, subregionaal of regionaal) we dat organiseren. Gebruik maken van de profielen en marketingvisies die er al zijn.

Afstemmen opdrachtgeverschap uitvoeringsorganisaties

Afstemmen van opdrachten van gemeenten of subregio's aan uitvoeringsorganisaties, zoals TVAN. We bouwen voort op de ervaringen van Het Rijk van Nijmegen met de gezamenlijke opdracht aan TVAN. Op welk niveau we afspraken maken (lokaal, regionaal of sub regionaal), hangt af van wat het beste resultaat oplevert.

Maken vitaliteitsaanpak dag- en verblijfsrecreatie

Op basis van onderzoek een vitaliteitsaanpak met een strategie voor de regio en handreikingen voor ondernemers maken om de toeristische sector en de bedrijven daarbinnen vitaler te maken.

Stimuleren spreiding van recreatiedruk door inzicht en maatregelen

Verwerven van inzicht in recreatiedruk met bestaande data en door gemeenten de mogelijkheid te geven een onderzoek naar druk- en draagkracht te doen. Met het verkregen inzicht maatregelen opstellen en financieringsmogelijkheden voor die maatregelen zoeken.

Opstellen en uitvoeren plan van aanpak wandel- en fietsrouten netwerk

Opstellen plan van aanpak wandel- en fietsrouten netwerk. Gefaseerd uitvoeren van dit plan met beschikbare middelen van gemeenten en cofinanciering van provincie. In het speerpunt Groen-blauw raamwerk komen de ruimtelijke aspecten hiervan terug.

Speerpunt 1 Duurzaam toerisme	2021		2022		2023	
	1e helft	2e helft	1e helft	2e helft	1e helft	2e helft
Maken toeristisch profiel						
Afstemmen opdrachtgeverschap uitvoeringsorganisaties						
Maken vitaliteitsaanpak						
Stimuleren spreiding recreatiedruk						
Opstellen plan van aanpak wandel- en fietsrouten netwerk						
Uitvoeren plan van aanpak wandel- en fietsrouten netwerk						

Bruisende binnensteden en krachtige kernen



Centrum van Hanzestad Doesburg

OVER VIJF JAAR...

Hebben we een sterk en compleet aanbod van voorzieningen in onze binnensteden en centra van kernen.

Hebben we leegstand in onze binnensteden en centra van kernen daar waar nodig aangepakt en beperkt.

Houden we de binnensteden en centra van kernen leefbaar voor bewoners.

Bruisende binnensteden en krachtige kernen

In dit speerpunt gaat het om het versterken van onze binnensteden en centra van kernen (kortweg: centra) in de regio. De centra veranderen in snel tempo als gevolg van veranderingen in retail en consumentengedrag. Groeiende leegstand dreigt en wordt zichtbaar. De COVID-19 crisis versterkt dit. Gemeenten doen veel om centra levendig te houden. De vraagstukken en projecten van gemeenten, verschillen sterk van schaalniveau, aard en omvang. Er zijn wel gezamenlijke thema's: ondernemerschap, bereikbaarheid, leefbaarheid, waaronder voorkoming en bestrijding van leegstand, vergroening, transformatie naar place2be en herinrichten van de openbare ruimte.

De COVID-19 crisis en andere ontwikkelingen die op de centra afkomen, maken dat samenwerking, afstemming en kennis delen gewenst en noodzakelijk zijn. We ondersteunen en faciliteren de inspanningen van gemeenten op dit gebied. Door het maken van een analyse van het netwerk centra, helpen we gemeenten bij het maken van keuzes, het uitvoeren van plannen op lokaal niveau en de afstemming met andere regiogemeenten. We werken daarbij nauw samen met de provincie. We gebruiken wat er al ligt, zoals het RPW en het detailhandelsbeleid. We sluiten aan bij de economische monitor (zie opgave productieve regio) en vullen deze aan met voor centra relevante data. Zo nodig benoemen we, aanvullend op wat gemeenten doen, acties op regionaal niveau en zoeken we naar financieringsmogelijkheden hiervoor. Zo weten we wat we belangrijk vinden en kunnen we snel inspringen op nieuwe kansen en (financierings-) mogelijkheden die zich voordoen bij provincie, Rijk, Europa of andere partners.

ACTIES 2022

Kennis delen, o.a. over financieringsmogelijkheden voor projecten

Kennis delen over projecten voor de versterking van centra en op zoek gaan naar (financierings)mogelijkheden hiervoor. Nadruk op leegstand en ondersteunen van ondernemers (relevant i.h.k.v. het herstel van de COVID-19 crisis). Aansluiting zoeken bij andere initiatieven, o.a. stimuleren MKB in de Productieve regio en de samenwerking tussen centrummanagers in de regio.

Maken regionale analyse en benoemen acties ter versterking van centra

Analyse maken van de huidige profielen, voorzieningenniveaus en relaties tussen centra en de ontwikkelingen en veranderingen hierin (incl. effecten COVID-19). Indien nodig acties op regionaal niveau formuleren om dit netwerk te versterken.

Speerpunt 2	2021		2022		2023	
	1e helft	2e helft	1e helft	2e helft	1e helft	2e helft
Bruisende binnensteden en krachtige kernen						
Kennis delen o.a. over financieringsmogelijkheden voor projecten						
Maken regionale analyse en acties benoemen ter versterking centra						
Uitvoeren acties ter versterking centra						

Groen-blauw raamwerk



Wandelroute Veluwe-Posbank - Arnhem, Rheden, Rozendaal

OVER VIJF JAAR...

Hebben we waardevolle natuur, landschap en cultureel erfgoed in de regio duurzaam behouden, versterkt en uitgebreid.

Is de intrinsieke waarde van natuur, landschap en erfgoed (bijv. de kwalitatieve en kwantitatieve groei van flora en fauna) versterkt.

Is de belevingswaarde van natuur, landschap en erfgoed bevorderd (hoe kunnen mensen hier optimaal van genieten?)

en benutten we mogelijkheden voor functiecombinaties met woningbouw, landbouw, recreatie, klimaatadaptatie, waterberging en biodiversiteit beter.

Groen-blauw raamwerk

Dit speerpunt vormt het groen-blauwe hart van de Groene Metropoolregio: hoe behouden én versterken we landschappen, natuurwaarden en cultuurhistorisch erfgoed in combinatie met andere ruimtevragers? Om daar antwoord op te geven, maken we een groen-blauw raamwerk: een kaart met de huidige natuurgebieden en landschapszones, het gebruik daarvan en de mogelijkheden voor versterking en uitbreiding. Omdat we in dit raamwerk de focus leggen op het versterken van landschappen, natuurwaarden en cultuurhistorisch erfgoed, is het raamwerk een belangrijke aanvulling op bijvoorbeeld de woondeal, de Verstedelijkingsstrategie en het Toeristisch Toekomstperspectief. We maken gebruik van de ruimtelijke plannen, projecten en kaarten die er al liggen: de streekgidsen die de provincie ontwikkelt, de recreatiezonering die voor de Veluwe(zoom) wordt uitgewerkt en projecten als het Living Lab Ooijpolder voor biodiversiteitsherstel. We leggen verbinding met het speerpunt Duurzaam toerisme, waarin spreiding van toeristische druk een belangrijk thema is en sluiten aan bij de beleavingsgebieden die we binnen dit speerpunt bepalen. Het raamwerk is een uitwerking van de bouwsteen Leefomgeving van de Verstedelijkingsstrategie en vormt input voor het verstedelijkingsakkoord, het dashboard Groene groei, de regionale toekomstscenario's en de regionale investeringsagenda's, die binnen de Groene Groeiregio worden ontwikkeld. We werken dan ook nauw samen met deze opgave. Zo kan het raamwerk bijdragen aan het integraal afwegen van ruimteclaims en het uitlokken van investeringen in het 'groen' en 'blauw' van de Groene Metropoolregio.

ACTIES 2022

Maken groen-blauw raamwerk

Maken van een groen-blauw raamwerk: een kaart met de huidige natuurgebieden en landschapszones, het gebruik daarvan en de mogelijkheden voor versterking en uitbreiding. Daarbij op zoek gaan naar koppelkansen met bijvoorbeeld landbouw, energietransitie, woningbouw, klimaatadaptatie, waterberging en recreatie en toerisme. Aangeven waar keuzes nodig zijn.

Speerpunt 3 Groen-blauw raamwerk	2021		2022		2023	
	1e helft	2e helft	1e helft	2e helft	1e helft	2e helft
Maken groen-blauw raamwerk						
Investeren in groen en blauw van de regio (in/samen met opgave Groene Groei en partners)						

Sterke culturele infrastructuur



Duurzaam festival Framed - Arnhem

OVER VIJF JAAR...

Hebben we een passend, kwalitatief goed en divers culturaanbod dat past bij de vraag en bij het profiel van onze regio.

Participeren inwoners en bezoekers van de regio actief en passief in cultuur en bereiken we steeds meer verschillende doelgroepen.

Stimuleert cultuurparticipatie sociale cohesie en inclusie en draagt bij aan de leefbaarheid van de steden en dorpen.

Hebben we een duurzame en robuuste culturele infrastructuur die het aanbod passend bij de vraag kan verzorgen.

Sterke culturele infrastructuur

De 'regio 025' heeft een eigen culturele signatuur en kracht. Bijzonder is dat de complete keten in de regio aanwezig is: een brede basis van amateurkunst, cultuureducatie, een innovatief middensegment en een top van instellingen van bovenregionaal belang. Deze segmenten van de keten hangen samen en inspireren elkaar onderling. Deze unieke culturele keten draagt bij aan leefbaarheid en levendigheid van de regio, een gunstig vestigingsklimaat, aan sociale cohesie en inclusie en aan een vitale toeristische sector, omdat cultuur bezoekers naar de regio trekt. Wij versterken deze keten in zijn geheel en in samenhang.

Als startpunt voor dit speerpunt, gebruiken we het Transformatievoorstel Cultuurregio 025, aangevuld met het Groeidocument Cultuurregio 025. Het transformatievoorstel is gemaakt door 15² regiogemeenten, met ideeën uit de culturele sector, op uitnodiging van de provincie Gelderland in het kader van de COVID-19 crisis. Met het Transformatievoorstel ligt er een stevig en gedragen begin van brede regionale samenwerking, gericht op blijvende structuurversterking. Die basis gebruiken we om de regionale samenwerking verder uit te bouwen naar 18 regiogemeenten. We verbreden het voorstel waar gewenst naar niet betrokken gemeenten, zoeken financieringsmogelijkheden, voeren het uit en maken op basis hiervan een visie en investeringsplan voor 2022 en verder. Zo maken we onze inzet voor de regionale infrastructuur concreet, zodat we snel en flexibel kunnen inspringen op nieuwe kansen en (financierings)mogelijkheden die zich voordoen bij provincie, Rijk, Europa of andere partners.

²De provincie heeft om praktische redenen Doesburg en Montferland bij een andere regio ingedeeld, ook Mook en Middelaar ligt in een andere provincie.

ACTIES 2022

Maken regionale visie op de versterking van de regionale culturele infrastructuur (inclusief cultuureducatie)

Op basis van het Transformatievoorstel werken aan een door alle regiogemeenten en de culturele sector gedragen visie op de versterking van de regionale culturele infrastructuur, inclusief cultuureducatie (zowel op school als in de vrije tijd).

Realiseren transformatievoorstel

Maken van samenwerkingsafspraken over het Transformatievoorstel met de provincie en andere partners, het zoeken van financieringsmogelijkheden en het uitvoeren van de maatregelen en acties die daaruit voortvloeien. Mits de financiering rond komt, betekent dit werken aan activiteiten die top- en middensegment, cultuureducatie en amateurkunst versterken.

Maken investeringsplan culturele infrastructuur vanaf 2022

Maken van een investeringsplan voor de culturele infrastructuur vanaf 2022: hoe ziet onze toekomstige regionale infrastructuur eruit, welke investeringen zijn nodig en waar willen we als regio op in zetten voor de langere termijn? Gebruik maken van de inventarisatie van Cultuur Oost van de bestaande infrastructuur, die in kaartvorm gepresenteerd wordt in april 2021.

Stimuleren afstemming en promotie culturele agenda

Stimuleren van afstemming van culturele activiteiten en het promoten daarvan in één voor de regio gebundelde agenda. Daarbij een relatie leggen met het aanbod op het gebied van recreatie en toerisme en gebruik maken van kennis en mogelijkheden van partners (culturele instellingen, TVAN).

Speerpunt 4 Sterke culturele infrastructuur	2021		2022		2023	
	1e helft	2e helft	1e helft	2e helft	1e helft	2e helft
Maken regionale visie culturele infrastructuur (incl. cultuureducatie)	■					
Realiseren transformatievoorstel	■					
Maken investeringsplan vanaf 2022		■				
Uitvoeren investeringsplan					■	
Stimuleren afstemming en promotie culturele agenda		■				

DE GROENE GROEI REGIO

An aerial photograph of a wide river flowing through a landscape. In the foreground, there's a large, light-colored rocky area. The river is crossed by several bridges, including a prominent steel truss bridge and a modern concrete bridge. The surrounding area is a mix of green fields, some residential buildings, and industrial structures in the distance under a cloudy sky.

Over vijf jaar:

Samen regisseren we de groei in de regio. Op zo'n manier dat we de typische balans tussen stedelijke ontwikkeling en ontspannen leefkwaliteit behouden.

Hierdoor worden we herkenbaar als dé Groene Metropoolregio.

speerpunten Groene groeiregio

- 1 Wonen in balans: *Versnellen* van de woningbouw**
- 2 Leefomgeving: *Verbinden* van de ruimtelijke opgaven**
- 3 Agglomeratiekracht: *Vertellen* van de kracht van de Groene groeiregio**



AMBITIE EN SPEERPUNTEN

De regio Arnhem-Nijmegen heeft te maken met een grote verstedelijkingopgave en een tekort aan woningen. Deze opgave zet in op het bieden van voldoende (betaalbare) woningen, voor specifieke doelgroepen en tegelijkertijd verantwoord omgaan met de schaarse ruimte, zodanig dat deze groei het landschap versterkt.

Er komen veel (ruimtelijke) opgaven op ons af. Door deze aan elkaar te 'koppelen' ontstaat wederzijdse versterking. De uitdaging is daarbij de unieke profielen van de verschillende gemeenten binnen onze regio te gebruiken. Sturen op en realisatie van dergelijke koppelkansen vraagt om regionale samenwerking en om samenwerking met partners. Deze integraliteit vraagt commitment van gemeenten om zich hier blijvend voor in te zetten. De Groene groeiregio ondersteunt gemeenten hierbij door de inzet van regelgeving, financiële middelen, investeringen, kennisdeling en netwerk van de provincie en het Rijk.

De Groene groeiregio heeft een coördinerende functie voor de vijf opgaven van de Groene Metropoolregio. Zij heeft tot taak het in beeld brengen van de ruimtelijke dimensie en het samenbrengen en verbinden van de ruimtelijke aspecten van alle opgaven van de Groene Metropoolregio. Behoud en versterking van de kwaliteit van de leefomgeving (inclusief natuur en landschap) staat centraal. De Groene groeiregio ontwikkelt hiervoor

inspirerende toekomstscenario's en nieuwe beleidsinstrumenten. Deze regionale bouwstenen kunnen gemeenten overnemen in eigen Omgevingsbeleid.

Twee belangrijke instrumenten staan centraal; de uitvoering van de Woondeal om op korte termijn de woningbouw te versnellen (met bijvoorbeeld een flexpool die gemeenten ondersteunt met capaciteit) en de Verstedelijkingsstrategie die inzicht geeft in de bouwlocaties van 2030-2040, rekeninghoudend met de bouwstenen economie, leefomgeving en mobiliteit. Met het sluiten van een Verstedelijkingsakkoord met Rijk en de provincie zorgen we ervoor dat er ook investeringen naar de regio toe vloeien. Hiervoor ontwikkelen we samen met gemeenten investeringsagenda's om woningbouwlocaties voor de middellange termijn te faciliteren, waarbij de normale, publiekrechtelijke besluitvorming over plannen en projecten bij gemeenten en provincies onaangetast blijft.

Als derde speerpunt vergroten we onze agglomeratiekracht. Dit is de slagkracht die de regio Arnhem-Nijmegen heeft wanneer zij de handen in één slaat en als één partij optrekt richting partners als Rijk, Provincie, Eu etc.. Dit vraagt om een sterk samenspel in de regio. Hiervoor ontwikkelen wij een efficiënte structuur en zorgen we voor meer landelijke 'exposure'.

PARTNERS

Woondeal regio Arnhem-Nijmegen

In de Woondeal regio Arnhem-Nijmegen bundelen de 18 gemeenten van de Groene Metropoolregio, de provincie en het Rijk hun krachten, in nauwe samenwerking met woningcorporaties en diverse private en maatschappelijke partners. De samenwerking vindt plaats via de zogenaamde publieke private Tempotafels. De NEPROM, Bouwend Nederland, IVBN, Woonkr8 en NS steunen de Woondeal.

Verstedelijkingsstrategie Arnhem Nijmegen Foodvalley

Om in de Groene Metropoolregio de groei van landschap, wonen, economie en mobiliteit goed vorm te geven en de daarvoor benodigde investeringen te vinden, wordt in 2021 een Verstedelijkingsstrategie opgesteld. Partners die hierbij betrokken zijn, zijn het Rijk (ministeries van BZK en IW, LNV en EZK), de provincie Gelderland en de Groene Metropoolregio en de regio Foodvalley en de 26 gemeenten in de beide regio's. Na het afsluiten van het verstedelijkingsakkoord geven wij gezamenlijk uitvoering aan dit akkoord.

Provincie Gelderland

De provincie is partner in de uitwerking en uitvoering van de Woondeal en de Verstedelijkingsstrategie. De Groene groeiregio en de provincie streven dezelfde doelen na. Met het Actieplan Wonen draagt de provincie hieraan bij. In de provinciale verordening is opgenomen dat er tussen provincie en regio's binnen de provincie zogenaamde Woonagenda's worden opgesteld. De woonpartners in de regio Arnhem-Nijmegen hebben hierover in drie subregio's (Nijmegen, Arnhem, Liemers) recent afspraken gemaakt met de provincie Gelderland. Op termijn worden deze afspraken geactualiseerd, hierover gaan de drie subregio's en provincie in 2021 in overleg.

TEB

De betrokkenheid van de TEB komt vooral bij de uitvoering van speerpunt 3 aan bod. Het versterken van deze agglomeratiekracht en het vergroten van de exposure vindt in nauwe samenwerking met TEB plaats. Op onderdelen is TEB bij de uitvoering van speerpunten 1 en 2 betrokken.



Tiny houses Droogsehof in Malden

2021

Uitvoering Woondeal

- (publiek-private) tempotafels: bespreekbaar maken en oppakken van specifieke blokkades bij woningbouwontwikkeling met als doel versnelling van de woningbouwontwikkeling, meer betaalbaar bouwen en natuur inclusief en klimaat adaptief bouwen.
- Regionale expertiseflexpool: gemeenten ondersteuning bieden met specifieke expertise zoals de inzet van een regisseur Stikstof, projectleider Arbeidsmigranten en een intermediair Versnellen Woningbouw of expertise op terreinen als ontwerp, planeconomie, gebiedsontwikkeling en juridisch. De flexpool start in 2021 en wordt bij succes gecontinueerd in 2022.
- Extra ambtelijke capaciteit: De regio zet zich in om meer structurele capaciteit bij gemeenten te organiseren, door bijvoorbeeld (financiële) middelen bij provincie en Rijk of een regionale pool van ambtenaren.
- Diverse tools: verder ontwikkelen van o.a. actualisatie van de Woningmarktmonitoring, het opzetten van een database van regelingen voor gemeenten op het gebied van woningbouw en het verder uitwerken van nieuwe maatregelen om innovatieve bouwontwikkeling te stimuleren in samenspraak met het Rijk.

Verstedelijkingsstrategie en -akkoord

- 2021 staat in het teken van het afronden van de Verstedelijkingsstrategie en de bestuurlijke gesprekken hierover te faciliteren met de 18 gemeenten en het sluiten van een akkoord tussen de regio en het Rijk en de provincie, die gaat over de uitvoering van de ambities. Dit akkoord en de uitwerking vragen ook in 2022 acties.
- In 2021 verkennen we het instrument Regionale Investeringsagenda (RIA). Een RIA brengt bij grote samenhangende woningbouwlocaties (regiobreed) de benodigde (publieke en private) investeringen en investeerders bij elkaar om te komen tot een gezamenlijke investeringsstrategie (publiek en privaat). We inventariseren welke gebieden in de regio zich hiervoor lenen, daarna wordt deze RIA ingevuld. Voor de oplading van dit instrument werken we nauw samen met de provincie Gelderland. Deze actie loopt door in 2022.

- De Groene groeiregio is gesprekspartner met het Rijk in trajecten als de Woondeal en het Verstedelijkingsakkoord. Het Verstedelijkingsakkoord is een belangrijk instrument om middelen voor woningbouw en aanverwante zaken te agenderen. Dit is een terugkerend agendapunt voor het Bestuurlijk overleg (BO) Leefomgeving en BO Mirt-Oost. Met de regionale Investeringsagenda's heeft de Groene groeiregio een extra instrument in handen voor de gesprekken met de provincie en het Rijk. In 2021 (en 2022 en verder) zetten we ons in om voor gemeenten belangrijke zaken te agenderen.
- De huidige structuur rondom verstedelijking is ingewikkeld met veel (bestuurlijke en ambtelijke) overlegtafels. We richten een nieuw regionaal (ambtelijke en bestuurlijk) 'platform Groene Groei' in die opgabegericht is en efficiënt, waarbij de regio en de provincie Gelderland elkaar goed informeren, kennis en kunde uitwisselen en elkaar versterken.

Meer 'exposure' voor de Groene Metropoolregio

We stellen samen met het regiobureau een lobbyplan Groene Groei op. We zoeken daarbij de samenwerking met partners zoals TEB, provincie Gelderland, corporaties en marktpartijen. De eerste acties voeren we in 2021 uit en deze lopen door in 2022. Doel is om meer (inter) nationale bekendheid te geven aan de voorbeelden van integrale verstedelijking in deze regio en aanwezig te zijn bij nieuwe landelijke beleidstrajecten die in de nieuwe kabinetsperiode starten.

Wonen in balans: *Versnellen* van de woningbouw



Aantrekkelijke woonmilieus in dorpen - Didam, Montferland

OVER VIJF JAAR...

staan bij gebiedsontwikkeling natuur, landschap en de woonomgeving als geheel centraal.

zijn er meer groene, sterke en gemengde/gedifferentieerde wijken met meer middenhuur, betaalbare koopwoningen en vrijesectorwoningen.

zijn er meer woningen beschikbaar voor specifieke doelgroepen waaronder ouderen, arbeidsmigranten, jongeren.

zijn er 20.000 woningen bijgebouwd en/of liggen hier uitgewerkte bouwplannen voor én zijn er meer (circa 1.000) tijdelijke woningen die voor langere tijd gebruikt kunnen worden.

Wonen in balans: *Versnellen van de woningbouw*

Dit speerpunt richt zich op het inlopen van het woningbouwtekort naar 2% door de realisatie van 35.000 woningen op de korte termijn (tot 2030) en het regionaal organiseren van een stabiele en continue woningbouwproductie. Hierbij wordt invulling en uitvoering gegeven aan de afspraken uit de Woondeal die de regio Arnhem-Nijmegen, de provincie Gelderland en het ministerie van Binnenlandse Zaken en Koninkrijkrelatie (BZK) in 2020 gesloten hebben. Door de samenwerking hebben gemeenten (met voorrang) toegang tot nationale en provinciale regelingen, nieuwe instrumenten, een breed kennisnetwerk, financiële middelen en investeringen. De afspraken zijn gericht op het versnellen van de woningbouwproductie, het toevoegen van betaalbare en duurzame woningen, het natuur inclusief en klimaat adaptief bouwen en het zorgen voor toekomstbestendige en gedifferentieerde wijken voor alle doelgroepen.

Voor het tot uitvoering brengen van alle afspraken in de Woondeal is een publiek-private samenwerking opgericht in de vorm van Tempotafels. Eind 2020 is een uitvoeringsplan Woondeal opgesteld. We geven uitvoering aan de acties in dit plan.

Omdat een aantal opgaven locatie- of gebiedsoverstijgend zijn, en op meerdere van die locaties vergelijkbare uitdagingen spelen, is ervoor gekozen de Tempotafels rond een viertal van die uitdagingen te organiseren. Deze zijn gericht op de volgende vraagstellingen:

- Hoe en waar realiseren we de benodigde continuïteit en versnelling in de woningbouw?
- Hoe en waar kan conceptueel bouwen bijdragen aan betaalbare huisvesting?
- Hoe en waar kan circulair bouwen bijdragen aan verduurzaming van de woningbouw?
- Hoe en waar kan flexwonen bijdragen aan de huisvesting voor bijzondere doelgroepen?

De Tempotafels hangen nauw met elkaar samen. Zij komen op gezette tijden samen in de vorm van Versnellingsstafels en Tussensprints.

ACTIES 2022

Continueren van tempotafels Woondeal

We voeren een evaluatie uit van de vier Tempotafels van de Woondeal. Op basis daarvan voeren we eventueel aanpassingen door en continueren we vervolgens de Tempotafels.

Evaluatie en continueren flexpool

De flexpool is gestart in 2021 en wordt bij succes gecontinueerd in 2022. We evalueren dit instrument begin 2022. We treden in overleg met de provincie Gelderland voor eventuele aanvullende middelen bij succes voor de periode na 2022.

Verkenning extra ambtelijke capaciteit

We maken nadere afspraken over een regionale pool van ambtenaren voor de toevoeging van meer structurele capaciteit bij gemeenten in afstemming met o.a. 'Werken in Gelderland'.

Continueren van tools

Als woningmarktmonitoring, inzicht in regelingen bieden, ondersteuning bij specifieke doelgroepen en innovatieve bouwontwikkeling.

Speerpunt 1 Versnellen van de woningbouw	2021		2022		2023	
	1e helft	2e helft	1e helft	2e helft	1e helft	2e helft
Tempotafels Woondeal			■			
Regionale expertise en flexpool			■			
Verkenning extra capaciteit			■			
Continueren tools			■			

Leefomgeving: *Verbinden* van de ruimtelijke opgaven



Ruimteclaims in de leefomgeving: windturbines langs de A15

OVER VIJF JAAR...

Hebben we in beeld hoe we de kracht van regio kunnen versterken a.d.h.v. recente onderzoeken.

Is de Groene Metropoolregio zichtbaar als (inter-)nationaal toonaangevende regio op het gebied van circulaire verstedelijking en landschap.

Hebben we voor gemeenten meer middelen gegenereerd om de omslag van 'beheermodus naar ontwikkelen' mogelijk te maken.

Hebben we een efficiënt regionaal 'platform Groene Groei' ontwikkeld.

Leefomgeving: Verbinden van de ruimtelijke opgaven

De Groene groeiregio heeft een coördinerende functie voor de vijf opgaven van de Groene Metropoolregio in het samenbrengen en verbinden van de ruimtelijke opgaven zoals de ruimtelijke vertaling van de energieopgave, het ontwikkelen van een landschappelijk recreatief raamwerk en de additionele mobiliteitsbehoefte bij de toename van woningen. Behoud en versterking van de kwaliteit van de leefomgeving (inclusief natuur en landschap) staat centraal.

Om in de Groene Metropoolregio de groei van landschap, wonen, economie en mobiliteit goed vorm te geven en de daarvoor benodigde investeringen te vinden, wordt in 2021 een Verstedelijkingsstrategie opgesteld. Dit is een ontwerpend onderzoek dat samen met regio Foodvalley, de provincie en het Rijk wordt gemaakt. Hierin wordt beschreven waarom, wat, wanneer, hoe en onder welke voorwaarden de verstedelijking plaatsvindt. Het motto van is 'meer landschap en meer stad'. Er worden ontwerpprincipes en een afwegingskader aangereikt. Ook worden richtlijnen en spelregels beschreven. Samen met het Verstedelijkingsakkoord geeft dit voor de aankomende jaren een verdeling in rollen en verantwoordelijkheden van de overheidslagen weer inclusief de voorwaarden en de (financiële) rolverdeling van de partners.

De Verstedelijkingsstrategie biedt ons inzicht in potentiële bouwlocaties tot 2040. Voor de periode daarna ontwikkelt De Groene groeiregio inspirerende toekomstscenario's en nieuwe beleidsinstrumenten zodat we kunnen inspelen op toekomstige opgave en deze doorvertalen naar acties nu. Deze regionale bouwstenen kunnen gemeenten overnemen in eigen Omgevingsbeleid. De Verstedelijkingsstrategie gebruiken we als input.

We werken verder aan de uitvoering van de Regionale Investeringsagenda's.

ACTIES 2022

Borging Verstedelijkingsstrategie en akkoord

We assisteren de gemeenten bij de vertaling van de uitgangspunten van de Verstedelijkingsstrategie- en akkoord naar Omgevingsvisies of ander ruimtelijk beleid door hierover het gesprek te voeren en bij te dragen aan concreet beleid.

Regionale Investeringsagenda's

We continueren dit instrument in 2022 en overleggen in de regio welke gebieden en concrete projecten zich hiervoor aandienen. We brengen de resultaten hiervan in op landelijke tafels.

Future-lab 'Groene metropool' en Dashboard

Met het Future-lab maken we regionale ruimtelijke opgaven inzichtelijk. We ontwikkelen regionale toekomstscenario's waarin nieuwe trends en ontwikkelingen worden geagendeerd en vertaald naar keuzes en scenario's. Dit bespreken we in een experimenteer 'kamer'. Dit doen we samen met externe experts en met regionale debatcentra. Dit biedt bouwstenen voor de uitwerking van het gemeentelijk omgevingsbeleid.

Dashboard 'De staat van de Regio'

Ontwikkelen van een trendanalyse gericht op ontwikkelingen van de verschillende opgaven en het in beeld brengen van de ruimtelijke dimensies. Het doel is om hiervoor een interactief dashboard te ontwikkelen (GIS/website/dashboard etc.). Het vormt een basis voor regionale afweegprincipes die bijdragen aan een groene en gezonde verstedelijking en het (bestuurlijk) gesprek hierover. Ook dit biedt bouwstenen voor gemeenten.

Speerpunt 2 Verbinden van de ruimtelijke opgaven	2021		2022		2023	
	1e helft	2e helft	1e helft	2e helft	1e helft	2e helft
Borging Verstedelijkingsstrategie en akkoord			■		■	
Regionale investeringsagenda's			■		■	
Dashboard 'De staat van de Regio'			■		■	
Future-lab 'Groene metropool'			■		■	

Agglomeratiekracht: Vertellen van de kracht van de Groene groeiregio



Een groene metropoolregio - stedelijk gebied Arnhem

OVER VIJF JAAR...

Hebben we in beeld wat de ruimtelijke dimensie is van de andere vier opgaven.

Hebben we inspirerende (ruimtelijke) toekomstscenario's voor de lange termijn ontwikkeld, met antwoorden voor nieuwe keuzevraagstukken.

Zijn nieuwe woningbouwlocaties voor de periode 2030-2040 in beeld, integraal onderzocht binnen de Verstedelijkingsstrategie, uitgewerkt in omgevingsbeleid van gemeenten en in Regionale investeringsagenda's.

hebben we een Verstedelijkingsakkoord gesloten met het Rijk en provincie over de uitvoering van de Verstedelijkingsstrategie en de benodigde investeringen.

Agglomeratiekracht: Vertellen van de kracht van de Groene groeiregio

We koesteren een stevige ambitie: samen doorgroeien naar een metropoolregio! Een groene metropoolregio van internationale betekenis. Met een internationale voorbeeldfunctie op het gebied van circulariteit, samenleving, energie, voedselproductie, gezondheid en technologie.

Dit speerpunt richt zich op het versterken van de positionering van onze regio als 'groene metropoolregio' richting provincie, Rijk en Europa. Enerzijds gaat het om het versterken van de internationale concurrentiepositie, en anderzijds om een betere profilering, agendering en verankering van (investerings)afspraken met provincie, Rijk en Europa. Hiervoor is de samenwerking van de 18 gemeenten in de Groene Metropoolregio onontbeerlijk. Hierin zoeken we naar de complementariteit tussen de steden onderling en met de dorpen, kleine kernen en het landelijk gebied.

Met agglomeratiekracht wordt bedoeld de slagkracht die de regio heeft wanneer zij de handen in één slaat en als één partij optrekt richting deze partners. Dit vraagt om een sterk samenspel tussen de 18 gemeenten. Het afgelopen jaar zijn in de regio successen bereikt met het sluiten van onder meer de Woondeal. Het doel is om deze positie uit te bouwen door meer exposure en tegelijkertijd concrete afspraken te maken over investeringen. En te verkennen hoe we deze kracht van de regio verder kunnen versterken.

Een succesvolle profilering kent twee essentiële zaken: enerzijds het (nog beter) opbouwen van het verhaal van de Groene groeiregio dat gevormd wordt door de kracht van samenwerkende gemeenten (agglomeratiekracht) en anderzijds dit verhaal goed vertellen om daarmee de zichtbaarheid te vergroten.

ACTIES 2022

Verkenning agglomeratiekracht

In 2022 uitvoeren van verkenning naar agglomeratiekracht van de Groene groeiregio. Kernvraag: hoe kan de agglomeratiekracht van 18 gemeenten versterkt worden op het profiel als 'groene metropoolregio'. Het betreft hier de ruimtelijk-economische ontwikkeling en concurrentiepositie van de Groene Metropoolregio in (inter)nationaal verband. De verkenning doet de Groene groeiregio samen met de Productieve regio, TEB en de provincie.

Uitvoering lobbyplan

Uitvoeren van het in 2021 opgestelde lobbyplan, onder andere door het organiseren van landelijk aansprekende symposia, zichtbaar zijn bij landelijke evenementen en nieuwe beleidstrajecten, zoals de opvolging van de Nationale Omgevingsvisie (NOVEX). De uitkomsten van de verkenning Agglomeratiekracht gebruiken we bij de bijstelling van het lobbyplan.

Uitvoeren afspraken Verstedelijkingsakkoord

In 2021 is een Verstedelijkingsakkoord gesloten, op basis van de Verstedelijkingsstrategie. Dit akkoord zal naar verwachting in 2022 verder worden uitgewerkt in deeltrajecten (bijvoorbeeld de RIA's). De regio levert hiervoor capaciteit en brengt de resultaten hiervan in bij landelijke contacten. Middelen zijn niet alleen nodig om meer capaciteit te kunnen inhuren of aannemen, maar ook om bijvoorbeeld garant te staan bij investeringen of om onrendabele toppen af te dekken.

Platform Groene Groei

In 2022 evalueren we het in 2021 ingerichte platform en sturen zo nodig bij, in overleg met de regiopartners en de provincie.

Speerpunt 3 Vertellen van de kracht van de Groene groeiregio	2021		2022		2023	
	1e helft	2e helft	1e helft	2e helft	1e helft	2e helft
Evaluatie en bijsturing regionale structuur			■			
Verkenning agglomeratiekracht			■			
Uitvoering/ lobbyplan			■	■		
Organiseren congres/symposia rondom thema groene verstedelijking				■		
Uitwerken afspraken Verstedelijkingsakkoord			■	■		

SAMENHANG OPGAVEN

In onderstaande tabel geven we een eerste beeld van de samenhang tussen opgaven. In de komende maanden werken we deze samenhang verder uit en maken we afspraken over wie wat oppakt en hoe we daarin samenwerken. Zo zorgen we dat we de opgaven integraal aanpakken, maar geen dingen dubbel doen. De opgave Groene Groei heeft een bijzondere functie als integrerende opgave. In de opgave Groene Groei regio wegen we de ruimteclaims die voortvloeien uit de Verbonden, Productieve, Circulaire en Ontspannen regio tegen elkaar af (zie ook speerpunt 2 van de opgave Groene Groeiregio).

	Verbonden regio	Productieve regio
Verbonden regio	-	Logistiek, economische kansen ICE
Productieve regio	Duurzame logistiek	-
Circulaire regio	Verduurzamen bouwlogistiek, Waterstoftechnologie	Energietransitie/RPW
Ontspannen regio	PvA dekkend recreatief fiets- en wandelnetwerk	Thema Ondernemerschap BBKK, inbreng human capital vraagstukken
Groene groeiregio	Mobiliteitshubs en knooppuntontwikkeling met woon- en werkfuncties, het in goede banen leiden van additionele mobiliteitsbehoefte bij de toename van woningen	Ruimte zoeken voor ontwikkeling van bedrijfsterreinen, de ruimtelijke vertaling van de energieopgave; verkenning agglomeratiekracht (ruimtelijke economische ontwikkeling)

De horizontale as geeft weer welke opgave de lead heeft in de afstemming. Bijvoorbeeld: Ontspannen regio heeft de lead bij het plan van aanpak dekkend recreatief fiets- en wandelnetwerk en stemt daarbij af met de Verbonden regio. Dit vraagt in de komende periode nog nadere uitwerking.



Circulaire regio	Ontspannen regio	Groene groeiregio
Klimaatakkoord thematafel mobiliteit	Fietsburgemeester	Feitenrelaas, mobiliteitsscan, bouwsteen mobiliteit
Cluster Energy Verduurzamen werklocaties	Stimuleren MKB, RPW, Human Capital Agenda	Werklocaties, RPW
-	Ontwikkelen Landschapsparken	Circulair bouwen, klimaatadaptatie, Energietransitie. Uitwerken circulaire bouwopgave, circulaire strategie bouwen met natuur uitwerken, stimuleren klimaatproeftuinen en vergroeningsprojecten
Meenemen ontwikkeling landschapspark in groen-blauw raamwerk	-	Ontwikkelen van een groen-blauw raamwerk als uitwerking van de bouwsteen Leefomgeving van de Verstedelijkingsstrategie met als doel het behouden en versterken van landschappen, natuurwaarden en cultuurhistorisch erfgoed
Meenemen ruimteclaims, bijvoorbeeld m.b.t. energietransitie, klimaatadaptatie en circulair bouwen, als input voor de opgave Groene Groei	Gebruiken groen-blauw raamwerk als input voor de opgave	-



FINANCIËLE PARAGRAAF

Algemeen

In deze financiële paragraaf lichten we toe welke middelen nodig zijn om de opgaven uit te voeren in 2022 en welke bijdragen van derden al beschikbaar zijn of verwacht worden.

We presenteren een financieel beeld van de verwachte kosten 2022. De jaren daarna zijn nog onzeker en om die reden niet ingevuld. De tabellen corresponderen één op één met de concept-begroting van de Groene Metropoolregio. De toelichting in deze financiële paragraaf is wat uitgebreider dan in de concept-begroting.

Enkele algemene uitgangspunten die we gehanteerd hebben, zijn:

- Gemeenten krijgen een vergoeding voor capaciteit van mensen die een substantieel deel van hun tijd besteden aan de regionale opgave. Dit zijn bijvoorbeeld de speerpuntcoördinatoren.
- De capaciteit van de opgavemanager is in de begroting verdeeld over algemeen opgavemanagement en de speerpunten. Dit is omdat de opgavemanagers ook werk doen voor de verschillende speerpunten.
- Naast capaciteit is (proces)geld nodig om externe expertise in te huren of bepaalde specifieke activiteiten uit te voeren. Het gaat veelal om voorbereidend werk om de doelen van de opgaven in de jaren hierna te kunnen realiseren. Dit vraagt om onderzoek, verkenningen, lobby, een stevige basis leggen voor kennisuitwisseling en kennisverwerving als ook onderzoek naar de mogelijkheden van externe financiering. We gebruiken deze inzet dan ook nadrukkelijk om mogelijkheden voor financiering door andere partijen te creëren.

Verbonden regio

Kosten

De regio Arnhem-Nijmegen werkt sinds 2019 met een regionaal Mobiliteitsfonds. Dit fonds wordt gevoed door de 18 gemeenten en voor een deel door andere partners. Het huidige regionaal Mobiliteitsfonds gaat³per 1-1-2022 over van de gemeente Nijmegen naar de Groene Metropoolregio Arnhem-Nijmegen. Voor 2022 zien wij een vergelijkbare opgave en inzet vanuit de verbonden regio als in 2021. Om de opgaven te kunnen realiseren is een werkbudget nodig van € 1.022.000.

Dit betekent dat wij uitgaan van een maximum van € 1,30 per inwoner per gemeente. 1/3 van dit bedrag is inzet op capaciteit. Voor 2022 is voor deze opgave aan capaciteit 1,0 fte voor de opgavemanager, 0,4 fte voor procesondersteuning (ondergebracht bij het regiobureau), 0,2 voor strategie en 1,9 fte voor de speerpuntcoördinatoren opgenomen in onderstaande begroting.

Daarbij is onder de speerpunten een post 'algemeen' opgenomen voor kosten die niet specifiek aan een speerpunt zijn te relateren maar ten dienste staan voor alle speerpunten. Het gaat daarbij om activiteiten zoals een opgavegerichte uitwerking van Europa, onze lobbyactiviteiten en middelen voor promotie en communicatie als ook verwachte kosten voor bredere beleidsvragen en monitoring.

(Potentiële) opbrengsten

Binnen de uitwerkingen van de speerpunten zien wij een sterke (financiële) samenwerking met vooral de provincie Gelderland. Een groot aantal processen wordt mede door de provincie Gelderland gefinancierd en mogelijk gemaakt, waarbij cofinanciering vanuit de regio wenselijk is (zo heeft de provincie Gelderland een financiële bijdrage toegezegd voor de economische analyse ICE, verkenning westflankroute Fiets, de meerjarige agenda Hubs & knooppunten). Ook in 2022 heeft de provincie toegezegd in voorkomende gevallen samen te willen optrekken, o.a. bij het uitwerken van de regionale agenda's (fiets, verkeersveiligheid, Hubs & knooppunten, Slim & Schoon Onderweg), maar ook het verder uitwerken (verkennen) van regionale projecten.

Ter toelichting de cofinanciering die voor 2021 voorzien is en de verwachting voor 2022:

- Voor het deelprogramma Slim & Schoon Onderweg is in 2021 cofinanciering vanuit het Ministerie van I&W, provincie Gelderland, gemeenten en werkgevers voorzien van € 1,15 miljoen, naast een bijdrage vanuit het regionaal mobiliteitsfonds van € 270.000. In de loop van dit jaar zal duidelijk worden in hoeverre de regio in 2022 weer subsidie voor dit programmaonderdeel kan krijgen. Vooralsnog wordt uitgegaan van een vergelijkbaar bedrag als in 2021.

- Voor de regionale agenda fiets is begin 2021 een uitvoeringsagenda 21-22 gemaakt. Voor het jaar 2021/2022 staat er in de regio voor € 12,7 miljoen aan fietsinvesteringen op stapel, waarvoor het plan uitvoeringsgereed is en de gemeentelijke bijdrage beschikbaar. De Groene Metropoolregio heeft een verzoek gedaan aan de provincie Gelderland om € 6 miljoen euro beschikbaar te stellen om deze projecten in 2021-2022 uit te kunnen voeren. De projecten bestaan uit aanleg en verbeteringen aan bestaande snelfietsroutes, het realiseren van doorfietsroutes, fietsparkeren en een aantal overige fietsroutes.
- In de loop van 2021 zullen ook uitvoeringsagenda's worden voorbereid die uiteindelijk leiden tot een investeringsagenda

(hubs & knooppunten, verkeersveiligheid). Vooralsnog wordt ingeschat dat voor uitvoering 2022 een bedrag van € 4 miljoen kan worden verwacht vanuit de provincie Gelderland voor de implementatie Hubs & Knooppunten en € 2,5 miljoen voor projecten verkeersveiligheid. Voor het Hoogwaardig openbaar vervoer is reeds een uitvoeringsagenda beschikbaar, die afhankelijk van de beschikbare middelen kan leiden tot gerichte implementatie (voor 2022 wordt gesproken over een bedrag van € 7,5 miljoen (100% subsidie))⁴. De provincie Gelderland heeft aangegeven dat subsidie mogelijk is als het project onderdeel uitmaakt van de regionale geprioriteerde agenda.

Verbonden Regio	taakveld	2022	2023	2024	2025
Algemeen	2.1	150.000			
<i>speerpunten</i>					
Algemeen	2.1	107.000			
Gebiedsgerichte corridoraanpak	2.1	125.000			
Regionaal (snel)fietsnetwerk	2.1	95.000			
Mobiliteitshubs en knooppunten	2.1	180.000			
Gedragsaanpak duurzame mobiliteit	2.1	320.000			
Veiligheid	2.1	45.000			
lasten		1.022.000	-	-	-
Algemeen	2.1	-			
<i>speerpunten</i>					
Algemeen	2.1				
Gebiedsgerichte corridoraanpak	2.1				
Regionaal (snel)fietsnetwerk	2.1				
Mobiliteitshubs en knooppunten	2.1				
Gedragsaanpak duurzame mobiliteit	2.1				
Veiligheid					
baten		-	-	-	-
Saldo		1.022.000	-	-	-
Dekking extern (.....)		-			
Dekking opgavegeld (inwonerbijdrage)		1.022.000			
Bijdrage per inwoner in euro's		1,30	-		

³ De provincie Gelderland heeft in 2020 een subsidie verleend voor de projecten binnen het speerpunt "Slim en Schoon Onderweg". Ook in 2021 zal naar verwachting de provincie Gelderland subsidie verlenen.

⁴ De Groene Metropoolregio Arnhem Nijmegen is nog in gesprek met de provincie Gelderland over de te hanteren subsidiebijdrage. Het gaat hierbij om fietsprojecten, de projecten verkeersveiligheid en Hubs & knooppunten. Voor HOV-projecten heeft de provincie Gelderland aangegeven dat het gaat om een 100%-subsidie.

FINANCIËLE PARAGRAAF

Productieve regio

Kosten

Voor 2022 is voor deze opgave aan capaciteit 1 fte voor de opgavemanager, 0,4 fte voor procesondersteuning (ondergebracht bij het regiobureau) en 1,4 fte voor de speerpuntcoördinatoren opgenomen in onderstaande begroting. Uitgaande van de in deze agenda benoemde acties en fasering, begroten wij voor 2022 een totaal van €190.000 voor proceskosten.

Ervan uitgaande dat alle gemeenten zich inschrijven voor de Productieve regio is voor 2022 de bijdrage per inwoner 73 cent, inclusief het RPW. Gemeenten die niet intekenen voor deze opgave zijn wel verplicht voor 2022 16 cent per inwoner voor het RPW bij te dragen.

De jaarlijkse kosten voor het RPW gaan overigens omlaag van €175.000 per jaar (22 cent per inwoner) naar € 125.000 per jaar (16 cent per inwoner) omdat de ondersteuning van dit traject vanaf 1 juli 2021 door de Groene Metropoolregio wordt gedaan.

(Potentiële) opbrengsten

De benodigde capaciteit voor de uitvoering en ontwikkeling van plannen die voortkomen uit de lobby zijn erop gericht om externe gelden naar de regio te halen. Wij zetten ons actief in op het binnenhalen van externe gelden om te investeren in onze economie.

Capaciteit, procesgeld en projectgeld kunnen ook geleverd worden door onze samenwerkingspartners. Voor bestaande projecten gebeurt dit ook al. De provincie Gelderland heeft in diverse projecten al geïnvesteerd, waaronder € 4,6 miljoen in Connectr. De ambities binnen de speerpunten sluiten goed aan bij de doelstellingen van de provincie. Waar nodig sluit de provincie aan bij ambtelijke werkgroepen. Zo dragen zij in capaciteit, kennis en kunde bij aan de opgave. Hierover (en voor toekomstige projecten) maken we nog afspraken met de provincie. Dat geldt ook voor de andere samenwerkingspartners zoals TEB.

Circulaire regio

Kosten

In 2022 is 1,0 fte voor de opgavemanager en 0,8 fte voor de speerpuntcoördinatoren begroot. We verwachten dat ook onze partners, zoals de provincie, TEB en enkele andere partners een bijdrage in capaciteit leveren aan deze opgave. Hierover maken we nog nadere afspraken. Daarnaast komen uit een aantal activiteiten kosten voort voor onderzoeken,

verkenningen, communicatie en ICT kosten die bij de speerpunten zijn begroot. Uitgaande van de in deze agenda benoemde acties en fasering, bedragen de totale kosten voor 2022 €637.000.

In 2020 hebben 15 gemeenten ingestemd met een meerjarig Uitvoeringsprogramma Grond, Weg- en Waterbouw. Het project is gestart en loopt door t/m 2022. De financiële verrekening van gemeenten wordt verdeeld over de jaren 2021 en 2022 (2 x € 62.500). De bijdrage voor 2022 is in de inwonerbijdrage versleuteld. Niet deelnemende gemeenten krijgen een evenredige korting. De provincie draagt eveneens bij in de kosten (€ 75.000).

In het recente verleden hebben 17 regiogemeenten deel genomen aan het gezamenlijk inkopen van elektriciteit en aardgas en het verduurzamen daarvan. Onder voorwaarden kan het contract duurzame elektriciteit worden voortgezet. De inkoop van aardgas dient opnieuw opgestart te worden. In 2021 moeten daarvoor de uitgangspunten op het gebied van duurzaamheid worden bepaald. Daarna volgt in 2022 het aanbestedingsproces zelf. De kosten voor de voorbereiding in 2021 zijn begroot op € 60.000. De kosten voor het aanbestedingsproces zelf zijn in de inwonerbijdrage voor 2022 opgenomen (€ 45.000).

(Potentiële) opbrengsten

Zoals hierboven genoemd, draagt de provincie bij aan het meerjarig Uitvoeringsprogramma Grond, Weg- en Waterbouw (€ 75.000).

Op welke wijze we de projectorganisatie RES kunnen continueren is nu nog niet in te schatten doordat het rijk nog geen helderheid heeft gegeven over de financiering van de vervolgfase. De provincie is gevraagd hierbij financieel te ondersteunen, zodat we de kern van de projectorganisatie kunnen behouden.

De provincie is gevraagd om in een aantal projecten te participeren en deze te voorzien van een versnellingsbijdrage. Indien deze bijdrage wordt toegekend kunnen een aantal projecten versneld in 2021 van start.



Productieve Regio	taakveld	2022	2023	2024	2025
Algemeen	3.1	60.000			
<i>speerpunten</i>					
Ondernemerschap in het MKB	3.1	99.500			
Human Capital - onderwijs en arbeidsmarkt	3.1	99.500			
Ontwikkeling van (inter)nationale clusters	3.1	99.500			
Versterking duurzame logistiek	3.1	91.500			
Toekomstbestendige werklocaties	3.1	125.000			
lasten		575.000	-	-	-
Algemeen	3.1				
<i>speerpunten</i>					
Ondernemerschap in het MKB	3.1				
Human Capital - onderwijs en arbeidsmarkt	3.1				
Ontwikkeling van (inter)nationale clusters	3.1				
Versterking duurzame logistiek	3.1				
Toekomstbestendige werklocaties	3.1				
baten		-	-	-	-
Saldo		575.000	-	-	-
Dekking extern (.....)		-			
Dekking opgavegeld (inwonerbijdrage)		575.000			
Bijdrage per inwoner in euro's		0,73	-		
waarvan verplicht (i.v.m. inzet fte en projecten RPW)		0,16			

Circulaire Regio	taakveld	2022	2023	2024	2025
Algemeen	3.1	60.000			
<i>speerpunten</i>					
Circulaire bouw en infrastructuur	3.1	147.500			
Circulaire economie: grondstoffen en ketens	3.1	145.000			
Water en klimaatadaptatie	3.1	105.000			
Transitie naar duurzame energie	3.1	180.000			
lasten		637.500		-	-
Algemeen	3.1				
<i>speerpunten</i>					
Circulaire bouw en infrastructuur	3.1				
Circulaire economie: grondstoffen en ketens	3.1				
Water en klimaatadaptatie	3.1				
Transitie naar duurzame energie	3.1				
baten		-		-	-
Saldo		637.500		-	-
Dekking extern (.....)		-			
Dekking opgavegeld (inwonerbijdrage)		637.500			
Bijdrage per inwoner in euro's		0,81			

FINANCIËLE PARAGRAAF

Ontspannen regio

Kosten

In 2022 hebben we 0,9 fte voor de opgavemanager, 0,4 fte (ondergebracht bij het regiobureau) voor procesondersteuning en 1,2 fte voor de speerpuntcoördinatoren begroot.

Daarnaast begroten we voor 2022 €365.500 aan proceskosten voor bijvoorbeeld de inhuur van externe expertise, voor analyse, onderzoek en planvorming. Hiermee maken we programma's en projecten concreet en creëren we mogelijkheden voor (co-) financiering van provincie Rijk, Europa en de markt.

(Potentiële) opbrengsten

We verwachten dat ook onze partners, zoals provincie, TEB en TVAN, een bijdrage in capaciteit zullen leveren aan deze opgave. Hierover maken we nog nadere afspraken.

Omdat de doelen van de provincie en deze opgave sterk met elkaar in lijn zijn en de provincie ook het belang van investeren in deze opgave lijkt te zien, vragen we de provincie om naast kennis, kunde en capaciteit in 2022 een bijdrage van €132.500 te doen in de proceskosten. Dit is de helft van de kosten, excl. de bijdrage die de provincie al in 2021 doet en excl. de proceskosten voor het speerpunt Sterke culturele infrastructuur. Over dit speerpunt en dan met name over het transformatievoorstel, moeten we nog nadere afspraken met de provincie maken. De kosten voor gemeenten voor het uitvoeren van het transformatievoorstel zijn dan ook nog niet opgenomen in deze begroting. We streven ernaar dit zoveel mogelijk binnen reeds beschikbare middelen van gemeenten en met cofinanciering van de provincie te financieren. Het uitvoeren van het plan van aanpak voor een recreatief wandel- en fietsroutenetwerk is evenmin opgenomen in deze begroting, omdat we deze kosten nog niet kennen. Ook hier kijken we naar beschikbare gemeentelijke middelen en cofinanciering van de provincie.

Ervan uitgaande dat de provincie de gevraagde bijdrage in de proceskosten wil geven en dat alle gemeenten deelnemen aan deze opgave, bedraagt de bijdrage van de gemeente voor deze opgave €0,57 per inwoner.

Mocht de provincie, tegen onze verwachting in, besluiten geen bijdrage te leveren aan het procesgeld

binnen deze opgave, dan komen we bij de definitieve regionale agenda met een aangepast voorstel voor acties, fasering en kosten van deze opgave. Het kan zijn dat de provincie bereid is om, als er in het najaar zicht is op financiering van deze opgave door gemeenten, haar bijdrage al in 2021 te doen. Dan kunnen we acties van deze regionale agenda eerder uitvoeren, onze inzet voor 2023 sneller concreet maken en daarmee de kans om externe financieringsbronnen aan te boren, vergroten.

Groene groeiregio

Kosten

De te maken kosten voor deze opgave zijn gericht op het samenbrengen van de gemeenten, het bieden van een platform voor kennisuitwisseling (zoals dashboards, leveren van expertise en een vraagbaak), het doen van onderzoek en het organiseren van symposia of congressen.

De netto inzet is geraamd op € 642.500 voor 2022. Dit komt neer op een inwonerbijdrage van 82 cent.

(Potentiële) opbrengsten

De gevraagde financiële inzet creëert (meer) mogelijkheden voor financiering vanuit andere partijen naar onze regio Arnhem-Nijmegen. Actuele voorbeelden van dit 'multipliereffect' zijn de korting op de verhuurdersheffing (vergroting investeringscapaciteit corporaties ten behoeve van de bouw van betaalbare huurwoningen), het komende Verstedelijkingsakkoord met het Rijk en recente toekenningen van Woningbouwimpulsgelden. Het opstellen van Regionale Investeringsagenda's zorgt er bovendien voor dat wij experimenteren met fondsvorming en verevening. Zo verbinden wij de samenwerkende gemeenten met medeoverheden, private en maatschappelijke partners die - vanuit hun eigen doelstellingen - meewerken en investeren aan de regio Arnhem-Nijmegen.

Binnen onze opgave zijn ook al vastgestelde bijdragen van andere partijen.

Vanuit het procesgeld dat door de provincie en het Rijk beschikbaar wordt gesteld voor uitvoering van de Woondeal zijn de kosten in speerpunt 1 (in totaal ca. € 650.000) voor een belangrijk deel gedekt. Voor 2021 (ca. € 300.000) en 2022 (€ 350.000).

De kosten van de flexpool voor 2021 (€ 250.000) zijn gedekt uit Rijksregeling 'Specifieke Uitkering Flexibele Inzet Ondersteuning Woningbouw' (FIOW). Er is een uitgebreide begroting beschikbaar voor de Woondeal als ook voor de uitwerking van de overige speerpunten. Voor het jaar 2022 spannen we ons in voor nog eens € 250.000 uit deze regeling voor de flexpool.



Ontspannen Regio	taakveld	2022	2023	2024	2025
Algemeen		60.000			
<i>speerpunten</i>					
Duurzaam toerisme	3.4	250.000			
Bruisende binnensteden, krachtige kernen	3.1	80.000			
Groen-blauw raamwerk	5.5	95.000			
Sterke culturele infrastructuur	5.5	100.000			
lasten		585.000	-	-	-
Algemeen		-			
<i>speerpunten</i>					
Duurzaam toerisme	3.4	75.000			
Bruisende binnensteden, krachtige kernen	3.1	32.500			
Groen-blauw raamwerk	5.5	25.000			
Sterke culturele infrastructuur	5.5				
baten		132.500	-	-	-
Saldo		452.500	-	-	-
Dekking extern (provincie)		132.500	-		
Dekking opgavegeld (inwonerbijdrage)		452.500	-		
Bijdrage per inwoner in euro's		0,57	-		

*Dit is inclusief het maken, maar exclusief de uitvoering van het plan van aanpak dekkend recreatief fiets- en wandelnetwerk en exclusief de uitvoering van het transformatievoorstel

Groene groei regio	taakveld	2022	2023	2024	2025
Algemeen		60.000			
<i>speerpunten</i>					
Versnelling / wonen in balans	8.1	475.000			
Leefomgeving: integraal ruimteclaims afwegen	8.2	307.500			
Agglomeratiekracht – groene metropoolregio	3.1	150.000			
lasten		992.500	-	-	-
Algemeen					
<i>speerpunten</i>					
Versnelling / wonen in balans	8.1	350.000			
Leefomgeving: integraal ruimteclaims afwegen	8.2				
Agglomeratiekracht – groene metropoolregio	3.1				
baten		350.000	-	-	-
Saldo		642.500	-	-	-
Dekking extern (woondeal)		350.000			
Dekking opgavegeld (inwonerbijdrage)		642.500			
Bijdrage per inwoner in euro's		0,82	-		

AL VITAAL



DUURZAME



WAARDEVOL LANDSCHAP

BIJLAGE: BESTUURLIJKE OPGAVETEAMS

Groene groeiregio	Circulaire regio
Carol van Eert (burgemeester Rheden) Remco Boer (Wijchen) Matthijs Lenis	Titus Burgers (wethouder Wijchen) Maurits van de Geijn (Renkum) Michiel Hustinx
Wonen in balans/Uitvoering Woondeal - W. Hol (Overbetuwe) Leefomgeving – Verstedelijkingsstrategie - C. van Eert (Rheden) Leefomgeving- integratie opgaven GMR - G. Gerrits (Wijchen) Agglomeratiekracht - Betrokkenheid G18 - H. Winters (Zevenaar) - P. de Klein (Beuningen) Agglomeratiekracht - Lobbykracht als regio - C. van Eert (Rheden) - C. Bouwkamp (Arnhem) - N. Vergunst (Nijmegen)	Circulaire bouw en Infrastructuur - A. Slob (Lingewaard) - C. Koers (Zevenaar) Circulaire economie; grondstoffen en ketens - M. Schoenaker (Heumen) - D. Klomberg (Rheden) Water en Klimaatadaptie - N. Verheul (Berg en Dal) - P. Bollen (Doesburg) Transitie naar duurzame energie - D. Horsthuis-Tangelder (Overbetuwe) - J. Maouche (Renkum)
Verbonden regio	Ontspannen regio
Harriët Tiemens (wethouder Nijmegen) Igor van der Valk (Lingewaard) Johan Leferink	Agnes Schaap (burgemeester Renkum) Edwin van der Velde (Berg en Dal) Mariken Prüst
Gebiedsgerichte corridor aanpak - R. van der Zee (Arnhem) - P. Loermans (Wijchen) - H. Tiemens (Nijmegen) Hubs en knooppunten - C. Koers (Zevenaar) - P. Loermans (Wijchen) - H. Tiemens (Nijmegen) Regionaal (snel)fietspadennetwerk - J. Sluiter (Lingewaard) Gedrag aanpak duurzame mobiliteit - P. Baneke (Mook en Middelaar) Verkeersveiligheid - R. Waas (Heumen)	Duurzaam toerisme - H. Witjes (Lingewaard) - B. Elfrink (Zevenaar) Bruisende binnensteden en krachtige kernen - B. van Veldhuizen (Doesburg) - M. Schoenaker (Heumen) - N. Vergunst (Nijmegen) Groen-blauw raamwerk - E. Weststeijn (Rozendaal) - M. Budel (Rheden) - A. Visser (Berg en Dal) - H. Sluiter (Westervoort) Sterke culturele infrastructuur - H. de Vroome (Arnhem) - K. Peters (Mook en Middelaar)

Productieve regio

Jan van Dellen (wethouder Arnhem)
Peter Werkman (Doesburg)
Jolanda van Rensch

Doorontwikkeling van (inter)nationale clusters

- H. Witjes (Lingewaard) / B. Elfrink (Zevenaar)

Human Capital; onderwijs en arbeidsmarkt

- N. Derks (Wijchen)

Stimuleren ondernemerschap in het MKB

- M. Esselbrugge (Nijmegen)

Versterking van duurzame logistiek

- B. Faber (Overbetuwe)

Toekomstbestendige werklocaties

- H. Hieltjes (Duiven)

Algemeen lid:

- F. Eetgerink (Heumen)
- M. Som (Montferland)
- W. Brink (Druten)

Alle opgaveteams bestaan uit:

- 1 = Bestuurlijk opdrachtgever**
- 2 = Ambtelijk opdrachtgever**
- 3 = Opgavemanager**

+ teamleden per speerpunt





groene
metropoolregio
arnhem nijmegen