

SAMEN AAN DE
SLAG VOOR EEN
GEZONDE,
VEILIGE EN
DUURZAME
LEEFOMGEVING

BEGROTING 2022
MEERJARENRAMING
2023-2025



Omgevingsdienst
Regio Arnhem



IN HO UD

Voorwoord De impact van 'ja, mits'	04
Dynamische jaren	06
. Ontwikkelingen in bedrijfsvoering	
Taakvelden en programma's	09
. Omgevingswet	
. Wet kwaliteitsborging	
. Bodemtaken	
. Maatschappelijke opgaven	
. Provinciale bedrijven	
. Reguliere ontwikkelingen - raming 2023- 2025	
Kaders voor begroting 2022 - 2025	013
. Werkprogramma's	
. Opzet projectsturing	
. Meerjarenraming	
. Begroting 2022 in hoofdlijnen	
. Programma's begroting en toelichting	
Toelichting op begroting en balans	017
. Programma begroting	
. Staat van baten en lasten	
. Overhead	
. Geprognostiseerde balans 2020	
. Bedrijfsvoeringsprocessen	
Meerjarenbegroting	030
. Bijlage 1 - Overzicht bijdragen per partner	
. Bijlage 2 - Overzicht van kengetallen en kostprijzen	
. Bijlage 3 - Overzicht van diensten	

Colofon

De Begroting 2022 van de Omgevingsdienst Regio Arnhem (ODRA) is een weerslag van onze collectieve prestaties en is geschreven door teamleiders, management, staf en communicatie (eindredactie).

De foto's zijn van Karin Veenendaal (karinveenendaal.nl) en StudioBont (studio-bont.nl) heeft het jaarverslag vormgegeven.

We verspreiden ons jaarverslag naar onze partners, raadsleden en statenleden en publiceren dit verslag op opodra.nl/ overons. Voor reacties of vragen communicatie@odra.nl.

DE IMPACT VAN 'JA, MITS'

Ruben Vlaander

Als we beginnen aan 2022, beginnen we aan een periode van nieuwe wetgeving voor de fysieke leefomgeving. Wetgeving die ons en onze partners direct raakt. De Omgevingswet; van 'nee, tenzij' naar 'ja, mits'. Sceptici beweren dat het niet veel uitmaakt. Om een typisch Hollands gezegde aan te halen; *of je door de kat gebeten wordt of door de hond, gebeten word je toch*. Deze cynische opvatting past mij niet. De verandering die de wetgever voor ogen heeft, gaat verder dan het geciteerde gezegde.

We kunnen de impact van de Omgevingswet niet afdoen met 'het zal wel' en 'we zien wel' of varianten van deze zes woorden. De bedoeling is minder verstikkende regelgeving en bureaucratie en meer vrijheid voor de initiatiefnemer van bijvoorbeeld een bouwproject. De initiatiefnemer zal minder last hebben van het 'ambtelijk meedenken', en meer ruimte voor zijn initiatief gaan ervaren. Maar meer vrijheid is niet hetzelfde als minder verantwoordelijkheid.

De Omgevingswet verlegt de verantwoordelijkheid van de overheid naar de initiatiefnemer. Je zou kunnen zeggen dat de emancipatie die in andere delen van het overheidsbeleid en de samenleving verder is, nu ook in

het fysieke domein zijn intrede doet. Hoe dan ook. De Omgevingswet heeft impact op onze organisatie en de rol die medewerkers hebben in vergunningverlening, toezicht en handhaving.

Enigszins populair en wat plat gezegd verandert de rol van ODRA-medewerkers van afvinken, via meedenken en adviseren, in vonken. Dat doet een beroep op een andere houding en andere vaardigheden van medewerkers. In opleiden en coachen hebben we afgelopen jaar veel energie gestoken. We zijn er klaar voor, al zullen we in de praktijk nog best diepe- en minder diepe valkuilen tegenkomen. Dat is niet erg, dat hoort bij de dynamiek van deze tijd, zolang de ladder maar binnen handbereik is, komen we uit de kuil.

Het gaat om de kwaliteit van de leefomgeving. Dat bedenken wij niet alleen, dat vinden we ook prominent terug in het rapport van de commissie Van Aartsen (Om de leefomgeving). Van Aartsen onderzocht de stand van zaken in milieutoezicht en handhaving. De staatssecretaris van Milieu, mevrouw Van Veldhoven wil verbeteringen en daarin hebben de omgevingsdiensten een cruciale rol in. De zorg voor een gezonde en veilige leefomgeving is de kern van onze activiteiten.



Voor het milieu, voor de natuur, voor de stedelijke omgeving, maar vooral voor de volgende generatie, voor omwonenden, medewerkers van bedrijven, kamerbewoners en bezoekers van horeca en evenementen. Dat is onze primaire opdracht. Wij zullen ons inzetten om daar duurzaamheid, via bijvoorbeeld energie-advies en het project circulaire economie, aan toe te voegen.

We weten ons gesteund in deze ambitie door onze partners en opdrachtgevers. We werken met en voor hen aan een gezonde, veilige en duurzame leefomgeving. De verwachting is dat het nieuwe Kabinet de adviezen van Van Aartsen c.s. mee zal nemen in het beleid voor de komende jaren. Wij zullen actief meedenken over de toekomstbestendigheid van het Gelders Stelsel en de verbeteringen in milieutoezicht en handhaving.

Samenwerken zit in ons DNA en is, naast vertrouwen, verantwoordelijkheid en vakmanschap, een van onze vier kernwaarden. Samenwerken doen we met onze partners, maar zeker ook met andere stakeholders in het Gelders Stelsel, en met omwonenden via omgevingsdialogen en participatie, in de veiligheidsketen met Openbaar Ministerie, politie, inspecties en bij voorkeur ook met andere opsporings- en uitvoeringsdiensten. Wij denken in ketens als het om veiligheid en de aanpak van ondermijning gaat, wij denken in dialoog als het om de leefomgeving gaat. ODRA wil van maatschappelijke meerwaarde zijn. Hoe we dat doen, staat in de Begroting 2022 beschreven.

Daarom zullen we nog meer dan voorheen informatie willen en moeten delen. We investeren in ICT-systemen die dat mogelijk maken. Maar met systemen alleen zijn we er niet. Bellen, elkaar opzoeken, feedback geven en -vragen, sparren, disciplines en deskundigheid bij elkaar brengen is minstens zo belangrijk om de kwaliteit van onze diensten en producten naar een hoger niveau te tillen.

In deze processen is online vergaderen niet meer weg te denken, want we zullen niet langer vijf dagen per week van negen tot vijf op kantoor aan een 'eigen bureau' zitten. Die tijd is voorbij. Thuiswerken is niet meer weg te denken en levert ook veel op voor onze medewerkers.

Thuiswerken heeft bijvoorbeeld consequenties voor onze nieuwe huisvesting die we in 2023 hopen te betrekken. Het kantoor van de toekomst, de mobiliteit van onze medewerkers, de software en hardware, nieuwe manieren van werken in het kader van de Omgevingswet; het zijn veranderingen die we in 2022 invoeren.

De impact van 'ja, mits' vraagt om nieuw en persoonlijk leiderschap. Van onze organisatie, van onze medewerkers. We gaan voort op de doorontwikkeling die we in maart 2020 hebben ingezet. In 2022 komen we een paar stappen dichterbij ons einddoel: een betrouwbare partner met zichtbare toegevoegde maatschappelijke waarde en omgevingsbewuste professionals op wie omwonenden, ondernemers en partners kunnen bouwen en vertrouwen. We zijn altijd uit op verbinding en zetten 'de bedoeling' centraal - een gezonde, veilige en duurzame leefomgeving -, van binnen naar buiten en van buiten naar binnen.



Ruben Vlaander
Directeur Omgevingsdienst Regio Arnhem

**DE INITIATIEFNEMER ZAL
MINDER LAST HEBBEN VAN
HET 'AMBTELIJK
MEEDENKEN', EN MEER
RUIJTE VOOR ZIJN
INITIATIEF GAAN ERVAREN.**

DYNAMISCHE JAREN

We gaan een aantal dynamische jaren tegemoet. In de Begroting 2022 maken we dat zichtbaar. Het is voor ons soms nog moeilijk om exact in te schatten wat de structurele effecten zijn op de begroting van die ontwikkelingen. Neemt niet weg dat we een sluitende begroting presenteren. De Begroting 2022 is vooral gebaseerd op actualiseren van de Begroting 2021.

De dynamiek van het werkveld vraagt van ons nog meer dan normaal om flexibiliteit en wendbaarheid. Samen met onze partners staan we voor een aantal belangrijke veranderingen, zoals de implementatie en borging van de Omgevingswet, de Wet Kwaliteitsborging voor de bouw (Wkb), de aanpak van ondermijning en bijdragen leveren aan energietransitie en circulaire economie. Niet alleen een gezonde en veilige leefomgeving, maar liefst ook een duurzame, als het aan ons ligt.

Daarnaast hebben we de opgave om binnen de financiële kaders te blijven. Onze partners, de tien gemeenten, zijn daar duidelijk over. Zij voelen de gevolgen van de coronapandemie alle dagen. Van ons wordt verwacht een bijdrage te leveren aan hun besparingsdoelstellingen door de kosten te reduceren en de tariefstelling. Met deze begroting laten wij zien hoe wij deze opgave invullen. Dit is zichtbaar in het tarief dat wij hanteren voor 2022; we verhogen ons tarief niet. We passen geen indexering toe en in de meerjarenbegroting zal de kostenreductie op de overhead zichtbaar worden.

De Begroting 2022 en de Meerjarenbegroting is opgesteld met de kennis van nu en in onzekerheid over de effecten van de coronapandemie en de geschetste ontwikkelingen (met name de Omgevingswet). In de hoofdstukken waar wij alle ontwikkelingen verder toelichten, is expliciet aandacht besteed aan de financiële risico's en onzekerheden die nog niet zijn uitgekristalliseerd.

Naast risico's die samenhangen met de ontwikkelingen in de wet- en regelgeving, staan we samen voor de uitdaging om de grote maatschappelijke opgaven en de transitie naar duurzame energie en circulaire economie mede vorm te geven. Maar ook klimaatadaptatie, woondeal, criminaliteit en ondermijning brengen dynamiek met zich mee. We werken deze taken en verantwoordelijkheden verder uit in de werkpakketten, maar veel van deze taken zijn vooraf moeilijk exact te plannen en te begroten. Dat betekent dat we met voortschrijdend inzicht in de projecten die we opstarten, te maken hebben met financiële onzekerheden.

Maar ook aan onze reguliere taken zijn risico's verbonden. De belangrijkste risico's zijn de volumefluctuaties bij de levering van producten en diensten. Vanwege de aanhoudende coronapandemie zijn deze moeilijker in te schatten dan in voorgaande jaren. We verwachten dat corona voor de Begroting 2022 geringe effecten heeft en dat we teruggaan naar een productieniveau van vóór de pandemie. De Begroting

2022 is vooral gebaseerd op actualiseren van de Begroting 2021. We hebben de realisatie van de werkpakketten in 2020 zijdelings betrokken.

2020 was een bijzonder jaar. We hebben reguliere VTH-A activiteiten stop gezet. Dat is de impact van de lockdown. Denk aan evenementen toezicht, horecacontroles, vuurwerk. We hebben in 2020 echter een toename van het aantal aanvragen voor bouwvergunningen gezien. Dat is een positief effect van de BENG-norm (Bijna Energie Neutraal Gebouw).

We gaan in deze begroting uit van een economie die herstelt en opgang komt. Dat zullen we onder meer zien in (blijvend hoge) aantallen vergunningaanvragen (bouw) en een verwachte toename van het aantal meldingen (milieu) als gevolg van bedrijvigheid in de regio, zowel door burgers als bedrijven. We zullen het ook merken in het aantal meldingen van overlast en klachten, aantekenen van bezwaren en Wob-verzoeken.

Ontwikkelingen in bedrijfsvoering

In 2021 zijn we gestart met het vormgeven van nieuwe regelingen en zoeken naar nieuwe huisvesting. Op hoofdlijnen zijn deze ontwikkelingen in de begroting gekwantificeerd, maar zijn nog niet volledig uitgewerkt. Als deze ontwikkelingen in de loop van 2021 leiden tot meer duidelijkheid over de financiële consequenties én als dit leidt tot substantiële veranderingen in de begroting 2022, dan wel de bijdragen van partners, stellen wij voor om in het late najaar 2021 nog eens naar deze begroting te kijken, aan te passen of te wijzigen.

Organisatieontwikkeling

Wij borduren ook in 2022 voort op de in 2020 in gang gezette ontwikkeling naar oplossingsgerichte dienstverlener met maatschappelijke meerwaarde. We investeren continu in samenhang bij vraagstukken die zich in de praktijk voordoen en acteren zoveel mogelijk integraal. Dat doen we door intensivering van contacten met opdrachtgevers,

instellingen en bedrijven, operationeel en bestuurlijk en in opleiding van onze medewerkers.

Kwaliteit VTH

Per 1 juli 2019 zijn nieuwe VTH-kwaliteitscriteria (VTH-KC) vastgesteld. We hebben tijd om deze criteria te internaliseren, van inzicht en overzicht in 2020, naar organisatielust in 2021. Dat houdt niet op. In 2022 blijven we investeren in de ontwikkeling van medewerkers en het eigen maken van de kwaliteitsnormen. Voldoen aan de VTH-KC heeft een directe relatie met in-, door-, en uitstroom van medewerkers. Mensen gaan en komen. Het wel of niet kunnen voldoen aan de gestelde normen is een flexibel gegeven.

Onze scholingsinspanningen en ons wervingsproces hebben effect. We zijn steeds beter in staat te voldoen aan zowel de robuustheids- als procesnormen van de VTH-kwaliteitscriteria. Verder hebben we volop aandacht voor de kwaliteit van de gegevens in de systemen door digitalisering, toetsing en actualisatie van het inrichtingenbestand. Processen worden gestroomlijnd, zowel voor de uitvoering als voor de ondersteuning. We werken actief samen met de zes omgevingsdiensten in Gelderland.

Samen Sterk

De provincie Gelderland heeft in 2019 gevraagd om toezicht en handhaving op de provinciale complexe inrichtingen programmatisch te organiseren en bij ODRA te beleggen. In 2020 is op initiatief van de provincie samen met ODRA en ODRN, het totale provinciale takenpakket (VTH) onder de loep genomen en onder gebracht in het programma Samen Sterk voor verdere professionalisering van de VTH-taken. Wij maken in 2021 de start met het toezicht en handhaving op Aandachtsbedrijven (PAB). Vergunningverlening complexe bedrijven valt onder aansturing van ODRN.

Rijker verantwoord

Met ingang van 2020 zijn wij overgegaan op een beheerste vorm van outputfinanciering. In de jaarrekening 2020, die tegelijk met deze





begroting wordt gepubliceerd, zijn de resultaten weergegeven. In februari 2021 is een onderzoek gestart naar de risico's van output-financiering. We willen weten welke van de vooraf onderkende risico's hebben zich voorgedaan en hoe zijn (en worden) deze gemitigeerd? Onderdeel van het onderzoek is een kwantitatieve analyse op kengetallen van producten. Circa twee-derde van de omzet is de levering van producten tegen een vast tarief. Op basis van een jaar ervaring, kan er aanleiding zijn om deze bij te stellen.

In de zomer 2021 stellen we een nieuwe PDC op, waarin zowel de uitkomsten van dit onderzoek, als de veranderingen voortkomende uit de Omgevingswet worden verwerkt. In principe is dit input voor de begroting 2023 - bij geringe wijzigingen - of voor een aangepaste begroting 2022 - bij majeure veranderingen.

Ook is in 2021 een studie opgestart naar de mogelijkheden om meer op de beoogde effecten - de bedoeling - van onze taken te kunnen sturen. Dit onderzoek draagt de titel 'Rijker verantwoord', een verandertraject dat andere omgevingsdiensten in Gelderland ook oppakken. Als dit onderzoek en de pilots succesvol zijn, zal dit worden opgenomen in onze planning -en control cyclus.

Sluitende Begroting

Wij presenteren voor 2022 een sluitende begroting. In februari 2021 is samen met de partners de omvang van de werkprogramma's 2022 op hoofdlijnen vastgesteld. Dit hebben we gedaan door extrapolatie van

de omvang werkpakketten 2021 en realisatie 2020, in combinatie met inhoudelijke trendanalyses en geschetste ontwikkelingen.

Wij hanteren in onze uitgangspunten een maximale indexering die gelijk is aan de CPB-index van gemiddeld 1,5%. Deze indexering passen we toe op de kostenontwikkeling in de begroting, maar niet op het tarief dat wordt berekend voor de producten. Dat is onze manier om bij te dragen aan de financiële positie van onze partners. Wij vinden hiervoor de ruimte in de exploitatie, door besparingen op huisvesting en ICT, maar ook door een evenwichtiger personeelsbeleid (andere verhouding interne medewerkers en externe inhuur).

Daarnaast hebben we een aantal trajecten in gang gezet die structureel de overheadkosten verlagen: project herhuisvesting, ICT en 'in the cloud' werken. Op termijn behoort een substantiële besparing tot de mogelijkheden.

We nemen aan dat de beschreven ontwikkelingen geen grote financiële gevolgen hebben, daarmee is het meerjarig beeld 2023 - 2025 dat ODRA een positief saldo (> 2%) op de begroting kan bereiken.

TAAKVELDEN EN PROGRAMMA'S

We hebben de zeven omgevingsdiensten in Gelderland afgesproken dat onze werkzaamheden onder verdelen in programma's en taakvelden. We kennen drie taakvelden (milieu, bouw en algemeen) en vijf programma's (vergunningverlening, toezicht en handhaving, advies, stelseltaken, projecten en programma's). De Omgevingswet confronteert ons met deze historisch vastgestelde indeling. En dat wringt soms, want deze indeling is steeds minder valide vanwege de integrale aanpak die wij voorstaan. Bij de uitwerking van de *Producten en Diensten-catalogus 2022*, die naar verwachting in de zomer 2021 af is, kan het zijn dat we met een aangepast voorstel komen. Vooralsnog is voor de begroting 'de matrix' van programma's en taakvelden gebruikt.

Omgevingswet

Aan de slag met Omgevingswet: het vergt van ons de nodige voorbereidingen en is de grootste uitdaging voor de komende jaren. Zowel voor onze partners, als voor onze eigen organisatie: het is een gezamenlijke opgave. Onze partners werken aan een omgevingsvisie en een omgevingsplan. Deze plannen zijn voor ons in de uitvoering belangrijke kaders. We leiden toezichthouders op voor risico- en informatie gestuurd toezicht en vergunningverleners voor integraal afhandelen van een aanvraag. De samenwerking met de collega's binnen ODRA en met collega's van de gemeentelijke afdelingen Ruimtelijke Ordening en Economische zaken wordt intensiever.

Binnen ODRA loopt het *Programma Omgevingswet* met als doel dat we klaar zijn als de wet van kracht wordt en onze partners kunnen bedienen. Uitgaande van inwerkingtreding op 1 januari 2022, zetten we in 2022 in op:

- Evalueren van werkafspraken (extern en intern);
- Adviseren over omgevingsplan en adviseren over verplichte programma's;
- Betrokken zijn bij toepasbare regels en vragenbomen t.b.v. dienstverlening.

Risico's voor begroting

Op het moment van schrijven van deze begroting is nog veel in ontwikkeling en onvoldoende concreet om de effecten voor onze partners volledig te kwantificeren. Denk aan de effecten van het DSO op de efficiency van de werkprocessen of de invloed van méér integraal werken.

Het financiële risico voor onze partners bestaat vooral uit 'verschuivingen'; producten en diensten (PDC) veranderen in aard en omvang.

We gaan er voorlopig vanuit dat we budgetneutraal de overstap maken. In de zomer van 2021 herzien wij onze PDC op de dan bekende inzichten in de effecten van de Omgevingswet. Die worden meegenomen in de werkpakketten voor 2022.

In 2020 is budget gereserveerd voor opleidingen Omgevingswet. Dit budget zal grotendeels worden aangewend in 2021. De opleidingen die in 2022 doorlopen bekostigen we uit bovengenoemde budget.

Wet kwaliteitsborging

De Wet kwaliteitsborging (Wkb) gaat naar verwachting vanaf 1 januari 2022 stapsgewijs in. De Wkb heeft gevolgen voor ons en onze partners. We bereiden ons samen met de vier omgevingsdiensten in Gelderland die ook bouwtaken hebben, voor op de Wkb. We kijken onder meer naar wat de invloed van privatisering is op capaciteit en taken van ODRA.

We hebben berekend dat onze capaciteit met 0,5 fte afneemt op de werkzaamheden in de privatisering voor gevolgklasse 1 - eenvoudige bouwwerken, woningbouw, industriebouw met maximaal twee woonlagen. We verwachten een toename van de capaciteit, omdat taken terugkomen. De omvang daarvan is op dit moment moeilijk in te schatten en moeilijk te kwantificeren.

Ook voor de betreffende gemeenten heeft de Wkb gevolgen en dan met name voor de leges. De leges voor vergunningen voor bouwactiviteit in gevolgklasse 1 vervalt naar verwachting deels. De taken die erbij komen voor de omgevingsdiensten kunnen niet direct door de leges worden gedekt.

Voor bouwwerken in deze gevolgklasse 1 moet vanaf de inwerkingtreding van de Wkb een private kwaliteitsborger worden ingeschakeld. Een mogelijk aandachtspunt is dat deze meer kost dan het tarief van ODRA.

De gemeenten blijven bevoegd gezag en blijven verantwoordelijk voor de handhaving, toezicht bestaande bouw, monumenten en omgevingsveiligheid. Dat zijn taken die wij in de regel uitvoeren.

Risico's voor begroting

De berekende capaciteitsafname hebben we, waar deze concreet te definiëren is, meegenomen in de begroting. Maar ook hier geldt dat uit de verdere voorbereiding en het onderzoek de concrete effecten duidelijk gaan worden, zoals omvang van de overheveling naar de private sector en de effecten van de andere werkwijze bij ODRA. De verwachte teruglopende legesinkomsten zijn voor partners van invloed op de financiering voor de uitvoering van bouwtaken door ODRA.

Bodemtaken

Met ingang van de Omgevingswet verschuift het bevoegd gezag bij gevallen van ernstige bodemverontreiniging van provincie naar gemeenten (dan wel OD's). Dit heeft impact op het Wbb-bodemtoezicht (Wet bodembescherming) en de beoordeling van sanerings-evaluaties die wij voor de provincie uitvoeren.

De gemeenten in ons werkgebied krijgen in het kader van de Omgevingswet taken over van de provincie. ODRA zal in dit taakveld blijven opereren, maar dan met de gemeenten als opdrachtgever. Niet alles verandert, want de provincie blijft bevoegd gezag voor de gevallen van grondwaterverontreiniging en afhandeling van de spoedlocaties.

1 januari 2022 is nog sprake van overgangsrecht, waardoor de provincie bevoegd gezag blijft voor de op dat moment beschikte saneringsplannen/BUS-meldingen waarvan de sanering in uitvoering is. Daarnaast zal de transitie van de bodemtaken met name in het eerste jaar leiden tot een sterke stijging van informatie verzoeken (door het nieuwe bevoegd gezag). Wij verwachten in 2022 nog geen daling van de capaciteit aan bodemexpertise.

Risico's overgang

Voor uitvoeren van bodemadviestaken kunnen gemeenten kiezen dit in eigen beheer te doen of de taken over te dragen aan een omgevingsdienst. Bodemtoezichttaken zijn een basistaak en worden uitgevoerd door een omgevingsdienst. In 2021 wordt de 'warme' overdracht van taken verder voorbereid.

In de begroting (bijlage 'Bijdrage per klant') is de post voor de overdracht bodemtaken apart gelabeld bij de provincie en bij derden. Op dit moment is niet in te schatten welk deel waar terecht komt, evenals dat het onzeker is of het totaal van activiteiten voor ons afneemt.

Maatschappelijke opgaven

We hebben met elkaar een paar stevige maatschappelijke opgaven te verhapstukken. Dat is voor 2022 niet anders. Denk aan energietransitie, klimaatadaptatie, circulaire economie, woondeal en ondermijning. Dat werken we uit in de werkpakketten en lichten we hierna toe.

Energietransitie

Vanuit het Rijk en binnen de provincie Gelderland (Gelders Energieakkoord – GEA) wordt richting gegeven aan de energietransitie. In Gelderland wordt met het GEA ingezet op 'klimaatneutraal zijn' in 2050. Voor de doelgroep 'bedrijfsleven' is de doelstelling geformuleerd

dat per jaar 1,5% energiebesparing met een totale energiebesparing van 7,5% in 2020 gerealiseerd moet zijn. Wij hebben de voorbije jaren met onze partners aan de uitvoering van het GEA gewerkt.

De EML-controles hebben we separaat in de werkprogramma's opgenomen. Binnen het project vallen ook de werkzaamheden voor de bedrijven die zich in het kader van de informatieplicht (van kracht per 1 juli 2019) na 2020 nog niet hebben gemeld. Over deze 'achterblijvers' hebben alle gemeenten medio februari een brief van het Rijk ontvangen. De oproep is om vooral toezicht te blijven houden.

Klimaatadaptatie

Ook de komende jaren blijven de implicaties van de klimaatopgave en de groei van de circulaire economie onze aandacht vragen. Vraagstukken zijn bijvoorbeeld de initiatieven die duurzame energie met behulp van biomassa installaties willen opwekken, de impulsen om te komen tot energie neutrale gebouwen, de ontwikkelingen rondom de duurzame recycling van elektrische apparaten (zogenoemde "Wheel-abex") en de mogelijkheden in de wet- en regelgeving om afvalstoffen als grondstof te gebruiken.

Circulaire economie

Naast energie zetten we in 2022 expliciet in op circulaire economie. Gekoppeld aan de (beleids)opgaven van onze partners. Het doel van dit project is gericht op de structurele inbedding van circulaire economie in onze dienstverlening. Het exacte doel gaan we in de loop van 2021 formuleren. Ook de precieze resultaten moeten we nog formuleren. Denk hierbij aan aanpassing van bestaande, of vormgeven van nieuwe producten en diensten.

Ondermijning en Theseus

Met het Project Theseus beogen de deelnemende partners ondermijning op bedrijventerreinen te ontdekken en/of te voorkomen, en/of tegen te gaan. Dit gebeurt door een flexteam in te zetten dat:

- gemeenten en ketenpartners actief ondersteunt met het uitvoeren van preventieve controleacties op bedrijventerreinen;
- gemeenten een beeld geeft van de bedrijventerreinen door de preventieve controles en data-analyses;
- gemeenten ondersteunt bij het integraal werken bij de aanpak en preventie van ondermijning op bedrijventerreinen;
- gemeenten helpt bij het vergroten van de weerbaarheid en bewust wording bij ondernemers.

Provinciale bedrijven

Per 1 januari 2020 is ODRA verantwoordelijk voor de uitvoering van het programmaplan 'Toezicht en handhaving provinciale complexe bedrijven' met de provincie als bevoegd gezag. Begin 2021 hebben we ook het programma 'Aandachtsbedrijven' onder onze hoede. Beide programma's leiden tot substantiële verandering in kosten en omzet bij ODRA, voornamelijk vanwege intensivering (op de kwaliteit) en omdat activiteiten die voorheen bij andere omgevingsdiensten waren begroot, nu via de begroting van ODRA lopen.

Complexe handhaving

Met ingang van 1 januari 2020 is Omgevingsdienst Regio Arnhem binnen het Gelders Stelsel volledig verantwoordelijk voor de uitvoering van het programma 'Toezicht en handhaving provinciale complexe bedrijven' (niet BRZO). Doelen van het programma zijn:

Programma Complexe handhaving

1. Kwaliteit van de uitvoering verbeteren

- Professionaliseren uitvoering
- Gelijk behandelen van bedrijven
- Toepassen Landelijke handhavingstrategie (LHS)
- Rouleren toezichthouders

2. Kwaliteit van de informatie verbeteren

- Provinciale toezichtstaak scherp in beeld
- Prioriteren provinciale toezichtstaken
- Bijstellen Uitvoeringsprogramma en handhavingbeleid op basis van ervaringen

3. Efficiency verbeteren

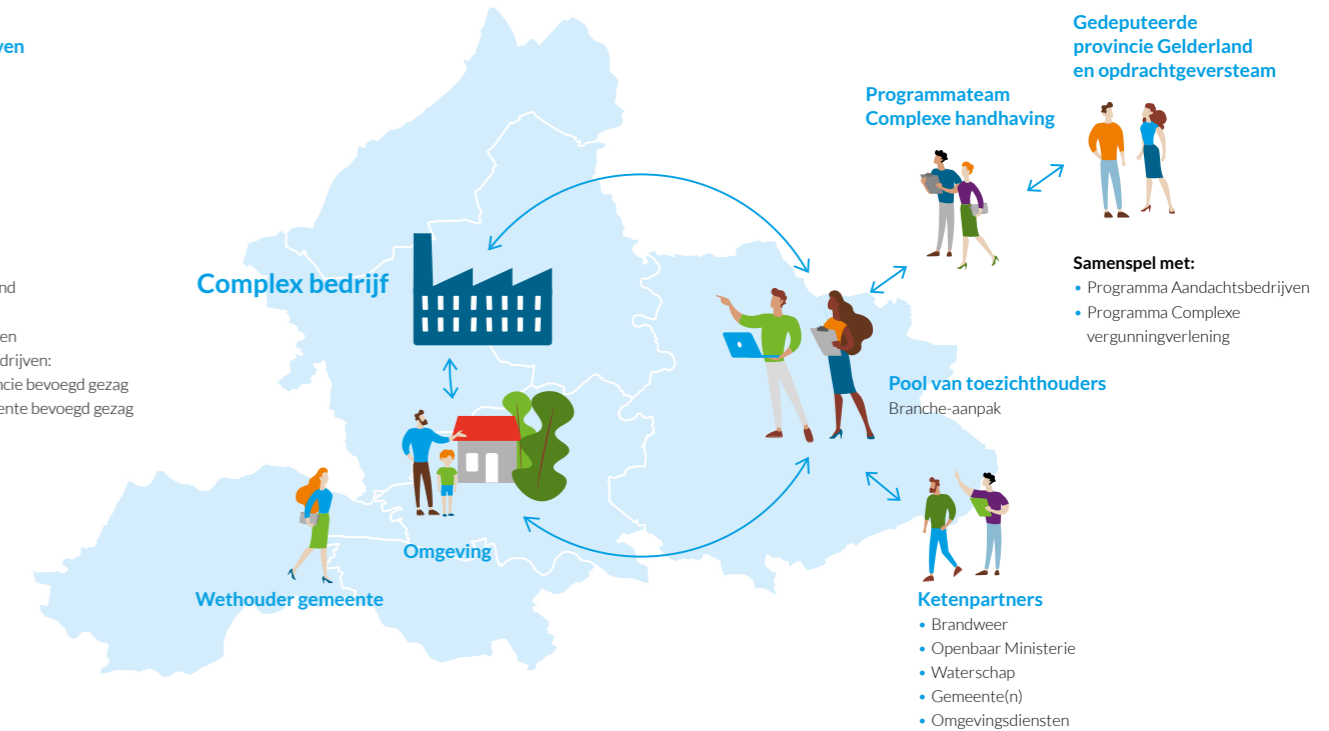
- Specialistische aanpak per branche
- Intensiever contact met vergunningverleners
- Intensiever contact opdrachtgever en uitvoerders

Complexe bedrijven

- Bijvoorbeeld:
- Afvalbedrijf
 - Vergister
 - IJzergieterij
 - Papierfabriek
 - Kleinchemie

In het kort

- Provincie Gelderland
- 51 gemeenten
- 7 omgevingsdiensten
- ± 400 complexe bedrijven:
 - bij 60% is de provincie bevoegd gezag
 - bij 40% is de gemeente bevoegd gezag



- Verbeteren kwaliteit toezicht en handhaving;
 - Verbeteren effectiviteit en efficiency;
 - Uniformiteit /level-playing-field;
- Deze zijn uitgebreid beschreven in een separaat programmaplan.

De programmamanager is eindverantwoordelijk voor de uitvoering van het programma. Binnen dit programma valt het toezicht en de handhaving op 170 provinciale bedrijven (niet BRZO).

De toezichthouders 'complex' van de Gelderse Omgevingsdiensten vormen de medewerkerspool. Zij staan aan de lat voor de daadwerkelijke uitvoering van de taken binnen het uitvoeringsprogramma. Een schil van specialisten binnen ODRA adviseert en ondersteunt hen bij de uitvoering van de taken.

Voor de begroting van 2022 is gekozen voor het extrapoleren van het programmaplan van 2021, waarbij wel rekening is gehouden met de autonome groei van het aantal bedrijven maar nog niet met de effecten van de Omgevingswet (omdat deze effecten op de bevoegdheid bij bedrijven, evenals de inwerkingtredingsdatum) nog niet zeker zijn.

Aandachtsbedrijven

Aandachtsbedrijven zijn bedrijven met complexe (meervoudige) problematiek, die niet binnen de reguliere uitvoering van VTH-taken kunnen worden opgelost. In 2020 heeft provincie Gelderland samen met ODRA en ODRN besloten om voor het provinciale takenpakket programmatisch samen te werken. Deelprogramma *Aandachtsbedrijven*

IN 2021 IS GESTART MET EEN NIEUW PROGRAMMA AANDACHTSBEDRIJVEN ONDER AANSTURING VAN ODRA.

is een van de pilotprogramma's. In 2021 is gestart met een nieuw programma *Aandachtsbedrijven* onder aansturing van ODRA. ODRA is verantwoordelijk en werkt voor uitvoering samen met ODRN. In opdracht van provincie Gelderland.

Doelen van het programma zijn:

- Aandachtsbedrijven terug naar regulier proces (minder problematiek rondom aandachtsbedrijven);
- Geen voorkombare problematiek en bestuurlijke zorgen over aandachtsbedrijven.

Dit bereiken we met de volgende activiteiten(diensten):

- Omgevingsscans;
- Projectmatige aanpak aandachtsbedrijven;
- Professionaliseren met projectleiders: procesregie, integraliteit en bestuurlijke advisering.

Deelprogramma Aandachtsbedrijven

Doelen

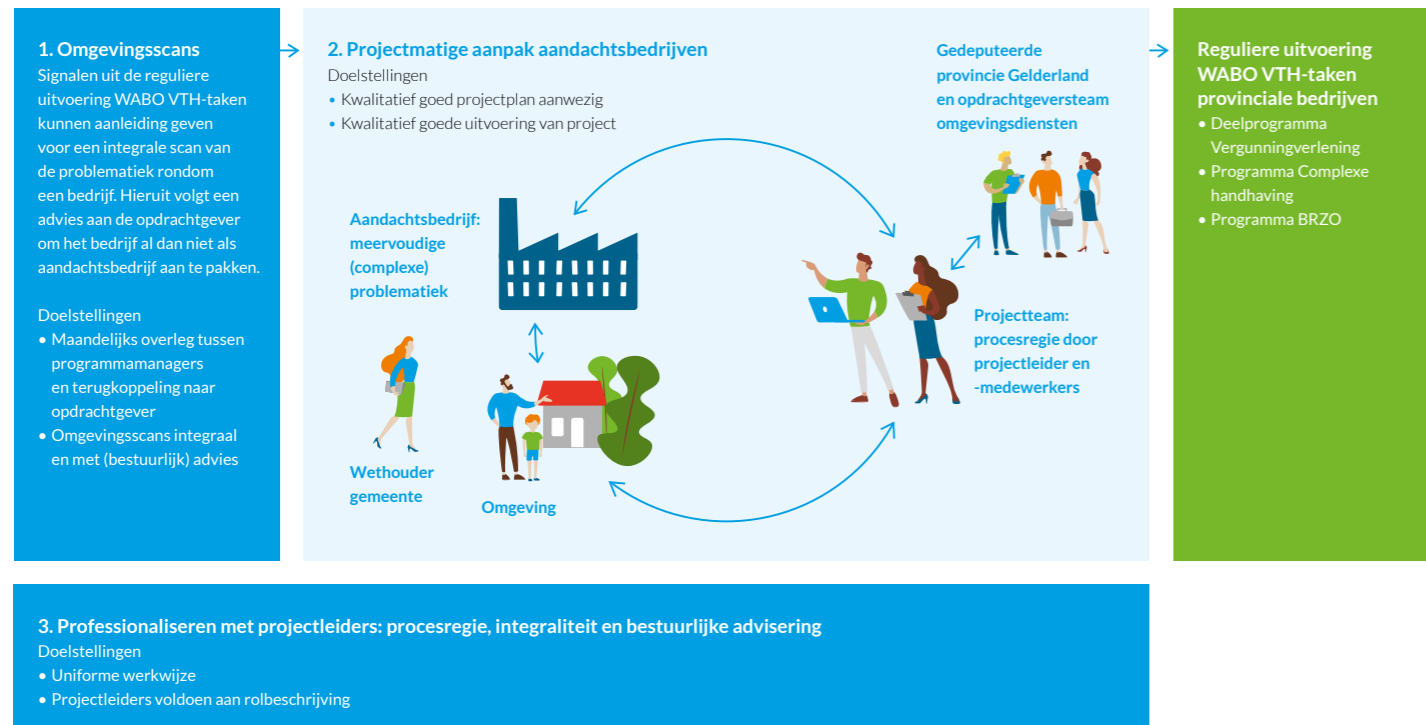
- Aandachtsbedrijven terug naar regulier proces (minder problematiek rondom aandachtsbedrijven)
- Geen voorkombare problematiek en geen voorkombare bestuurlijke zorgen over aandachtsbedrijven

Aanpak

1. Omgevingsscans
2. Projectmatige aanpak aandachtsbedrijven
3. Professionaliseren met projectleiders: procesregie, integraliteit en bestuurlijke advisering

Deelprogramma Aandachtsbedrijven

Omgevingsdienst Regio Arnhem is verantwoordelijk en werkt voor uitvoering samen met Omgevingsdienst Regio Nijmegen. In opdracht van Provincie Gelderland.



Reguliere ontwikkelingen (raming 2023- 2025)

De afgelopen jaren hebben we een forse groei doorgemaakt in het aantal medewerkers en omzet. Naast de realisatie van de werkprogramma's is een groot aantal aanvullende opdrachten bij ons neergelegd. Zowel incidenteel (projecten) als structureel. We houden er rekening mee dat ook in 2022 aanvullend werk wordt gevraagd.

Een groot deel van de omzetgroei ten opzichte van 2020 wordt veroorzaakt door het programma *Aandachtsbedrijven*. Evenals bij het programma *Complexe handhaving*, zijn de geldstromen van de provincie Gelderland en de betrokken omgevingsdiensten omgebogen. De geldstromen voor beide programma's lopen via ODRA.

Voor de meerjarenbegroting gaan we ervan uit dat de groei in de reguliere activiteiten zich stabiliseert ten opzichte van 2021, rekening houdend met eerder geschetste onzekerheden.

Hieronder is aangegeven welke impact, in kwantitatieve zin, bovenstaande ontwikkelingen hebben voor ons en onze meerjarenbegroting.

- Het aantal initiatieven (vergunningaanvragen, ruimtelijke initiatieven etc.) is sterk conjunctuur afhankelijk. Afgelopen jaren hebben we een groei gezien door het gunstige economische tij. Voor de periode 2022 – 2025 is dit onzeker;

- De aanvragen vragen om een multidisciplinaire aanpak (ook met het oog op de Omgevingswet). Dit leidt tot een andere aanpak, maar niet persé tot verhoging van de werkpakketten. We zien wel een trend waarbij sprake is van een groei van het aantal complexe/maatschappelijke relevante dossiers. Deze vragen om een projectmatige- en integrale benadering;
- Ook brengt de Omgevingswet met zich mee dat meer nadruk gaat komen op onze kennis en expertise vooraan in de beleidscyclus. Denk aan signalen vanuit toezicht over wat zich in gebieden afspeelt. Of inbreng van adviseurs externe veiligheid, geluid of bodem;
- De verwachting is dat het aantal meldingen van overlast en milieu-klachten groeit. Het is moeilijk om te voorspellen wat de groei is in 2022. Maar als de evenementenbranche weer open mag, is een inhaalslag met het aantal evenementen best reëel;
- Het aantal zienswijzen, bezwaar- en beroepzaken zal in lijn zijn met de ontwikkeling van de economie. We weten uit ervaring dat het aantal Wob-verzoeken stijgt.

KADERS VOOR BEGROTING 2022 - 2025

In de vorige hoofdstukken hebben we de uitgangspunten en ontwikkelingen voor de begroting 2022 geformuleerd. In dit hoofdstuk zijn deze uitgewerkt en vertaald in concrete kaders, normen en bedragen voor de (meerjaren)begroting en voor bedrijfsvoering.

Werkprogramma 2022

Sinds 2020 wordt het reguliere werkprogramma gefinancierd door een 'beheerste output financiering'. Beheerst, omdat niet al onze activiteiten worden gefinancierd op basis van productprijzen. Circa één derde van de begroting bestaat uit de levering van diensten op basis van uren (nacalculatie) en circa twee derde is gebaseerd op vaste productprijzen.

Binnen de reguliere werkprogramma's nemen de gezamenlijke diensten een bijzondere positie in. Hierover is afgesproken dat de kosten op vaste prijsbasis via een verdeelsleutel (in 2019 vastgesteld) worden doorbelast. De verdeelsleutel is voor 2022 ongewijzigd.

We hebben wel een aantal inhoudelijke wijzigingen ten opzichte van de realisatie 2020 en Begroting 2021 ingevoerd.

Naast de reguliere activiteiten zijn in de Begroting 2022 de twee provinciale programma's *Complexe handhaving* en *Aandachtsbedrijven* opgenomen. Deze programma's vallen buiten het systeem van onze outputfinanciering. Deze twee programma's worden als dienst bij de provincie in rekening gebracht.

Daarnaast kennen wij inkomsten uit de doorbelasting van materiële kosten. Het gaat dan om kosten die veelal niet voortkomen uit ons eigen productieproces, maar uit de inkoop van goederen en diensten bij andere partijen. Dat zijn onder meer de kosten voor Wabo, voor Meten & advies, diensten van andere omgevingsdiensten voor toezicht en handhaving provinciale complexe bedrijven, complexe vergunningen en piketdiensten (opruimen – en schoonmaakkosten).

Opzet projectsturing

Eind 2020 en begin 2021 hebben wij in samenspraak met een werkgroep van partners samenwerkingsafspraken gemaakt over programma's, projecten en innovatie. 2 februari 2021 is met onze partners afgesproken dat zij periodiek (vier keer per jaar) in een themagericht overleg vergadert over de programma's en projecten. Tijdens deze overleggen adviseren de partners ons over programma's en projecten en volgen zij de voortgang.

We programmeren volgens een vaste cyclus, op basis (of als onderdeel) van de P&C-cyclus.

- Wij doen voorstellen voor programma's en projecten, inventariseren voorstellen van partners en stellen een totaalpakket voor;
- In februari van jaar 1 worden de contouren voor het volgende jaar gedeeld met het Algemeen Bestuur;
- In de zomermaanden volgt de detaillering:
 - uiterlijk half september jaar 1 worden begrotingen en projectplannen concreet voor jaar 2;
 - uiterlijk 1 november is de deadline voor werkplannen, waar programma's en projecten onderdeel van uitmaken;
 - vanaf 1 november organiseren wij de benodigde capaciteit.
- In de projectplannen staat het hoe, en hoe de partners betrokken zijn in een project.

Hiernaast werken wij vanaf 2022 met een innovatiebudget van 100K, waarmee wij flexibel kunnen inspelen op actuele ontwikkelingen. Over de besteding van het budget leggen we tijdens het begrotingsjaar en achteraf verantwoording af.

Meerjarenraming

Onze ambitie is om elk jaar ook de meerjarige ontwikkelingen te kwantificeren. Zowel op programmaniveau als op taakveldniveau. Dit is een moeilijk proces en we zijn daar maar gedeeltelijk in geslaagd. Het blijft moeilijk om de ontwikkelingen in het kader van de Omgevingswet, Wet kwaliteitsborging en de overdracht van bodemtaken exact te kwantificeren voor 2022. Laat staan voor de jaren na 2022. De batenkant van onze begroting is daarom een extrapolatie van 2020-2021 op basis van de reguliere trends.

Aan de kostenkant is wel een gedeeltelijke kwantificering van het ingezette beleid op te stellen. Wij bedoelen:

- Voornemen rond herhuisvesting (eind 2022-medio 2023 een ander pand);
- ICT-transitie (systemen in 'the cloud' – en mobiele apparatuur);
- Duurzamer personeelsbeleid (onder meer reizen en thuiswerken);
- Structurele COVID19 effecten.

Tijdens het opstellen van deze begroting is het rapport *Om de leefomgeving – Omgevingsdiensten als gangmaker voor het bestuur* (commissie Van Aartsen) over het functioneren van de omgevingsdiensten uitgebracht. Indien aanbevelingen uit het rapport worden overgenomen en geïmplementeerd, kan dat effect hebben op hoe we nu werken en georganiseerd zijn. Misschien wel zodanig dat de gepresenteerde Meerjarenbegroting volledig moet worden herzien.

Tarief, kostprijs, indexering

Voor het vaststellen van de kostprijzen van de producten en het uurtarief voor diensten, hanteren wij consistent de methodiek op basis van outputfinanciering en vastgestelde kostprijsmethodiek. Vanaf de begroting 2020 werken wij voor het bepalen van de kostprijs met een referentiemethodiek voor het uurtarief. Vanuit deze benchmark de 'handleiding overheidsstarieven' ontstaat inzicht in de tariefsopbouw op onderdeelniveau, bijvoorbeeld de huisvesting- en ICT kosten en de kosten van het salarisgebouw. Wij richten ons beleid zo in dat we de komende jaren toegroeien naar deze benchmark. In 2022 wordt dat bereikt door kostenbesparing in de overhead.

Toelichting op de tariefontwikkeling

- Personeelskosten: wij zitten gemiddeld boven de benchmark qua directe personeelskosten. Eén van de oorzaken is dat wij relatief meer specialisten in dienst hebben dan benchmark breed. Daarnaast geldt dat we meer 'vergrijst' zijn, waardoor de gemiddelde anciënniteit hoog is, veel medewerkers zitten aan het einde van hun schaal;

Tarief opbouw	Realisatie 2020	Begroting 2021	Begroting 2022	Benchmark
Personeelskosten direct	€ 64	€ 63	€ 67	€ 56
Personeelskosten indirect	€ 14	€ 14	€ 14	€ 15
Materieel				
- huisvesting & facilitair	€ 4	€ 5	€ 4	€ 8
- ict	€ 6	€ 6	€ 4	€ 4
- overige kosten	€ 2	€ 4	€ 3	€ 4
Overhead	€ 13	€ 16	€ 11	€ 16
Beleidsruimte				€ 5
Totaal	€ 90	€ 92	€ 92	€ 92
- aantal productieve uren	1.401	1.395	1.400	1.418

In deze tabel kan door afrondingsverschillen het vermelde totaal ongelijk zijn aan de som van de componenten.

- Beleidsruimte: dit deel van de benchmark wordt door ons feitelijk ingevuld bij direct personeel. In de benchmark is dit geormerkt voor specifiek organisatie-gebonden werk;
- Materieel: de effecten van het ingezette beleid om de overheadkosten - met name huisvesting en ICT - te reduceren worden hier zichtbaar. Vooral bij ICT ramen we een kostenreductie waardoor we op de benchmark norm uitkomen;
- Productieve uren: de landelijke benchmark gaat uit van 1.418 uur productie per fte. Wij gaan in de begroting uit van 1.400 uur declarabel voor internen en 1.600 uur declarabel voor externe inhuur.

Tarieven producten

De kostprijs van een product wordt bij ons bepaald door het zogenaamde kengetal (= verwachte gemiddelde tijdsbesteding voor de realisatie van een product) te vermenigvuldigen met het uurtarief. De vastgestelde productprijzen en de begrote aantallen producten zijn in de bijlage opgenomen. Onze kengetallen zijn voor de begroting 2022 ongewijzigd ten opzichte van 2020 en begroting 2021. Wij zijn gestart met een analyse op de gerealiseerde kengetallen 2020. De uitkomsten daarvan verwachten wij medio 2021 duidelijk te hebben. Indien dit leidt tot grote aanpassingen, zal dit in een aanvullende begroting worden aangeboden.

Wij passen in 2022 nog geen tariefdifferentiatie toe. De hierboven genoemde analyse biedt ook aanknopingspunten voor een extra onderzoek hiertoe. We verwachten dat dit een plaats kan krijgen in de begroting 2023.

Gezamenlijke diensten

Wij hebben drie groepen van activiteiten waarvoor een gezamenlijke financiering door de partners (en andere participanten) is afgesproken. Voor alle drie groepen geldt dat deze op basis van een vaste productprijs met de afgesproken verdeelsleutel in rekening wordt gebracht. De sleutel is in 2019 vastgesteld: 60% inwoneraantal en 40% stemverhouding zoals opgenomen in de Gemeenschappelijke Regeling. De stemverhouding hebben we niet aangepast. De inwoneraantallen zijn geactualiseerd (CBS-cijfers). Dat betekent dat een herverdeling is ingevoerd.

De groepen gezamenlijke activiteiten betreffen:

- Projecten: projecten en programma's die wij uitvoeren kennen veelal een individueel onderdeel en activiteiten die voor de betreffende deelnemers relevant zijn. Het individuele gedeelte is opgenomen in de werkpakketten (bijvoorbeeld EML-controles bij programma energie).

Het algemene gedeelte onder de noemer van het project;

- Gezamenlijke diensten: dit zijn onze structurele activiteiten met een gezamenlijk karakter, veelal al van oudsher een onderdeel van de begrotingen (ketentoezicht, strafrecht, piketdienst, enz.);

- Innovatie: voor 2022 hebben we afgesproken dat een innovatiebudget werkelijkheid wordt. Met dat budget kan onderzoek gedaan worden naar nieuwe ontwikkelingen en kunnen we eventuele pilots bekostigen. Deze pilots worden niet vooraf in kaart gebracht (in deze begroting of werkprogramma's), maar gedurende het begrotingsjaar voorgelegd en verantwoord aan het bestuur. Het gaat in 2022 om maximaal € 100.000.

Indeling begroting

In vervolg op bovenstaande, hanteren we voor de totstandkoming van de Begroting 2022 de volgende uitgangspunten en normeringen:

- Ons financieringssysteem (outputfinanciering) leidt tot drie standaard productgroepen in deze begroting: producten, diensten en gezamenlijke diensten (waaronder een apart budget voor innovatie). Outputfinanciering geldt voor de reguliere werkzaamheden, met als basis de concept werkpakketten van de partners;

- Twee programma's wijken af, die worden gefinancierd op basis van nacalculatie en gemaakte uren. Dat betreft het programma *Complex Handhaving* (PCH) en programma *Aandachtsbedrijven* (PAB). Onze opdrachtgever heeft nog geen besluit genomen of en wanneer deze programma's worden omgezet in outputfinanciering;

- Programma-indeling van de Gelderse Omgevingsdiensten is nog steeds leidend. Daarnaast wordt per programma onderscheid gemaakt per taakveld. We zien wel een ontwikkeling (door de integraliteit van de Omgevingswet) dat dit minder goed past als indeling en dus als begrotings- en verantwoordingsprincipe;

- De BBV-Richtlijnen zijn toegepast. Dat wil zeggen:
 - personele- en materiële kosten worden direct toegerekend aan programma's en taakvelden op basis van verrichte activiteiten;
 - kosten voor overhead (kosten van het stafbureau en team bedrijfsvoering en management) worden separaat in de begroting vermeld en toegerekend aan de programma's op basis van de verhouding van de bestede tijd.

- We hanteren een normering voor de kosten:
 - loonkosten zijn gebaseerd op de gemiddelde loonkosten per functie, uitgaande van de gemiddelde werkelijke periodiciteit. Daarmee is een relatie aangebracht tussen het werkprogramma en benodigde capaciteit, kwaliteit, functieniveau en loonkosten;
 - opleidingskosten en algemene personeelskosten zijn begroot als percentage van de loonsom, respectievelijk 2% en 3,5%;
 - overheadkosten (huisvesting, facilitair en ICT) zijn begroot op basis van de werkelijke contractwaarde (voornamelijk met de gemeente Arnhem/De Connectie en ICT-leveranciers), met de verwachte indexering én de verwachte veranderingen in huisvesting -en ICT beleid.



Begroting 2022 in hoofdlijnen

Hieronder werken we de initiële Begroting 2022 uit in productie-doelen, conform ons systeem van outputfinanciering. We geven vanaf paragraaf 3.3 een toelichting op de indeling van de programma's en taakvelden.

Begroting 2022 op hoofdlijnen x € 1.000	Aantallen	Realisatie 2020	Aantallen	Begroting 2021	Aantallen	Begroting 2022
Baten						
- levering producten in aantallen	13.251	10.264 54%	13.905	10.762 59%	12.589	9.962 48%
- levering diensten in uren	70.055	6.375 33%	*52.810	4.918 27%	91.775	8.443 41%
- collectieve diensten		1.621 8%		1.600 9%		1.529 7%
- overige diensten		898 5%		1.066 6%		650 3%
Totaal baten		19.158		18.347		20.584
Lasten	aantal fte		aantal fte		aantal fte	
- lasten programma's	126,6	13.653	130,7	12.749	152,8	15.400
- lasten overhead	28,7	5.335 28%	31,8	5.598 31%	32,3	5.184 25%
Totaal lasten	155,3	18.988	162,5	18.347	185,1	20.584
Saldo		170		0		0

* excl. Uren PCH

Kerntabel productiedoelen

We hebben voor 2022 een sluitende begroting. We begroten een omzet (en kosten) van €20,6 miljoen.

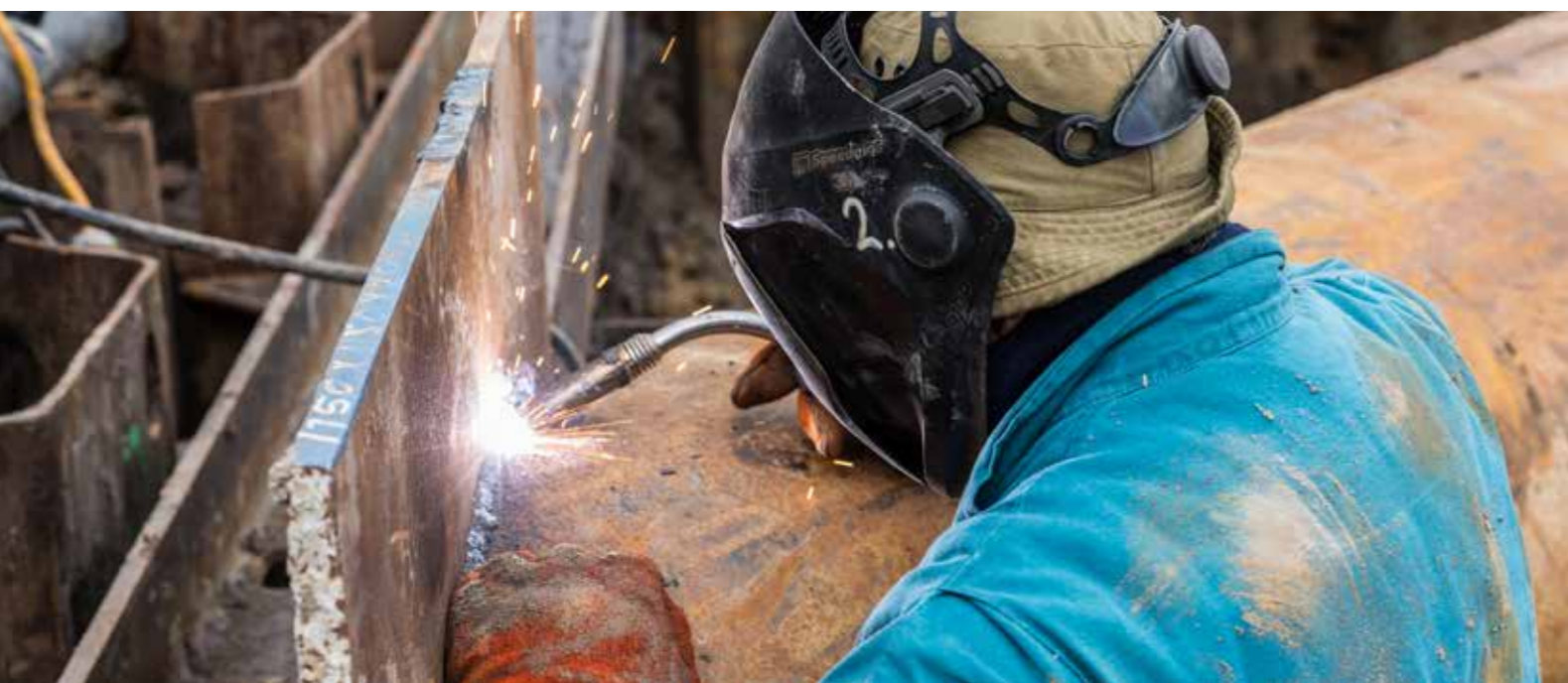
- 48% van de omzet wordt gegenereerd met een levering van bijna 12.600 producten aan onze klanten. Hiervoor geldt een gemiddelde prijs van €791 per product (kengetal 8,6 gemiddeld). Dit is exclusief de geleverde producten binnen het programma complexe handhaving, daar zijn 3.036 producten begroot, maar worden op uur-basis afgerekend;

- 41% van de omzet is gekoppeld aan de levering van diensten. In de 91.775 uur zijn afgerond 38.000 uur voor het programma's *Complexe handhaving* (PCH) en 11.500 uur voor programma *Aandachtsbedrijven* (PAB) opgenomen.

Voor de realisatie van de (werk)programma's verwachten wij afgerond 220.000 uur nodig te hebben, dat wil zeggen 153 fte.

Toelichting: De begrote cijfers 2022 zijn niet geheel vergelijkbaar met de begroting 2021 en realisatie 2020. In de begroting 2021 zijn de uren van de programma's PCH en PAB nog niet opgenomen. Het betreft namelijk de initiële begroting 2021, die begin 2020 is opgesteld, zonder zicht te hebben op deze programma's. Dit zal nog in een begrotingsactualisatie worden bijgesteld.

WE BEGROTEN EEN OMZET (EN KOSTEN) VAN €20,6 MILJOEN.



PROGRAMMA'S - BEGROTING EN TOELICHTING

In dit hoofdstuk werken we per programma

verder uit wat we willen bereiken, wat we daar

voor doen, welke indicatoren we hanteren en

welke kosten dit alles met zich meebrengt.

We hebben in totaal vijf programma's:

Vergunningverlening, Handhaving, Advies,

Stelseltaken en Algemeen & projecten.

Toelichting:

Productiedoelen

De belangrijkste producten in dit programma zijn:

- Omgevingsvergunningen (eenvoudig tot complex) - 46% van het totaal;
- Sloopmeldingen - 31% van het totaal;
- Beoordeling melding activiteiten besluit - 11% van het totaal;

We verwachten dat de productie in het programma Vergunningen stabiel is ten opzichte van 2021. Iets lager dan de realisatie 2020. In 2020 waren er incidenteel veel bouwvragen. Dat is een gevolg van de invoering van de BENG norm.

De belangrijkste diensten in het programma zijn:

- Vooroverleg op vergunningen - 42% van het aantal uren: (bouw 28%, milieu 14%);
- Beoordeling Briks aspect - 25% van het totaal;
- Bezwaren en beroepen behandelen - 17% van het totaal;

We verwachten een toename van het aantal te leveren diensten, mede gebaseerd op de realisatie 2020.

Vergunningverlening reguliere activiteiten

Voor alle partners van ODRA verzorgen we de vergunningverlening milieu. Het is een basistaak. Vergunningaanvragen en meldingen beoordelen we op juistheid en volledigheid. We zorgen ervoor dat ze binnen de wettelijke termijnen worden afgehandeld. Wabo-procedures behandelen we zoveel mogelijk integraal. Als schakel in de keten zoeken wij daarbij nadrukkelijk aansluiting op de 'loketten' van de partners.

In 2022 is - naar verwachting - de Omgevingswet van kracht. Onder de Omgevingswet worden minder activiteiten vergunning-plichtig. Het accent ligt derhalve niet op het 'toetsen', maar veelal op het 'adviseren'. Dit leidt tot verschuivingen tussen producten en diensten, niet tot substantiële veranderingen qua hoogte van de begroting.

Bouwtaken

Voor de gemeentes Arnhem, Lingewaard, Renkum en provincie Gelderland verzorgen wij de meldingen en vergunningverlening die te maken hebben met bouwen. Daarbij geven we ook adviezen op het gebied van constructietechniek, welstandstoets en monumentenzorg.

Bij planologische afwijkingen zoeken we afstemming met de partners. Voor de gemeentes Renkum en Lingewaard behandelen we ook de bezwaar- en beroeps-procedures.

Ons uitgangspunt is dat we de burger en ondernemer professioneel en effectief willen ondersteunen bij de voorbereiding van zijn (bouw)planontwikkeling. In de voorbereiding leveren we advies over de te zetten stappen. Hierbij zullen wij, mede door de implementatie van de Wet kwaliteitsborging (Wkb), nog nadrukkelijker de samenwerking zoeken met de initiatiefnemers en de kwaliteitsborger. Ons doel is om de aanvraagfase zo kort en soepel mogelijk te laten verlopen. De aanvragen worden vervolgens beoordeeld op juistheid en volledigheid. We zorgen ervoor dat deze aanvragen binnen de wettelijke termijnen afgehandeld zijn, meldingen beoordelen we op juistheid en volledigheid.

Vergunningen voor complexe bedrijven worden uitgevoerd door de ODRN. Wij werken samen met ODRN om de vergunningen en toezicht op elkaar af te stemmen. De kosten voor de vergunningen complexe bedrijven belasten wij een op een door aan onze partners.

Programma Vergunningen	Beoogd resultaat	Realisatie 2020	Initiële begroting 2021	Doel 2022
Productie	95-105% van de werkprogramma's + aanvullende opdrachten gerealiseerd	prod. 4.254 uren 10.515	prod. 4.062 uren 8.102	prod. 4.083 uren 9.337
Tijdigheid	Verlenen vergunningen (Wabo) binnen de wettelijke termijn	86%	90%	90%
Kwaliteit	Medewerkers voldoen aan kwaliteitscriteria	95%	90%	90%
Klanttevredenheid	Klanten zijn (zeer) tevreden over de dienstverlening	85%	80%	80%
Financiële realisatie	Binnen budget	Ja	Ja	Ja
	- kosten (x € 1.000)	Saldo € 300 € 4.273	Saldo € 131 € 4.131	Saldo € 117 € 4.450
	- baten(x € 1.000)	€ 4.573	€ 4.263	€ 4.567

* In de bijlage zijn alle begrote producten en diensten opgenomen

Binnen het programma vergunningen valt 81% van de producten en 54% van de diensten in het taakveld bouw. Dus 19% respectievelijk 46% in de taakvelden milieu en algemeen.

Toezicht en Handhaving: reguliere activiteiten

Voor al onze partners voeren we milieutoezicht- en handhaving bij bedrijven uit en behandelen we klachten over bedrijven. Het toezicht-programma, zoals opgenomen in de werkprogramma's, is leidend. Naast het toezicht op bedrijven wordt door ons ook toezicht uitgeoefend op bodemactiviteiten. Hier gaat het om toezicht op de uitvoering van bodemsaneringen en het toepassen van grond.

Preventief toezicht op (bedrijfsmatige) activiteiten in de leefomgeving verkleint de kans op ongevallen, incidenten of zelfs rampen aanzienlijk. Onze toezichthouder is ook zichtbaar, daarmee ziet de omgeving dat wij verantwoordelijkheid nemen en dat draagt bij aan vertrouwen bij bedrijven en omgeving. Toezicht en handhaving is daarom ook een cruciale schakel in de regulieringsketen.

Onze inzet is erop gericht om het naleefgedrag van bedrijven te verbeteren en overtredingen ongedaan te maken. Veelal door controles op wettelijke voorschriften, maar ook steeds meer door informeren en adviseren. Wij zijn transparant, oplossingsgericht én autonoom. Bij een overtreding volgen we de vastgestelde sanctiestrategie (Landelijke handhavingsstrategie). Ook zullen we resultaten meer delen; het toezicht meer zichtbaar maken zodat daar een preventieve werking van uit kan gaan.

Behalve toezicht, leveren we ook juridische producten en diensten: het sluitstuk van de VTH-keten. Het gaat hier om juridische vraagstukken en de juridische component van handhavingprocedures. Door in gesprek te blijven met de verzoekers (mediation) proberen we de best mogelijke oplossing te bewerkstelligen.

Te bereiken resultaten- output en kosten / baten

We werken in overeenstemming met de in 2020 vastgestelde risico-analyse voor toezicht, zo kunnen we efficiënt en effectief onze middelen inzetten. Daarnaast volgen we de strategie voor handhaving

Programma Toezicht &	Beoogd resultaat	Realisatie 2020	Initiële begroting 2021	Doel 2022
Productie	95-105% van de werkprogramma's + aanvullende opdrachten gerealiseerd	prod. 8.999 uren 5.357	prod. 9.773 uren 9.311	prod. 11.396 uren 14.715
Tijdigheid	% van de klachtmeldingen is binnen 2 weken afgehandeld	53%	80%	80%
Kwaliteit	- % medewerkers voldoen aan VTH - % volledige naleving - % opgegeven overtredingen	95% 72% 91%	90% 60% 85%	90% 60% 85%
Klanttevredenheid	Klanten zijn (zeer) tevreden over de dienstverlening - controles - klachtafhandeling	77% 89% 60%	80% gemiddeld	80% gemiddeld
Financiële realisatie	Binnen budget	Nee Saldo € 956 - kosten (x € 1.000) € 6.888 - baten (x € 1.000) € 7.844	Nee Saldo € 0 € 8.313 € 4.263	Nee Saldo -€ 272 € 10.029 € 9.757

van onze partners (LHS). We staan voor het zoveel mogelijk bevorderen en realiseren van spontaan naleefgedrag bij bedrijven die onder toezicht staan. Door branche- en gebiedsgericht te werken zorgen we op een zo efficiënt mogelijke wijze voor uniformiteit, maar ook voor meer kwaliteit van toezicht.

We zorgen ervoor dat we zorgvuldig informatie registreren. De informatie gebruiken we voor het maken van analyses voor het verder verbeteren van de veiligheid en leefbaarheid van de leefomgeving. We volgen trends en ontwikkelingen, zodat we voldoende geëquipeerd zijn om bedrijven aan te spreken en/of te adviseren.

Binnen het programma toezicht en handhaving valt 19% van de producten en 28% van de diensten in het taakveld bouw. Dus 81% respectievelijk 72% in de taakvelden milieu en algemeen.

Advies reguliere activiteiten

Wij beschikken over bijzondere expertises om partners en andere opdrachtgevers gericht en gedegen te adviseren. Wij leveren adviezen

Toelichting: De doelen van de KPI's hebben ten opzichte van 2020 en 2021 een kleine aanpassing. Er waren nog geen kwaliteitsdoelen ten tijde van de begroting 2021 en enkele kpi's zijn vervallen.

Productiedoelen
De belangrijkste producten in dit programma zijn:

- Klachtafhandelingsrapporten - 24% van het aantal producten;
- Controle rapporten preventief milieutoezicht - 17% van het totaal;
- Controle rapporten Briks - 12% van het totaal;
- Bodem gerelateerde producten - 12% van het totaal;
- Juridische producten, handhavingrapporten tot invordering besluiten - 8%;

Van alle producten worden 2.940 producten binnen het programma PCH gerealiseerd in 2022. In de realisatie 2020 en begroting 2021 waren deze nog niet meegenomen.

De belangrijkste diensten in het programma zijn:

- Controle Briks bestaande bouw - 28% van het aantal uren;
- Bezwaren en beroepen behandelen - 30% van het aantal uren;
- Inzet toezichthouders (PCH) - 18% van het aantal uren;
- Strafrecht complex - 9% van het aantal uren.

op basis van expertise op het gebied van geluid, trillingen, licht, emissies naar lucht, luchtkwaliteit, externe veiligheid, bodem en integrale omgevingsadvies. Onze expertise is zowel bij concrete initiatieven, bij vergunningprocedures of handhavingstrajecten, als bij de start van de beleidscyclus van belang voor onze partners. Dat draagt bij aan integrale planvorming.

Naast advies op genoemde gebieden, voeren wij als het gaat om lucht, licht, geluid en trillingen, zowel binnen de provincie als daarbuiten, metingen uit en beoordelen wij op verzoek rapporten van derden.

Het programma advies valt geheel (100%) binnen het taakveld milieu.

Stelseltaken

Wij zijn de coördinerende omgevingsdienst als het gaat om de complexe handhaving binnen het Gelders Stelsel. Daarnaast participeren wij in werk- en expertgroepen binnen het Gelders Stelsel op het gebied van ketenhandhaving, ondermijning en BSBm.

Toelichting: Binnen het programma advies is één kpi gedefinieerd, namelijk dat de medewerkers voldoen aan de kwaliteitseisen. Specifiek geldt dat onze medewerkers van de 'meetdienst' jaarlijks worden geaccrediteerd.

Productiedoelen
Binnen het programma advies worden geen producten geleverd. De begroting van de diensten is substantieel hoger dan in 2020; oorzaak zijn de uren voor de programma's PCH en PAB. De belangrijkste diensten bestaan uit:

- Meetadviesrapport - 43% van de uren;
- Adviesrapport milieu-activiteit - 41% van de uren.

Programma Advies	Beoogd resultaat	Realisatie 2020	Initiële begroting 2021	Doel 2022
Productie	90% uren is aangeleverd	uren 15.813	uren 19.616	uren 18.718
Kwaliteit	Medewerkers voldoen aan kwaliteitscriteria Jaarlijks wordt team meten & advies geaccrediteerd	100% geaccrediteerd	90% Accrediatie	90% Accrediatie
Financiële realisatie	Binnen budget	Nee Saldo € 227 € 1.228 - kosten (x € 1.000) - baten(x € 1.000) € 1.455	Nee Saldo € 16 € 1.753 € 1.769	Nee Saldo -€ 22 € 1.787 € 1.764

Programma Stelseltaken	Beoogd resultaat	Realisatie 2020	Initiële begroting 2021	Doel 2022
Productie	Programma PCH Programma PCH Coördinatie PCH Overig stelseltaken	prod. 2.833 uren 32.995	De reguleren diensten PCH zijn ondergebracht in de reguliere programma's uren 4.100 688	PCH is ondergebracht in de reguliere programma's (t&h en advies) uren 3.300 597
Kwaliteit	Programma PCH of criteria in programmaplan	Doelen gehaald		
Financiële realisatie	Binnen budget	Nee Saldo- € 1.001 € 4.133 - kosten (x € 1.000) - baten(x € 1.000) € 3.132	Ja Saldo -€ 109 € 289 € 179	Ja Saldo -€ 41 € 363 € 322

Toelichting: De cijfers van 2020, Begroting 2021 en Begroting 2022 zijn niet geheel vergelijkbaar. In 2020 is de gehele realisatie van het programma opgenomen onder stelseltaken, dit is gedaan omdat ook de aanvullende begroting hierover in dat programma was opgenomen (zie jaarrekening ODRA 2020). Voor 2022 passen we de reguliere begrotingssystematiek toe. De coördinatie valt onder stelseltaken, de reguliere activiteiten onder de betreffende programma's. De overige stelseltaken betreffen de uren voor de (door)ontwikkeling van DAT (diepgaand administratief toezicht) en LMA (landelijk meldpunt afval).



Algemeen en projecten

De in dit programma opgenomen projecten zijn toegelicht in paragraaf 2.2. De belangrijkste zijn: Energie, Circulaire economie, Ondernijning, Omgevingswet.

Programma Projecten	Beoogd resultaat	Realisatie 2020	Initiële begroting 2021	Doel 2022
Productie	90% van het aantal begrote producten én 90% uren is geleverd	prod. 0 uren 5.503 ☺☺	prod. 70 uren 14.993 ☺	prod. 146 uren 26.176 ☺
Kwaliteit	Medewerkers voldoen aan kwaliteitscriteria	90%	90%	90%
Financiële realisatie	Binnen budget - kosten (x € 1.000) - baten(x € 1.000)	Nee ☹ Saldo - € 312 € 2.465 € 2.153	Nee ☺ Saldo - € 38 € 3.860 € 3.823	Nee Saldo € 218 € 3.956 € 4.174

Toelichting: Binnen dit programma is één kpi gedefinieerd, nl. medewerkers voldoen aan de kwaliteitseisen.

We hebben 146 producten begroot, bestaande uit vuurwerk – en EPTRR rapporten.

De belangrijkste diensten in dit programma zijn:

- Programma- en Projectleiding - 44% van de begrote uren;
- Project-ondersteuning - 17% van de begrote uren;
- Kennisontwikkeling in programma aandachtsbedrijven;
- Beleidsondersteuning - 9% van de begrote uren.

Het programma projecten valt geheel (100%) binnen het taakveld milieu en algemeen.



TOELICHTING OP BEGROTING EN BALANS

In dit hoofdstuk belichten we de Begroting

2022 vanuit een aantal invalshoeken. Achter-

eenvolgens is dat de invalshoek programma

begroting, waarin we de opbrengsten per

programma en project weergegeven in relatie

tot de realisatie 2019 en de Begroting 2020.

Het betreft een totaaloverzicht van de in

hoofdstuk 3 vermelde productie en kosten

per programma. Daarna gaan we in op de

staat van baten en lasten en de toelichting op

de categoriale begroting. Verder komen aan

de orde overhead en de geprognosticeerde

balans ultimo 2022 - en de toelichting op de

reserves, andere balansposten en kengetallen.

Programma begroting

De in hoofdstuk 2 en 3 vermelde uitgangspunten en ontwikkelingen en beoogde productieresultaten hebben we op basis van de uitgangspunten van output-financiering vertaald in onderstaande tabellen. Ook geven we de taakvelden weer en maken we een vergelijking met de realisatie 2020 en initiële Begroting 2021.

Drie taakvelden

Wij hanteren in de begroting drie taakvelden: bouw en milieu en algemeen.

Het taakveld algemeen betreft producten en diensten die voor beide taakvelden gelden, zoals de juridische diensten (handhaving) en projectleiding. De bekostiging van de programma's vindt plaats door de partners en overige klanten.

Wij hanteren daarbij een aantal contracttypen:

- Reguliere werkprogramma: gesplitst in milieu, bouw en algemeen. Voor 2022 zijn met alle partners concept werkprogramma's 2022 op dit niveau (combinatie taakveld/ programma) opgesteld;
- Aanvullende opdrachten: gedurende het begrotingsjaar kunnen door onze partners in overleg met ons extra opdrachten worden ingepland die niet waren voorzien in het werkprogramma. Deze zijn niet meegenomen in de begroting;
- Programma's: *Complexe handhaving* en *Aandachtsbedrijven*. De afspraken zijn gemaakt op basis van extrapolatie van de projectplannen 2021.

Baten x € 1.000	Realisatie 2020	Begroting 2021	Begroting 2022	Specificatie taakveld		
				Bouw	Milieu	Algemeen
1. Vergunningverlening	4.573	4.263	4.567	3.105	1.250	212
2. Toezicht en Handhaving	7.843	8.313	9.756	2.501	4.836	2.419
3. Advies	1.455	1.769	1.764		1.764	
4. Stelseltaken	3.132	179	322		55	269
5. Algemeen en Projecten	2.155	3.823	4.174	368	1.215	2.591
Baten	19.158	18.347	20.584	5.975	9.120	5.489
- Verhouding				29%	44%	27%
Kosten x € 1.000	Realisatie 2020	Begroting 2021	Begroting 2022	Specificatie taakveld		
				Bouw	Milieu	Algemeen
1. Vergunningverlening	4.273	4.131	4.435	3.015	1.214	206
2. Toezicht en Handhaving	6.888	8.313	10.023	2.570	4.968	2.485
3. Advies	1.228	1.753	1.794		1.794	
4. Stelseltaken	4.133	289	363		62	301
5. Algemeen en Projecten	2.466	3.860	3.969	350	1.155	2.464
Kosten	18.988	18.347	20.584	5.935	9.193	5.456
- Verhouding				29%	45%	27%
Saldo	170	0	0	40	- 73	33

Baten x € 1.000	Realisatie 2020	Begroting 2021	Begroting 2022		Specificatie taakveld		
					Bouw	Milieu	Algemeen
Partners	14.736	14.565	13.968	68%	5.540	6.098	2.805
Provinciale programma's	3.142	2.527	5.307	26%	232	2.624	2.451
Omgevingdiensten	510	568	408	2%	111	168	129
Derden	107	217	427	2%	92	230	104
overig/balans							
- doorberekende kosten	567	469	475	2%			
- overig	96						
Baten	19.158	18.347	20.584		5.975	9.120	5.489
- Verhouding					29%	44%	27%

Voor de omgevingsdiensten en enkele gemeenten (derden) geldt dat wij ook met hen een werkprogramma afspreken. Dat gebeurt in het najaar van 2021. Deze werkprogramma's bestaan op hoofdlijnen uit twee onderdelen: complexe toezicht en handhavingsactiviteiten voor gemeentelijke bedrijven (voor OVIJ- OddV – ODNV) en specifieke advisering en dienstverlening. De begroting is gebaseerd op extrapolatie van 2020.

Staat van baten en lasten

Onze elf partners dragen voor 70% bij aan de omzet voor de reguliere dienstverlening. De provinciale programma's 26%. Hierin is rekening gehouden met de kosten die de omgevingsdiensten voor de medewerkerspool in rekening brengen bij ons. De dienstverlening aan derden kunnen we op dit moment moeilijk inschatten. Dit betreft veelal ad-hoc en incidentele opdrachten, zoals metingen. We hebben geen rekening gehouden met een toename door specifieke projecten, zoals project Theseus.

Staat van baten en lasten (categoriaal) x € 1.000	Realisatie 2020	Begroting 2021	Begroting 2022	% t.o.v. begroting 2021
Totaal baten	19.158	18.347	20.584	12%
Personeel				
- medewerkers ODRA	11.170	11.353	12.598	11%
- externe inhuur	2.357	1.660	1.495	-10%
- uitbesteed werk	317	335	352	5%
- inhuur complex en AB	922		1.495	
- opleidingen	148	258	281	9%
- alg. personeelskosten	517	516	563	9%
- dotatie personeelsvoorzieningen	278	100	100	
- harmonisatie/ detachering	-103	-100	-100	
Totaal personeel	15.607	14.121	16.784	19%
Huisvesting en facilitair	814	975	833	-15%
ICT	1.230	1.113	881	-21%
Stelselkosten	340	378	383	1%
Advieskosten	275	306	203	-34%
Overige kosten		51	76	49%
Dotatie onvoorzien		37	43	14%
Programma kosten	723	1.365	831	-39%
Overdracht bodemtaken			550	
Totaal kosten	18.988	18.347	20.584	12%
Saldo	170	0	0	

Toelichting: Wij hebben voor 2022 een sluitende begroting. Er is een kleine post onvoorzien opgenomen van € 43.000 euro. Dit is feitelijk de marge tussen kosten en baten.

ONZE ELF PARTNERS DRAGEN VOOR 70% BIJ AAN DE OMZET VOOR DE REGULIERE DIENSTVERLENING.

Personeelskosten

De capaciteit van onze werkprogramma's bepaalt de personeelskosten. Voor elk product uit de PDC is bepaald welke functies dit product realiseert. Deze functies corresponderen met onze loonschalen.

Salariskosten

Op basis van onze concept werkprogramma's 2021 is geraamd dat wij circa 220.000 uur (declarabele) capaciteit nodig hebben. Dit is gesplitst naar internen 127 fte en een aandeel externe inhuur van omgerekend 15,6 fte (11%). Voor het programma *Complexe handhaving* en *Aandachtsbedrijven* wordt 10,2 fte ingeleend uit collega omgevingsdiensten.

Het aandeel externen is ingeschat op basis van de arbeidsmarkt en de vaste onderdelen in de werkpakketten. ODRA voert het beleid om zoveel mogelijk medewerkers intern aan te stellen, op te leiden, met uitzondering van de piekbelastingen en incidenteel werk. Helaas blijkt dat bij uitzondering een aantal specialistische expertises (milieu vergunningverleners en bodemspecialisten) alleen via inhuur binnen te halen is. Een deel van de externe capaciteit bestaat uit 'uitbesteed werk'. In deze 'contractvorm' wordt geen capaciteit ingehuurd, maar wordt de realisatie van producten aanbesteed.

Formatie bezetting en personele kengetallen	Realisatie 2020			Begroting 2021				Begroting 2022					
	intern	extern	totaal	intern	extern	uitbesteed	totaal	intern	extern	uitbesteed	compl./AB	totaal	
Formatie bezetting													
- productief	112,0	19,4	131,4	113,4	13,8	3,5	130,7	80%	127,0	12,0	3,6	10,2	152,8
- niet productief	31,5	4,3	35,8	31,8			31,8	20%	32,3				32,3
Totaal bezetting en formatie	143,5	23,7	167,2	145,2	13,8	3,5	162,5		159,3	12,0	3,6	10,2	185,1
Loonkosten x €1.000	11.027	2.267	13.294	11.353	1.660	335	13.347		12.598	1.495	352	1.495	15.939
Gemiddelde kosten / fte (in €)	76.843	95.654	79.510	78.182	119.988	96.765	82.136		79.067	124.272	97.470	147.200	86.101
% van de loonsom	83%	17%		85%	12%	3%			79%	9%	2%	9%	
% stijging gemid. loonkosten t.o.v. realisatie 2020				2%	20%	18%	3%		3%	23%	18%	9%	8%

Ontwikkelingen

Ten opzichte van 2020 en begroting 2021 zien wij de volgende ontwikkelingen:

- Formatie 2022 neemt toe in omvang. Vooral door de 'eigen' inzet in de provinciale programma's;
- Formatie voor 'niet productief' (staf/bedrijfsvoering/management) is nagenoeg gelijk aan begroting 2021;
- Gemiddelde loonkosten per fte stijgen ten opzichte van 2020 en 2021 met respectievelijk 2% en 3%. Dit is het verwachte effect van de nog af te sluiten CAO;
- Wij gaan uit bij de raming voor de externe inhuur van een kostenverhoging ten opzichte van 2021. Omdat de in te huren capaciteit zich meer richt op de 'echte specialisten' stijgt het gemiddelde tarief.

De loonkosten zijn inclusief de bedragen die wij uitbetalen aan medewerkers die recht hebben op een harmonisatietoelage. Deze toelagen worden conform afspraak of bij de in 2013 latende organisaties in rekening gebracht, dan wel onttrokken uit de daarvoor ingestelde voor-

ziening. Deze kosten zijn separaat geraamd (€ 100.000 begroot in 2022).

Opleidingskosten

De opleidingskosten begroten wij als percentage van de loonsom. Sinds de oprichting van ODRA wordt een percentage van 2% aangehouden. Afgelopen jaren is gebleken dat dit voldoende is om de reguliere opleidingskosten te dekken. De reguliere kosten bestaan uit het op peil houden van de VTH-kwaliteitseisen (circa 45%) en kosten voor persoonlijke (of groep) ontwikkeling buiten de VHT-A vakgebieden om. In 2020 is een extra opleidingsinspanning begroot voor de Omgevingswet. Met het Algemeen Bestuur is afgesproken dat dit wordt overgeheveld naar 2021. Dit is niet in de tabellen zichtbaar gemaakt.

Algemene personeelskosten

Onze algemene personeelskosten bestaan uit een variabel gedeelte gekoppeld aan het aantal medewerkers (zoals vergoedingen, woonwerk reiskosten) en vaste componenten (Arbo-contracten, werving en selectie). Onze variabele loonkosten worden begroot als percentage van de loonsom, namelijk 3,5%. De vaste component wordt op verplichtingbasis begroot.

Materiële kosten

Huisvesting en facilitaire kosten

Wij zijn gehuisvest in het Stadskantoor van de gemeente Arnhem. In de dienstverleningsovereenkomst geldt een bedrag per vierkante meter (met een standaard van 19,6 m² per werkplek). De kosten voor huisvesting vallen in 2022 structureel lager uit dan in voorgaande jaren. Per 1 november 2020 zijn we teruggegaan naar 102 (i.p.v. 128) werkplekken. In 2021 ontwikkelen we een thuiswerk beleid vanuit de ervaringen die voortkomen uit de Covid19 crisis. Eventuele kostenverlaging door andere huisvesting is nog niet aan de orde in 2022.

Er is een huurcontract voor technische ruimtes op de Markt in Arnhem voor team meten & advies. De kosten hiervan worden doorbelast aan provincie Gelderland en zijn begroot onder de post 'projectkosten'.

De facilitaire diensten betrekken we van de Connectie. Dit betreft de inrichting van de werkplekken (meubilair), postafhandeling en gebouw faciliteiten (beveiliging, receptie ed.).

ICT

De kosten voor ICT, zoals de standaard werkplek, licentiekosten (MS-office), hardware en technisch applicatiebeheer worden op basis van een DVO met De Connectie bij ODRA in rekening gebracht. Daarnaast hebben we ook 'eigen' kosten ICT. Dit betreft afschrijfkosten en licenties voor onder meer het zaakstelsel OpenWave en het bedrijfsvoeringstelsel SAP/SAC. Ook maakt ODRA gebruik van ICT systemen (licenties) die het primaire proces ondersteunen, zoals Digitale Checklisten (vuurwerk, bodem, asbest), Cyclomedia (lucht-foto's) en digitaal toezicht portaal.

In 2021 zetten we in op de facilitering van mobiele thuiswerkvoorzieningen in de vorm van laptops en telefoons en gelijktijdige hervorming van de kantoorwerkplekken. De vaste opstellingen op kantoor zullen plaatsmaken voor flexibele werkplekken met een docking-station en scherm. Zo kan er optimaal hybride gewerkt worden; zowel op kantoor als thuis.

Stelselkosten

In het Gelders Stelsel is afgesproken dat iedere omgevingsdienst een stelseltaak uitvoert. Wij voeren het programma toezicht en handhaving provinciale complexe bedrijven uit. De andere omgevingsdiensten voeren veel taken uit die het (gezamenlijke) primaire proces (zoals ketentoezicht en BSBm) en bedrijfsvoering faciliteren. De kosten van deze taken worden opgebracht (via een verdeelsleutel) door alle Gelderse Omgevingsdiensten. De bedrijfsvoeringactiviteiten betreffen: Portaal en communicatie, HRM Coördinatie stelsel, kwaliteit en I-GO.

Afgelopen jaren zijn de kosten van de stelseltaken toegenomen. Ook voor 2022 wordt wederom een kostenstijging verwacht, deels omdat er ook kosten voor landelijke activiteiten (via ODNL) bijkomen.

Overige kosten

Onder de overige kosten vallen:

- Advieskosten: hier vallen de structurele kosten voor de accountant onder € 35.000. Daarnaast wordt het budget besteed aan organisatie- en doorontwikkeling van de bedrijfsvoering. Bijvoorbeeld voor adviezen voor bijzondere juridische- HR en/of communicatiediensten,

en het verder ontwikkelen (vooronderzoeken) voor de bedrijfsvoeringssystemen (SAP, Open Wave en BI). Het bedrag is in 2022 lager dan voorgaande jaren, omdat voorheen de organisatieontwikkeling en projectleiding voor de implementatie Open Wave hier begroot waren.

- Overige uitgaven: betreft alle reguliere kosten die niet direct onder bovenstaande categorieën valt.

- De programmakosten betreffen de materiële kosten die worden doorbelast. Begroot zijn de kosten voor de partners Arnhem en Lingewaard in het kader van de Wabo en voor de provincie voor het bureau milieumetingen (team meten & advies) en kosten voor het programma toezicht en handhaving provinciale complexe bedrijven (kosten van de OD's).

Onvoorzien

Conform de richtlijnen (BBV) kunnen we een post onvoorzien opnemen in de begroting, ter dekking van kosten in de bedrijfsvoering of tegenvallers in het primaire proces.

Voor 2022 is 0,2% van de omzet marge beschikbaar.

Overhead

In onderstaande tabel zijn de overheadkosten weergegeven. De overhead bestaat uit personele - en materiële overhead. De personele overhead bestaat uit de kosten voor de indirecte (niet of gedeeltelijk productieve afdelingen en teams, namelijk bedrijfsvoering, staf, ICT/ administratieve ondersteuning en management).

De materiële overhead bestaat uit kosten voor de huisvesting, ICT en overige uitgaven, voor zover deze geen 100% causaal verband hebben met de directe activiteiten.

De overhead daalt in absolute zin (van € 5,3 miljoen in 2020 naar € 5,2 miljoen in 2022). Omdat de omzet fors stijgt, wordt het percentage overhead 3% lager. Een deel van de omzet bestaat uit doorbelaste kosten (waar de overhead al in zit) vanuit de omgevingsdiensten naar de provincie Gelderland in verband met de provinciale programma's. (NB: gecorrigeerd hiervoor is de overhead conform 2020, namelijk 28%)

Overhead specificatie (indirecte kosten) x € 1.000	Realisatie overhead 2020	Begroting overhead 2021	Begroting overhead 2022	Directe kosten 2022	Totaal kosten 2022
Personeel	2.791	2.201	2.878	13.905	16.784
Overige overhead					
- huisvesting & facilitair	814	975	833		833
- ict	1.230	1.113	881		881
- advieskosten	275	306	203		203
- stelselkosten	225	265	269	114	383
- onvoorzien		37	43		43
- overige kosten *)		51	76	1.381	1.457
Subtotaal overige overhead	2.544	2.748	2.306	1.495	3.800
Totaal	5.335	4.949	5.184	15.400	20.584
Totale kosten	18.988	18.347	20.584		
% van de totale kosten	28%	27%	25%	75%	

*) inclusief overdracht bodemtaken

Geprognostiseerde balans 2020

De onderstaande balans (prognose ultimo 2022) is gebaseerd op de jaarrekening 2020, aangevuld met de verwachte balansmutaties boekjaar 2021 en met de in deze begroting opgenomen afschrijvingen en investeringen voor 2022.

Activa x € 1.000	Realisatie 31-12-2020	Prognose 31-12-2021	Prognose 31-12-2022
Vaste activa			
- immateriële vaste activa			
- materiële vaste activa	254	218	181
- financiële vaste activa			
Vaste activa	254	218	181
Vlottende activa			
- voorraden			
- uitzettingen met looptijd <1 jaar	5.270	3.500	3.500
- liquide middelen	247	556	376
- onderhanden werk		250	250
Vlottende activa	5.517	4.306	4.126
Totaal activa	5.771	4.524	4.307

Passiva x € 1.000	Realisatie 31-12-2020	Prognose 31-12-2021	Prognose 31-12-2022
Vaste passiva			
- algemene reserve	470	483	483
- bestemmingsreserves	293	293	216
- resultaat boekjaar	170	0	0
- voorzieningen	823	559	419
Vaste passiva	1.756	1.334	1.117
Vlottende passiva			
- vlottende schulden <1 jaar	3.569	2.600	2.600
- overlopende passiva	-1	190	190
- overige schulden	447	400	400
Vlottende passiva	4.015	3.190	3.190
Totaal passiva	5.771	4.524	4.307

Vaste activa

De implementatiekosten van SAP en VTH-systeem zijn in 2020 geactiveerd. De afschrijfkosten zijn opgenomen bij de ICT-kosten. De kosten worden in 5 jaar afgeschreven.

De materiële vaste activa betreffen de bedrijfsauto's. De bussen voor het team meten & advies worden in 5 en 10 jaar afgeschreven, de overige bedrijfsauto's niet. We zijn in 2018 overgegaan op leasing van personenauto's. We beschikken over 10 bedrijfsauto's.

Categorie	Subcategorie	Afschrijftermijn
Vervoer	Personenauto's	5 jaar
	Materieel voertuigen	10 jaar
Apparatuur	Hardware	4 jaar
	Meetapparatuur	5 tot 10 jaar
	Inventaris	5 jaar
Software	Immateriële activa	5 jaar

Vlottende activa

Eind 2020 was er een hoog debiteurensaldo (onderdeel van de uitzettingen < jaar) in verband met de afrekening met de partners. Dit hoge saldo aan het eind van het jaar is structureel; De bevoorschotting is gebaseerd op de afspraken in het werkpakket. Veel partners geven gedurende het jaar aanvullende opdrachten die (nog) geen bevoorschotting kennen.

Onderhanden werk

In de systematiek 'outputfinanciering' worden producten pas afge-rekend nadat ze volledig zijn voltooid. De systematiek die wordt gehanteerd: van elk onderhanden product wordt de status bepaald (intake, voorbereiding, in onderzoek, enz.). Er is een norm bepaald per status van de gemiddelde tijdsbesteding op dat moment. Deze tijdsbesteding wordt gekwantificeerd via het uurtarief.

Vaste passiva

De Algemene Reserve zal door het positieve resultaat in 2020 (afgerond € 170) iets stijgen. We hebben voorgesteld aan het algemeen bestuur dit saldo aan een te vormen bestemmingsfonds voor de opleidingen omgevingswet te doteren. Eind 2021 zal dit besteed zijn.

Reserves x € 1.000	Realisatie 31-12-2020	Mutaties 2021	Prognose 31-12-2022	Mutaties 2022	Prognose 31-12-2022
Algemene reserve	470	12	483	0	483
- bestemming opleidingen omg. wet		158			
BR Provincietaken	92		92		92
BR Bureau milieumetingen	201		201	-77	124
Reserves	763	170	775	-77	698

In de bestemmingsreserve Bureau milieumetingen (team meten & advies) vinden mutaties plaats in verband met de afschrijvingskosten van de investeringen, gepland in 2021 en 2022.

De harmonisatievoorziening, die de toelagen van medewerkers die bij de oprichting in 2013 zijn overgekomen van de provincie Gelderland dekt, heeft een looptijd tot na 2030.

Voorzieningen x € 1.000	Realisatie 31-12-2020	Mutaties 2021	Prognose 31-12-2022	Mutaties 2022	Prognose 31-12-2022
Harmonisatietoelage Prov. Gelderland	443	-40	403	-40	363
Bovenmatig verlof	124	-124	0		0
Personele kosten	256	-100	156	-100	56
Reserves	823	-264	559	-140	419

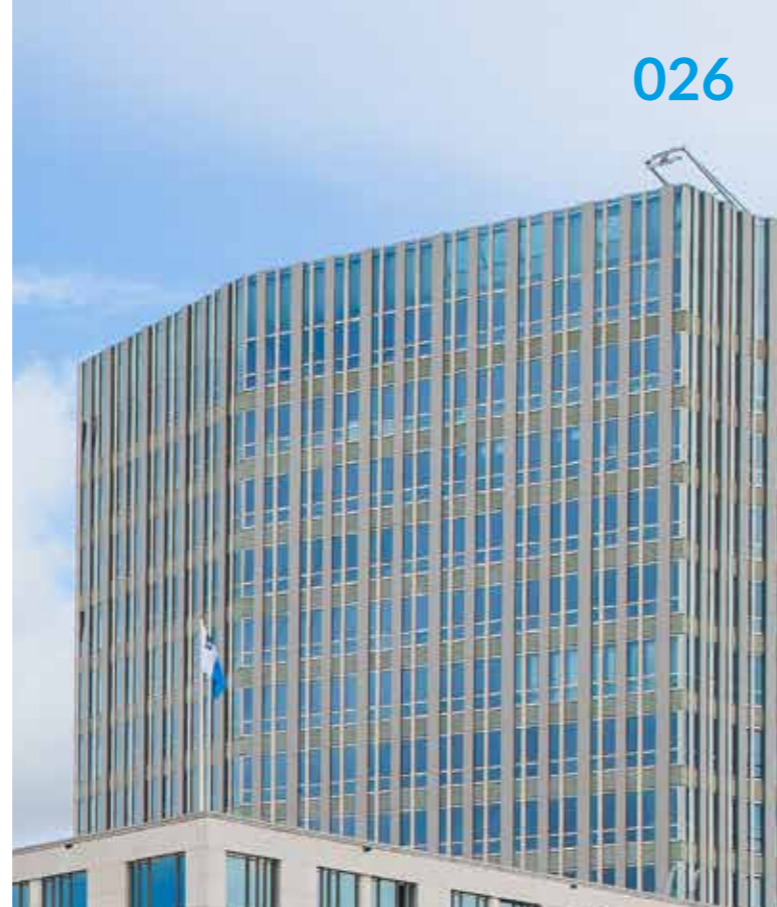
Vooruit ontvangen middelen

Op de balans staat ultimo 2020 een bedrag van afgerond € 0,15 miljoen (onder de post 'vlottende schulden < jaar'). Dit bedrag betreft niet gebruikte budgetten voor 'asbestdaken' en RvmK. Het bestuur zal nog bepalen op welke wijze deze middelen worden aangewend, dan wel worden gerestitueerd.

De resterende middelen betreffen vooral crediteuren en te betalen BTW. Dit is structureel elk jaar vrij hoog.

Weerstandsvermogen

Het weerstandsvermogen geeft aan in welke mate we in staat zijn tegenvallers op te vangen. Hiervoor is een risico-inventarisatie



opgesteld. In de jaarstukken 2020 is een risico beschrijving in algemene zin opgenomen op basis van het type risico dat kan optreden. Hieronder een samenvatting.

Vier type risico's

Er is onderscheid te maken in vier type risico's:

- Risico's met betrekking tot de exploitatie: Dit betreft tegenvallers uit de normale bedrijfsvoering, door onvoorziene gebeurtenissen, prijsstijgingen die uitstijgen boven de toegepaste indexering in de begroting, dan wel tegenvallende inkomsten. De transitie naar outputfinanciering valt onder deze laatste categorie; minder afname van producten dan begroot en/of een te lage kostprijs. Medio 2021 ronden we een analyse af naar de risico's en kostenontwikkeling van outputfinanciering. De geschatte omvang van het risico is € 200.000;

- Risico's met betrekking tot de taakuitvoering: We kunnen aansprakelijk worden gesteld voor fouten in de reguliere taakuitvoering en bedrijfsvoering. Dit betreft vooral een bestuurlijk- en imago risico. ODRA is verzekerd voor maximaal 2 keer € 2,5 miljoen per jaar voor beroepsfouten;

- Het risico van frictiekosten ontstaat bij majeure aanpassingen in de organisatie (structuur), ingegeven door wetswijzigingen of majeure wijzigingen in de werkpakketten voor partners. De omvang van het financiële risico kan oplopen van € 0,1 tot € 0,5 miljoen. We hebben in deze begroting € 100.000 gereserveerd als dotatie aan personeelsvoorziening;

- Het risico om niet te voldoen aan algemene wet- en regelgeving, zoals belastingwetten, AVG en internationale verordeningen. Het risico is vooral bestuurlijk en imago, en niet zozeer kwantitatief.

We hebben op basis van bovenstaande een weerstandsvermogen nodig van € 0,4 tot € 0,8 miljoen. In onderstaande tabel is aangegeven dat de Algemene Reserve ultimo 2022 naar verwachting circa € 483.000 bedraagt. Samen met de bestemmingsreserves is het weerstandsvermogen genoeg voor de benoemde risico's. Door de stijgende omzet neemt het percentage vermogen wel af.

Weerstandsvermogen x € 1.000	Stand 31-12-2020	Stand 31-12-2021	Stand 31-12-2022
Algemene reserve	470	483	483
- onverdeeld resultaat	170	0	0
Bestemmingsreserves			
- provincietaken	92	92	92
- bureau milieumetingen	201	201	124
Totaal bestemmingsreserves	293	293	216
Onvoorzien	0	0	0
Totaal	932	775	698
Omzet	19.158	18.347	20.584
- percentage omzetReserves	4,9%	4,2%	3,4%

Kengetallen

Het doel van de financiële kengetallen is inzicht te geven in de balanspositie en/of de begroting structureel en duurzaam in evenwicht is.

De netto schuldquote geeft inzicht in de verhouding van het vrije vermogen (+ reserves minus vaste activa) ten opzichte van de omzet. Het vermogen en de bestemmingsreserves zijn ultimo 2022 € 0,7 miljoen. De investeringen in activa € 0,2 miljoen. De schuldquote afschrijvingen neemt verder af.

Kengetallen	Prognose 2021	Realisatie 2020	Prognose 2022
Netto schuldquote	1,3%	1,2%	0,9%
Netto schuldquote (verstrekte leningen)	1,3%	1,2%	0,9%
Solvabiliteit	16,2%	17,1%	16,2%
Structurele exploitatieruimte	0,0%	0,0%	0,0%
Liquiditeit (current ratio)	137,4%	135,0%	129,3%
Grondexploitatie	n.v.t.	n.v.t.	n.v.t.
Belastingcapaciteit	n.v.t.	n.v.t.	n.v.t.

De solvabiliteitsratio geeft inzicht in de mate waarin we in staat zijn om aan de financiële verplichtingen te voldoen. Het percentage is relatief laag. Dit komt met name door een hoog bedrag aan kortlopende passiva. Voor de beoordeling van het structurele- en reële evenwicht van de begroting is het onderscheid gemaakt tussen structurele- en incidentele lasten. Door de outputfinanciering en het jaarlijks vaststellen van een werkpakket door de partners in de Gemeenschappelijke Regeling, is er geen meerjarige toezegging van omzet. Er is wel een verplicht wettelijk basispakket van activiteiten dat door de partners bij ons moet worden neergelegd.

HET FINANCIERINGS- VRAAGSTUK WAS DE AFGELOPEN JAREN VAN ONDERGESCHIKT BELANG.

Financiering, liquiditeit

Het financieringsvraagstuk was de afgelopen jaren van ondergeschikt belang. Door de aanwezigheid van vermogen en voorzieningen, en door de voorschotrekningen aan de partners aan het begin van het kwartaal, is er vrijwel altijd voldoende saldo om lopende verplichtingen te betalen.

Rente risicobeheer

De treasury functie is gebaseerd op de Wet Fido. Een belangrijk element daarbij is het meer zicht krijgen op de ontwikkeling van de financieringspositie, zowel op korte- als lange termijn. Dit betreft dan met name het in beeld brengen van de behoefte aan financieringsmiddelen, gerelateerd aan de investeringsplanning en de inzet van vrijvallende dan wel beschikbaar komende financieringsmiddelen.

Schatkistbankieren is eind 2013 in werking getreden. Decentrale overheden dienen vanaf december 2013 banktegoeden, die een vooraf bepaalde drempelwaarde te boven gaan, af te storten naar een rekeningcourant bij het ministerie van Financiën. Voor ons bedraagt de drempelwaarde in principe € 250.000, maar middels een specifieke afspraak met het ministerie van Financiën en de BNG is dit opgehoogd naar € 1,75 miljoen. We gaan in 2022 geen leningen of deposito's uitzetten die de renterisiconorm van de wet Fido zal overschrijden.

Kasgeldlimiet

Met de kasgeldlimiet is in de wet Fido een norm gesteld voor het maximumbedrag waarop de organisatie haar financiële bedrijfsvoering

met kortlopende middelen (looptijd < 1 jaar) mag financieren. Deze norm bedraagt 8,2% van het begrotingstotaal. We komen niet boven deze norm uit.

Bedrijfsvoeringsprocessen

Deze paragraaf gaat over de sturing en beheersing van onze primaire- en ondersteunende processen. Van belang zijn onder andere: organisatiestructuur, huisvesting, medewerkers, medezeggenschap en ICT.

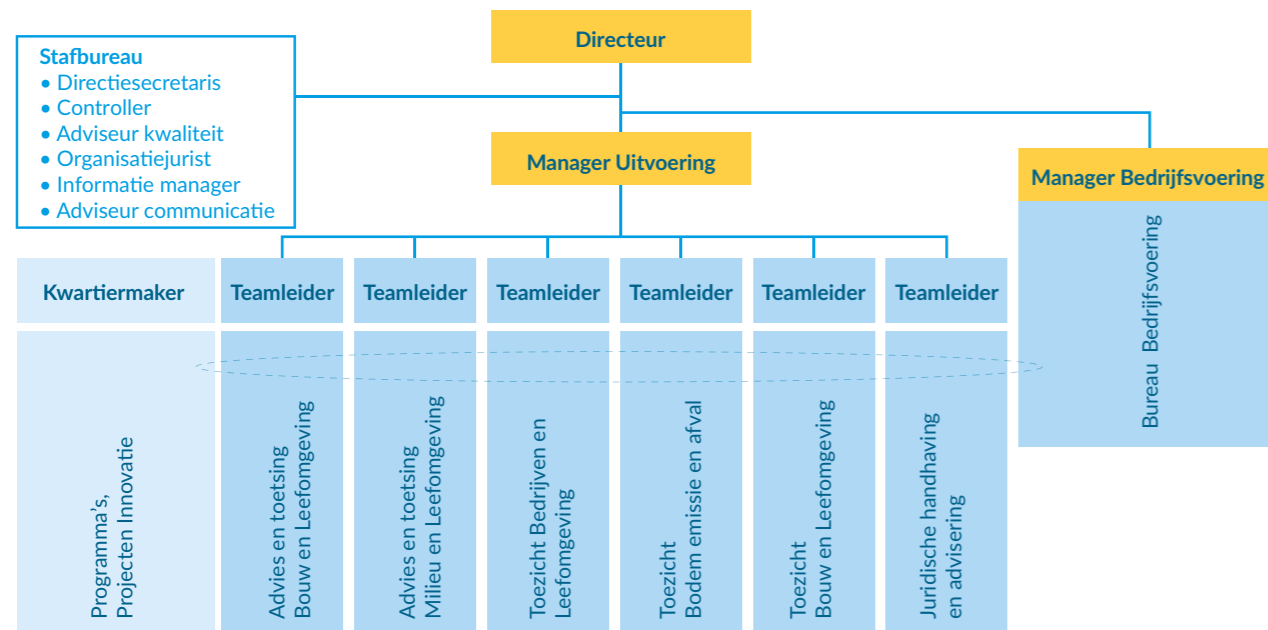
Organisatiestructuur per 1 maart 2020

We zijn sinds 1 maart 2020 georganiseerd in zes teams voor de reguliere VTH-taken, aangestuurd door 1 manager Uitvoering. Daarnaast opereert een team PPI: 'projecten, programma's en innovatie', een bureau Bedrijfsvoering en de Staf.

Het team PPI functioneert als een matrixorganisatie. Tot het team behoren projectleiders die de capaciteit (tijdelijk) uit de reguliere teams betrekken. Bedrijfsvoering ondersteunt het primaire proces middels administratie, HR, communicatie, control en ICT en post\archief. Ook intake-registratie en gegevensbeheer voor het primaire proces worden vanuit bedrijfsvoering vormgegeven. De staf ondersteunt de hele organisatie (inclusief management) en heeft ook een beleidsmatige- en kader-stellende functie.

Bestuurlijk

Er worden in 2022 op bestuurlijk vlak geen grote veranderingen verwacht. Wisselingen in het Dagelijks Bestuur en Algemeen Bestuur zijn



het laatst in 2019 gerealiseerd na de gemeenteraad – en provinciale verkiezingen. M.u.v. de gemeente Rozendaal, daar is in 2021 sprake geweest van een wisseling binnen het Algemeen Bestuur ODRA.

Verbonden Partijen

We hebben geen bestuurlijke- en financiële belangen in privaatrechtelijke of publiekrechtelijke organisaties. We zijn wel lid van ODNL.

Medezeggenschap

Voor de medezeggenschap is een Ondernemingsraad (OR) ingesteld met daarbij een gemandateerde WOR-bestuurder. Tussen de gemandateerde bestuurder en de OR vindt eens per drie weken overleg plaats. De OR behartigt de personele belangen in de context van de (ontwikkelingen) binnen de organisatie. De OR is betrokken bij de organisatie. Er is sprake van constructief overleg.

Medewerkers

Onze medewerkers vormen de stuwende kracht van de organisatie. In hun dagelijkse werk worden ze in meer of mindere mate geconfronteerd met de complexiteit van de leefomgeving, waarbij het werk binnen een politiek-bestuurlijke omgeving voor een extra dimensie zorgt. Medewerkers zijn productverantwoordelijk. Vakmanschap, vertrouwen, verantwoordelijkheid en samen vormen de kernwaarden van onze organisatie.

Het is dan ook van belang dat de taken in een veilige- en professionele omgeving uitgevoerd kunnen worden. De kwaliteit van de medewerkers vormt de basis voor het functioneren van de organisatie. Medewerkers moeten voldoen aan de kwaliteitscriteria. In 2021 wordt een medewerkers onderzoek uitgevoerd. Eventuele verbeteracties worden lopende 2022 uitgezet.

In het jaarverslag 2020 is te lezen dat de opbouw van het personeelsbestand nog niet evenwichtig is. De gemiddelde leeftijd is ruim 46 jaar, waarbij veel uitstroom is te verwachten de komende jaren vanwege pensionering. Ons beleid is gericht op verjonging van de organisatie, door schoolverlaters, trainees of startende professionals aan zich te binden en zelf op te leiden. Hiermee wordt ook bereikt dat de druk die ontstaat doordat schaarse expertise die via inhuur moet worden aangetrokken, vermindert.

Kwaliteit

De scholingsinspanningen en het selectieve wervingsproces leiden ertoe dat we in toenemende mate voldoen aan zowel de robuustheids- als procescriteria van de kwaliteitscriteria. Eind 2020 is nagenoeg aan alle eisen voldaan. Verder is er volop aandacht voor de kwaliteit van de gegevens in de systemen door digitalisering, toetsing en actualisatie van het inrichtingenbestand. Op de kwaliteit verbeteracties wordt integraal regie gevoerd vanuit een Gelders kwaliteitsprogramma.

Het Nieuwe Werken

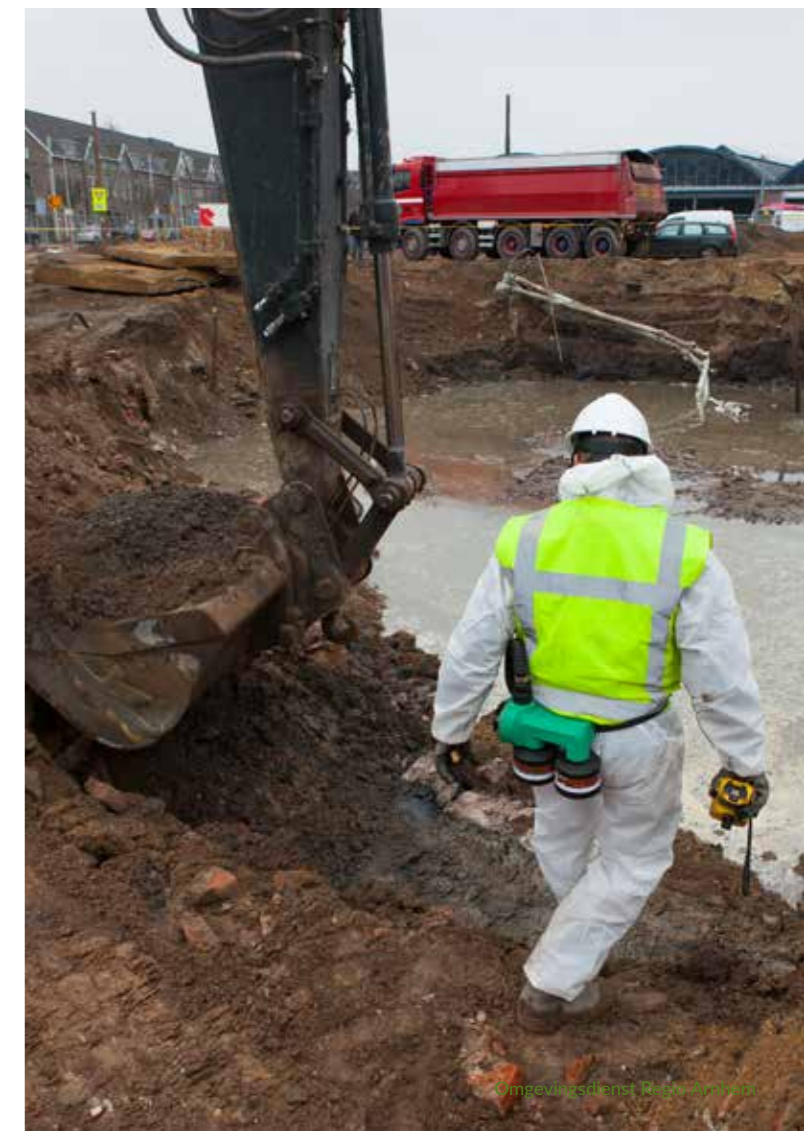
We zijn gehuisvest in het stadskantoor van de gemeente Arnhem. Een centrale locatie is belangrijk voor de herkenbaarheid en identiteit, voor zowel de medewerkers als voor de opdrachtgevers en externe partijen. Huisvesting moet daarbij een bijdrage leveren aan het werkproces en méér zijn dan een kostenpost. De ambitie is om tijd-, plaats- en apparaat-onafhankelijk werken (TPAW) zoveel mogelijk te stimuleren en mogelijk te maken.

Er is eind 2020 een huisvestingsprofiel aan het bestuur gepresenteerd voor herhuisvesting. Dit wordt in 2021 uitgewerkt, resulterende in een mogelijke verhuizing eind 2022 / begin 2023.

ICT en I-GO

ICT-architectuur is belangrijk voor een doelmatige bedrijfsvoering. Voor ons primaire proces maken we sinds 6 januari 2021 gebruik van het zaakstelsel Open Wave (van REM). Op moment van schrijven is de implementatie enkele maanden geleden succesvol afgerond. Zoals bij veel ICT-systemen zal het (eerste) gebruik veel wensen met zich meebrengen. Die fine tuning en verbetering zal tot in 2022 doorlopen. Voor de bedrijfsvoering wordt gebruik gemaakt van SAP-ByDesign (sinds medio 2019). Voor de BI (bedrijfsinformatie -> sturing en verantwoording) wordt SAP analytics gebruikt. Ook hiervoor geldt dat de komende jaren verbetering en doorontwikkeling belangrijk is. In onze architectuur visie is opgenomen dat we migreren naar ict-applicaties die in 'the cloud' werken. Daarmee wordt plaats- en tijd-onafhankelijk werken beter mogelijk en kunnen we efficiënter, en met lagere kosten de bedrijfsvoering vormgeven.

Binnen het Gelders Stelsel wordt het centraal raadpleegbare bedrijvenbestand doorontwikkeld (kernregistratie I-GO). Deze Gelderse kernregistratie is de bron voor het aanleveren van bedrijfsgegevens aan Inspectieview Milieu (inclusief informatie over handhaving en vergunningverlening). De bijdrage van de Gelderse Omgevingsdiensten bestaat voor een deel uit het beschikbaar stellen van capaciteit en voor een deel uit het beschikbaar stellen van een financiële bijdrage.



MEERJARENBEGROTING

In de vorige hoofdstukken zijn zo goed mogelijk de meerjarige ontwikkelingen beschreven. In de onderstaande tabel zijn deze gekwantificeerd voor ODRA. Het is nog niet mogelijk de ontwikkelingen op partner-niveau uit te werken.

Berekening

Bij de berekening is uitgegaan van de volgende aannames (deels ontleend aan de kerncijfers CPB) en beleidslijnen:

- De volume-ontwikkelingen zijn als totaal nagenoeg neutraal ten opzichte van het concept werkpakket 2021. Op onderdelen verwachten we verschuivingen. Zo is er een toename te verwachten van werkzaamheden rond ondermijning en energie. In het kader van de Omgevingswet is er een toename te verwachten van adviesdiensten. Ook is een daling van het aantal (kleine) vergunningen niet uitgesloten. Er wordt meer naar de omgeving als geheel gekeken en er is meer ruimte voor het ontwikkelen van initiatieven. Een toename aan vooroverleggen is te verwachten;
- Mogelijke effecten van de intensivering van de complexe handhaving (met name aandachtsbedrijven) zijn nog niet in de meerjarenbegroting opgenomen;
- Aan de kostenkant heeft ODRA rekening gehouden met de mogelijke besparingen op huisvesting en ICT, door de overgang naar flexibelere, mobiele- en thuiswerkplekken;
- Eventuele nieuwe huisvesting is nog niet meerjarig meegenomen. De plannen zijn nog niet concreet genoeg om dit cijfermatig te duiden;
- De tarieven en de materiële kosten zijn geïndexeerd met de vastgestelde CPB-index.



Baten per programma	Begroting 2022	Raming 2023	Raming 2024	Raming 2025	Raming 2026	Toelichting
1. Vergunningverlening	4.567	4.430	4.297	4.168	4.043	Invloed Omgevingswet
2. Toezicht en handhaving	9.756	10.147	10.553	10.975	11.414	Invloed Omgevingswet
3. Advies	1.764	1.835	1.908	1.985	2.064	Invloed Omgevingswet
4. Stelseltaken	322	322	322	322	322	
5. algemeen en projecten	4.174	4.174	4.174	4.174	4.174	
	20.584	20.908	21.254	21.624	22.017	
% verandering		1,6%	1,7%	1,7%	1,8%	Volume- en prijsindex

Kosten	Begroting 2022	Raming 2023	Raming 2024	Raming 2025	Raming 2026	Toelichting
Personeelskosten	16.784	17.081	17.398	17.736	18.094	Bezuinigingen partners Loonindex
- volume		-0,4%	-0,3%	-0,3%	-0,2%	
- prijspeil		2,2%	2,2%	2,2%	2,2%	
Bedrijfsvoering	2.420	2.230	2.320	2.320	2.220	o.b.v. marktverkenning o.b.v. business case VTH
- huisvesting & facilitair	883	783	783	783	733	
- ict	881	831	831	831	781	
- overige kosten	705	705	705	705	705	
Programmakosten	831	831	831	831	831	
Overdracht bodemtaken	550	550	550	550	550	
	20.584	20.782	21.099	21.436	21.694	

Resultaat	Begroting 2022	Raming 2023	Raming 2024	Raming 2025	Raming 2026	Toelichting
Baten ODRA						
- bijdragen partners	14.442	14.766	15.112	15.482	15.875	
- baten overige klanten	6.142	6.142	6.142	6.142	6.142	
Baten ODRA	20.584	20.908	21.254	21.624	22.017	
Kosten						
- personeelskosten	16.784	17.081	17.398	17.736	18.094	
- bedrijfsvoering	2.420	2.320	2.320	2.320	2.220	
- overig	1.381	1.381	1.381	1.381	1.381	
Kosten	20.584	20.782	21.099	21.436	21.694	
Saldo	0	126	155	188	323	
Fin. resultaat		0,6%	0,7%	0,9%	1,5%	

We ramen vanaf 2023 een positief saldo. Het is ter besluitvorming aan het bestuur, hoe dit kan worden aangewend.

Ondertekening

Aldus vastgesteld in de vergadering van het Algemeen Bestuur van Omgevingsdienst Regio Arnhem van 15 april 2021.

De voorzitter
Joa Maouche

De secretaris,
Ruben Vlaander

LET OP VERONT

Toelichting op bijlage 1: De bijdragen van de partners zijn gebaseerd op de concept werkprogramma's per partner. Vanuit de realisatie 2020 blijkt dat gedurende het jaar er diverse opdrachten bovenop het werkpakket aan ons worden gevraagd. Er zijn echter geen stelposten opgenomen voor deze aanvullende opdrachten, omdat omvang lastig is in te schatten.

De producten en diensten die we leveren, zijn verdeeld in viergroepen: producten, diensten en collectieve diensten.

- De producten worden afgerekend op de kostprijs. Deze zijn in bijlage 2 opgenomen.
- Diensten worden op nacalculatie basis afgerekend, conform de bestede uren. Het tarief is vast en bedraagt € 92,- per uur.
- Onverdeeld; dit betreffen stelposten. De negatieve bedragen worden gezocht binnen het werkprogramma van de betreffende partner.

BIJLAGE 1: OVERZICHT BIJDRAGEN PER PARTNER

Baten per klant x € 1.000	Bouw- producten x tarief	Milieu- producten x tarief	Algemeen producten x tarief	Totaal producten x tarief	Bouw uren x tarief	Milieu uren x tarief	Algemeen uren x tarief	Totaal uren x tarief	Gezamenlijke diensten				Baten ****)	Totaal	%	Aantal producten	Uren diensten	Begroting 2021	Verschil bg 22>21	
									Alle partners *)	Deel partners **)	Algemeen ***)	Totaal								
Amhem	2.511	994	695	4.201	376	277	154	807		162	277	154	593	35	5.634	29%	5.177	8.768	5.563	72
Doesburg	2	72	7	82	9	14	3	26		14	2	14	30	11	149	1%	116	287	135	14
Duiven	10	223	13	246	4	58	40	102		24	4	15	43		392	2%	310	1.113	310	82
Lingewaard	1.079	488	212	1.779	186	358	528	1.072		68	84	66	217	117	3.185	16%	2.190	11.657	3.182	2
Overbetuwe	19	562	61	641	41	124	51	216		51	9	49	109	26	992	5%	809	2.349	1.029	-37
Provincie regulier		317	3	320		309	385	694		65		21	85	214	1.313	7%	341	7.543	1.444	-131
Provincie Bodemtaken	182	368		550											550	3%	645		660	-110
Provincie Complexe Handhaving		1.299	443	1.742	48	676	932	1.655						107	3.504	18%	3.036	17.990	2.527	977
Provincie Aandachtsbedrijven						174	847	1.021						45	1.066	5%		11.095		1.066
Provincie Samen Sterk						35	153	187							187	1%		2.035		187
Renkum	659	188	129	976	50	52	168	270		48	57	47	152		1.398	7%	1.198	2.933	1.398	9
Rheden	51	254	40	344	10	45	25	80		48	8	46	103	-4	523	3%	760	864	483	39
Rozendaal	2	7	1	11	1	1	1	3		8	1	8	17		31	0%	20	35	28	2
Westervoort	2	52	6	60	1	16	2	19		17	3	10	20		110	1%	85	211	88	22
Zevenaar	17	375	37	428	29	145	28	202		48	8	30	86	-1	715	4%	534	2.197	722	-7
Subtotaal partners	4.533	5.199	1.647	11.379	755	2.283	3.316	6.355		553	454	459	1.466	549	19.748	100%	15.221	69.078	17.562	2.187
% van de omzet				58%				32%					7%	3%						
OD Achterhoek		0	3	3	110		6	117		9			9		129		9	1.270	154	-25
OD De Vallei		61	9	70		6	9	15		9			9		94		70	163	132	-38
OD Nijmegen	1			1		6	81	86		9			9		96		3	940	126	-30
OD Noord-Veluwe		11	5	15		9	3	12		9			9		36		15	126	54	-18
OD Rivierenland										9			9		9				32	-22
OD Veluwe IJssel		15	4	19		6	10	16		9			9		44		21	171	71	-27
Subtotaal Omgevingsdiensten	1	87	20	107	110	26	109	246		55			55		408		118	2.670	568	-160
Montferland													7		7				8	0
Nijmegen		50	2	52		1	1	2							54		36	17	59	-5
TMA						99		99							99			1.072	51	48
Staf	92	74		166										101	267		250		100	167
Subtotaal derden*****	92	124	2	218		99		100					7	101	427		286	1.089	217	210
Totaal klanten	4.625	5.409	1.670	11.704	866	2.409	3.425	6.701		608	454	459	1.529	650	20.583		15.625	72.837	18.347	2.237
% van de omzet				57%				33%					7%	3%						

*) Betreft gegevensbeheer, ketentoezicht, ontwikkeling en afstemming strafrecht, klantadvies, milieu en piketdienst
 **) Betreft RIVMK en klantadvies BRIKS
 ***) Betreft projectleiding/ondersteuning Omgevingswet, energie, GUOV, ondermijning, circulariteit en innovatiebudget
 ****) Specificatie tabel overige baten
 *****) Inclusief 166 duizend euro continueren intensivering bodemtaken

gemiddeld kengetal (inclusief PCH) 8,1
 gemiddeld kengetal (exclusief PCH) 8,6

Baten per klant x € 1.000	Uitbesteed complexe VV en HH	Out of pocket	Wabo, meetdienst en piket **)	Onverdeeld ***)	Totaal overige baten
Arnhem	5		30		35
Doesburg				11	11
Duiven					
Lingewaard	21		96		117
Overbetuwe	14			12	26
Provincie Gelderland			214		214
Provincie Complexe Handhaving		107		0	107
Provincie Aandachtsbedrijven		45			45
Rheden	7			-10	-4
Westervoort					
Zevenaar	14			-15	-1
Subtotaal partners	60	152	340	-3	549
Subtotaal derden			101		101
Totaal klanten	60	152	441	-3	650

***) Betreft Wabo (Arnhem en Lingewaard), meetdienst (provincie), piket en overige baten (derden)

**) Betreft baten die niet kunnen worden gespecificeerd naar producten n diensten

Collectieve diensten

Voor de collectieve diensten/producten geldt een algemeen geldende verdeelsleutel. Dit betreft een mix van de verhouding tussen inwoner-aantallen (60%) en stemverhouding (40%).

Voor de diensten waar niet alle partners aan meedoen (bv. klanten-service Bouw) geldt dat de kosten worden gedragen door de deelnemende partners op basis van de verhouding inwonersaantal.

De kosten worden als materiële kosten in rekening gebracht (in tegenstelling tot voorgaande jaren, waarin ze als uren zichtbaar waren).

Klant	Inwoners	Stemverhouding	Sleutel 60% inwoners - 40% stemverhouding	Sleutel briks		
Arnhem	161.965	34%	22	22%	29%	67%
Doesburg	11.036	2%	3	3%	3%	
Duiven	25.075	5%	3	3%	4%	
Lingewaard	46.698	10%	16	16%	12%	19%
Overbetuwe	48.056	10%	8	8%	9%	
Provincie Gelderland	42.851*	9%	16	16%	12%	
Renkum	31.414	7%	12	12%	9%	13%
Rheden	43.603	9%	8	8%	9%	
Rozendaal	1.701	0%	3	3%	1%	
Westervoort	15.005	3%	3	3%	3%	
Zevenaar	43.954	9%	8	8%	9%	
Totaal	471.358	100%	102	100%	100%	100%

* Gemiddelde van 10 partners

Projecten & Gezamenlijke diensten	Begroting 2022	Begroting 2021
Projecten	358.800	308.824
- circulariteit	46.000	
- energie	138.000	108.646
- GUOV	23.000	28.124
- omgevingswet	128.800	149.054
- ondermijning	23.000	23.000
Gez. Diensten (alle partners)	553.292	538.660
- gegevensbeheer	81.420	133.676
- ketentoezicht	152.260	149.776
- klantadvies milieu	65.412	109.572
- ontwikkeling strafrecht	147.200	43.608
- piket	107.000	102.028
Gez. Diensten (voor een deel v/d partners)	461.307	605.890
- klantadvies Briks	0	0
- ORM	368.000	471.040
- RVMK	93.307	36.876
		97.974
Innovatie	99.999	
Totaal	1.473.398	1.453.375

Toelichting:

- De kosten voor de projecten betreft het gezamenlijke gedeelte; individuele activiteiten zijn in de werkpakketen opgenomen. Inhoudelijk zijn de projecten in hoofdstuk 2 toegelicht.
- Nieuw is het project 'circulariteit' Dit wordt in 2021 opgestart. Voor de GUOV geldt dat er in tegenstelling tot voorgaande jaren geen subsidie meer is.
- De raming voor de gezamenlijke diensten is bijgesteld op basis van de realisatie van voorgaande jaren. Met name voor strafrecht is een ophoging nodig (zie ook adviescommissie Van Aartsen);
- Klantadvies (helpdesk bouw en milieu); i.h.k.v. van de omgevingswet zullen deze intergraler worden. Wat dit concreet betekent voor de raming zal in de loop van 2021 duidelijk worden
- ORM is geen onderdeel van de gezamenlijke diensten meer. ODRA voert nog wel de administratie hiervoor tbv de partners.

BIJLAGE 2: OVERZICHT VAN KENGETALLEN EN KOSTPRIJZEN

Productnaam	Taakveld	Kengetal 2022	Kostprijs 2022	Aantal producten 2022	Baten '22 per product x € 1.000	%	Aantal producten PCH
Programma 1. Vergunningverlening							
- actualisatierapport omgevingsvergunning milieu	Milieu	12	€ 1.104	21	€ 23	1%	-
- beoordeling melding Activiteitenbesluit en BLBI	Milieu	10	€ 920	452	€ 416	11%	-
- beoordeling melding brandveilig gebruik	Bouw	2	€ 184	133	€ 24	3%	-
- beoordeling melding slopenBouw	Bouw	1	€ 92	1.250	€ 115	31%	-
- beoordeling melding vuurwerk	Milieu	6	€ 552	100	€ 55	2%	-
- besluit m.e.r.-plicht	Milieu	28	€ 2.576	7	€ 18	0%	-
- besluit ontbrandingstoestemming	Milieu	19	€ 1.748	72	€ 126	2%	-
- intrekingsbesluit omgevingsvergunning bouw	Bouw	4	€ 368	40	€ 15	1%	-
- intrekingsbesluit omgevingsvergunning milieu	Milieu	13	€ 1.196	8	€ 10	0%	-
- maatwerkvoorschriften milieu	Milieu	14	€ 1.288	60	€ 77	1%	-
- omgevingsvergunning BRIKS regulier enkelvoudig	Bouw	9	€ 828	1.368	€ 1.133	34%	-
- omgevingsvergunning BRIKS regulier meervoudig en uitgebreid	Bouw	23	€ 2.116	484	€ 1.024	12%	-
- omgevingsvergunning BRIKS uitgebreid en ruimtelijke component	Bouw	80	€ 7.360	25	€ 184	1%	-
- omgevingsvergunning milieu regulier	Milieu	28	€ 2.576	27	€ 70	1%	-
- omgevingsvergunning milieu uitgebreid	Milieu	100	€ 9.200	25	€ 230	1%	-
- overige vergunningen BRIKS	Bouw	11	€ 1.012	11	€ 11-	0%	-
Totaal (+ gemiddelden)		9,4	€ 865	4.083	€ 3.531	100%	
			Aandeel bouw	3.311	€ 2.506	71%	
			Aandeel milieu/alg	772	€ 1.025	29%	
Programma 2. Toezicht en Handhaving							
- beoordeling milieumelding bedrijf	Milieu	2	€ 184	838	€ 154	7%	798
- beoordeling rapportageverplichting milieu	Milieu	4	€ 368	825	€ 304	7%	520
- beoordelingsrapport saneringsevaluatie bodem	Bouw	5	€ 460	596	€ 274	5%	
- besluit handhavingsverzoek	Algemeen	15	€ 1.380	94	€ 130	1%	10
- controlerapport asbest	Bouw	9	€ 828	226	€ 187	2%	
- controlerapport bodemsanering	Milieu	16	€ 1.472	413	€ 608	4%	
- controlerapport BRIKS Cat. 1 bouwsom < € 100.000	Bouw	8	€ 736	1.036	€ 762	9%	
- controlerapport BRIKS Cat. 2 bouwsom > € 100.000 < € 1.000.000	Bouw	23	€ 2.116	29	€ 485	2%	
- controlerapport BRIKS Cat. 3 bouwsom > € 1.000.000	Bouw	48	€ 4.416	93	€ 411	1%	
- controlerapport grondstromen & bodem	Milieu	9	€ 828	291	€ 241	3%	
- controlerapport milieu complexe inrichting	Milieu	25	€ 2.300	404	€ 929	4%	351
- controlerapport preventief milieutoezicht	Milieu	9	€ 828	1.922	€ 1.591	17%	85
- controlerapport toezicht vuurwerkevenement	Milieu	12	€ 1.104	115	€ 127	1%	
- handhavingsbesluit	Algemeen	22	€ 2.024	340	€ 688	3%	57
- handhavingscontrolerapport	Algemeen	10	€ 920	158	€ 145	1%	60
- intrekingsbesluit handhaving	Algemeen	3	€ 276	187	€ 52	2%	10
- invorderingsbesluit	Algemeen	7	€ 644	85	€ 55	1%	4
- klachtafhandelingsrapport	Algemeen	2	€ 184	2.781	€ 512	24%	894
- vervolgscontrolerapport milieu	Milieu	6	€ 552	763	€ 421	7%	151
Totaal (+ gemiddelden)		7,7	€ 709	11.396	€ 8.076	100%	2.940
			Aandeel bouw	2.180	€ 2.119	26%	
			Aandeel milieu/alg	9.216	€ 5.957	74%	
Programma 5. Algemeen en Projecten							
- rapportbeoordeling afsteeklijst vuurwerk	Milieu	2	€ 184	50	€ 9	34%	
- EPTR	Algemeen	10	€ 920	96	€ 88	66%	96
Totaal (+ gemiddelden)		7,3	€ 668	146	€ 98	100%	96
Subtotaal producten		8,2	€ 749	15.625	€ 11.704		3.036
			Aandeel bouw	5.491	€ 4.625	40%	
			Aandeel milieu/alg	10.134	€ 7.079	60%	

BIJLAGE 3: OVERZICHT VAN DIENSTEN

Naam dienst	Taakveld	Aantal uren 2022	Baten '22 per dienst x € 1.000	%	Aanvullend PCH
Programma 1. Vergunningverlening					
- advies vergunningen en meldingen milieu	Milieu	292	€ 27	3%	-
- adviesrapport zienswijze vergunning	Algemeen	785	€ 72	8%	-
- beoordeling BRIKS aspect	Bouw	2.290	€ 211	25%	-
- beoordeling deelaspecten	Bouw	100	€ 9	1%	-
- beroep vergunning	Algemeen	664	€ 61	7%	-
- besluit op bezwaar vergunning	Algemeen	966	€ 89	10%	-
- omgevingsvergunning milieu complex ODRA	Milieu	184	€ 17	2%	-
- voorlopige voorziening vergunning	Algemeen	109	€ 10	1%	-
- vooroverleg BRIKS	Bouw	2.633	€ 242	28%	- 5.023 54% aandeel bouw
- vooroverleg milieu	Milieu	1.315	€ 121	14%	- 4.315 46% aandeel milieu/alg
Totaal		9.337	€ 859	100%	
Programma 2. Toezicht en Handhaving					
- adviesrapport zienswijze handhaving	Algemeen	415	€ 38	3%	-
- beoordeling milieumelding bedrijf	Milieu				1.596
- beoordeling rapportageverplichting milieu	Milieu				2.080
- beroep handhaving	Algemeen	1.076	€ 99	7%	-
- besluit handhavingsverzoek	Algemeen				150
- besluit op bezwaar handhaving	Algemeen	3.064	€ 282	21%	-
- bestuursdwanguitvoering	Algemeen	250	€ 23	2%	-
- controlerapport BRIKS bestaande bouw	Bouw	4.192	€ 386	28%	-
- controlerapport milieu complexe inrichting	Milieu				8.775
- controlerapport preventief milieutoezicht	Milieu				765
- controlerapport specialistisch milieutoezicht	Milieu	204	€ 19	1%	-
- handhavingsbesluit	Algemeen				1.254
- handhavingscontrolerapport	Algemeen				600
- inbreng en afstemming ODRA-expertises	Milieu	1.415	€ 130	10%	-
- inning	Algemeen	65	€ 6	0%	-
- intrekingsbesluit handhaving	Algemeen				30
- invorderingsbesluit	Algemeen				28
- inzet toezichthouders	Algemeen	2.585	€ 238	18%	-
- klachtafhandelingsrapport	Algemeen				1.788
- strafrecht complex	Algemeen	1.350	€ 124	9%	-
- vervolgscontrolerapport milieu	Milieu				906 4.192 28% aandeel bouw
- voorlopige voorziening handhaving	Algemeen	100	€ 9	1%	- 10.523 72% aandeel milieu/alg
Totaal		14.715	€ 1.354	100%	17.972
Programma 3. Advies					
- adviesrapport milieu-activiteit	Milieu	7.442	€ 685	40%	-
- beheer kaarten en zones milieuproblemen	Milieu	474	€ 44	3%	-
- EPTR	Algemeen				960
- geluidssaneringen wegverkeer	Milieu	1.130	€ 104	6%	-
- meetadviesrapport	Milieu	8.027	€ 738	43%	-
- omgevingsadviesrapport	Milieu	1.645	€ 151	9%	-
Totaal		18.718	€ 1.722	100%	960
Programma 4. Stelseltaken					
- coördinatie complexe handhaving	Algemeen	3.300	€ 304	85%	-
- ontwikkeling en afstemming DAT	Milieu	92	€ 8	2%	-
- ontwikkeling en afstemming LMA	Milieu	505	€ 46	13%	-
Totaal		3.897	€ 359	100%	
Programma 5. Algemeen en Projecten					
- beleids- en bestuursondersteuning	Algemeen	2.445	€ 225	9%	-
- besluit WOB-verzoek	Algemeen	350	€ 32	1%	-
- communicatie	Milieu	1.000	€ 92	4%	-
- detachering	Algemeen	768	€ 71	3%	-
- kennisontwikkeling	Algemeen	4.410	€ 406	17%	-
- omgevingscans	Milieu	200	€ 18	1%	-
- partnerspecifieke werkafspraken	Algemeen	1.000	€ 92	4%	-
- programmamanagement	Milieu	2.265	€ 208	9%	-
- programma-ondersteuning	Algemeen	690	€ 63	3%	-
- projectleiding en -ondersteuning	Algemeen	9.283	€ 854	35%	-
- project-ondersteuning	Algemeen	3.765	€ 346	14%	-
Totaal		26.176	€ 2.408	100%	- 9.215 13% aandeel bouw
Subtotaal uren		72.843	€ 6.702		18.932 63.628 87% aandeel milieu/alg





Omgevingsdienst
Regio Arnhem