

Logboek participatie omgevingsvisie 2020-2021

Overzicht van alle participatieactiviteiten en bijbehorende uitkomsten in het omgevingsvisietraject van gemeente Renkum

Oktober 2021



Inleiding	3
Algehele rode draad van de participatie	3
1 Eerste participatieronde bewoners	7
1.1 Resultaten enquête 'Omgevingsvisie I'	7
1.2 Straatinterviews	9
2 Benaderen specifieke doelgroepen	11
2.1 Doelgroep ouderen: bezoek De Oase te Oosterbeek	11
2.2 Doelgroep jongeren: Scouting Oosterbeek	11
2.3 Gespreksverslag voorzitter Scouting OPV-Schoonoord	12
2.4 Doelgroep kwetsbaren: Voedselbank	13
2.5 Gesprek buurgemeentes	15
2.5.1 Gemeente Arnhem & Overbetuwe	15
2.5.2 Gemeente Ede	16
2.6 Gesprek grootgrondbezitters	16
3 Tweede ronde participatie bewoners e.a.	18
3.1 Doelgroepen/stakeholdersbijeenkomsten	18
3.1.1 Wonen & Gezondheid	18
3.1.2 Voorzieningen, Banen & Toerisme	20
3.1.3 Groen & Duurzaamheid	21
3.2 Bewonersavond Doorwerth & Heveadorp	22
3.2.1 Groen, natuur & duurzaamheid	23
3.2.2 Wonen & Gezondheid	24
3.3 Bewonersavond Oosterbeek en anderen	25
3.3.1 Groen, natuur & duurzaamheid	25
3.3.2 Wonen & Gezondheid	27
3.4 Resultaten enquête 'Omgevingsvisie II'	29
4 Participatieronde op basis van de conceptvisie	33
4.1 Doelgroep laaggeletterden en mensen met afstand tot de overheid: gesprek Taalhuis en Renkum voor Elkaar	33
4.2 Doelgroep jongeren: gesprek Jongerenraad Renkum	34
4.3 Stakeholdersbijeenkomsten conceptvisie	35
4.4 Bewonersbijeenkomsten conceptvisie	37
4.5 Mobiliteitsbijeenkomst	44
4.6 Resultaten enquête 'Omgevingsvisie III'	47

Dat raakt Renkum!

Inleiding

Onder deze leus heeft het participatietraject voor de omgevingsvisie plaatsgevonden.

Begin 2020 is de gemeente Renkum gestart met het opstellen van de omgevingsvisie. Belangrijk onderdeel hiervan is de participatie met bewoners en organisaties in de gemeente. Hun bijdrage is meegenomen tijdens het visievormingsproces en in de uiteindelijke visie. In dit logboek zijn alle participatieactiviteiten opgenomen met daarbij de belangrijkste uitkomsten. Niet alle verslagen zijn dus opgenomen in dit logboek. De gespreksverslagen en notulen zijn op verzoek in te zien.



Algehele rode draad van de participatie

De volgende hoofdstukken laten zien dat allerlei thema's veelvuldig aan bod zijn gekomen. Hieronder volgt een beknopt overzicht van de onderwerpen die veel werden aangedragen en benadrukt werden door de deelnemers. Dit gebeurt per thema zoals deze gebruikt zijn in de (concept)omgevingsvisie: Regionale positionering, Renkum Samen, Renkum Gezond en Leefbaar, Renkum Toekomstbestendig en Renkum Dynamisch.

Regionale positionering

- De kernkwaliteit van Renkum, de groene omgeving, is hetgeen wat de gemeente te bieden heeft in de regio en voor de bewoners. Dat dient gekoesterd te worden en vond een groot deel van de deelnemers ook een reden om ontwikkelingen in het buitengebied zoveel mogelijk tegen te gaan.
 - » Daarbij de kanttekening dat er wel degelijk locaties zijn in het buitengebied die kans bieden. Hierbij schatten veel bewoners de landbouwgronden als meer kansrijk en wenselijk dan de natuur/bosgebieden.
 - » De ruimte in de gemeente is bijzonder beperkt, dus elke keuze heeft invloed op andere aspecten. Daarom durven een keuze te maken voor natuur om zo samenhang te behouden.
- Iedereen zag de noodzaak om samen te werken in de regio op verschillende vlakken, bijvoorbeeld natuur, energie(opwekking) en recreatie.
- Gebruik maken van de regio voor grotere voorzieningen is logisch en onvermijdelijk. Door de bereikbaarheid te verbeteren kan dit verder versterkt worden, ook met het oog op werkgelegenheid. Anderzijds moet er wel gezorgd worden dat de eigen voorzieningen op peil blijven.

Renkum Samen

- Ruimte voor initiatieven op het gebied van woningbouw zou goed zijn: ontwikkeling dichtbij de lokale burger
- Verder ruimte bieden aan initiatieven is goed, maar coördinatie is nodig. Daar ligt een rol voor de gemeente.
 - » Nu zijn er initiatieven die niet bekend zijn of elkaar in de weg kunnen zitten.
 - » Coördinatie en sturing is soms ook nodig om te zorgen dat het niet altijd dezelfde wijken/buurtten zijn die voorop lopen. In zwakkere wijken samen met de sociale partners kijken wat er nodig is en begeleiding bieden waar nodig (zie gesprek met Renkum voor Elkaar)
- De rol van dorps/buurthuizen is in vrijwel ieder gesprek naar voren gekomen. Deze zijn cruciaal, zeker in een vergrijzende gemeente waar eenzaamheid een probleem is/kan worden.
 - » Buurthuizen ook een belangrijke rol bij het ondersteunen van mensen die dat nodig hebben, met bijvoorbeeld digitale problemen of vragen aan/over de gemeente.
 - » Idealiter heeft ieder dorp een dorps huis, of in ieder geval een ruimte die hiervoor gebruikt kan worden. Helpen bij het beheer waar nodig, maar ook de ruimte geven aan de lokale bevolking voor de invulling

Renkum Gezond en Leefbaar

- Verbeteren van de inrichting van de openbare ruimte: aanpassen op de wensen van bewoners
 - » Bewoners betrekken bij veranderingen, zowel op kleine schaal (kleine buurttuinen) als groter (bijvoorbeeld het aanpassen van de wegindeling). Ruimte bieden voor initiatieven kan hierbij goed, bijvoorbeeld voor buurtmoestuin.
 - » Jongeren betrekken en vragen naar hun wensen.
 - » Aanpassen voor ouderen waar nodig: goede routes naar voorzieningen, veilige oversteek etc.
- Sportvoorzieningen toegankelijker maken: zowel bij mensen in de buurt als ook sportparken (openbare toegang).
- Ontmoetingsplekken in de openbare ruimte zijn nodig om cohesie

van wijken te behouden/verbeteren. Ruimte hierop inrichten.

- Maatschappelijke voorzieningen sterk van belang voor leefbaarheid: rol van buurthuizen en verenigingen is hierin groot. Zorgen dat dit op peil blijft en toegankelijk blijft/wordt voor iedereen.
 - » Ook behoud van scholen en kinderdagverblijven is hierbij cruciaal, zonder dit soort voorzieningen vertrekken (jonge) gezinnen en komen andere voorzieningen en de leefbaarheid onder druk.
- In vergrijzende gemeente nodig dat men naar elkaar om kijkt bij hulpvraag, inrichting kan hierbij helpen. Een 'knarrenhof' kan hierbij een passende vorm zijn, maar niet segregeren van de rest van de bevolking.
- Om wijken leefbaar te houden is een gemengde samenstelling nodig, zowel qua leeftijd, achtergrond en inkomen.

Renkum Toekomstbestendig

- De energietransitie blijft een heikel punt met veel uiteenlopende meningen. In het algemeen vindt men dat er begonnen moet worden in de bebouwde omgeving met opwekking, dus zonnepanelen op daken en isolatie.
 - » Voor wie dat niet mogelijk/voldoende is moet er bij grotere initiatieven de mogelijkheid zijn om te participeren. Op die manier is er ook lokaal eigendom en wordt de bevolking betrokken bij energieopwekking.
- De aspecten energieopwekking, klimaatadaptatie en circulariteit zijn allen van belang en moeten integraal bekeken worden. Dit alles valt of staat met maatschappelijke betrokkenheid: zonder draagvlak uit de bevolking zijn (grootschalige) opwekkingsinitiatieven niet haalbaar.
- De doelen 'klimaatneutraal in 2040' en 'klimaatadaptief in 2050' zijn noodzakelijk, maar zeer ambitieus. Op de beperkte ruimte die de gemeente heeft is dit zeer moeilijk te behalen, waarbij men het veelal over eens is dat er niet voor gekozen moet worden om de bestaande kwaliteit van de gemeente aan te tasten om zo ruimte te maken voor energie opwek.

- » Daarom is creativiteit nodig, en moet er vooral gekeken worden naar wat er wél kan in de gemeente. Ruimte voor lokale initiatieven biedt hierin kansen.
- » De gemeente moet niet zichzelf voorbij streven en proberen koploper te worden in deze transitie, daar is de ruimte niet voor.
- Verder versterken van openbaar vervoer en fietsinfrastructuur is van belang, zowel voor bereikbaarheid als voor het bieden van een alternatief voor de auto.
 - » Met name binnen de gemeente en richting Ede kan de verbinding beter
- Deelmobiliteit biedt kansen, met name als alternatief voor de tweede auto. De auto zal voorlopig wel blijven, dus oppassen met het afschalen van autovoorzieningen, afwegen per locatie.

Renkum Dynamisch

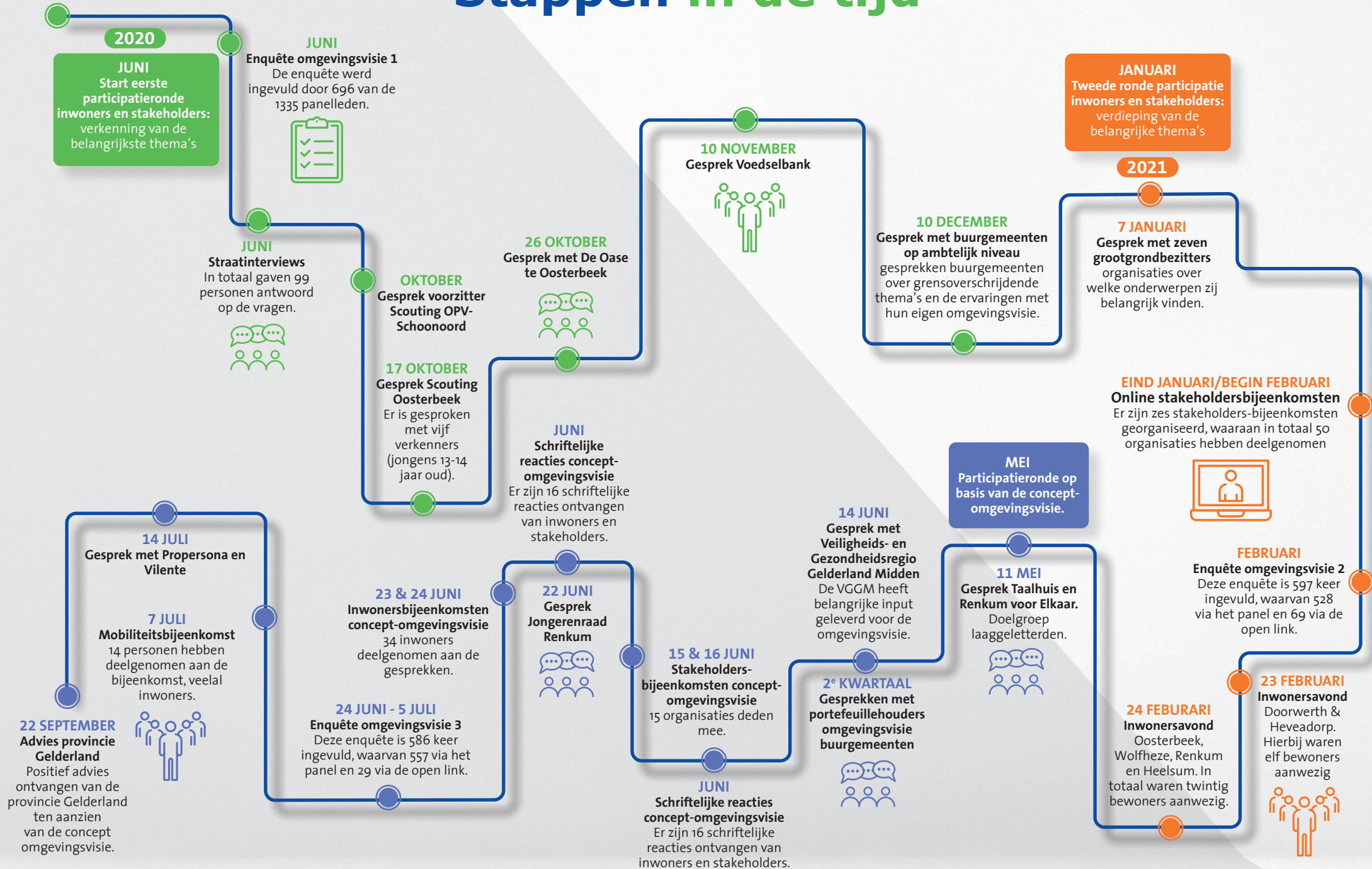
- Nieuwbouw zal in eerste instantie vooral plaats moeten hebben in de bebouwde omgeving. Transformatie en splitsing biedt hierin kansen.
- Bij het vrijkomen van een (bouw)locatie moeten ook lokale initiatieven een serieuze kans krijgen. Nu gebeurt het nog te vaak dat een locatie wordt verkocht aan een grote ontwikkelaar die dure woningen toevoegt, terwijl de balans in de gemeente vraagt om betaalbare woningen.
 - » Daarbij moet er bijzondere aandacht komen voor starters en jongeren in de gemeente. Als dit niet gebeurt, zal de vergrijzing sterk toenemen en komen voorzieningen onder druk.
- Doorstroming stimuleren is nodig, door te bouwen voor de oudere doelgroep komen er huizen vrij die voor gezinnen geschikt zijn.
- Bestaande werkgelegenheid behouden en per situatie overwegen of uitbreiden mogelijk/wenselijk is. Over het algemeen is er vrijwel geen ruimte voor nieuwe grote bedrijvigheid, ruimte voor start-ups bieden in leegstaand vastgoed is wel kansrijk.
- Versnippering van het landschap, maar ook van woongebieden, moet voorkomen worden. Dus losse ontwikkelingen in het buitengebied of aan de rand van het dorp moeten altijd in bredere context gezien worden en weloverwogen zijn.
- De centrumgebieden kunnen verbeterd worden door prettige

ontmoetingsplekken met meer groen, waardoor verblijfskwaliteit beter wordt. Leegstaand vastgoed kan gevuld worden met initiatieven of met woningbouw aan de randen.

- De vrijetijdseconomie en het toerisme in de gemeente biedt kansen voor groei. Hierbij werd vaak aangegeven dat we dit niet op ons af moeten laten komen, maar dat de gemeente en natuurorganisaties een actieve rol moeten nemen om het toerisme te spreiden.
 - » Sommige plekken zijn nu (te) druk, waar op andere plekken nog ruimte is. Betere spreiding van toeristen door routes aan te passen.
 - » Overzicht van toeristische attracties in de gemeente is een goed begin, zo volledig mogelijke informatievoorziening.
 - » Om overlast te voorkomen is natuureducatie een aangedragen middel. Bewoners zien hierin kansen om mensen meer betrokken bij en bewust te maken van hun omgeving.
 - » Oppassen met dubbelgebruik is nodig: bijvoorbeeld mountainbikes kunnen overlast veroorzaken voor andere gebruikers, meenemen bij maken van routes.

In het algemeen was de participatie een leerzaam en boeiend proces, ondanks de beperkingen van de afgelopen anderhalf jaar. Er is zoveel mogelijk ruimte gegeven aan de deelnemers om te vertellen wat zij voor ogen hebben voor onze gemeente. Tijdens het proces werd vaak aangegeven dat men graag mee blijft denken. Het is dus zaak om hier ook voor te zorgen, zodat er draagvlak en begrip is voor wat wij doen als gemeente.

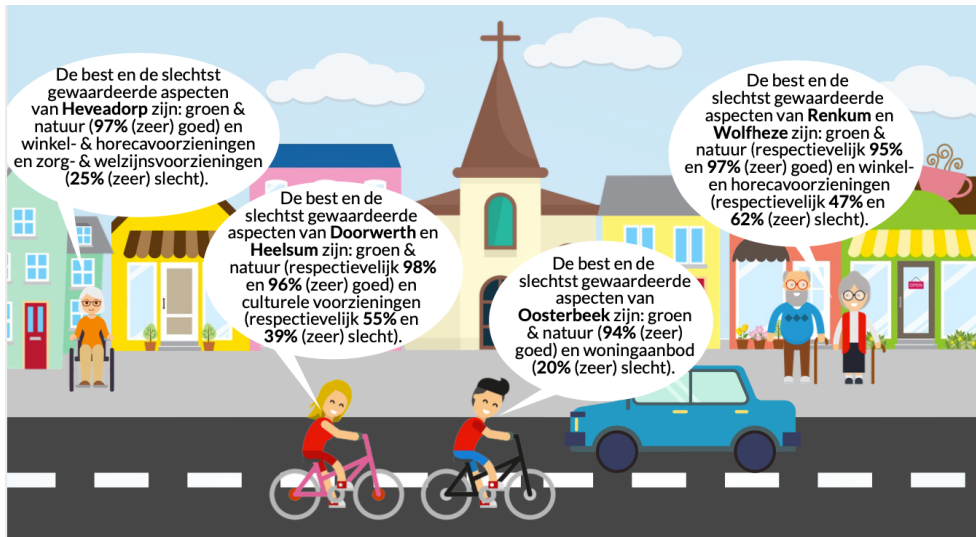
Stappen in de tijd



1 Eerste participatieronde bewoners

1.1 Resultaten enquête 'Omgevingsvisie I'

In juni 2020 vond een onderzoek over de omgevingsvisie plaats via het inwonerspanel 'Renkum Spreekt'. Op de volgende pagina's staat een samenvatting van de resultaten. De enquête werd ingevuld door 696 van de 1335 panelleden. Dat is een deelnemerspercentage van 52%. Met het aantal deelnemers kunnen met een betrouwbaarheid van 95% uitspraken gedaan worden.



Samenvatting

Wonen en leven in de gemeente

- Respondenten hebben omschreven wat er als eerst in ze opkomt als ze aan wonen en leven in de gemeente Renkum denken. 94% van de respondenten heeft groen/natuur genoemd. Rust/ruimte werd door nagenoeg de helft van de respondenten genoemd (47%) en het dorpse karakter/de kleinschaligheid wordt door 15% omschreven.
- Net als de woorden die het eerst bij respondenten opkwamen als ze aan de gemeente dachten, zijn groen/natuur (70%) en rust/ruimte (35%) de meest genoemde positieve punten van het wonen en leven in gemeente Renkum. Als derde positieve punt wordt de centrale ligging/ goede bereikbaarheid genoemd (24%). De uitslagen per dorp zijn te vinden in het uitgebreide rapport van het onderzoek.
- De drie punten van het wonen en leven in gemeente Renkum waar volgens de respondenten de meeste verbeteringen mogelijk zijn, zijn voorzieningen en recreatiemogelijkheden (30%), gemeentelijk beleid en dienstverlening (18%) en handhaving en overlast (17%). Volgens 5% van de respondenten zijn er geen verbeterpunten.
- Respondenten hebben aangegeven wat voor rapportcijfer zij geven voor het wonen en leven in gemeente Renkum. Het meest gegeven cijfer is een 8 (namelijk door 57%). 1% heeft een onvoldoende gegeven (rapportcijfer lager dan 6). Gemiddeld wordt het wonen en leven in gemeente Renkum beoordeeld met het rapportcijfer 7,9.

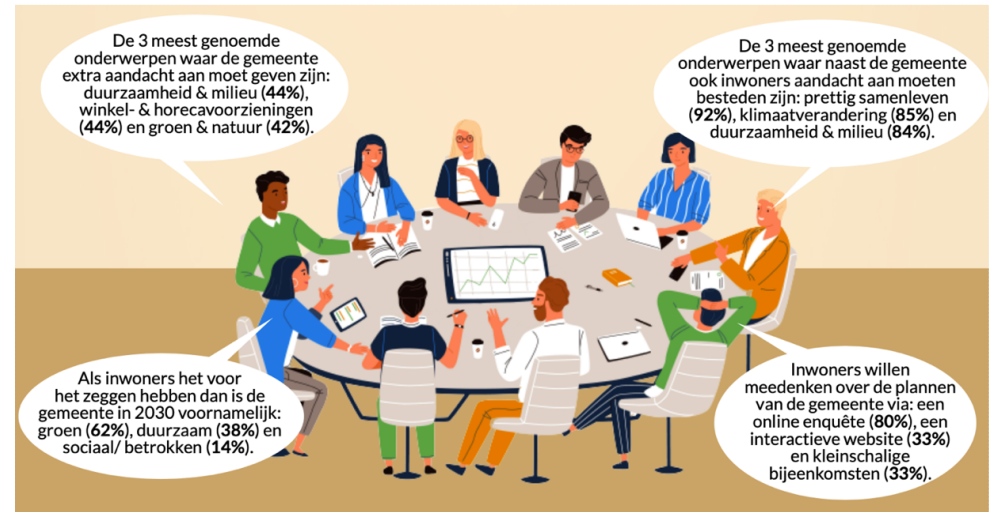
Wonen en leven in jouw dorp

- Respondenten hebben aangegeven hoe zijn hun dorp op dit moment ervaren door een aantal aspecten te beoordelen. Groen en natuur wordt het vaakst als (zeer) goed beoordeeld (95%). Gemiddeld genomen staat bereikbaarheid (auto/fiets/openbaar vervoer/etc.) op de tweede plaats (82%) en prettig samenleven op de derde plaats (79%). Culturele voorzieningen scoren over het algemeen het hoogst op (zeer) slecht (28%).

- Respondenten konden aangeven op welke positieve kanten van het dorp of buurtschap ze een kennis of familielid zouden wijzen die erover denkt om in de gemeente te komen wonen. Door middel van een woordwolk zijn de veelgenoemde woorden (hoe groter, hoe vaker genoemd) in beeld gebracht. De meest genoemde positieve kant van Doorwerth is 'Groen'. Van Heesum en Heveadorp is dit 'Rust'.
- In Oosterbeek en Renkum is een aantal positieve kanten die ongeveer even vaak genoemd worden. Voor Oosterbeek zijn dit groen, voorzieningen, omgeving en ligging. In Renkum zijn dit natuur en ligging. In Wolfheze wordt 'Rust' vaak als positieve kant beschreven.
- Respondenten konden verbeterpunten voor hun dorp noemen. Door middel van een woordwolk zijn de veelgenoemde woorden (hoe groter, hoe vaker genoemd) in beeld gebracht. Het meest genoemde verbeterpunt van Doorwerth is 'Inrichting'. Van Heesum en Heveadorp is dit 'Verkeer'.
- In Oosterbeek zijn 'Onderhoud' en 'Verkeer' ongeveer even vaak als verbeterpunt genoemd. In Renkum en Wolfheze wordt 'Winkelaanbod' het vaakst als verbeterpunt beschreven.

Extra aandacht aan besteden

- Over het algemeen vinden respondenten dat de gemeente de komende jaren vooral extra aandacht moet besteden aan duurzaamheid en milieu (44%), winkel- en horecavoorzieningen (44%) en groen en natuur (42%).
- Over het algemeen vinden respondenten dat met name de gemeente extra aandacht moet besteden aan de hierboven genoemde onderwerpen. De vijf onderwerpen waarvan ze het meest vinden dat inwoners hier ook aandacht aan moeten besteden, zijn prettig samenleven (92%), klimaatverandering (85%), duurzaamheid en milieu (84%), overstap op duurzame energiebronnen (74%) en groen en natuur (64%).



Gemeente in de toekomst

- 62% van de respondenten zou willen dat de gemeente in 2030 een groene gemeente is. Verder hoopt 38% dat het een duurzame gemeente is en 14% een sociale/betrokken gemeente. 13% zou graag zien dat er goede voorzieningen en recreatiemogelijkheden zijn in 2030.

Meedenken met de gemeente

- Respondenten willen de komende tijd het liefst meedenken over plannen in de gemeente via een online enquête (80%). Dit percentage is het hoogste voor de jongste leeftijdsgroep (<35 jaar) en loopt af naarmate de leeftijdsgroep toeneemt.

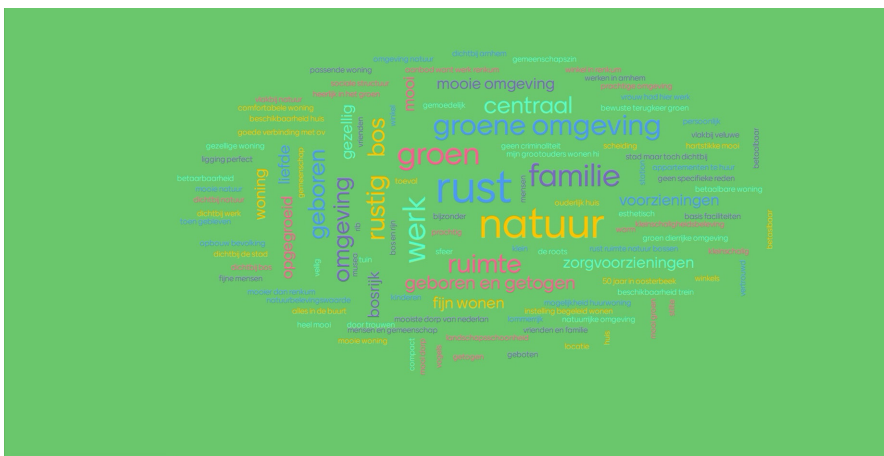
1.2 Straatinterviews

In aanvulling op de enquête onder het inwonerpanel hebben we met een team van de gemeente in juni straatinterviews afgenomen in de verschillende kernen. We vroegen hierbij hoe deelnemers de gemeente ervaren, wat ze belangrijk vinden voor de toekomst en hoe ze bij het traject van de omgevingsvisie betrokken willen worden. Aan mensen die geen gelegenheid hadden gaven we een flyer mee waarmee ze de vragenlijst zelf online in konden vullen. In totaal gaven 99 personen op straat of thuis antwoord op de vragen. Hieronder volgt een samenvatting van de belangrijkste resultaten per vraag. Onderstaand twee foto's van de interviews.

De resultaten zijn gebruikt voor de bouwstenennotitie en de gespreksagenda die verder in het proces zijn gebruikt. Ook was dit de eerste introductie van het onderwerp in de gemeente.

We stelden de volgende vragen:

1. Waarom woon je in jouw dorp?



2. Wat vind je prettig aan het leven en verblijven in gemeente Renkum?

- Rust
- Ruimte
- Groene omgeving
- Dichtbij voorzieningen stad, maar ook groen (centraal gelegen)
- Recreatiemogelijkheden (wandelen, fietsen)
- Gemoedelijke sfeer
- Goede voorzieningen
- Kleinschaligheid

3. Wat is je favoriete plek in de gemeente Renkum?

Deelnemers noemden met name plekken in het groen (bossen, beekdalen, heide, Rijnstranden, uiterwaarden, polder, landgoed Mariëndaal en De Oorsprong), maar ook culturele plekken (Airborne Museum, Kasteel Doorwerth, en de Oude Kerk in Oosterbeek), centra van de kernen en thuis.

4. Waarvan lig je wakker als het gaat om je eigen omgeving?

- Bezuinigingen (sociaal domein)
- Voorzieningen voor ouderen
- Kwaliteit openbare ruimte (vuil, onderhoud wegen en groen)
- Verdwijnen groen (voor nieuwbouw)
- Klimaatverandering
- Leegstand
- Wonen alleen toegankelijk voor rijken
- Gebrek aan ontmoetingsmogelijkheden
- Verkeersoverlast
- Ongebreidelde woningbouw
- Drugsgebruik – en criminaliteit
- Afnemende cohesie

5. Aan welke onderwerpen moeten we de komende jaren extra aandacht besteden?

Hierbij werden de volgende thema's aangegeven (gerangschikt per aantal van de 99 respondenten)

1. Groen en natuur (57 keer)
2. Zorg- en welzijnsvoorzieningen (35 keer)
3. Winkel- en horecavoorzieningen (34 keer)
4. Prettig samenleven (31 keer)
5. Duurzaamheid en milieu (30 keer)
6. Woningaanbod (28 keer)
7. Gezond leefklimaat (25 keer)
8. Inrichting openbare ruimte en Overstap op duurzame energiebronnen (beide 21 keer)
9. Bereikbaarheid en Klimaatverandering (beide 19 keer)
10. Culturele voorzieningen (18 keer)

Minder dan 18 keer genoemd: Veiligheid (17 keer), Onderwijs en Lokale economie en werk (beide 13 keer), Sportvoorzieningen en Toerisme en recreatie (beide 12 keer), Circulaire economie (7 keer).



6. Over welke onderwerpen zou je mee willen denken?

Met name Groen en natuur (28 keer) en Duurzaamheid en milieu (24 keer) werden veel genoemd, de rest van de thema's was verdeeld met minder dan 20 keer.

7. Welke belangrijke onderwerpen zijn we nog vergeten?

- Betaalbaarheid woningen
- Behoud natuur bij verduurzaming
- Drukke wegen/verkeersveiligheid/verkeersoverlast
- Meer contact met burgers/echt luisteren naar inwoners/communicatie
- Ontmoetingsplekken creëren/behouden (buurthuizen faciliteren)
- Voorzieningen voor jongeren
- Onderhoud openbare ruimte



2. Benaderen specifieke doelgroepen

Voor het benaderen van verschillende doelgroepen is een doelgroepenoverzicht gemaakt om te zorgen dat er geen groepen werden vergeten. Uit dit overzicht zijn een aantal doelgroepen uitgelicht om individueel te benaderen, waaronder ouderen, jongeren en kwetsbaren. Hieronder de verschillende verslagen van de gesprekken met deze groepen. Daarna vindt u ook de uitkomsten van de thematische bijeenkomsten waarvoor alle doelgroepen waren uitgenodigd. Voor de inhoud van de gesprekken zijn de bouwstenennotitie en de gespreksagenda gebruikt, welke zijn gemaakt op basis van de eerste participatieronde.

2.1 Doelgroep ouderen: bezoek De Oase te Oosterbeek

26 oktober 2020

De Oase (gesitueerd in Overdal) te Oosterbeek

Namens de gemeente: Martin Ruijvenkamp & Joep Geurink

De volgende punten werden aangedragen tijdens het gesprek:

- Afval: (betaling) inzameling en dumping zijn problemen
- Natuur(beheer): groen is een kernkwaliteit, maar moet goed onderhouden worden om toegankelijkheid (bijvoorbeeld met een rollator) te behouden/verbeteren
- Vervoer: Openbaar vervoer sterk van belang voor ouderen, bijvoorbeeld de buurtbus. Deelvervoer zou aantrekkelijk kunnen zijn voor ouderen. Centrum verkeersluwer maken zorgt voor betere toegankelijkheid en prettiger verblijf.
- Samenleven: Ontmoetingsplekken zijn zeer belangrijk voor ouderen. Deze moeten niet alleen 'kerkelijk' zijn om zo toegankelijk mogelijk te zijn. Bibliotheek speelt hierin een belangrijke rol. Een verzamelplatform voor activiteiten/vrijwilligers zou bij kunnen dragen aan meer ontmoeting. Buurtcontact is niet meer vanzelfsprekend, maar is toch heel belangrijk.



2.2 Doelgroep jongeren: Scouting Oosterbeek

Zaterdag 17 oktober 2020

Scouting OPV-Schoonoord, Trappershorst te Oosterbeek

5 verkeners (jongens 13-14 jaar oud)

Namens de gemeente: Erwin Jansen

Dit gesprek is grotendeels gehouden rond de onderwerpen uit de Visie Grootschalige Opwek. Hoewel het voor de jongens een moeilijk onderwerp is, hebben we een goed groepsgesprek gehouden over duurzame elektriciteit. Hierbij dachten ze aan 1. Zonnepanelen; 2. Windenergie; 3. Een waterrad in de Rijn; 4. Kernenergie. Aangezien we dit niet in Renkum kunnen oplossen, hebben we kernenergie verder buiten beschouwing gelaten.

Als ze konden kiezen zagen ze het liefst een aantal windmolens komen. Dan hoeft je minder land te gebruiken. Zeker als je ze bij de Rijn neerzet of in de buurt van spoor of snelweg, heb je er niet zo veel last van. Wel vonden ze de windmolens lelijk en waren ze bang dat er vogels in de wieken zouden komen. Zonnepanelen kunnen daar (rondom infrastructuur en de Rijn) ook in de buurt. Maar zonde om het bos of heide hiervoor te gebruiken. Dan liever bijvoorbeeld in de buurt van Parenco, omdat die plaats toch al minder mooi is door de industrie.

Overige besproken thema's:

- Betere isolatie in huizen, en auto's die op waterstof rijden zouden de vraag naar elektriciteit doen dalen.
- Een waterrad in de Rijn vonden de jongens het onderzoek waard. Want waarom zou je geen gebruik maken van de rivier die langs onze dorpen stroomt? Scheepvaart zou hier geen last van hebben, omdat de boten er wel omheen kunnen varen. Ook met de vissen zou goed rekening gehouden worden.
- Duurzame energiebronnen zouden idealiter dus zoveel mogelijk uit het zicht worden geplaatst.
- Er moeten goede regels komen, zodat bossen/bestaande natuur zoveel mogelijk bespaard blijven.
- Stroom moet niet gebruikt worden voor de datacenters van Microsoft of Google, maar gewoon voor de inwoners van de gemeente Renkum. Ook moeten de opbrengsten ten goede komen van de gemeente of de inwoners.



2.3 Gespreksverslag voorzitter Scouting OPV-Schoonoord

Oktober 2020

Dhr. Firet, voorzitter Scouting OPV-Schoonoord

Namens de gemeente: Erwin Jansen

- Scouting staat voor de saamhorigheid rondom de ontwikkeling van kinderen. Naast de groene aspecten die –vanzelfsprekend – voor scouting erg belangrijk zijn, is de ontwikkeling van kinderen erg belangrijk. Daarbij komt dat scouting een vereniging is waar iedereen welkom is. Saamhorigheid is dan ook een belangrijk thema waar ze zich voor in wil zetten. Niet alleen voor eigen leden en ex-leden, maar zeker ook als positionering in de samenleving. Verenigingsleven verdwijnt langzaam, maar scouting wil een baken zijn. Een verbinder, omdat solidariteit een belangrijk onderdeel van de samenleving vormt.
- Scouting werkt met vrijwilligers. Een maatschappelijke trend die hierin te zien is, is dat mensen steeds zich minder vaak 'voor langere tijd aan een club of doel binden'. Liever een Alpe d'Huzes steunen met een eenmalige bijdrage dan je ergens iedere week laten zien. Toch zijn er mensen die zich verbonden voelen met een club. Hoe zorg je ervoor dat je heb aan je bindt en ook hen een onderdeel van een vereniging laat zijn?
- Vrijwilligers zijn onderling verbonden door de vereniging. Dat is een belangrijk gegeven in een tijd waarin cohesie binnen een dorp daalt. Ook door de aanwas van buitenaf. Het Westen komt deze kant op. Dat is geen bedreiging, maar wel een aandachtspunt. Dat biedt kansen, maar kan ook bepaalde tradities ondermijnen.
- Anders dan een sportclub, is scouting OPV-Schoonoord bij uitstek een plek van diversiteit, waar veel jongeren die elders buiten de boot vallen een plek hebben en zich ontwikkelen. Zo ontwikkelen niet alleen zij zich, maar ook de jongeren die 'normaal' zijn, maar wel met 'bijzondere' kinderen om leren gaan. Diversiteit op het gebied van handicaps, autisme en mensen met he syndroom van down. Een fijne plek om jezelf te kunnen zijn. Daarin is scouting anders, maar wel belangrijk.

- De gemeente Renkum zou zich soms beter kunnen profileren – als dorp met de voorzieningen van de stad. Want de onderlinge verbondenheid is er wel degelijk in Oosterbeek.
- Veel clubs die hierin iets kunnen betekenen en bijdragen. Solidariteit, cohesie en het samen doen typeert een dorp als Oosterbeek, maar moet wel actief worden gezien en onderhouden. De gemeente zou hier een rol in kunnen spelen, door bestuursborrels te organiseren, waarin de verenigingen samen met elkaar en de gemeente om tafel kunnen zitten om elkaar te versterken.
- Clubs en ontmoetingsplekken (zoals Lebrét) zijn belangrijker dan gras en de velden, waar een hoop geld vanuit de gemeente heen gaat. Niet zo tastbaar, maar minstens zo belangrijk.

2.4 Doelgroep kwetsbaren: Voedselbank

Dinsdag 10 november 2020

Gemeentehuis Oosterbeek; Mevr. Barends & Dhr. Schoemans
Namens de gemeente: Erwin Jansen

Het gesprek met de Voedselbank was bijzonder zinvol en nuttig. In dit logboek is het verslag teruggebracht tot de onderwerpen die een relatie hebben met de omgevingsvisie, ten behoeve van de leesbaarheid.

Inleiding

De Voedselbank Neder-Veluwe loopt van Rhenen tot Oosterbeek. Momenteel zijn er in Oosterbeek 9 mensen, Doorwerth 27 mensen, en in Renkum 72 mensen die gebruik maken van de voedselbank. Ter vergelijking, in Wageningen zijn dat er rond de 65. De Voedselbank doet meer dan alleen eten voorzien: er is een verplicht hulpverleningstraject van maximaal 3 jaar verbonden aan het gebruik maken van de voorziening, voor gezinnen kan dit langer zijn.

Arme mensen krijgen vaak ook arme kinderen, die vervolgens ook zelf bij de Voedselbank aan moeten kloppen. Vaak sprake van meervoudige problemen die armoede met zich meebrengen. Schulden zijn hierin vaak een groot probleem, zodra dit begint lopen deze vaak snel op.

Wat vaak ontbreekt in de hulp van deze mensen is integraliteit. De gewenste kwaliteit van maatschappelijk werk is niet toereikend. Vaak wordt het vanuit de gemeente bij vrijwilligersorganisaties neergelegd die niet het gezag en de autoriteit hebben die effectieve oplossing van problemen mogelijk maakt. Harde, persoonlijke vragen worden niet gesteld, waardoor problemen blijven door etteren en niet opgelost worden. Teveel vrijwilligers, terwijl professionals gewenst zijn.

De ruimtelijke component en geografische concentratie van gezinnen

De gesprekspartners valt op dat er een geografische concentratie van de mensen die bij de Voedselbank lopen is. De Maatweg in Renkum en de Richtersweg in Doorwerth bijvoorbeeld. Plekken die langzaam in getto's veranderen, doordat teveel mensen met dezelfde armoedige achtergrond bij elkaar wonen. Het begint met vuilnis op straat en verergert hieruit snel tot verpaupering. Een goede mix van mensen met verschillende achtergronden zou een wijk enorm helpen.

- ➔ Hierbij een rol voor/met van Vivare: bij toewijzing niet alle goedkope huurwoningen bij elkaar. Voorkom hiermee clustering van problemen. Kortom, een goede, gezonde mix aan inwoners. Veel concentratie van gezinnen op de bovenste etages van de flats aan de Richtersweg, met een elkaar versterkend effect tot gevolg.

Eenzaamheid

Eenzaamheid is een van de belangrijke en veel geziene problemen. Bij de Voedselbank merken ze de behoefte die mensen hebben om samen te komen. Om met lotgenoten over hun problemen te praten. Alleenstaande moeders die van elkaar horen waar ze goedkoop of gratis aan bepaalde spullen kunnen komen. Door de voedselbank voelen ze zich vaak gehoord. Vrijwilligers maken een praatje en snappen de mensen. Ook hierdoor is de voedselbank voor veel mensen een belangrijke plaats.

Ook buurthuizen zijn cruciaal hierin, zeker voor de middelbare/oudere groep. Een plek waar ze gratis/voor €0,50 koffie kunnen drinken, voor €2,50 een goede warme maaltijd kunnen krijgen, een kaartje kunnen leggen en kunnen ouwehoeren. Op die manier raken mensen uit hun sociaal isolement. Ellende kan worden opgevangen, informatie kan worden verstrekt. Er wordt hier ook geholpen met formulieren en men wordt op de hoogte gebracht van wat er speelt. Zeker als het een huis is dat *goed* wordt *gerund*. Het is een *laagdrempelige plek* met een belangrijke informatiefunctie voor een moeilijk bereikbare doelgroep.

- ➔ Een buurthuis kost qua subsidie (€12.000,-?) een schijntje van wat hulpverleners kosten die langs de deuren moeten gaan. Maak de juiste keuze en denk ook aan deze mensen.
- ➔ Positief voorbeeld zijn de mensen die op het Huis van Renkum zitten. Wordt goed gerund, de leiding heeft een goede uitstraling, de juiste instelling en de mensen worden niet gepamperd.

Arme mensen hebben veel aan dit soort plekken. Het is laagdrempelig en er wordt veel georganiseerd. Veel mensen doen ook wat terug: terwijl de kinderen in de opvang zitten, gaan moeders koffie schenken of zich op een andere manier nuttig maken voor het dorps huis. Een soort van *reciprociteit*. Het geeft mensen het idee dat ze nuttig zijn, geeft ze een doel en waardigheid: iets wat ze in hun armoede vaak verloren zijn.

Kortom: het belang van een buurthuis mag niet onderschat worden!

Het belang van de krant

Ook een lokaal krantje als de Hoog en Laag is van enorm belang. Oudere mensen lezen dit vaak en worden op die manier op de hoogte gesteld van wat er speelt in de gemeente. Internet en Facebook bereiken deze mensen niet. Bezuinig dus niet op deze vorm van informatievoorziening!

De voedselbank als organisatie

De voedselbank wordt veelal gesteund door schenkingen vanuit de gemeenschap. Meer toewijding vanuit de gemeente zou prettig zijn, ook in de vorm van een structurele bijdrage. De Voedselbank is cruciaal en zal nodig blijven.



2.5 Gesprek buurgemeentes

In december hebben twee digitale gesprekken plaatsgevonden met de buurgemeentes over grensoverschrijdende thema's en de ervaringen met hun eigen omgevingsvisie.

2.5.1 Gemeente Arnhem & Overbetuwe

14 december 2020

Wendy Akkers – extern medewerker omgevingsvisie Arnhem

Stefan Tempelman – Beleidsmedewerker gemeente Overbetuwe

Aanwezig vanuit gemeente: Arjen Broekstra, Joep Geurink & Martijn Kok

Arnhem:

De omgevingsvisie wordt opgesteld voor 20 jaar, proces loopt momenteel. Q1 van 2020 zal de eerste versie voorgelegd worden aan de gemeenteraad. Hierin staan de ambities van een groene metropoolregio centraal

- Procesverloop:
 - » Start: sectorale verkenning
 - Wat zijn de opgaven, ambities en bijbehorende ruimtevraag uit de verschillende velden (wonen, economie, leefbaarheid (DNA van de stad) etc.)
 - » Toekomstbeeld: wat wil je zijn als gemeente
 - Integraal beeld centraal: waar wordt wat geregeld?
 - Hoe om te gaan met de opgaves uit verkenning en waar komt de ruimte vandaan?
 - > Verstedelijkingsopgave en woondeal, duurzame energie, groene metropool: samen in balans
 - > Op welk niveau passen de ambities het best?
 - » Participatietraject
 - Visie concretiseren: 3 scenario's voorgelegd d.m.v. koerswijzer en stellingen/dillema's
 - Scholenproject: leerlingen maquette laten bouwen
- Raadscommissie omgevingsvisie begint nu actief hun rol te pakken, na eerder een meer afwachtende houding. Sterk van belang om hen mee te nemen, om latere problemen te voorkomen.

Overbetuwe:

- omgevingsvisie inmiddels vastgesteld na uitgebreid proces
- Participatie in 3 fases
 - » Omgevingsagenda: co-creatief proces, wat komt er op ons af? Wat vindt u belangrijk in de leefomgeving? Wat is van belang?
 - » Omgevingsmanifest: Wat moet er centraal staan
 - » Omgevingsvisie: richting visievorming: wat willen wij als gemeente zijn?
 - Ruimte geven aan initiatieven, toetsen aan collectief (belang) en toekomst
 - Rolinvulling voor de gemeente centraal: faciliterende overheid
 - Inhoud vastgelegd in programma's, op dit moment bezig met programma duurzaamheid
- Betrokkenheid raad: constant meegenomen in proces via communicatieagenda
 - » Raad soms afwachtend, bij conceptvisie kwam actieve betrokkenheid vooral op gang door opengelaten mogelijkheden.

Regionale samenwerking

Beide gemeentes geven aan dat er op veel thema's al regionale samenwerkingen zijn. Deze 'tafels' en overlegorganen werken voldoende: een algemene regionale paragraaf in alle omgevingsvisies is niet van de grond gekomen, lijkt ook niet per se nodig.

- Belangrijke grensoverschrijdende zaken en thema's
 - » Vervoer (vooral met Arnhem): HOV en fietsverbindingen
 - » Energielandschappen: regionaal zoeken naar ruimte
 - » Kijken waar inwoners op gericht zijn: dit is niet altijd binnen de gemeentegrenzen
 - » Groene metropool: gezonde groei en omgeving, maar trekt ook mensen van buitenaf. Dat is niet altijd even wenselijk (druk op woningmarkt)

Concreet zijn veel zaken meer op project/programmaniveau, al is het wel goed om de thema's mee te nemen in de omgevingsvisie. Voorbeelden hiervan zijn de Hes, openbaar vervoer en de Rosandepolder. In de praktijk zal dit vaak in een Omgevingsprogramma opgenomen worden (zie Omgevingswet).

2.5.2 Gemeente Ede

17 december 2020

Bart van der Mark – lid kernteam omgevingsvisie
(Gemeente Wageningen heeft afgemeld)

Aanwezig vanuit gemeente: Jan Rutjes, Joep Geurink & Martijn Kok

Stand van zaken

De gemeente Ede is vrij recent begonnen met de omgevingsvisie voor de hele gemeente. Er is recent wel een stadsvisie voor de plaats Ede gemaakt. In januari beginnen de participatietrajecten. Er is in het hele traject veel aandacht voor het zoeken naar de balans tussen de beleidsvelden en belangen.

Regionale samenwerking en thema's

Anders dan in het eerdere gesprek werd het al snel duidelijk dat er niet veel overlegorganen bestaan tussen Renkum en Ede. Ede focust zich meer op Food Valley, waar Renkum meer richting Arnhem trekt. Er zijn een aantal thema's waarop betere samenwerking een meerwaarde zou zijn. De verstedelijkingsopgave en woningbehoefte is duidelijk regionaal van aard, waarbij meer samenwerking absoluut zinvol zou zijn. Andere thema's die grensoverschrijdend zijn: landbouw, natuur en recreatie. Op het gebied van recreatie is al overleg in de vorm van Veluwe TOP. Natuur is een barrière tussen de beide gemeentes, maar maakt daardoor een belangrijk thema om samen te werken. Een voorbeeld hiervan is de bekenstructuur in Renkum, die veelal hun bron hebben in Ede.

Al met al zou een sterkere overlegstructuur een goede ontwikkeling zijn, om zo zaken als het bovengenoemde samen af te wegen. Ook voor de Omgevingsvisie is dit van belang, zodat elkaars ideeën begrepen worden. Concrete actie is voor nu om de conceptversie van Renkum voor de zomer samen te bespreken.

2.6 Gesprek grootgrondbezitters

7 januari 2021

Zeven deelnemers van verschillende organisaties

Aanwezig vanuit gemeente: Andre Menting, Martin Ruijvenkamp & Erwin Jansen

Naar aanleiding van eerder contact met grootgrondbezitters in de gemeente in de trend van de Visie Grootschalige Opwek is deze groep ook gevraagd naar hun input rondom de omgevingsvisie. Deze groep kan een belangrijke rol spelen in het verwezenlijken van de ruimtelijke ambities van de gemeente en zijn ook bereid dit te doen.

Essentie omgevingsvisie

- Prioritering is nodig, je kan niet overal alles waarmaken
- Compensatiemogelijkheden over de hele gemeente: als ergens groen verdwijnt, ergens binnen de gemeente weer toevoegen. Zo kwaliteit behouden
- Goede woonvoorzieningen staan voorop in een prettige gemeente

Woningbouw

- Doestellingen opstellen waar je naartoe wil, zowel op aantallen als op duurzaamheid en andere thema's
- Groene leefomgeving is de grote kwaliteit van de gemeente, dat moet gekoesterd worden
- Verdeling sociaal/particulier is in de gemeente als geheel nu goed. Taak is om ook in de toekomst te zorgen voor een goede balans, de gemeente moet daar zijn rol in pakken

Bevolkingssamenstelling

- Betaalbaarheid is cruciaal: moet binnen de perken blijven om te zorgen dat de huidige goede mix behouden/versterkt wordt.
- Goede mix in het algemeen belangrijk, ook voor leefbaarheid. Voorkomen dat wijken/dorpen te ernstig vergrijzen
- Openbare ruimte inrichten naar wat nodig is: groen en recreatie/ speelvoorzieningen behouden en toevoegen

Klimaat

- Doelstellingen uitdragen en actief mee bezig gaan
- Isolatiegraad in de gemeente als geheel gelijk trekken, zodat nieuwe warmtebronnen zo efficiënt mogelijk zijn
 - » Geldt ook voor particulieren, hen zoveel mogelijk stimuleren

Kwetsbare doelgroepen en informele zorg

- Zorgen voor doorstromingsmogelijkheden voor kinderen die nu bij zorgorganisaties zitten
- Zowel voor wonen als voor werk
- Belang van informele zorg: vrijwilligers
 - » Toenemend gebruik van vrijwilligers voor ondersteunende taken, goed om hiervoor voorzieningen te treffen (zowel fysieke voorzieningen, dus een plek waar zij samen kunnen komen, als netwerken)
 - » Zij zijn nodig om ook niet noodzakelijke zorg en ondersteuning te kunnen bieden
- Knarrenhof voor ouderen biedt veel potentie, men helpt elkaar
- Sociale werkvoorzieningen: samen oppakken met (grote) organisaties/bedrijven, bijvoorbeeld Staatsbosbeheer

Toerisme

- Veel potentie in de gemeente, wordt niet overal benut. Meer aandacht voor plaatsen die nu weinig bezocht worden
 - » Andere locaties juist té druk, zeker de afgelopen periode. Probeer meer te spreiden, en te zorgen dat de omgeving in ieder geval voor inwoners prettig blijft
 - » Verbinding zoeken tussen locaties: bijvoorbeeld bij Airbornemuseum ook andere plekken promoten

Leefbaarheid

- Leegstand in Renkum is lastig, maar biedt ook kansen
 - » Bij transformatie van leegstand ook ruimte bieden voor start-ups, heeft veel potentie maar wordt vaak vergeten
 - » Duurzame straat: ruimte bieden aan lokale producenten. Daarnaast ook het lokale verhaal vertellen, papierindustrie, oorlogsverleden etc.
- Horeca erg belangrijk in alle dorpen, ruimte voor houden/bieden
- Meer aandacht voor lagere sociale milieus. Zij dreigen langzaam uit de gemeente gedreven te worden, terwijl zij belangrijk zijn voor gemeente als geheel
- Vergrijzing is een probleem, dat ook onderkennen
- Belang van openbare ruimte: is zowel voor bewoners als toeristen belangrijk, moet prettig zijn om te verblijven



3. Tweede ronde participatie bewoners e.a.

In januari en februari 2021 zijn online bijeenkomsten georganiseerd voor relevante stakeholders binnen de gemeente. In dezelfde periode zijn tevens twee bewonersavonden gehouden waarin we de inwoners van de gemeente om hun inbreng vroegen. Deze verslagen zijn integraal opgenomen in dit logboek gezien het belang en de specifieke input van de bijeenkomsten. Naast de bijeenkomsten is ook een enquête uitgevoerd via het inwonerspanel. Deze enquête is ook via een open link verspreid aan de rest van de bewoners en gepromoot via de offline- en online kanalen van de gemeente.

3.1 Doelgroepen/stakeholdersbijeenkomsten

Eind januari/begin februari 2021 zijn alle eerder geïdentificeerde stakeholders en doelgroepen benaderd om actief mee te denken in verschillende thematische sessies. Deze thema's zijn Wonen & Gezondheid, Voorzieningen, Banen & Toerisme en Groen & Duurzaam. Ter voorbereiding kregen de deelnemende partijen een aantal vragen toegestuurd bij de uitnodiging die besproken werden tijdens deze bijeenkomsten. Per thema werden de belangrijkste resultaten weergegeven aan de hand van de vragen die voorgelegd zijn tijdens de bijeenkomsten.

3.1.1 Wonen & Gezondheid

Welke voorwaarden zou de gemeente moeten stellen aan plannen voor nieuwe bebouwing?

- Ontmoeting moet centraal staan: bij nieuwe voorzieningen en inrichting van openbare ruimte. Hierbij kan het combineren van functies helpen
- Bebouwing moet aansluiten bij de vraag: denk aan vergrijzing, maar ook jongeren en starters. Vooral in het betaalbare segment.
 - » Om te zorgen voor passende bebouwing werd aangedragen om een profielschets van het type woningen waar vraag naar is en wat passend is per dorp op te nemen in de omgevingsvisie. Hierbij wel zorgen voor een gemengde samenstelling van een wijk, monocultuur qua leeftijdsopbouw voorkomen.

- » Hoogbouw alleen als het past in context. Geen kleine hokkerige appartementen, daar groeien mensen snel uit en zorgt voor veel verloop.
- Vervangen van oude woningvoorraad door nieuwe woningen in dezelfde prijsklasse om kwalitatief te verbeteren waar nodig (bijvoorbeeld in Doorwerth). Woningen toevoegen kan, maar met mate.
- Gebieden aanwijzen voor bepaalde functies, zonder vast te leggen wat er exact komt (ruimte bieden voor maatwerk)
- Omgevingsveiligheid: wat zijn de gevolgen van een ontwikkeling voor de buurt: denk aan verkeer, bedrijven
- Nieuwe bewoners en omwonenden meenemen in ontwikkelingsprocessen

Hoe wordt/blijft Renkum aantrekkelijk voor verschillende bevolkingsgroepen?

- Sociale cohesie moet versterkt worden, waarmee je zorgt dat de gemeente ook voor jongeren aantrekkelijk blijft.
- Flexibele bouw die geschikt is voor groeiende groep hulpbehoevende ouderen en voor jongeren/starters, inspelen op veranderende vraag (levensloopbestendig bouwen).
- Ontwerp/architectuur afwisselend maken
- Groen is de sterke kwaliteit van de gemeente, dat moet behouden blijven
 - » Ook aandacht voor erfgoed: landgoederen, open groene ruimtes maar ook bebouwing
- Doorstroming mogelijk maken door passende woningen te bouwen voor ouderen en anderen. Niet alleen focussen op ouderen, imago 'ouderengemeente' is gevaarlijk
- Voorzieningenpeil moet niet afnemen. Scholen belangrijk voor jonge mensen, ontmoetingsplekken voor ouderen. Ook vrijetijdsvoorzieningen belangrijk voor leefbaarheid van alle leeftijdsgroepen (sport, ook cultuur, podiumkunsten etc.)
 - » Multifunctioneel gebruik van openbare locaties, bijvoorbeeld buurthuizen en bibliotheek, als ontmoetings- en activiteitenruimte
- Bereikbaarheid binnen en buiten de gemeente
 - » Ede-Renkum moeilijke verbinding

Hoe bevorderen we sociale cohesie in de gemeente?

- Verenigingsleven cruciaal. Ook buurtverenigingen en vrijwilligerswerk. Belangrijke locaties van ontmoeting
 - » Opkomst van eenzaamheid, plekken van ontmoeting kunnen daartegen helpen. Belang is benadrukt door corona: veel mensen missen het verenigingsleven
 - » Informatievoorziening activiteiten: niet alleen digitaal, informatiegids zodat mensen weten wat er allemaal is, maakt het toegankelijker
 - » Lidmaatschap neemt af, veel mensen trekken naar Arnhem. Moet rekening mee gehouden worden, organisatiegraad neemt hierdoor af
- (Kleinschalige) vrijwilligersinitiatieven ondersteunen, zodat dit kan groeien
- Inrichting van de openbare ruimte zodat er meer ontmoeting plaatsvindt
 - » Collectieve groentetuin/moestuin in nieuwe en bestaande wijken is een mooie gelegenheid om cohesie en gezondheid te versterken. Geeft mensen ook een activiteit in hun eigen wijk en bemoedigt ontmoeting tussen verschillende groepen.
 - » Speelplekken voor kinderen, aangepast op nieuwe behoeftes en klimaatverandering
 - » Openbare toiletten zodat verblijven in de openbare ruimte comfortabeler is, ook voor ouderen
 - » Openbare ruimte die uitnodigt om langer te blijven door bijvoorbeeld de bovengenoemde zaken en horeca, groen, cultuur in centra. Voor jong en oud: 'hangen' hoeft hierbij geen probleem te zijn
 - » Minder auto's in de openbare ruimte.

Hoe kan de leefbaarheid in de gemeente worden behouden?

- Verkeersstromen beperken/langzamer maken: meer ruimte voor (elektrische) fietsen en wandelen
 - » Langzaam verkeer versterken door klinkers i.p.v. asfalt
- Leefplezier door aantrekkelijke omgeving: groen en erfgoed
- Sociaal-maatschappelijk vangnet versterken
 - » Organisaties moeten onderling contact houden om problemen te voorkomen of vroeg te herkennen
 - » Ontmoetingsplekken helpen daar ook bij
- Scholen cruciaal, zowel basisscholen als middelbare school
- Ruimte geven voor initiatieven en bewoners betrekken bij plannen

Hoe kan de gemeente zorgen voor een passend woningaanbod en welke groepen moeten daarbij prioriteit krijgen?

- Kijken naar het profiel van het dorp: wat past daarbij, maar ook wat daar mist. Zoeken naar balans bij toevoegingen
 - » Belang van gemengde wijken: zorg dat men elkaar tegenkomt (ook gerelateerd aan cohesie)
- Doorstroming bevorderen door ook voor ouderen te bouwen
- Gemeente proberen om actieve rol te nemen door eigen locaties betaalbaar te houden

Hoe houden we de bevolking van de gemeente vitaal?

- Natuur- en landschap nodigt uit om actief in te zijn, belangrijke rol voor groen
 - » Toegankelijkheid voor wandelen, zeker voor ouderen en voor mindervaliden
 - » Meervoudig gebruik van de natuur: geef allen de ruimte (dus mountainbikers, hond eigenaren, wandelaars, hardlopers etc.)
- (Sport)activiteiten organiseren: vanuit verenigingen, wandel/fietstochten
- Voorzieningen op loopafstand, houdt mensen actief
- Voedselbeleid vanuit de gemeente
- Gezonde voeding stimuleren via scholen
- Stimuleren van fietsen door goede infrastructuur

3.1.2 Voorzieningen, Banen & Toerisme

Welke voorzieningen zijn van belang voor inwoners en bezoekers van de gemeente?

- Dorpscentra aantrekkelijk: voorzieningen en prettige plek om te verblijven
 - » Juist ook voor bewoners: zorgen dat het dorp voldoende biedt zodat mensen niet naar de stad hoeven gaan.
 - » Levendig centrum creëren, bijvoorbeeld door horeca en relatie met groen. Inrichting van de openbare ruimte hierbij van belang
 - » Prettige verblijfsplaats: groen, openbare toiletvoorzieningen in centra
- Veel (groen)voorzieningen zijn nu geïsoleerd, meer verbinding maken tussen de gebieden en beleefbaar maken
 - » Wandelpaden met elkaar verbinden, nu vaak losse delen
- Aanleg glasvezel van belang voor alle sectoren en bewoners

Welke gebieden bieden mogelijk meer ruimte voor toerisme?

- Toerisme heeft sterke voor- en tegenargumenten: economische potentie tegenover overlast (*de meningen op de verschillende avonden liepen sterk uiteen, vandaar dat het tegenstrijdig kan lijken*)
 - » Voor economische houdbaarheid voorzieningen is toerisme nodig, belangrijk besef
 - » Trots op lokale parels: maak inwoners deel van het erfgoed en toeristische locaties, gebeurt nu al bij Airborne museum in Oosterbeek
 - » Toerisme moet passen in de dorpen: voorzieningen voor bewoners zijn belangrijker, moeten niet ten koste gaan van toerisme
 - » Te sterke groei zorgt voor negatieve impact op omgeving
- Toerisme en andere functies zitten elkaar soms in de weg (steenfabriek/kasteel Doorwerth): zorgen dat voor beide functies ruimte is

Moet de omgeving aantrekkelijker worden gemaakt voor toeristen?

- Betere informatievoorzieningen: bijvoorbeeld 'Renkumpas' een optie met meerdere toegangskarten voor verschillende trekpleisters
- Overzichtskaart van toeristische trekpleisters: er is veel te bieden alleen er is nu weinig samenhang
- Samenhang met toeristische locaties in de omgeving, ook buiten de gemeente
- Verbeterde veiligheid voor fietsers/wandelaars
- Focus op geschiedenis en kunst

Welke vormen van toerisme passen goed in de gemeente?

- Kwalitatief toerisme: mensen die hier langer blijven dan alleen een dag en meerdere locaties bezoeken
 - » Op dit moment beperkt aantal bezoekers die overnachten, kan in de toekomst wellicht groeien. Zie vraag 2 voor voor- en tegenargumenten.

Moet de bereikbaarheid van de gemeente verbeterd worden?

- Betere busverbinding (bijvoorbeeld Renkum-Ede) draagt bij aan leefbaarheid
- Openbaar vervoer in het algemeen van belang
- Veiligere verbindingen: fiets en bedrijfsverkeer scheiden
- Wegen en openbare ruimte zo inrichten dat bereikbaarheid goed is maar ook ontmoeting mogelijk is. Stimuleren wandelen & fietsen.
- Bereikbaarheid mindervaliden verbeteren, ook in de natuur
- Behouden veerpontjes voor bewoners en toeristen

Hoe kunnen bedrijventerreinen zo goed mogelijk ingepast worden in de omgeving?

- Ruimte voor duurzame bedrijven, idealiter bij elkaar op een terrein
- Bedrijven verleiden te verplaatsen waar nodig, wel goed alternatief bieden
- Ruimte is beperkt, bedrijven kunnen amper/niet groeien. Proberen bedrijven te behouden voor werkgelegenheid zonder (grote) nieuwe terreinen toe te voegen
- Clustering op huidige locaties, eventueel toevoegen woon-werkgebieden
- Landschappelijke inpassing: kijken naar omgeving en context

Hoe behouden/versterken we de kwaliteit van de (winkel)centra in de gemeente?

- Leegstand tegengaan: proberen te clusteren van winkels die nu buiten het centrum zitten
 - » Behoeft zeker in Renkum actie
- Horeca als voorziening die mensen langer in het centrum houdt van belang
- Oppassen voor onttrekking van de randen van het centrum: zijn wel de toegangspoort naar het centrum toe
- Ruimte bieden voor creativiteit: kunstenaars, start-ups etc.

Hoe zorgen we voor een gunstig vestigingsklimaat voor (nieuwe) bedrijven, zoals start-ups in de gemeente?

- Weinig ruimte door beperkt aantal bedrijventerreinen
- Verbeteren bereikbaarheid
- Relatie leggen met omgeving: daar vaak grote locaties, spin-off effecten landen wel in Renkum

3.1.3 Groen & Duurzaamheid

Hoe ziet u een groene en duurzame gemeente voor zich? Hoe moet dit worden gerealiseerd?

- Energie: in wijken gaat het steeds beter, richtlijnen voor wat er wel/niet kan buiten de dorpen is van belang
 - » Wel zuinig zijn op natuur/groen: grootschalige zonne- of windenergie past daar moeilijk in, er is weinig ruimte. Initiatieven aanpassen op landschap, omgeving en passende schaal
 - » Zonnepanelen op dak meer stimuleren, gemeentehuis als voorbeeldproject
 - » Coördinerende rol van gemeente als subsidieverdeler, zorgen voor heldere en gedragen belangenafweging
- Energiezuinig wonen als speerpunt in beleid
- Bewust zijn van de waarde van de groene omgeving, zorgen dat groen behouden wordt.
- Bewustwording zorgt ook voor verbinding, samen zorgen voor de omgeving
 - » Belang van groene publieke ruimte, plek voor ontmoeting. Groenstroken in woonwijken, maar ook elders. Kan onderhouden worden door buurtbewoners, gezamenlijke verantwoordelijkheid zorgt voor cohesie, samenwerking met gemeente ('park adopteren'). Vrijwilligers coördineren en samenbrengen, rol voor gemeente
- Bewoners betrekken bij beslissingen: serieuze inspraak vanaf vroeg stadium
- Sustainable Development Goals als raamwerk gebruiken voor integrale benadering
- Donut economie model gebruiken, zorgen dat bedrijven hun verantwoordelijkheid nemen om duurzamer te worden

Welke maatregelen zijn nodig om de gemeente Renkum voor te bereiden op klimaatverandering?

- Verdroging voorkomen/tegengaan: afkoppelen regenwater stimuleren
 - » Vergroenen/ontsteden van tuinen etc. stimuleren
 - » Zuinig omgaan met water, promotie door gemeente + eisen stellen bij nieuwbouw
 - » Ook bij bedrijven waterbesparing aandragen en monitoren
- In Omgevingsvisie ook nadenken over de bodem en het gebruik daarvan

Wat kunnen inwoners, ondernemers en organisaties doen om de omgeving meer klimaatbestendig te maken?

- Groene daken en wanden plaatsen
- Energieopwekking (zie vraag 1)

Hoe houden we de groenvoorzieningen van de gemeente op peil?

- Versnippering voorkomen door ontwikkelingen te beperken en te coördineren
- Recreatiedruk verdelen en de kwetsbaarste plekken afschermen
- Beken herstellen, zowel uit cultuurhistorisch als natuur/ecologisch oogpunt

Hoe ziet u duurzame en lokale voedselproductie in de gemeente voor u?

- Lokale ketens en consumptie van meerwaarde voor duurzaamheid
 - » Lokale voeding toegankelijk maken door op meer plaatsen te verkopen en meer aandacht te geven: op de markt + invulling leegstaande panden centra
 - » Kleinschaligheid van belang, ruimte bieden voor initiatieven als herenboeren
- Inzichtelijk maken wat er geproduceerd wordt en wat er mogelijk is, bewustwording stimuleert bewoners
- Grenzen tussen landbouw en natuurbeheer verminderen, dichterbij elkaar brengen
- Agrarische gebieden deel van erfgoed, bewustwording van belang

Wat is er nodig om duurzaam vervoer te stimuleren?

- Verbeteren fietsinfrastructuur en laadinfrastructuur
- Fiets als uitgangspunt in visie, zeker in centra
- Auto ontmoedigen door herinrichting, eventueel betaald parkeren en snelheidsverlaging, autoluw maken centra
 - » Moet niet ten koste gaan van de algehele bereikbaarheid
- Stimuleren OV en deelvervoer introduceren

Op welke manier kan verspilling van bijvoorbeeld voedsel en grondstoffen tegen gegaan worden?

- Circulariteit aanmoedigen, zelf beginnen op Veentjesbrug (gemeentewerf), bijvoorbeeld tweedehands bouwmaterialen
- Water vasthouden en gebruiken voor tuin etc.

3.2 Bewonersavond Doorwerth & Heveadorp

Op 23 februari 2021 werd gesproken met de bewoners van Heveadorp en Doorwerth. Hierbij waren elf bewoners aanwezig. Met hen zijn gesprekken gevoerd over de thema's groen, natuur & duurzaamheid, wonen & gezondheid en Aardgasvrij Doorwerth. Deze gesprekken vonden plaats in twee rondes. Door het geringe aantal aanmeldingen is het thema Voorzieningen, banen en toerisme ingepast bij de andere thema's.

De verslagen per thema zijn opgebouwd aan de hand van de antwoorden op de vragen die zijn voorgelegd tijdens de avond. Niet alle vragen zijn aan bod gekomen in de beide rondes of ze zijn op een andere manier gesteld.

3.2.1 Groen, natuur & duurzaamheid

Sessies o.l.v. André Menting, aantekeningen door Joep Geurink

Wat betekent het groen voor u?

- Belangrijke kwaliteit van de gemeente, reden om er te wonen

Welke mogelijkheden, kansen of knelpunten ziet u op het gebied van groen, natuur en duurzaamheid?

- Groen versterken en toevoegen waar mogelijk, bijvoorbeeld in de straten van de dorpen
 - » Stevig groen: bomen en vaste planten
 - » Voorbeeld: schoolplein Heveadorp groen inrichten, combineren met speelplek voor kinderen.
- Natura 2000 gebieden: zijn van enorme waarde
 - » Verder versterken door gebieden te zoneren op basis van soorten: inventariseren welke soorten waar zitten, daar beheer/gebruik op aanpassen
 - » Zorgen ervoor dat natuurgebieden niet bebouwd mogen worden, zoeken naar creatieve alternatieven voor woningbouw binnen de bestaande kern. Gebruik van bestaande gebouwen, is ook duurzamer
- Japanse duizendknoop is een zeer lastig probleem. Duizendknoopbridage doet goed werk, samen proberen te zoeken naar structurele oplossingen
- Afval in de natuur proberen te voorkomen door plaatsen prullenbakken

Hoe kunnen we beter inspelen op de gevolgen van klimaatverandering? (bijvoorbeeld droogte, hitte etc.)

- Waterpunten inrichten langs fiets/wandelroutes

Wat vindt u belangrijk als het gaat om het verduurzamen van de gemeente Renkum?

- Afkoppelen regenwater moet grootschalig opgepakt worden, stimulans door gemeente
- Grootschalige opwek moet een plaats krijgen, samen in gesprek

Welke mogelijkheden ziet u in uw wijk om de biodiversiteit te verbeteren in openbaar plantsoen en particuliere tuinen en gebouwen?

- Biodiversiteit ondersteunen door goed na te denken over inrichting en beheer van groen
 - » Gras niet/minder maaien, ruimte voor kruiden en insecten
 - » Groen langs muren laten groeien
- Verstening tegengaan: bewoners stimuleren stenen/grind te verwijderen,
- Gemeente zelf ook verstening tegengaan: schoolplein(en) en rond ondergrondse containers groen i.p.v. stenen
- Versterken van bestaande verbindingen bos en dorp
 - » Beplanting die goed is voor vlinders en vogels

Moet recreatie meer verspreid worden of gaat dit nu goed? Is de recreatiedruk te hoog?

- Fietsers leiden soms tot overlast t.a.v. wandelaars, maar niet problematisch
 - » Niet overal fietsers toelaten, nadenken over routes. Routes tijdelijk sluiten, bijvoorbeeld in broedseizoen
- Overlast van afval door toename toeristen en afname aantal prullenbakken
- Goed dat we de natuur en eigen omgeving ontdekken, maar we moeten niet ten onder gaan aan het eigen succes
 - » Mensen voorlichten over gevolgen, hoe verantwoord om te gaan met natuur en omgeving: gesprek aangaan en informeren (mogelijk via app die drukte aangeeft bijvoorbeeld)
- Gebrek aan bankjes/rustplaatsen. Nu soms particuliere initiatieven, maar waterpunten, bankjes en prullenbakken zijn belangrijke toevoegingen en maken recreëren aantrekkelijker en prettiger
 - » E.v.t. ook 'formele' stopplaats in de vorm van horeca, bijvoorbeeld aan Fonteinallée
- Toeristisch potentieel Seelbeek: meer aankleden en een plek geven

Hoe kunnen de bewoners betrokken worden bij het verduurzamen van hun wijk/buurt?

- Actief informeren vanuit de gemeente op welke manier bewoners zelf bij kunnen dragen aan biodiversiteit en groen
- Buurtacties om bos op te ruimen
- Afkoppelen regenwater gezamenlijk oppakken: gemeente faciliterende rol voor initiatieven en groepen die de kar willen trekken
- Buurtinitiatieven aanmoedigen en ondersteunen: initiatief clusterwoningen is een mooi voorbeeld, liggen veel kansen
- Belangrijkste uitkomsten van dit soort avonden publiceren in Rijn en Veluwe plaatsen, zorgen dat het gaat leven.

3.2.2 Wonen & Gezondheid

Sessies o.l.v. Martijn Kok, aantekeningen door Erwin Jansen

Woont u prettig in de gemeente/uw dorp? Waarom wel/niet?

- Heveadorp zeer prettig, goede mix qua leeftijd en achtergronden. Jongeren keren er graag terug
- Groene omgeving van grote waarde
- Ondanks beperkte/geen voorzieningen is alles redelijk in de buurt
- Wel overlast van zwaar vrachtverkeer en houtkachels (en bijbehorende verontreiniging)

Welk type woningen mist u nog in onze gemeente en in uw dorp in het bijzonder? Voor welke doelgroepen mist u woningen?

- Beperkt aanbod voor ouderen
 - » Kleinere woningen voor ouderen, zodat zij door kunnen stromen. Geldt voor hele gemeente, ook in het bijzonder in Heveadorp door zeer beperkt aanbod
 - » Doorstroming op gang brengen zorgt voor betere balans van aanbod
 - » Proberen ouderen in de buurt van het centrum een plek te geven, op die manier blijven ze betrokken bij de samenleving

- Woningzoekende (startende) jongeren
 - » Betaalbare woningen amper beschikbaar, moeilijk om daar een oplossing voor te vinden
 - » Starterswoningen waarin alleen jonge mensen mogen wonen voordat ze de reguliere woningmarkt op gaan, beschikbaar houden voor starters
- Bij nieuwbouw zorgen voor kwaliteit mengeling van doelgroepen: ouderen en jongeren door elkaar
 - » Vergroot de leefbaarheid en toekomstbestendigheid van een project
 - » 'Tussen de Lanen' (Doorwerth) goed voorbeeld: geluisterd naar de wensen van bewoners, aandacht voor het leefklimaat en omgeving, men kijkt naar elkaar om
- Ook in bestaande bouw zoeken naar menging van doelgroepen: toekomstbestendig maken van woningen, waardoor woningen door meerdere generaties gebruikt kunnen worden
 - » Ruimte voor tiny houses in het groen waar mogelijk, inpassing tussen bestaande bebouwing

Hoe houden we de gemeente Renkum en dus ook uw dorp aantrekkelijk?

- Aandacht voor de leefomgeving: auto's beperkt in straatbeeld
 - » Zwaar verkeer niet door de dorpen (nu vrij gedurig vrachtverkeer)
- Veiligheid is goed gewaarborgd door 'buurtapps', meer cohesie zou dit gevoel versterken
- OV verbindingen zijn goed
- Plaatsen van bankjes
- Focussen op inclusiviteit en ontmoeting: gebruik fysieke ruimte om sociale interactie mogelijk te maken (zie ook vraag over cohesie)
- Betrekken van bewoners: luisteren naar inwoners en initiatieven en open zijn in beslissingen
 - » Op dit moment soms wantrouwen t.a.v. gemeente

Hoe behouden en bevorderen we de sociale cohesie/ontmoeting?

- Zorgen voor gemengde buurten (zeker bij nieuwbouw), gezonde mix
 - » Versterkt onderlinge cohesie door zorg voor elkaar
 - » Zorgt voor levendige buurten
- Voorziening waar mensen samen kunnen komen: buurthuisfunctie, faciliteren van een plek voor samenkomst
 - » Belangrijk voor vergrijzende bevolking en vereenzamende ouderen
 - » In Heveadorp nu niet aanwezig, mogelijk kans om oude school te gebruiken als plek van ontmoeting
 - » De Poort van Doorwerth gesloten, erg jammer. Een plek als deze is belangrijk voor ouderen om elkaar te ontmoeten en contacten te onderhouden. Bemoedigt ontmoeting
- Gemeenschappelijke openbare (buiten)ruimte: meer inrichten als ontmoetingsplek
 - » Schuilplaats maken waar men droog kan staan, BBQ-plaats, sportvoorziening, jeu de boules. Multifunctioneel gebruik

Wat kan de gemeente Renkum, maar kunnen ook anderen volgens u doen om gezond gedrag en bewegen te stimuleren?

- Openbare plekken gebruiken voor sportvoorzieningen
 - » Bijvoorbeeld Heveaveld, plaatsen van buitensporttoestellen ("outdoor fitness"). Ook gelijk ontmoetingsplek

Welke voorzieningen mist u in de gemeente of uw dorp?

- Het winkelcentrum (Doorwerth) loopt leeg, steeds monotoner beeld qua winkels. Verdwijnen van boekhandel, bibliotheek en geldautomaat zijn onprettig voor een dorp
- Buurthuis in zowel Heveadorp als Doorwerth (zie vraag cohesie)
- Bibliotheek is gesloten, zonde als plek van ontmoeting en als plek waar mensen terecht konden met problemen en vragen (ook laaggeletterden bijvoorbeeld)

3.3 Bewonersavond Oosterbeek en anderen

Op 24 februari 2021 werd gesproken met de bewoners van Oosterbeek. Daarnaast waren er enkele bewoners uit Wolfheze en een uit Renkum aanwezig, die hierbij waren toegevoegd door het geringe aantal aanmeldingen voor de avonden voor deze dorpen zelf. In totaal waren twintig bewoners aanwezig. Met hen zijn gesprekken gevoerd over de thema's groen, natuur & duurzaamheid, wonen & gezondheid en Aardgasvrij Deze gesprekken vonden plaats in twee rondes. Door het geringe aantal aanmeldingen is het thema Voorzieningen, banen en toerisme ingepast bij de andere thema's.

De verslagen per thema zijn opgebouwd aan de hand van de antwoorden op de vragen die zijn voorgelegd tijdens de avond. Niet alle vragen zijn aan bod gekomen in de beide rondes of ze zijn op een andere manier gesteld.

3.3.1 Groen, natuur & duurzaamheid

Sessies o.l.v. André Menting, aantekeningen door Milou de Kleijn

Welke mogelijkheden, kansen of knelpunten ziet u op het gebied van groen, natuur en duurzaamheid?

- Biodiversiteit staat onder druk, actie op ondernemen
 - » Verlichting beperken waar mogelijk
 - » Bermen inzaaien (kan samen met de buurt), minder maaien
 - » Meer monitoren: waar staat wat en wat moeten we doen om het te behouden
- Bij het onderhoud van openbaar groen elektrische apparaten gebruiken
- Zwerfafval is problematisch, juist in deze groene gemeente
 - » In onderwijsproject voor kinderen hierover informeren
 - » Handhaving en eigen verantwoordelijkheid: mensen ruimen hun eigen afval of afval op hun terrein nu te weinig/niet op
- Fabrieken/bedrijven weren uit groene gebieden, proberen te verplaatsen naar plekken waar ze weinig tot last zijn. Vrijkomende gebieden voor wonen en groen.

Wat vindt u belangrijk als het gaat om het verduurzamen van de gemeente Renkum?

- Voorlichten, beginnen bij jeugd
 - » Onderwijsprogramma over duurzaamheid, afval e.a.
- Openbaar vervoer op peil houden
- Onderhoud en inrichting van wegen en openbare ruimte: goed nadenken over lange termijn en duurzaamheid
- Energieneutraal maken van woningen stimuleren door subsidies
 - » Op dit moment bijna niet haalbaar
 - » Belonen om van het gas af te gaan, koplopers als voorbeeld laten dienen hoe het wel kan
 - » Eisen stellen bij verbouwingen/nieuwbouw: zonnepanelen, zonder gas.
- Inzicht krijgen in waar vervuiling vandaan komt. Veel roet van scooters, vrachtwagens e.a., kijken naar mogelijke ingrepen.
 - » Elektrische bussen is een goede eerste stap
 - » Houtkachels kunnen een probleem zijn qua vervuiling en overlast

Moet recreatie meer verspreid worden of gaat dit nu goed? Is de recreatiedruk te hoog?

- Mountainbiken kan zorgen voor overlast, zorgen voor afgebakende routes
- Mogelijk meer ruimte in de uiterwaarden voor recreanten, is nu weinig aantrekkelijk
- Duurzame accommodaties: dat als uitgangspunt en toeristische strategie
 - » Duurzaamheidscertificaat, ook voor winkels en bedrijven

Hoe kan de openbare ruimte aantrekkelijker en veiliger worden gemaakt?

- Fietsverkeersveiligheid heeft aandacht, zeker voor kinderen
 - » Auto's beperken
 - » Veiligere fietspaden: breder (ruimte voor elektrische fietsen), belijning, strooien
- Kleine straten in wijken aantrekkelijker maken om te spelen, dus minder auto's in de straat en meer vergroenen. Straten worden daarmee leefbaarder
- Kleine parkjes en groenstroken behouden, niet ten koste laten gaan van woningen (ook goed voor klimaatadaptatie)
- Openbare ruimte minder inrichten op auto's
 - » Autoluw maken waar dat wenselijk is
- Leefbaarheid voorop stellen, ook als dat ten koste gaat van verkeer. Prettig leven moet eerste prioriteit zijn, combineren met groen

Hoe kunnen de bewoners betrokken worden bij het verduurzamen van hun wijk/buurt?

- Bewoners betrekken en informeren
 - » Zelf beheer geven/betrekken bij groen in de buurt, ruimte voor kleine initiatieven en ideeën (ook vanuit jeugd)
 - » Ruimte bieden voor collectieve buurttuinen. Helpt ook tegen vereenzaming en stimuleert cohesie
 - » Informatie geven over wat kan en mag en wat goede maatregelen zijn die je zelf kan nemen
- Lokaal consumeren: van lokale boeren en buurttuinen/plukparken, bewustwording en educatie
- Stimuleren ecologisch en natuurinclusief bouwen: ruimte voor insecten, groene daken e.d., circulair bouwen met gerecycled materiaal
- Hergebruik/recyclen van spullen stimuleren: repaircafé en ruilcafé zijn mooie voorbeelden, daar meer informatie over geven en publiciteit geven
- Bedrijven verduurzamen

3.3.2 Wonen & Gezondheid

Sessies o.l.v. Martin Ruivenkamp, aantekeningen door Joep Geurink

Hoe bevalt het u in de gemeente en uw dorp?

- De omgeving en natuur zeer positief
- Centrale ligging is prettig, alles in de buurt
- Dorps karakter van de kernen positief
- Oosterbeek: positief: de omgeving en alles op loopafstand

Welk type woningen mist u nog in onze gemeente en in uw dorp in het bijzonder? Voor welke doelgroepen mist u woningen?

- Passende appartementen voor 65⁺-ers: een deel van deze groep wil wel kleiner wonen, maar appartement moet voldoen aan bepaalde eisen
 - » Nabij het centrum
 - » Redelijke omvang
 - » Balkon/kleine tuin, idealiter op het zuiden
 - » Toegankelijk voor rolstoelen, rollators etc.: leefstijdsbestendig
 - » Hedendaagse stijl: veel ouderenappartementen zijn verouderd
- Betaalbare woningen voor jongeren en sociale huur zijn er nauwelijks
 - » Jongeren willen wel terugkeren, maar geen woningen beschikbaar
 - » Vivare (woningbouwcorporatie) kan daarin een rol spelen
 - » Bij nieuwbouwlocaties dit eisen: gebeurt te weinig, bijvoorbeeld op de Hes geen harde eisen voor sociale huur
 - » Zoeken naar verdichtingslocaties waar dit kan landen
- Betere mix van woningen: in Oosterbeek meer sociaal, in Renkum meer gemengd. Woningen voor kleine huishoudens passen daarin, voor jong en oud
- Ecologisch verantwoord en natuurinclusief gebouwde woningen
 - » Ruimte bieden voor initiatieven
 - » Ondersteunen van mensen die zelfstandig hun woning willen verduurzamen of nieuwbouwen (gebeurt al gedeeltelijk)
- Collectieve (duurzame) woonvormen
 - » Actieve en betrokken bewoners, veel in eigen beheer
 - » Aantrekkelijk voor jongeren en ouderen

Hoe houden we de gemeente Renkum en dus ook uw dorp aantrekkelijk?

- Appartementen plaatsen op locaties waar dat past: niet zomaar in de plaats van losse woning, moet in verhouding staan. Groeimogelijkheden met duidelijk programma van eisen
 - » In Wolfheze liggen kansen voor appartementen/woningen op Pro Persona terrein (ook in bestaande panden): is mogelijk, maar goed over nadenken. Ruimte voor collectieve woonvormen voor ouderen
 - » Hoogbouw vaak niet passend
- Trends en ontwikkelingen meenemen in huidige plannen: is het wel verstandig om een nieuwe supermarkt toe te staan als fysieke winkels minder belangrijk lijken te worden?
 - » Ook verkeersbewegingen in meenemen
- Het groene karakter van de dorpen moet gekoesterd worden, staat (gedeeltelijk) onder druk
 - » Niet gebruikte ruimte meer inrichten voor groen
 - » Verstening tegengaan, eventueel ten koste van verkeer
 - » Nadenken over verhouding nieuwbouw, verkeer en groen: nieuwbouw amper mogelijk, dus moet van hoge kwaliteit zijn
 - » Geen groen opofferen aan nieuwbouw
- Transparant zijn over ontwikkelingen: bewoners al vroeg meenemen en blijven informeren
 - » Vertrouwen versterken, eerlijke informatie geven. Als een locatie wordt verkocht door de gemeente moet dat gemeld worden aan de bewoners, eerlijk zijn wat er speelt
 - » Participatie eerder beginnen dan pas bij de formele bestemmingsplanprocedure
- Vaak uitruillocaties: op de ene plek sociaal, op de andere dure koopwoningen. Niet te snel mee in zee gaan maar kijken wat er echt nodig is
- Ruimte bieden voor initiatieven die passen binnen visie
 - » Bij potentiële woningbouwlocaties de ideeën vanuit de samenleving meenemen en experimenteeruimte bieden op basis van enkele randvoorwaarden

- » Gebieden niet vergeven aan ontwikkelaars als er initiatieven zijn of initiatieven meer betrekken: eerlijke afweging maken en niet alleen voor het geld kiezen (voorbeeld Talsmaschool wordt genoemd, angst dat dit vergeven wordt aan een ontwikkelaar terwijl er mooie alternatieve plannen zijn)
- » Proberen ruimte te bieden aan bestaande initiatiefgroepen (*Aanwezig waren de initiatiefnemers van ecologisch wooncollectief Het Groene Spoor Oosterbeek, de andere aanwezigen vonden dit een passend voorbeeld*), gemeente actief dit soort initiatieven ophalen en inventariseren.
- » CPO mogelijke ontwikkelvorm, eventueel vastleggen in planvorming dat gedeeltelijk CPO verplicht is
- Voorzieningen op het gebied van sport, kunst en cultuur op peil houden

Hoe behouden en bevorderen we de sociale cohesie/ontmoeting?

- De markt(en) zijn van belang, zowel Oosterbeek als Wolfheze
- Bij woningbouw proberen sociale componenten mee te nemen: collectieve ruimte, buurttuinen etc.
 - » Bewoners betrekken: zelf beheren en activiteiten organiseren, bijvoorbeeld bij sportvelden.
- Sociale en groene karakter zijn met elkaar verbonden: samen verantwoordelijk voor omgeving en verbetering
- Dorpshuizen sterk van belang, kan eventueel in eigen beheer van de buurt om betrokkenheid te vergroten.

Renkum is een vergrijzende gemeente. Hoe kunnen we daarmee omgaan? Moeten we vooral inspelen op de wensen van ouderen of moeten we aantrekkelijk(er) worden voor jonge mensen?

- Doorstroming op de woningmarkt van ouderen komt nog maar beperkt op gang ondanks nieuwe appartementen: proberen mensen eerder te bewegen, nog voordat er een zorgvraag is. Zorgt ook voor meer aanbod voor jongeren
- Mengten van bevolkingsgroepen en samen laten komen door gemengd te bouwen, voorkomen dat wijken homogeen worden/zijn

Wat kan de gemeente Renkum maar ook anderen volgens u doen om gezond gedrag en bewegen te stimuleren?

- Mooie buitenruimte stimuleert om actief bezig te zijn
 - » Ook d.m.v. 'urban fitness'/bootcamp, sportfaciliteiten laagdrempelig maken
 - » Natuurspeelplaats voor kinderen
- Bouwen nabij/rond sportvelden, collectief beheer van die velden
 - » Sportparken vaak aan de rand, gesloten terreinen. Meer betrekken bij omwonenden en omgeving. Meer functies geven, dus ook voor andere activiteiten gebruiken
- Fietsvoorzieningen verbeteren voor lange afstanden: brede fietspaden

Welke voorzieningen mist u in de gemeente of uw dorp?

- Wolfheze heeft nagenoeg geen voorzieningen: is niet erg, maar als er gekozen wordt om meer appartementen voor ouderen te bouwen moet daar wel aan gedacht worden
- Dorpsplein met horeca in Oosterbeek, benadrukken van het dorpse karakter en sfeer
 - » Marktplaats wellicht kansrijk, maar niet door grote supermarkt
- Wonen en werken kan meer gemengd worden, zo behoud van voorzieningen en levendigheid. Meer ruimte voor experiment
- Combineren van functies rond sport (zie ook vorige vraag): bij actualiseren gymzalen ook buurtfunctie toevoegen (bijv. Doelum)

3.4 Resultaten enquête 'Omgevingsvisie II'

In de maand februari, 2021, is een enquête uitgevoerd onder de Renkumse bevolking. Deze enquête is **597** keer ingevuld, waarvan **528** via het panel en **69** via de open link. Hieronder volgt een samenvatting.

Samenvatting

Wonen

- Aan de respondenten is gevraagd welke doelgroepen momenteel de meeste behoefte hebben aan woonruimte/woningen. Meer dan de helft (60%) noemt starters en 37% jonge gezinnen. 26% geeft aan dat mensen met een kleine beurs of ouderen het meeste behoefte hebben aan woonruimte/woningen. 16% heeft 'Weet ik niet/ geen mening' geantwoord.
- Respondenten hebben aangegeven aan welk type woonvormen er volgens hen behoefte is in de gemeente Renkum. De drie meest genoemde woonvormen zijn: flexibele woonvormen (36%), hofjes voor ouderen (28%) en meergeneratiewoningen (24%). 21% heeft 'Weet ik niet/ geen mening' geantwoord en 8% geeft aan dat er geen behoefte is aan bijzondere woonvormen. 8% heeft 'Anders, namelijk:' geantwoord op de bovenstaande vraag. Zij noemen dat er onder andere behoefte is aan eengezinswoningen, appartementen, sociale huurwoningen en seniorenwoningen.
- 81% van de respondenten heeft een of meerdere ideeën over hoe er betaalbaar gebouwd kan worden. 42% benoemt dat er kleinere woningen gebouwd kunnen worden en 29% geeft aan dat er extra woningen gebouwd kunnen worden in bestaande wijken. Een kwart (25%) benoemt dat woningen gesplitst kunnen worden. 22% heeft 'Anders, namelijk:' geantwoord. Zij noemen voornamelijk dat bestaande lege (bedrijfs)panden kunnen worden omgebouwd tot woningen, er geen projectontwikkelaars hoeven worden ingeschakeld

en dat de grondprijzen omlaag kunnen. Ook geeft een deel aan dat er betaalbaar gebouwd kan worden door flexibele en/of prefab woningen te bouwen.

- Aan de respondenten is gevraagd in hoeverre zij het eens zijn met de bovenstaande stellingen. Twee derde (67%) is het (helemaal) eens met de stelling dat nieuwbouwwoningen levensloopgeschikt moeten zijn en 65% is het (helemaal) eens met de stelling 'Om de winkelstraten levendig te houden mogen winkels definitief worden omgevormd naar bijvoorbeeld woningen'. 24% is het (helemaal) oneens met de stelling dat de gemeente Renkum zich moet inspannen om arbeidsmigranten een passende huisvesting te bieden.
- Respondenten hebben ideeën gegeven hoe de gemeente de doorstroming op de woningmarkt kan bevorderen. Ruim een kwart (26%) geeft als idee meer seniorenwoningen. 18% van de respondenten noemt betaalbare starterswoningen of de doorstroming van ouderen bevorderen als idee.

Gezondheid

- Respondenten hebben aangegeven wat de gemeente Renkum volgens hen kan doen om gezond gedrag en bewegen te stimuleren. De meest genoemde antwoorden zijn: spelen op straat fijner en veiliger maken door doorgaande autoroutes door woongebieden te voorkomen (39%), aantrekkelijk groen aanleggen (31%) en zorgen voor goede sportvoorzieningen in alle kernen (26%). 19% heeft 'Anders, namelijk:' geantwoord. Zij noemen onder andere meer groen aanleggen en het beter onderhouden van groen en infrastructuur. Verder noemen zij dat er sporttoestellen kunnen worden geplaatst, dat speeltuinen kunnen worden verbeterd/ vernieuwd en dat er meer ontmoetingsplekken kunnen worden gecreëerd.

Ontmoeting

- Ongeveer een derde van de respondenten (32%) geeft aan dat er in hun wijk behoefte is aan ruime troittoirs. 23% benoemt dat er in hun wijk behoefte is aan een ontmoetingsplek voor ouderen en 21% vindt dat er in hun wijk behoefte is aan een ontmoetingsplek voor jongeren. Ongeveer een kwart (24%) heeft 'Weet ik niet/geen mening' geantwoord en 18% 'Anders, namelijk:'. Zij benoemen onder andere dat er behoefte is aan meer onderhoud van het groen en troittoirs, meer bankjes, vernieuwing van speeltoestellen, een buurthuis en gezellige horeca. Ook noemt een aantal van hen dat er in hun wijk geen behoefte is aan mogelijkheden voor ontmoeting.
- Als er een uitsplitsing wordt gemaakt op woonplaats dan valt het op dat er in de verschillende kernen behoefte is aan andere vormen van ontmoeting. Zo is er in Doorwerth en Heelsum bijvoorbeeld relatief meer behoefte aan een ontmoetingsplek voor ouderen dan in de andere dorpen en is er in Heelsum en Renkum relatief meer behoefte aan kleine parkjes.

Voorzieningen

- Respondenten hebben aangegeven wat de gemeente Renkum volgens hen kan doen om de leefbaarheid in de gemeente te vergroten. Wat voornamelijk wordt genoemd is meer groenvoorzieningen en -onderhoud (17%) en meer openbare en culturele voorzieningen (17%).
- Respondenten hebben ook aangegeven of de bovenstaande voorzieningen in de gemeente Renkum voldoen aan hun behoefte. De ruime meerderheid (86%) van de respondenten benoemt dat de voorzieningen op het gebied van zorg voldoen aan hun behoefte. Ook voor sportvoorzieningen en openbaar vervoer geeft 72% aan dat het voldoet. Het cultuuraanbod voldoet bij 38% van de respondenten die aan hun behoefte.

- Aan de respondenten is gevraagd of de bovenstaande voorzieningen in hun dorp/wijk voldoen aan hun behoefte. Voornamelijk zorg- en medische voorzieningen, openbaar vervoer en sportvoorzieningen voldoen wel aan de behoefte (respectievelijk 83%, 70% en 65%). Cultuuraanbod voldoet het vaakst niet aan de behoefte van respondenten (34%).
- Respondenten hebben aangegeven welke rol de gemeente kan spelen bij het in stand houden van voorzieningen. 71% benoemt dat de leegstand buiten het kernwinkelgebied kan worden ingevuld met andere functies en 64% benoemt dat de gemeente kan zorgen dat het ontmoeten, vertoeven, recreëren en de beleefbaarheid een belangrijk onderdeel wordt van het centrum.
- Om zich veilig te voelen in hun omgeving hebben respondenten voornamelijk behoefte aan: goed onderhoud van groen (37%), meer blauw op straat (28%) en meer verlichting (24%). 21% heeft 'Weet ik niet/ geen mening' geantwoord. Ook heeft 21% 'Anders, namelijk:' beantwoord. Zij noemen voornamelijk dat zij niks nodig hebben omdat zij zich al veilig voelen. Verder benoemen zij dat ze behoefte hebben aan verkeersveiligheid, meer verlichting, handhaving en beter onderhoud van de troittoirs.



Toerisme

- Aan de respondenten is gevraagd hoe de gemeente de mogelijkheden voor toerisme en ontspanning kan verbeteren en/of uitbreiden. De meest genoemde antwoorden zijn: door ook in het najaar en de winter een aantrekkelijke gemeente zijn om te verblijven (31%), verbeteren van informatie (24%) en creëren van routes tussen centra (20%). Nagenoeg een kwart (24%) wil niet dat de gemeente de mogelijkheden voor toerisme en ontspanning verbetert en/of uitbreidt.
- 90% van de respondenten vindt het (heel) belangrijk dat de gemeente samen met (lokale) partijen ervoor zorgt dat de groei van toerisme niet ten koste gaat van natuur. Ook vindt 84% het (heel) belangrijk dat de kwaliteit van het groen wordt verbeterd. 22% vindt het (heel) onbelangrijk dat buitenlocaties worden aangewezen waar in opdracht tijdelijk kunst voor gemaakt wordt.
- 29% ziet in de gemeente Renkum aanvullende kansen voor verbetering en/of uitbreiding van ontspanning en toerisme. Zij noemen onder andere dat meer terrassen/horecagelegenheden, zwembaden en campingplaatsen inrichten. 27% ziet geen aanvullende kansen voor verbetering en/of uitbreiding van ontspanning en toerisme en 44% heeft 'Weet ik niet/ geen mening' geantwoord.

Bereikbaarheid

- Respondenten hebben aangegeven waar meer ruimte aan moet worden gegeven in de centrumgebieden van de dorpen. Zij hebben aangegeven dat er in vergelijking met de auto meer ruimte moet worden gegeven aan de fiets, lopen, de bus en groen. Ook benoemen zij dat er iets meer ruimte moet worden gegeven aan parkeerplaatsen voor (bak)fietsen dan aan parkeerplaatsen voor de auto.
- De oversteekbaarheid van de weg in de centrumgebieden van de dorpen wordt door 45% als goed ervaren. 41% vindt deze redelijk en 13% benoemt dat dit niet goed is.

- Twee derde (68%) van de respondenten is een voorstander van het invoeren van 30 km/u in de gehele bebouwde kom. 28% heeft liever dat dit 50 km/u wegen blijven en 4% heeft 'Weet ik niet/ geen mening' geantwoord.
- 58% is het (helemaal) eens met de stelling 'De gemeente moet meer (openbare) laadplekken aanleggen voor elektrische auto's en fietsen'. 12% is het hier (helemaal) mee oneens en 23% staat hier neutraal tegenover.
- Nagenoeg drie kwart van de respondenten (72%) vindt dat de gemeente moet uitgaan van bredere fiets- en voetpaden, ook als dat ten koste gaat van de ruimte voor de auto. 19% vindt dat de gemeente hier niet vanuit moet gaan en 9% heeft 'Weet ik niet/ geen mening' geantwoord.

Groen

- Respondenten hebben aangegeven wat het groen in de gemeente voor hen betekent. 83% gebruikt het groen vooral om te bewegen en 74% vindt het vooral mooi. 73% vindt het groen nuttig omdat het flora en fauna een thuis geeft.
- 86% vindt het (heel) belangrijk dat bomen en groen beter beschermd worden bij bouwprojecten en 79% vindt het (heel) belangrijk dat er natuur inclusief gebouwen wordt. 23% vindt het (heel) onbelangrijk dat het aantal parkeerplaatsen wordt verminderd zodat er meer groen komt.
- De helft (51%) van de respondenten vindt het een goed idee dat inwoners zelf of samen met de gemeente het groen onderhouden. Uit de open toelichting blijkt dat dit volgens hun onder andere de saamhorigheid en betrokkenheid (met de buurt) vergroot. Ongeveer een kwart (26%) van de respondenten vindt deze vorm van burgerparticipatie geen goed idee, omdat zij vinden dat dit een taak van de gemeente is en ze verwachten dat hier niets van terecht komt. 23% heeft 'Weet ik niet/ geen mening' geantwoord.

Duurzaamheid

- Aan de respondenten is gevraagd hoe de gemeente beter kan inspelen op de gevolgen van klimaatverandering. De meest genoemde antwoorden zijn: door op meer plekken water te bergen bij zware regenval (56%), door meer groen in de wijken/dorpen en op daken (51%) en door regenwater niet meer via de riolering af te voeren (47%). Ook hebben respondenten aangegeven hoe inwoners, instellingen en bedrijven beter kunnen inspelen op de gevolgen van klimaatverandering. Daarbij zijn de meest genoemde antwoorden: het vergroenen van tuinen (81%), regenwater niet meer afvoeren via de riolering (72%) en door daken te vergroenen (48%).
- 41% vindt het belangrijk dat duurzame maatregelen toegankelijker gemaakt worden. 36% vindt zonnepanelen op daken belangrijk en een kwart (25%) vindt dat er beter omgegaan moet worden met milieuhinder van bedrijven.
- Respondenten hebben een aantal manieren van grootschalige duurzame energieopwek op volgorde gezet van de meeste naar de minste voorkeur. De meeste voorkeur van respondenten gaat uit naar: zonnepanelen op daken, meerdere kleine zonnenvelden en dorpsmolens.
- Aan de respondenten is gevraagd of zij ook nog andere manieren van duurzame elektriciteit opwekking kunnen noemen die zouden kunnen gelden voor de gemeente Renkum. Ongeveer de helft (51%) kan geen andere manieren bedenken. 23% noemt waterkracht, 6% restwarmte (door bijvoorbeeld Parenco) en 5% aardwarmte.
- Aan de respondenten is gevraagd welke vormen van hergebruik van grondstoffen de gemeente (meer) moet stimuleren. De meest genoemde antwoorden zijn: groen/bladafval (59%), bouw materiaal (55%) en kleding (43%)

Op basis van de hiervoor genoemde participatie, in combinatie met de input uit bestaand beleid en van het ambtelijk apparaat, is een concept omgevingsvisie opgesteld. Aan de hand van deze conceptvisie is er een participatieronde geweest, waarin we opnieuw met bewoners en stakeholders hebben gesproken. Naast deze groepen is er ook met andere specifieke doelgroepen (nogmaals) gesproken over de conceptvisie, om op deze manier zoveel doelgroepen betrokken te hebben bij de omgevingsvisie.

De gesprekken zijn met name gevoerd aan de hand van de naar voren gekomen stellingen/dilemma's uit de conceptvisie. Per doelgroep is bekeken welke thema's voor hen het meest relevant/belangrijk waren, om zo een vruchtbaar gesprek te houden.

In deze fase is opnieuw een enquête vanuit het inwonerspanel verstuurd, om een zo breed mogelijke groep te bereiken. Onderwerp van deze enquête was het voorleggen van een aantal concrete keuzes.



4. Participatieronde op basis van de conceptvisie

4.1 Doelgroep laaggeletterden en mensen met afstand tot de overheid: gesprek Taalhuis en Renkum voor Elkaar

11 mei 2021

Gemeentehuis te Oosterbeek

Aanwezig vanuit gemeente: Erwin Jansen & Joep Geurink

Tijdens dit gesprek ging het met name over hoe de genoemde doelgroepen bereikt kunnen worden. Daarnaast is er besproken welke behoeftes er leven onder de doelgroepen van deze organisaties.

Huidige situatie en gang van zaken

- De organisaties ontvangen en ondersteunen met name laaggeletterden en laagopgeleiden.
 - » Bij laaggeletterden is vaak veel schaamte. Soms hangt het ook samen met psychische klachten en andere kwetsbaarheden.
- Het Huis van Renkum loopt goed, ook bevolking is er erg blij mee
 - » Ontmoetingsplekken zijn in het algemeen van groot belang. Fysieke locatie maakt dat men het kan vinden en elkaar kan ontmoeten
 - » Belangrijke functie in de samenleving: allerlei achtergronden komen samen, verschaffen van maaltijden, tegengaan van eenzaamheid, helpen bij (digitale) vragen etc.
- In het algemeen worden (sociale) diensten steeds verder versoerd. Nadenken over de consequenties hiervan: juist de kwetsbare doelgroepen worden hierdoor geraakt. Niet alleen kijken naar economische kosten, ook sociale winst meenemen
 - » Bijvoorbeeld een printer of geldautomaat.
- Poort van Doorwerth (nu Het Middelpunt) heeft een belangrijke functie, maar is minder divers dan Huis van Renkum. Proberen laagdrempeligheid te verbeteren

- Oosterbeek mist een echt dorps huis, terwijl hier wel behoefte aan is.
- Bibliotheek en haar activiteiten zijn erg belangrijk: voorleesexpress, digitale ondersteuning, (lees)ontwikkeling ondersteunen
 - » Bibliotheek is met name de laatste jaren veel meer geworden dan een plek met alleen boeken, veel bredere functie. Daarmee nog belangrijker geworden.

Sociaal werk

- Mensen die zich afkeren van de overheid komen wel bij het Huis van Renkum. Zij kennen de mensen daar, belangrijke schakel
- Met jongerenwerk de straat op en de wijk in is belangrijk voor leefbaarheid en contact met de burger. Zo weten de sociaal werkers wat er speelt
 - » Jongeren betrekken bij het organiseren van activiteiten in de wijk zou goed zijn
- Vertrouwen moet worden opgebouwd, dat geldt bij alle doelgroepen (bijvoorbeeld ook kampbewoners)

Bereiken van doelgroepen

- Niet alleen deze doelgroepen proberen te bereiken met dit soort participatie, maar ook vaker proberen mee te nemen. Bijvoorbeeld via:
 - » Taalambassadeurs en taalvrijwilligers, die het belang van taal duidelijk kunnen maken en kunnen helpen
 - » Buurtverenigingen
 - » Netwerk Renkum voor Elkaar en bibliotheek benutten
 - > Social media en fysiek, ook hun hulp gebruiken bij uitnodigen en organiseren
- Men kan goed meedenken over thema's in de wijk, maar ondersteuning om iets op te zetten is wel nodig
 - » Vaak wordt er gevraagd om wijkinitiatieven op allerlei thema's. Hierbij zijn (sociaal) sterkere wijken in het voordeel, bijvoorbeeld qua organisatievermogen. De gemeente moet samen met de sociale partners en andere organisaties initiatieven opzetten en dit coördineren. Op die manier kunnen meer/alle wijken betrokken worden en lopen zaken niet langs elkaar heen.

4.2 Doelgroep jongeren: gesprek Jongerenraad Renkum

22 juni 2021

Gemeentehuis te Oosterbeek

Aanwezig vanuit gemeente: Joep Geurink

Om jongeren te betrekken bij de omgevingsvisie is de inbreng gevraagd van de Jongerenraad van de gemeente. Op dinsdag 22 juni is Joep Geurink namens het team van de omgevingsvisie langs geweest bij de vergadering van de jongerenraad om hun input op te halen, nadat zij eerder de conceptvisie al ontvangen hadden. Het gesprek is gevoerd aan de hand van de stellingen in de verschillende hoofdstukken die in de conceptvisie zijn opgenomen, evenals bij de bewonersavonden. Er waren 9 jongeren aanwezig. Naast deze bijeenkomst is de jongerenraad ook gevraagd om de enquête te delen die rond deze periode is gedeeld.

Algemeen

- Meer aandacht voor jongerenhuisvesting is nodig in alle dorpen. Oosterbeek is in het bijzonder onevenwichtig
- Gebruik maken van de regio voor grote voorzieningen is geen probleem, die zijn goed bereikbaar. Wel hard blijven maken om sportvoorzieningen in de gemeente te behouden.

Renkum samen

- Er mist een culturele verzamelplaats, bibliotheek moet misschien gemoderniseerd worden zoals Rozet in Arnhem. Ook een idee om een "cultureel centrum" te maken voor meer dan leren, kunst en een bibliotheek, dus ook dingen als muziek, film etc. mee te nemen daarbij. In het kort, er is een verzamelplek nodig waar mensen gewoon met elkaar kunnen afspreken. De huidige centra zijn niet geënt op jongeren.
- Meer activiteiten in de openbare ruimte voor jongeren maakt dat zij meer binding krijgen met het dorp. Nu te weinig voor jongeren.

Gezondheid en leefbaarheid

- Inrichting van openbare ruimtes: modernisering van de gemeente is een belangrijk punt, om plaatsen leuker en meer aantrekkelijk te maken om naartoe te gaan. Dingen als sporttoestellen buiten in parken is een idee. Er is voldoende groene ruimte, maar er kan meer mee gedaan worden.
- Grindgat/gat van Moorlag is belangrijk voor veel jongeren, zij recreëren er graag. De jongeren zien graag dat dit gebied ook echt ingericht wordt als recreatiegebied, met bijbehorende voorzieningen.

Op de avond is uitgelegd dat de gemeente dit niet alleen kan door de eigendomssituatie, de Jongerenraad is voornemens een brief aan de gemeenteraad te schrijven om de prioriteit aan te geven.

- Vraag om (een) activiteitplaats(en) te maken in elk dorp, in sommige is nu weinig/geen geschikte plek daarvoor, bijv. Wolfheze. Een centrale plek waar (kleine) evenementen gehouden kunnen worden, en waar men elkaar kan ontmoeten.

Toekomstbestendig

- Mensen stimuleren om hun huizen te isoleren, zonnepanelen etc. Ook kijken naar energiebesparing.
- Duurzaamheid moet hoge prioriteit hebben, doel om in 2040 klimaatneutraal moet naar gestreefd worden.
- Nodig om mensen te betrekken bij verduurzaming: door maatschappelijke betrokkenheid zijn mensen vaak eerder bereid om bij te dragen aan het helpen van het verbeteren hiervan.
- Openbaar vervoer: betere bereikbaarheid binnen de gemeente, het duurt soms langer om binnen de gemeente met het OV rond te gaan dan naar Nijmegen of Arnhem. Ook fietsveiligheid is een belangrijk punt.

Dynamisch

- Woningbouw: Steeds meer mensen trekken naar de gemeente Renkum toe, proberen met inbreiding op te lossen. Optimalisatie van bestaande gebouwen, uitbreiding zoveel mogelijk voorkomen.
- Er moeten meer sociale huurwoningen komen, zeker in Oosterbeek
- Woningaanbod en bevolking is te onevenwichtig in de verschillende dorpen. Zowel qua prijs, inkomen als achtergrond.
 - » Proberen de bevolking van de verschillende dorpen meer met elkaar in contact te laten komen.
- Een oplossing kan betere bereikbaarheid/toegankelijkheid zijn, zodat er meer mogelijkheden zijn om binnen de gemeente te kiezen.

4.3 Stakeholdersbijeenkomsten conceptvisie

15 en 16 juni 2021

15 deelnemende organisaties (verdeeld over beide avonden):

K3 (Zand, Grind en Kleiwinning, eigenaar Rosandepolder), Bekenstichting, Heveainitiatief, Vijf dorpen in het groen, RHV, IVN, Hooijer Renkum (+ Groene Waarden), ASN, Pro Persona, Waterschap Vallei en Veluwe, Vilente, Stichting Renkums Beekdal, Staatsbosbeheer Zuid-Veluwe, Dorpsplatform Renkum-Heelsum en een betrokken inwoner vanuit Doorwerth.

De avonden begonnen met een presentatie van de conceptvisie vanuit SRO, het stedenbouwkundig bureau dat het concept heeft opgesteld. Ook hebben de deelnemers de conceptvisie van tevoren ontvangen. Na de presentatie was er gelegenheid voor vragen en opmerkingen. Vervolgens zijn een aantal stellingen besproken per thema (indien daar tijd voor was). Van beide avonden is een verslag gemaakt. Hieronder een samenvatting van de belangrijkste punten per thema, gecombineerd van beide avonden. De thema's komen overeen met de hoofdstukindeling van de conceptvisie.

Algemene opmerkingen:

- De visie is best ver, maar er dient nog aan geschaafd te worden op specifieke vlakken.
 - » Bepaalde sectorale kennis is niet (volledig) juist, bijvoorbeeld bij zorg en natuur
- Goed nadenken over uitvoerbaarheid en haalbaarheid: ambities zijn goed, maar je kan niet álles verbeteren en uitvoeren
 - » Twijfels over Hoofdstuk 5: is nu te abstract, er moet beter duidelijk zijn hoe uitvoering gegeven wordt aan aspecten uit de visie. Ook de rol van de burger moet beter omschreven worden.
 - » Afwegingskader is nu minimaal, goed om hier meer aandacht aan te geven
 - » Financiële haalbaarheid: goed om ambities te hebben, maar je moet wel reëel zijn. Is nu vaak een probleem waardoor initiatieven stranden.
- Meer aandacht voor hoe bedrijven en instellingen betrokken gaan worden in het vervolgetraject richting programma's en Omgevingsplannen (*naar aanleiding hiervan zijn vervolgesprekken ingepland*).
- Onduidelijkheid over de rol van de Omgevingsvisie en de keuzes in het huidige document: wanneer worden deze keuzes definitief gemaakt? En is de Omgevingsvisie richtinggevend of passen specifieke plannen daar ook in?
 - » Tijdens de avond is uitgelegd dat de visie met name bedoeld is om richting te geven waar we heen willen. Echter, sommige ambities zijn nu op een klein schaalniveau, waar andere abstract zijn. Dit dient beter uitgelegd en onderbouwd te worden.
 - » Ook werd aangedragen dat sommige ambities die uitgesproken worden grote gevolgen kunnen hebben door het hoge detailniveau, terwijl er geen kwantitatieve onderbouwing en haalbaarheidsanalyse is opgenomen. Een heroverweging op bepaalde thema's hierover is nodig. Om hier verder op in te gaan zijn een aantal vervolgesprekken ingepland met enkele aanwezigen, o.a. op het thema zorg.

- Oppassen met verantwoordelijkheden leggen bij (burger)initiatieven: gemeente moet niet te afhankelijk zijn van vrijwilligersinitiatieven, je kan niet alles bij bewoners neerleggen
- Sociale woningbouw heeft meer aandacht. Woningvoorraad is onevenwichtig, met name in Oosterbeek. Sociale woningbouw is nodig om dit te verbeteren en ook de bevolkingsopbouw gezonder te krijgen
- De trek van de Randstad naar hier is sterk van invloed op de woningprijzen. Belangrijk om dit (meer) mee te nemen, en hoe je hier mee om wil gaan. Ook kijken naar rol van pandjesbazen
- Aandacht voor voedselbeleid: fruitbomen, lokale productie (zie ook andere gemeentes)
- OV-verbindingen zijn erg belangrijk, kan verbeterd worden voor met name het dorp Renkum. Vooral de verbinding met Ede en station Ede-Wageningen zijn slecht.
- Soms mist de bredere regionale inbedding: wat zijn de plannen (net) over de gemeentegrens, wat is de invloed daarvan.

Regionale positionering

- Focus op eigen kracht en gebruik maken van de regio voor grootschalige voorzieningen
- Passende voorzieningen bij de huidige kernen is voldoende. Toeristische voorzieningen kunnen wel versterkt worden

Gezond en leefbaar

- Proberen inclusiviteit te verbeteren: rolstoeltoegankelijkheid etc.
- In het buitengebied zitten functies elkaar soms in de weg: mountainbikepad, hondenlosloopgebied, kinderspeelgebied e.d. dit kan voorkomen worden door duidelijker aan te geven wat waar is/hoort
- Sociaal contact heel belangrijk, hierbij is het versterken van bestaande voorzieningen van belang.

Toekomstbestendig

- Energieopwekking, klimaatadaptatie, circulariteit en maatschappelijke betrokkenheid zijn allen van belang. Per moment kan het verschillen waar de nadruk op gelegd moet worden, daarom moet je niet de focus vastleggen op 1 aspect.
- Realistische afweging is nodig, je kan niet alles 100% procent doen op deze thema's, daar is geen ruimte voor.
- Klimaatneutraliteit in 2040 wordt een grote uitdaging, maar moet wel het doel zijn.
 - » Er moet wel creatiever gedacht worden om dit te halen. Geothermie is bijvoorbeeld nodig, maar mag nu niet wegens drinkwaterwinning. Daar zijn mogelijkheden, alleen de regels staan het nu niet toe.

Dynamisch

- Woningbouw zoveel als mogelijk in de kern laten landen, niet te snel naar dorpsranden kijken
 - » Bouwen aan dorpsranden zorgt voor glijdende schaal
 - » Kansen in leegstaand (winkel)vastgoed
- Voorkom versnippering van het buitengebied, oppassen bij ontwikkeling
- Verschil maken tussen waardes van buitengebieden: natuur of landbouwgrond vragen om verschillende benaderingen (ontwikkelingen niet in natuur bij voorkeur)
- In het buitengebied is mogelijk ook ruimtegebruik voor duurzame energie nodig, probeer dit zoveel mogelijk te voorkomen. Ook hierbij geldt dat er eerst in/op bebouwing wordt gekeken
- Toerisme: groei is mogelijk maar wel gecontroleerd
 - » Gebieden beter met elkaar verbinden zodat de druk meer verspreid wordt
 - » Grootste economische kans voor de gemeente zit in toerisme, valt meer uit te halen.

Landschap

- Versnippering tegengaan moet zeker centraal staan, daarmee kan de kwaliteit verbeterd worden
 - » Streven naar robuuste gebieden, waar alles met elkaar in verbinding staat.
- Natuur versterken door mensen te informeren, kwaliteit verbeteren door zonering waar nodig.

4.4 Bewonersbijeenkomsten conceptvisie

23 & 24 juni 2021

34 deelnemende (bewoners verspreid over beide avonden):

Doorwerth (1), Heelsum (1), Heveadorp (4), Oosterbeek (16), Renkum (6), Wolfheze (6)

De beide avonden begonnen met een presentatie van de conceptvisie, waarna gelegenheid was voor vragen en opmerkingen. Vervolgens is aan de hand van de stellingen uit de conceptvisie het gesprek gevoerd. Hieronder een samenvatting van de belangrijkste punten per thema, gecombineerd van beide avonden. De thema's komen overeen met de hoofdstukindeling van de conceptvisie.

Algemene opmerkingen

- Ontwikkelingen/trends van kantoren, bedrijventerreinen, agrariërs, mist aandacht hiervoor onder 'Renkum Dynamisch'. Kleinschalige economie is sterk van belang, ruimte voor kleine bedrijfjes en start-ups komt nu niet terug.
- Gelders Arcadië: benoemen of gebruiken in de visie
- De landgoederen, parken en andere groene gebieden in de gemeente verdienen meer aandacht, liggen er momenteel niet heel goed bij. (Meer) verwijzen naar de landgoederenvisie, daarin staat goed beschreven wat beter moet/kan.
- Rol van vrijwilligers verdient meer aandacht. Zij zijn de motor van de gemeente, ook op het gebied van integratie in de samenleving en cohesie. Er zijn veel verschillende groepen in de gemeente die ook al samenwerken, dat moet terugkomen in de visie.

Regionale positionering

Keuze A: Grootschalige stedelijke ontwikkelingen, zoals grote kantoorlocaties of woningbouw zijn in het buitengebied niet mogelijk. Bij eventuele kleinschalige maatwerk ontwikkelingen, is het landschap leidend en wordt versnippering van het landschap voorkomen.

Keuze B: We willen ook in het buitengebied ruimte bieden aan stedelijke ontwikkelingen, maar passen deze ontwikkelingen zo goed mogelijk in het landschap in.

- Meerderheid gaf aan voor keuze A te zijn, keuze B geeft direct te veel ruimte.
- Bouwen aan de randen van het buitengebied/dorpen is denkbaar, mits goede landschappelijke inpassing (zie keuze A). Grenzen mogen flexibel worden bekeken.
 - » Natuurlijk wel dorpse schaal: geen hoogbouw aan de randen.
 - » Kijken naar context: gebieden die nu al gebruikt worden (bijvoorbeeld de golfbaan) bieden mogelijkheden om aan de rand te ontwikkelen
- Groene vlekken op de kaart moeten niet gezien worden als 'leeg gebied', maar als waardevolle natuur. Moet zorgvuldig mee worden omgegaan, ook met het oog op recreatie. Context meenemen in overweging.
 - » Ook binnen de dorpen groene plekken koesteren, zuinig zijn op bestaand groen, bomen etc. en zorgen voor aanplanting/herplanting.
- Aangewezen zoekgebieden: kijk goed wat daar nu zit en of de huidige functie wel kan verdwijnen
 - » Voorbeeld aan Duitsekampweg te Wolfheze wordt gegeven: bestaand agrarisch-economisch gebruik kan beter gekoesterd worden voor werkplekken en levendigheid.
- Groen en landschap kernkwaliteiten van onze gemeente. Aan de andere kant: er zijn plekken met bijvoorbeeld bestaande (agrarische) bebouwing waar bij bedrijfsbeëindiging afweging kan zijn: passende nieuwe (recreatieve) functie.

- Er is al veel druk op de natuur, oppassen met ontwikkelingen daar. Ook rekening houden met toegankelijkheid en verkeer wanneer er ergens ontwikkelingen plaatsvinden
 - » Geldt ook voor verdichtingslocaties binnen het dorp: toename verkeer
- Ruimte geven voor kleinschalige passende ontwikkelingen in de beperkte ruimte die je hebt, waarbij rekening houdend met biodiversiteit en behoefte aan sociale huur (tenminste 30%). Grotere gebieden niet zomaar allemaal aan ontwikkelaars verkopen.
- Actieve rol van gemeente gewenst: zelf kwetsbare locaties ontwikkelen en afdwingen van bijdrage aan een landschapsfonds als compensatie bij nieuwe ontwikkelingen.
- Inzetten op bouwen voor starters: op dit moment worden er vooral dure woningen gebouwd die gekocht worden door mensen van buitenaf. Dichter bij de behoefte gaan bouwen.

Keuze A: Voor grotere dynamische voorzieningen (denk aan kantoorlocaties, winkelcentra, drukke toeristische trekkers, uitgaansgelegenheden, etc.) blijven we gebruikmaken van de **voorzieningen in de omliggende steden**. Onze eigen kracht in de dorpen is natuurbeleving, recreatie, kunst en cultuurhistorie.

Keuze B: Binnen onze gemeente willen we een groter aanbod aan (bepaalde) dynamische voorzieningen.

- Positionering van de gemeente is goed, steden e.d. in de buurt dus geen directe extra behoefte in onze relatief kleine gemeente. Wel moet bereikbaarheid op peil zijn, aansluitingen met openbaar vervoer kan verbeterd worden.
- Wel mogelijk meer ruimte voor evenementen in de buitenlucht: culturele evenementen, festivals etc. Kan een rol zijn voor onze gemeente binnen de regio
- Reizen per OV en fiets stimuleren.

Renkum Gezond en Leefbaar

Keuze A: We streven naar gezondheid voor onze inwoners en een inclusieve samenleving. Onze leefomgeving biedt hier **nog niet genoeg** mogelijkheden voor en we richten de leefomgeving daarom **beter** in om beter invulling te geven aan een gezonde leefstijl voor wie dat wil.

Keuze B: We streven naar gezondheid voor onze inwoners en een inclusieve samenleving. Onze leefomgeving **biedt in de huidige situatie voldoende mogelijkheden** om invulling te geven aan een gezonde leefstijl voor wie dat wil.

- Zorgen voor passende voorzieningen per dorp: Doel is goed voor Renkum, maar afstand tot bijvoorbeeld Wolfheze is al te groot. Aanbod heel lokaal bekijken
 - » Voor ouderen en jongeren zorgen dat (sport)voorzieningen beschikbaar zijn in de buurt/het dorp. Daarbij sport koppelen aan ontmoetingsplekken, en zorgen voor inclusiviteit op het gebied van sport
- Verder veelal keuze A: er is al veel aanbod, zeker in het buitengebied met Klompenpaden en andere routes. Dat helpt om beweging te stimuleren. In de woonomgeving kan wel meer toegevoegd worden om zo beweging en ontmoeten te verbeteren, bijvoorbeeld:
 - » Fitnessstoestellen (in buitenlucht), tafeltennis, veilige straten/routes naar speelplek, kunst(wandel)routes (momenteel in Kerkstraat te Renkum).
 - » Daarbij ruimte geven aan buurt/bewonersinitiatieven, draagt bij aan ontmoeting
- Leefbaarheid voor iedereen behouden door ook betaalbaar te blijven: zorgen voor goede mix van mensen met verschillende achtergronden, inkomens en leeftijdsgroepen.
- Groen in de eigen woonomgeving is van groot belang, zowel voor ecologie als ook voor groene ontmoetingsplekken voor de buurt.
- Sociale voorzieningen op orde houden/brengen: initiatieven tegen eenzaamheid (onder ouderen) stimuleren, sociaal wijkteam en loket op orde

- » Activiteiten voor ouderen waar zij zelf iets bij kunnen dragen en in contact komen met jongere mensen uit de gemeente.
- Veel grote zorginstellingen in de gemeente: dit drukt op de kosten en op het ruimtegebruik. Zorgen dat eventuele uitbreiding van zorg passend is bij buurt en omgeving
- Meer educatie over gezondheid en omgeving: subsidie is grotendeels weggevallen
 - » Natuureducatie (voor kinderen) moet terugkomen om men bewuster te maken van omgeving

Renkum Toekomstbestendig

Keuze A: Om een duurzame gemeente te worden spelen energieopwekking, klimaatadaptatie aanpassen aan klimaatomstandigheden), circulariteit (gesloten kringloop van grondstoffen) en maatschappelijke betrokkenheid (betrokkenheid gemeenschap) een **even grote rol**.

Keuze B: Om een duurzame gemeente te zijn spelen energieopwekking, klimaatadaptatie, circulariteit en maatschappelijke betrokkenheid een rol. In **volgorde van belang** is dit: 1....., 2.....,3, 4.....

- Maatschappelijke betrokkenheid is cruciaal, zonder draagvlak is een plan niet haalbaar.
 - » Bewoners laten participeren in (energie)projecten, bijvoorbeeld Groene Waarden (zonnepanelen op dak). Geldt ook voor toekomstige waterturbineproject in de Nederrijn
- Integraliteit is van belang, urgentie is hoog!
 - » Meer prioriteit geven aan duurzaamheid en bewoners bewust maken.
- Qua ambitieniveau voorop lopen (voorbeeldgemeente) is niet realistisch, zowel ruimtelijk als financieel. Ruimtelijk moeten er keuzes gemaakt worden, niet alles is haalbaar op de schaarse ruimte die er is in de gemeente
 - » Impact van keuzes en beleid moet duidelijk zijn: je kan wel alles willen, maar wat zijn de gevolgen.

- Initiatieven vanuit gemeenschap: belangrijk voor stimuleren duurzaamheidsmaatregelen en draagvlak. Lopende wijkinitiatieven verduurzaming verdienen ondersteuning op langere termijn.
 - » Meer ruimte bieden aan initiatieven, bijvoorbeeld ook bij monumentale gebouwen
- Prioriteit op zonnepanelen op daken (i.p.v. zonnevelden).
 - » Zonnevelden kan niet zomaar in natuur, komt ook allerlei infrastructuur bij kijken
 - » Gebruik maken van zonneladder van Natuur- en Milieu Gelderland is noodzakelijk.

Renkum Dynamisch

Keuze A: We profileren ons als **toeristisch-recreatieve gemeente**.

We gaan daarbij relaties aan met cultuurhistorie, kunst, sport en landschap, waardoor het mogelijk drukker wordt in de natuur door recreatie. We nemen daarbij de juiste maatregelen om dit in goed banen te leiden.

Keuze B: We hebben **voldoende te bieden** op het gebied van toerisme en recreatie, hoeven ons hierin niet verder te profileren en laten het op ons afkomen. **Het moet namelijk niet drukker worden** in ons landschap en onze natuur.

- Bereid je als gemeente voor op toenemende toeristenstroom. Druk is al zichtbaar. We kunnen het niet tegenhouden. Dus niet 'we laten het op ons af komen' zoals in keuze B.
 - » Toerisme ook van belang voor lokale economie, dus ook gebruik maken van groei voor horeca, musea etc. Benutten van het potentieel van bepaalde locaties, bijvoorbeeld Westerbouwing.
- Rol natuurorganisaties en terreinbeheerders: meer faciliteren van toenemende recreatie i.p.v. neiging tot afremmen (bijv. afsluiten parkeerplaatsen). Beschermen is nodig, maar geef bewoners ook de ruimte en licht ze voor, bijvoorbeeld door natuureducatie. Dit leidt juist tot bevordering van respectvolle omgang met de natuur.

- » Wel zuinig omgaan met omgeving: we hebben een hele mooie groene gemeente maar we gaan er slordig mee om. Bomen verdwijnen heel makkelijk, weinig herplanting. Ook in relatie tot toerisme is daar beleid voor nodig.
- Gevolg van groei is wel overlast: Zwerfafval in de bossen en (te veel) wielertoerisme op bepaalde plekken, proberen te reguleren en te verdelen.
 - » Bijvoorbeeld aanpassen van wandelroutes om zo strategischer in te richten, aanpassen bewegwijzering etc. Ook aansluiten op netwerken over de gemeentegrens
- Betrek lokale bewoners en gebruikers bij eventuele aanpassingen: zij weten wat er speelt.
- Proberen om beter te spreiden, nodig omdat de druk wel toeneemt en de verschillen in de gemeente groot zijn. Voorbereid zijn op de toekomst
 - » Herinrichting van bepaalde gebieden om aantrekkelijker te maken voor recreanten.
- Betere fietsvoorzieningen waar nodig: bredere paden en goede verlichting

De dorpen

Renkum/Heelsum

Keuze A: We versterken de bestaande economische structuur binnen het dorp. Ook bestaande bedrijvigheid in de uiterwaarden willen we daarom zoveel mogelijk behouden en **ruimte voor uitbreiding bieden**. Daarbij willen we wel milieuhinder tegengaan en binnen acceptabele waarden houden.

Keuze B: We willen maximaal inzetten op het versterken van de relatie tussen de rivier en het dorp en het tegengaan van milieuhinder. Daarom zijn **we terughoudend in uitbreidingsmogelijkheden** van bedrijvigheid in de uiterwaarden.

- Verdeeldheid in het dorp, een deel heeft er last van, anderen minder. Milieuhinder moet nooit te groot zijn. Hou het sterk en levendig met nieuwe bedrijvigheid op het terrein, er is nog ruimte binnen de grenzen en het is economisch belangrijk voor het dorp.
- Met de Jufferswaard is er al een goede verbinding met de uiterwaarden, ondanks de grote weg.
- Uitbreidingsmogelijkheden buiten huidig terrein niet wenselijk, is ook geen ruimte voor buiten huidige contouren.
- Voor 2040 kun je dromen van het verdwijnen van de industrie, zoals dat ook in het Renkums Beekdal is gedaan. Op lange termijn kan de ambitie zijn om papierindustrie te laten verdwijnen en nieuwe bedrijvigheid / (recreatieve) ontwikkelingen toe te staan

Keuze A: Om het centrum van Renkum toekomstbestendig te maken moeten winkels geconcentreerd in een **compact** winkelgebied komen en moeten de uiteinden van het centrum en het Europaplein veranderen in **andere functies** zoals wonen en maatschappelijke voorzieningen.

Keuze B: Om het centrum van Renkum toekomstbestendig te maken sturen we als gemeente minder actief op verandering van functies. We koersen meer op wat er gebeurt op het gebied van **initiatieven vanuit de markt en de samenleving**.

- Markt/samenleving en de gemeente zijn beide nodig, gemeente moet in gesprek met ondernemers en de rest van het dorp.
- Inkrimpen wel nodig om verdere 'gaten' in de winkelstraat te voorkomen. Uiteindes van de winkelstraten zijn geschikt voor andere functies, winkels clusteren.
 - » Herbestemming aan uiteindes gebeurt nu al, positieve ontwikkeling
 - » Voorkomen dat de winkelstraat rommelig wordt als uitgangspunt in de visie

Opmerking over voorzieningen Renkum:

- Renkum/Heelsum is groter dan Oosterbeek, heeft qua voorzieningen dezelfde behoefte. Weinig verschil in lokale/regionale functie.

Oosterbeek

Keuze A: We houden het Slijpbeekpark **open als onbebouwde ruimte** tussen Arnhem en Oosterbeek. Daarbij maken we de Slijpbeek herkenbaar en gaan we de verbinding aan met het woon-werk landschap Hes-West.

Keuze B: In aansluiting op de Hes-West richten we ook het overige deel van de Slijpbeekzone in als **woon-werklandschap** en bieden we in dit gebied tussen Arnhem en Oosterbeek naast **groen** ook ruimte aan **stedelijke ontwikkeling**. Het bedrijventerrein Klingelbeekseweg nemen we mee bij die ontwikkeling.

- Neiging naar A. Ontwikkeling Hes-West is al dominant. Slijpbeek als onbebouwde verbinding tussen Veluwe en de Rijn van grote waarde.
 - » Groene buffer tussen Oosterbeek en Arnhem: waardevol als ruimtelijk-stedenbouwkundige begrenzing.
- Klingelbeekseweg herontwikkelen naar dorpse woningbouw aan de zuidzijde, is absoluut nodig.
- Verbinding Hes-West en Oosterbeek versterken, extra fietsverbinding zou goed zijn
- Slijpbeekpark niet bebouwen maar biodiversiteit daar versterken. Beheer van uiterwaarden in het gebied op een meer natuurlijke manier zou goed zijn.

Opmerkingen over voorzieningen Oosterbeek:

- Primair richten op de lokale inwoners (vanwege de beperkte actieradius van veel mensen)
- Bovenlokale functie is beperkt, wel voorzieningen op peil houden.

Wolfheze

Keuze A: We behouden het karakter van Wolfheze als **kleinschalig dorp** waar wonen, recreatie en zorgverlening de belangrijkste functies zijn. Het station is vooral belangrijk als uitvalsbasis naar de Veluwe.

Keuze B: We laten Wolfheze meer profiteren van de aanwezigheid van het station en zorgen ervoor de juist in Wolfheze ook een deel van de **woningbouwopgave** landt.

- Bouwen voor de behoefte vanuit het dorp zelf, niet voor randstedelingen. Bijv. kleinschalige gebouwen voor 1 of 2 persoonshuishoudens, aansluitend op behoeftes en woonwensen van deze tijd. Grotere huizen kunnen gesplitst worden. Doorstroming komt vanzelf op gang als er passend aanbod is.
 - » Anderzijds wordt wel aangegeven dat nieuwe bewoners nodig (kunnen) zijn om voorzieningen als de school open te kunnen houden. Zoeken naar balans van wat nodig is en wat kan.
 - » Dorp heeft diverse demografie, dit proberen te behouden door daar rekening mee te houden bij nieuwe ontwikkelingen.
- Vrijkomende bebouwing Propersona benutten voor kleinschalige woningen. Het terrein heeft veel potentie, ook voor culturele voorzieningen en/of atelierwoningen (combineren met ondernemerschap). Op die manier leefbaarheid vergroten.
- Essentieel voor de leefbaarheid van het dorp dat een goede school en kinderopvang behouden blijft. Aantrekkingskracht op jonge gezinnen. Ook sporthal hierbij van belang.
 - » Vitaliteit van het dorp stimuleren: winkel(s), horeca, verenigingsleven, aanwas school.
- Locatie bij Willemsen Naaldhout heeft veel potentie voor ontwikkeling.
- Eerst aandacht nodig voor harmonie tussen de (vele) zorgbewoners en de andere bewoners van het dorp. Ook bij uitbreiding is hier zeker aandacht voor nodig.

- Durven te kiezen voor Wolfheze: er zijn gelegenheden voor uitbreiding, goede bereikbaarheid, maar daarbij wel in overeenstemming met huidige bewoners en op de juiste schaal.
 - » Nadenken over het soort woningen wat daar toegevoegd wordt: sociale woningbouw is van groot belang, niet alleen dure woningen.
 - » Ruimte bieden voor creatieve innovatieve woonvormen, elders in de gemeente is daar beperkt de ruimte voor.

Heveadorp

Keuze A: Heveadorp blijft een kleinschalig dorp. Hier is **geen ruimte voor uitbreiding** of toevoeging van woningen of andere stedelijke functies zoals winkels en horeca.

Keuze B: Heveadorp moet kunnen **groeien** en ruimte bieden aan nieuwe woningen of andere stedelijke functies.

- Geen fysieke ruimte voor uitbreiding, dus niet wenselijk ook met het oog op omliggende natuur
- Een goede ontmoetingsplek ontbreekt; stimuleren spontane ontmoetingen
 - » Dorpshuis en/of ontmoetingsplek in de openbare ruimte zouden meerwaarde zijn.
- Oudere bewoners blijven graag wonen en kunnen ook nergens anders heen. Grote huizen zijn bezet door 1 / 2-persoonshuishoudens. Gebrek aan doorstroming is problematisch, zoeken naar slimmere oplossingen voor deze kleinere huishoudens.
 - » Soepel beleid t.a.v. splitsingsverzoeken.
- Ambitie om het mogelijk maken om grote huizen beter te benutten: meerdere gezinnen in 1 pand, splitsing
- Voor overige voorzieningen wordt gebruik gemaakt van Doorwerth, dat is geen probleem.

Doorwerth

Keuze A: We maken ruimte voor woningen door **inbreiding, verdichting en herstructurering** van verouderde gebieden.

Keuze B: In Doorwerth is er **aan de randen** van het dorp ook ruimte voor woningbouw

- Grote panden in Doorwerth staan leeg, daar is zeker ruimte voor woningbouw zelfs al op korte termijn.
 - » Een goed eerder voorbeeld hiervan is Tussen de Lanen. Oude flats/ gebouwen weghalen en er passende woningen voor terugplaatsen met veel groen
- Randen opzoeken is moeilijk, direct aan het bos gelegen
- Ook het vervangen van oude woningen voor nieuwe biedt mogelijkheden. Dorp op die manier verfraaien.
- Rekening houden met bestaande groenstructuur (zoals ook gebeurt is bij Tussen de Lanen).

Algemene opmerkingen over het leven in de dorpen:

- Meng sociale woningbouw met reguliere woningbouw: clusteren leidt tot leefbaarheidsproblematiek.
- Er zou in de gemeente meer ruimte moeten zijn voor creativiteit bij ontwikkelingen, ook om voor eigen bewoners te bouwen. Hoe kan iemand die hier geboren is anders starter worden in zijn eigen gemeente? Dat is belangrijk, niet alleen op persoonsniveau, maar ook voor een stukje dorpscultuur. De visie kan dit uitdragen.
 - » Flexibiliteit voor creativiteit, kijken waar er meegedacht kan worden.
- Ook: belangrijk om jonge gezinnen te trekken voor de voorzieningen en winkels, om deze op peil te houden.
- Gebrek aan doorstroming zit vast op tekort aan alternatieven en aanbod.

- In de gemeente Renkum komen een aantal wegen in aanmerking voor afwaarderen. Deze wegen splijten landgoederen en natuurgebieden en zijn niet essentieel. Bijvoorbeeld Bilderberglaan en Hoofdlaan. Deze kunnen omgezet worden in fietspaden. Afwaarderen van wegen scheelt ook in kosten van onderhoud.
- Burgerinitiatieven stimuleren en ondersteunen zodat ze kunnen groeien en het initiatief levend blijft. Initiatieven uit de verschillende dorpen/wijken koppelen zodat er van elkaar geleerd kan worden en geïnspireerd.
 - » Initiatieven ook meer aandacht geven zodat men er vanaf weet, zijn nu vaak (te) onbekend)

4.5 Mobiliteitsbijeenkomst

7 juli 2021

14 deelnemers, veelal bewoners. Naast bewoners ook vertegenwoordigers van de ondernemers in de verschillende dorpen van de gemeente en een verkeersadviseur van de politie Gelderland-Midden. Daarnaast zijn er enkele opmerkingen gemaakt door mensen die wel uitgenodigd waren, maar niet aanwezig konden zijn. Ook hun reacties zijn meegenomen in dit verslag.

Aanwezig vanuit gemeente: Martijn Kok, Hans van Vliet, Joost Ebeling Koning, Jan van Stiphout, Nick Post, Joep Geurink, Krijn Lodewijks (namens SRO)

Er is een aparte bijeenkomst gehouden over mobiliteit in de gemeente. Dit thema verdiende extra aandacht in de omgevingsvisie en was onvoldoende naar voren gekomen in de eerdere participatiebijeenkomsten. Ook de afdeling Verkeer van de gemeente had dit verzoek. De uitkomsten van deze avond worden ook door hen gebruikt in hun verdere plannen naast de omgevingsvisie.

Thema 1: vervoersstromen

Keuze A: We hebben een gunstige ligging in de regio en de huidige verbindingen, inclusief de beoogde snelfietsroute, zorgen ervoor dat we de omliggende steden snel en veilig met de auto, de fiets en het openbaar vervoer kunnen bereiken.

Keuze B: We hebben een gunstige ligging in de regio maar de verbindingen voor auto, fiets en openbaar vervoer moeten flink verbeterd worden om op een snelle en veilige manier de omliggende steden te kunnen bereiken

- Verbetering betekent niet (altijd) dat er routes moeten worden toegevoegd; soms is weghalen nodig.
 - » Fietsverbindingen toevoegen/verbeteren wel van meerwaarde, bijvoorbeeld richting Arnhem en Schuytgraaf (langs spoorbrug)
- Heroverwegen van busroutes: soms te veel bussen op een plek waar er weinig gebruik wordt gemaakt
 - » Busroutes worden gereden met zwaar materieel, zorgt voor overlast in kleine(re) straten, bijvoorbeeld op Jhr. Nedermeijer van Rosenthalweg (ook in relatie met school), Groeneweg
- Huidige verbindingen kunnen beter ingericht worden naar gebruik, met het oog op veiligheid en snelheid
- Inbreng OV-bedrijf: doorstroming is cruciaal op plekken waar OV gebruik van maakt
 - » Daarom oppassen met aanpassingen aan routes: versmallingen e.d.. Het belang van het OV mag niet vergeten worden bij inrichtingsaanpassingen, dat gebeurt nu vaak wel.

Opmerkingen over het vraagstuk rond Kievitsdel aan, waar mogelijk een nieuwe aansluiting nodig is met de N225 ter hoogte van de Boersberg.

- Wordt aan gewerkt met Provinciale Staten, maar is lastig omdat er in de basis geen extra uitritten toegelaten worden op uitvalswegen van dit kaliber.
- Met de komst van Avolare en toenemend toerisme is de behoefte alleen maar groter geworden, dus de prioriteit is duidelijk
- Aanvullend, verder op deze route (Fonteinallee) zou idealiter het vracht- en autoverkeer gescheiden worden van het fietsverkeer. Weg wordt nu rood gemaakt, maar nog geen structurele oplossing
 - » Structurele oplossing is wel nodig op termijn, voor alle betrokken partijen, idealiter fiets en auto scheiden.

In Renkum zorgen we voor een veilige leefomgeving:

Keuze A: Dit doen we door een betere inrichting van die leefomgeving bijvoorbeeld met het oog op ruimte voor ontmoeting, verkeersveilige inrichting, goede toegankelijkheid voor verminderd zelfredzamen en een inrichting die criminaliteit en overlast tegengaat.

Keuze B: Hierbij is vooral het gedrag van mensen in de leefomgeving van belang en speelt de fysieke inrichting een minder groter rol. We zetten daarom in op voorlichting en stimuleren van veilig gedrag en minder op fysieke maatregelen.

- Beide is nodig, maar ingrepen in fysieke infrastructuur is nodig om veiligheid/snelheid af te dwingen
 - » Men ziet groot verschil in gebruik en overtredingen tussen wegen die ingericht zijn op 30 km/u en wegen waar dit wel het limiet is, maar de inrichting niet is aangepast. Inrichting dus aanpassen op de toegestane snelheid.
 - » Hierbij zijn klinkers niet altijd de ideale oplossing met het oog op geluidsoverlast.
 - » Ook andere maatregelen kunnen averechts werken: voorbeeld wordt gegeven van versmallingen op Schelmseweg, men rijdt daardoor nog 'hufteriger'.

- » Drempels kunnen helpen om snelheid af te dwingen. Wel is daarbij afstemming met de omgeving nodig.
- Handhaving staat daarmee in relatie: handhaven is alleen mogelijk als wegen ook goed ingericht zijn op de snelheid aldaar ('geloofwaardige handhaving'). Vormgebruik en regelgeving moet op elkaar aangepast zijn.
- In het geval van ingrepen moet afgestemd worden met aanwonenden en gebruikers, bijvoorbeeld over stoepen, bomen, uitritten etc. (voorbeeld van Wolfhezerweg wordt hierbij aangehaald)

Voorstel voor nieuwe indeling

Onderstaand het voorstel van de afdeling Verkeer, hierop reageerde de deelnemers:

- Gebiedsontsluitingswegen alleen binnen de kom als
 - » Fietspaden vrij liggen of er een parallelweg aanwezig is
 - » HOV lijn over de route rijdt
 - » Intensiteit ten minste 5000 motorvoertuigen per dag
- Uitgangspunt 30 km/u, tenzij
 - » Gebiedsontsluitingsweg met HOV (ook beleid van provincie)
 - » Hulpdiensten hier bezwaar tegen zouden hebben (is onduidelijk op dit moment)

In het algemeen zien de mensen deze uitgangspunten als positief en verwachten zij dat de leefbaarheid hierdoor toeneemt. De meeste problemen die zij op dit moment zien in hun wijk/dorp zouden hiermee opgelost kunnen worden.

- Handhaving blijft nodig, ook in nieuwe situatie. Je kan niet alles verbieden, maar een eventuele milieuzone (zoals in Arnhem) zou een optie kunnen zijn om te voorkomen dat vrachtverkeer van Oosterbeek gebruik maakt terwijl dat niet nodig is.
- Daarbij ook zorgen voor betere zichtbaarheid voor fietsers op wegen waar geen vrijliggend fietspad is.
- Aanpassen van inrichting blijft nodig! Om weg aan te passen naar 30 km/u: stoep verbreden (waar nodig), duidelijke fietspaden, weg versmallen (voorbeeld Jhr. Nedermeijer van Rosenthalweg wordt hierbij gegeven).

- In het voorstel vervallen vrijwel alle ontsluitingswegen in Renkum, ook met het oog op het verplaatsen van de HOV lijn. De aanwezigen vanuit Renkum zijn daar blij mee, dit zijn de wegen waar nu de grootste knelpunten zitten (Groeneweg/Molenweg).
- Doorwerth: drukke asphaltwegen dwars door het dorp zijn nu een probleem: zorgen voor overlast en verpesten het straatbeeld. Met name in het centrum en rond de van der Molenallee is dit het geval, aanpassing op moderne tijd is nodig.

Thema 2: parkeren: zones en toepassen parkeernormen

Moeten we onze parkeergebieden en zones anders inrichten? Moet er meer focus komen op deelmobiliteit, OV, fietsen en lopen?

- Goed kijken per situatie: op sommige plekken is nu al tekort aan parkeerplekken door dubbelgebruik of gebruik door partijen die daar eigenlijk niet horen. Maatwerk is dus nodig op verschillende locaties.
 - » Specifieke voorbeeld van de Spar in Heelsum wordt hierbij aangedragen. Privaat parkeerterrein staat te vol, ook met mensen die niet voor de winkel komen.
- Bij nieuwe ontwikkelingen (nabij het centrum, maar ook algemeen) kijken of de voorgeschreven parkeernorm ook wel echt gehaald wordt en of de nieuwe bewoners/gebruikers ook echt gebruik maken van deze parkeerplekken.
- Blauwe zone kan een overweging zijn. Moet wel gekeken worden naar wie dan de parkeerplekken gaan gebruiken en wie eventueel een uitzonderingsvergunning kunnen krijgen.
- Bij aanpassen van parkeergebieden oppassen voor OV-lijnen: verplaatsen/veranderen parkeerplaatsen kan maken dat deze in de weg liggen voor bussen.

Hoe moeten we omgaan met veranderende mobiliteitsbehoefte en de invulling hiervan? Centraal dilemma is: ontwikkelingen toelaten met minder parkeerplekken.

- Per locatie kijken: niet overal kan parkeerplaats groen worden, inrichting moet passend zijn. Zoeken naar balans.
- Stimuleren van groenere mobiliteit in de gemeente is onvermijdelijk: fietsgebruik stimuleren, elektrische auto's, minder parkeerplaatsen is daar ook logisch bij
 - » Jongere generatie houdt al minder vast aan autobezit, verschuiving vindt al plaats. Wel blijven stimuleren
 - » Voorbeeld van deelauto in Renkum en deelscooter in Heelsum zijn mooie eerste stappen, positieve ervaringen van de gebruikers.
- Anderzijds: autobezit zal nooit (helemaal) verdwijnen, dus niet te snel gaan. Parkeerplaatsen kunnen ook als inrichtingselement dienen, bijvoorbeeld als wegversmalling.
 - » Parkeerplaatsen kunnen anders ook schaars worden, met de negatieve gevolgen van schaarste. Zoals eerder genoemd is maatwerk nodig.

4.6 Resultaten enquête 'Omgevingsvisie III'

Tussen 24 juni en 5 juli 2021, is een enquête uitgevoerd onder de Renkumse bevolking. Deze enquête is **586** keer ingevuld, waarvan **557** via het panel en **29** via de open link. Hieronder volgt een samenvatting.

Samenvatting

Vanwege de grote omvang van de volledige vragenlijst is ervoor gekozen om niet iedere respondent alle vragen voor te leggen. De vragenlijst bestond al uit twee verschillende delen: een algemeen deel voor de gehele gemeente en een deel voor iedere woonplaats in het specifiek. Het algemene deel van de vragenlijst is verder opgedeeld in twee kortere vragenlijsten. Op basis van het toeval zijn de respondenten ingedeeld bij een van deze twee kortere vragenlijsten.

Onderzoeksopzet

In opdracht van gemeente Renkum heeft Moventem in juni en juli 2021 een derde onderzoek over de omgevingsvisie van de gemeente uitgevoerd onder de 1.370 leden van Renkum Spreekt. Ook is er een open link gecommuniceerd via verschillende kanalen van de gemeente. In totaal hebben 586 inwoners de vragenlijst volledig ingevuld. Met dit aantal respondenten kunnen met een betrouwbaarheid van 95% en een foutmarge van 4,00% uitspraken worden gedaan over de populatie. Hieronder worden per onderwerp de belangrijkste resultaten weergegeven. Ieder onderwerp is middels één of meer stellingen bevraagd.

Renkum in de regio

90% heeft de voorkeur voor de stelling 'Grote stedelijke ontwikkelingen, zoals grote kantoren, zijn in het buitengebied niet mogelijk'. Uit de open toelichtingen blijkt dat respondenten die hiervoor kiezen de natuur in de gemeente Renkum graag willen behouden en dat grote kantoren niet goed in te passen zijn in het landschap. 92% geeft de voorkeur aan het gebruik blijven maken van de voorzieningen in omliggende steden voor de grotere voorzieningen. Zij benoemen dat de basisvoorzieningen aanwezig zijn in

de gemeente en dat zij graag het dorpse, kleinschalige karakter willen behouden.

Een toekomstbestendig Renkum

Bijna twee derde van de respondenten (65%) geeft de voorkeur aan de verantwoordelijkheid nemen en voldoen aan de afspraken in de regio op het gebied van klimaatverandering en duurzaamheid. Zij geven aan dat de gemaakte afspraken ambitieus genoeg zijn en dat er niet meer gedaan hoeft te worden. De gemeente Renkum hoeft volgens hen niet voorop te lopen. 19% van de respondenten geeft de voorkeur aan het verhogen van de ambities voor de klimaatdoelen in de gemeente. Zij geven aan dat dit belangrijk is voor de leefbaarheid van de aarde in de toekomst en dat de gemeente Renkum hier wel voorop in mag lopen.

Een gezond en leefbaar Renkum

De meeste respondenten (70%) geven de voorkeur aan de stelling dat de leefomgeving voldoende mogelijkheden biedt om invulling te geven aan een gezonde levensstijl voor wie dat wil. Zij geven in de open toelichting aan dat er voldoende mogelijkheden zoals sport- en natuurvoorzieningen in de gemeente aanwezig zijn. Meer dan een kwart (27%) vindt dat er niet voldoende mogelijkheden zijn in de gemeente. Zij benoemen onder meer dat er veiligere fiets- en wandelpaden moeten komen en dat er meer sport- en speelvoorzieningen zouden kunnen komen.



Een levendig Renkum

63% vindt dat de gemeente voldoende te bieden heeft op het gebied van toerisme en recreatie en dat de gemeente zich hierin niet verder hoeft te laten zien. Een derde van de respondenten vindt wel dat de gemeente zich moet laten zien als toeristisch-recreatieve gemeente.

Landschap in Renkum

De meerderheid van de respondenten (79%) vindt dat de natuurgebieden voldoende kwaliteit bieden om in te recreëren en goed toegankelijk zijn vanuit de dorpen. Daarom is het behouden van de bestaande kwaliteiten de belangrijkste taak. 20% van de respondenten vindt dat de natuurgebieden beter herkenbaar, toegankelijk en leefbaar moeten worden gemaakt.

Beekdal(en)
 Westerbouwing
 Heelsums beekdal
 Rosandepolder Jufferswaard
 Langs de oever
Uiterwaarden
 Renkums beekdal
 Fietsroutes Bossen
 Heide

Hierboven staan de meest genoemde antwoorden weergegeven op de vraag 'Welke gebieden moeten als eerste worden aangepakt?'. Des te groter het woord, des te vaker genoemd.

Verbinding tussen de dorpen

72% geeft aan dat de dorpen in de gemeente onderscheidend van elkaar zijn en blijven, maar dat hiervoor geen actief beleid hoeft te worden gevoerd. 20% vindt dat de unieke karakters van de dorpen actief mogen worden versterkt, met name die van de kleinere dorpen.

Dorpen – Renkum/Heelsum

Nagenoeg driekwart van de respondenten die in Renkum of Heelsum wonen geven de voorkeur aan de stelling 'We laten Renkum toeristisch-recreatief (meer) voordeel hebben van haar goede ligging tussen landschappen en trekken recreanten ook naar het centrum'. 21% vindt dat recreatie en toerisme zich vooral afspeelt in het landschap rond Renkum en dat het centrum van Renkum hier geen belangrijke rol in speelt.

Ongeveer twee derde (66%) geeft de voorkeur aan de stelling 'Om het centrum van Renkum toekomstbestendig te maken, moeten we er als gemeente op sturen dat winkels in een compacter winkelgebied komen en dat de uiteinden van het centrum veranderen in andere functies'. Een kwart geeft de voorkeur aan de stelling 'Om het centrum van Renkum toekomstbestendig te maken, sturen we als gemeente minder actief op verandering van functies. We koersen meer op wat er gebeurt op het gebied van initiatieven vanuit de markt en de samenleving'.

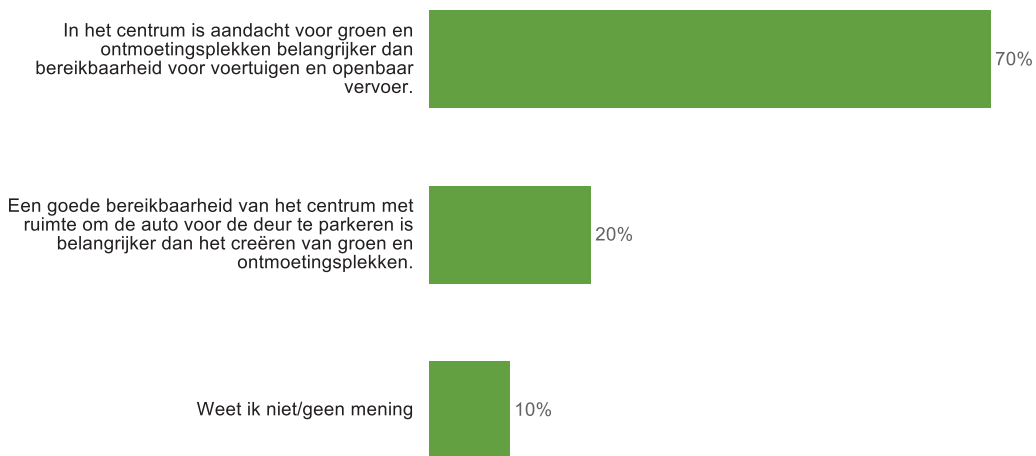
74% van de respondenten die in Renkum of Heelsum wonen geeft de voorkeur aan het maximaal inzetten op het versterken van de relatie tussen de rivier en het dorp en het tegengaan van milieuhinder. 18% benoemt dat de bestaande bedrijvigheid in de uiterwaarden zoveel mogelijk moet worden behouden en er ruimte moet worden geboden voor uitbreiding. Wel wordt er dan milieuhinder tegengegaan en binnen acceptabele waarden gehouden.

Dorpen – Oosterbeek

60% van de respondenten die in Oosterbeek wonen geeft de voorkeur aan het behouden van Slijpbeekpark als onbebouwde ruimte tussen Arnhem en Oosterbeek. 28% van de respondenten geeft de voorkeur aan de stelling 'In aansluiting op de Hes-West richten we ook het overige deel van de Slijpbeekzone in als woon-werklandschap en bieden we in dit gebied tussen Arnhem en Oosterbeek naast groen ook ruimte voor stedelijke ontwikkeling.

70% van de respondenten uit Oosterbeek geeft de voorkeur aan de stelling dat de gemeente Renkum verandering moet brengen in de leegstand van de aanwezige landhuizen en villa's door hier kleinschalige plannen voor zorgverlening of opsplitsing in woningen in te zetten. 22% vindt dat de markt de leegstand van de landhuizen en villa's mag opvullen.

Ruim de helft van de respondenten die in Oosterbeek woont (54%), geeft de voorkeur aan de stelling 'Oosterbeek is een dorp met een bovenlokale functie op het gebied van cultuur, detailhandel en recreatie'.



39% vindt dat het aanbod van voorzieningen in Oosterbeek en de omliggende landschappen moet worden afgestemd op de lokale inwoners.

Ongeveer de helft (52%) vindt dat er ingezet moet worden op het herstel van landgoederen en een behoudende koers te varen ten aanzien van nieuwe functies en ontwikkelingen op de landgoederen. 36% vindt dat er ingezet moet worden op het zoeken naar nieuwe functies en ontwikkelingsmogelijkheden voor landgoederen die het mogelijk maken om de landgoederen landschappelijk te herstellen.

Dorpen – Doorwerth/Heveadorp

Ongeveer driekwart van de respondenten uit Doorwerth of Heveadorp (76%) geeft de voorkeur aan het maken van ruimte voor woningen door inbreiding, verdichting en herstructurering van verouderde gebieden. 15% vindt dat er in Doorwerth aan de randen van het dorp ruimte is voor woningbouw.

59% van de respondenten uit Doorwerth of Heveadorp geeft de voorkeur aan de stelling 'Het centrum van Doorwerth leent zich er niet voor om op het gebied van toerisme en recreatie bezoekers te trekken'. 36% van de respondenten benoemt dat het van belang is dat het centrum van Doorwerth toegankelijker wordt gemaakt voor recreanten vanuit het bos en de uitwaarden zodat het voorzieningenniveau op peil kan worden gehouden.

Nagenoeg de helft van de respondenten uit Doorwerth en Heveadorp (49%) benoemt dat het centrumgebied in Doorwerth levendig gemaakt moet worden waar groen, ontmoeting, sociale functies en detailhandel allemaal in voorkomen. 46% van de respondenten vindt dat de huidige functie van het winkelcentrum voldoet.

37% van de respondenten geeft de voorkeur aan het stimuleren van gebruik van het openbaar vervoer door een P&R bij de hoogwaardige openbaar vervoer haltes aan de snelweg en door een verbeterde (fiets) verbinding vanuit Doorwerth naar station Wolfheze. 36% geeft de voorkeur aan een HOV-lijn door het dorp leiden in plaats van er omheen.

62% geeft de voorkeur aan de stelling 'Heveadorp heeft voldoende toegang tot de groene omgeving rond het dorp'. In de open toelichtingen benoemen zij met name dat er voldoende wandelpaden bestaan. 23% vindt dat de verbinding tussen Heveadorp en de Seelbeek moet worden versterkt.

65% wil dat Heveadorp een kleinschalig dorp blijft zonder ruimte voor uitbreiding of toevoeging van woningen of andere stedelijke functies. Zij geven aan dat Heveadorp juist uniek is door het kleinschalige, rustige karakter. 23% geeft de voorkeur aan de stelling 'Heveadorp moet kunnen groeten en ruimte bieden aan nieuwe woningen of andere stedelijke functies'.



Eind januari/begin februari 2021: Online stakeholdersbijeenkomsten

Aanwezig:

Werkgroep Beken en Sprengen/Heelsumse beek, Energie coöperatie ValleiEnergie, Ondernemersvereniging Renkum Centrum, Brandweer Midden Gelderland, Waterschap Vallei en Veluwe, Stichting Renkums Beekdal, Dorpsplatform Oosterbeek, Stichting Biotoopverbetering "Zuid-Veluwe", Scouting OPV-Schoonoord, Hooijer Renkum, Fietzersbond, Pro Persona, Vilente, Dorpsplatform Doorwerth, Boswachter Veluwe-rand, Vredebergkerk Oosterbeek, Heemtuin de Zomp Oosterbeek, Dorpsplatform Renkum/Heelsum, Woonzorgnet, Pluryn, Renkum Leeft, Bekenstichting, Stichting Graangeluk, Global Goal werkgroep, Kindcentrum De Sterren, Onderhoud van het park Bato's Wijk te Oosterbeek, Burgerboerderijen, Protestantse Kerk Doorwerth-Heveadorp, Vijf Dorpen in 't Groen, Wandelnet/Nivon, OSV Onder Ons, Inn Home, IVN afdeling Zuidwest Veluwezoom, Scouting Bernulphus Oosterbeek, Woonzorg NL.

15 en 16 juni 2021 Stakeholdersbijeenkomsten concept-omgevingsvisie

Aanwezig:

K3 (Zand, Grind en Kleiwinning, eigenaar Rosandepolder), Bekenstichting, Heveainitiatief, Vijf dorpen in het groen, RHV, IVN, Hooijer Renkum (+ Groene Waarden), ASN, Pro Persona, Waterschap Vallei en Veluwe, Vilente, Stichting Renkums Beekdal, Staatsbosbeheer Zuid-Veluwe, Dorpsplatform Renkum-Heelsum en een betrokken inwoner vanuit Doorwerth.

