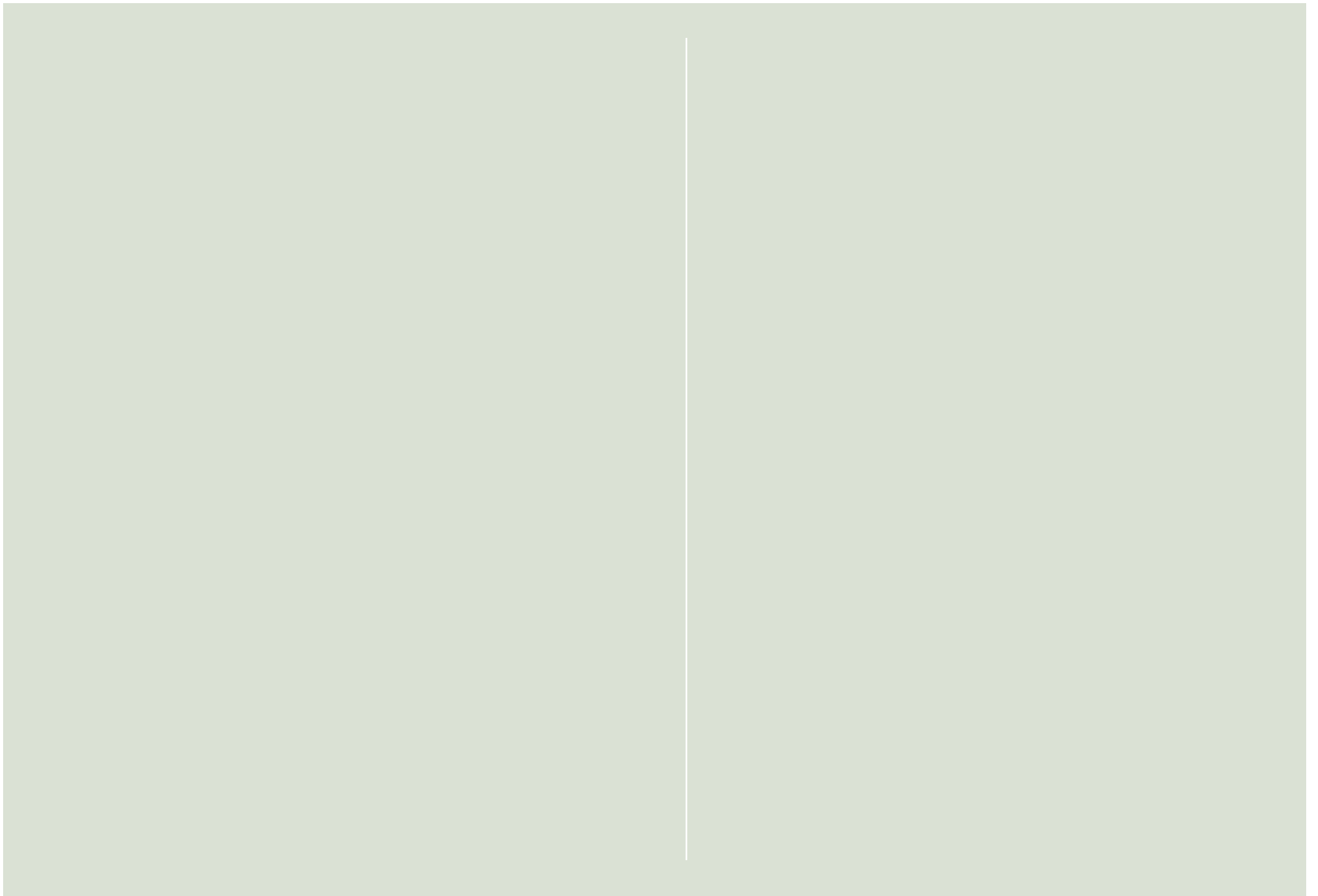


Planvoorstel

Hartenstein hersteld en vernieuwd





Planvoorstel

Hartenstein hersteld en vernieuwd

Initiatiefgroep 4 landgoederen op de helling



Voorwoord

Voor u ligt het aangescherpte planvoorstel 'Hartenstein hersteld en vernieuwd'.

Na de presentatie van het planconcept aan raadsleden en publiek (in oktober 2019) heeft het college een (concept) raadsvoorstel opgesteld met het advies aan de raad om in te stemmen met de uitgangspunten van het planconcept. Een positief besluit zou de gemeente samen met de initiatiefgroep de noodzakelijke basis geven om investeerders en exploitanten te benaderen voor de realisatie van de plannen.

Door het aanwijzen van de locatie in Park Hartenstein als 'mogelijkheid' voor herhuisvesting van de gemeentelijke organisatie, heeft genoemd raadsvoorstel de raad echter niet bereikt.

Bij ontbreken van gemeentelijk initiatief is door ons een marktpartij gezocht en bereid gevonden te investeren in het planvoorstel, zodat er nu ook een financiële onderbouwing aan gekoppeld is. Samen met 'Ontwerpatelier Hartenstein' heeft de investeerder in korte tijd met handhaving van de plankaders inhoud gegeven aan de noodzakelijke aanscherping van het planvoorstel. De juiste invulling van functies vraagt om flexibiliteit, een integrale aanpak en ruimtelijke samenhang. Natuurlijk kijken wij naar de reële kansen in relatie tot de investering, de exploitatie, het beheer en rendement op basis van de grondopbrengst.

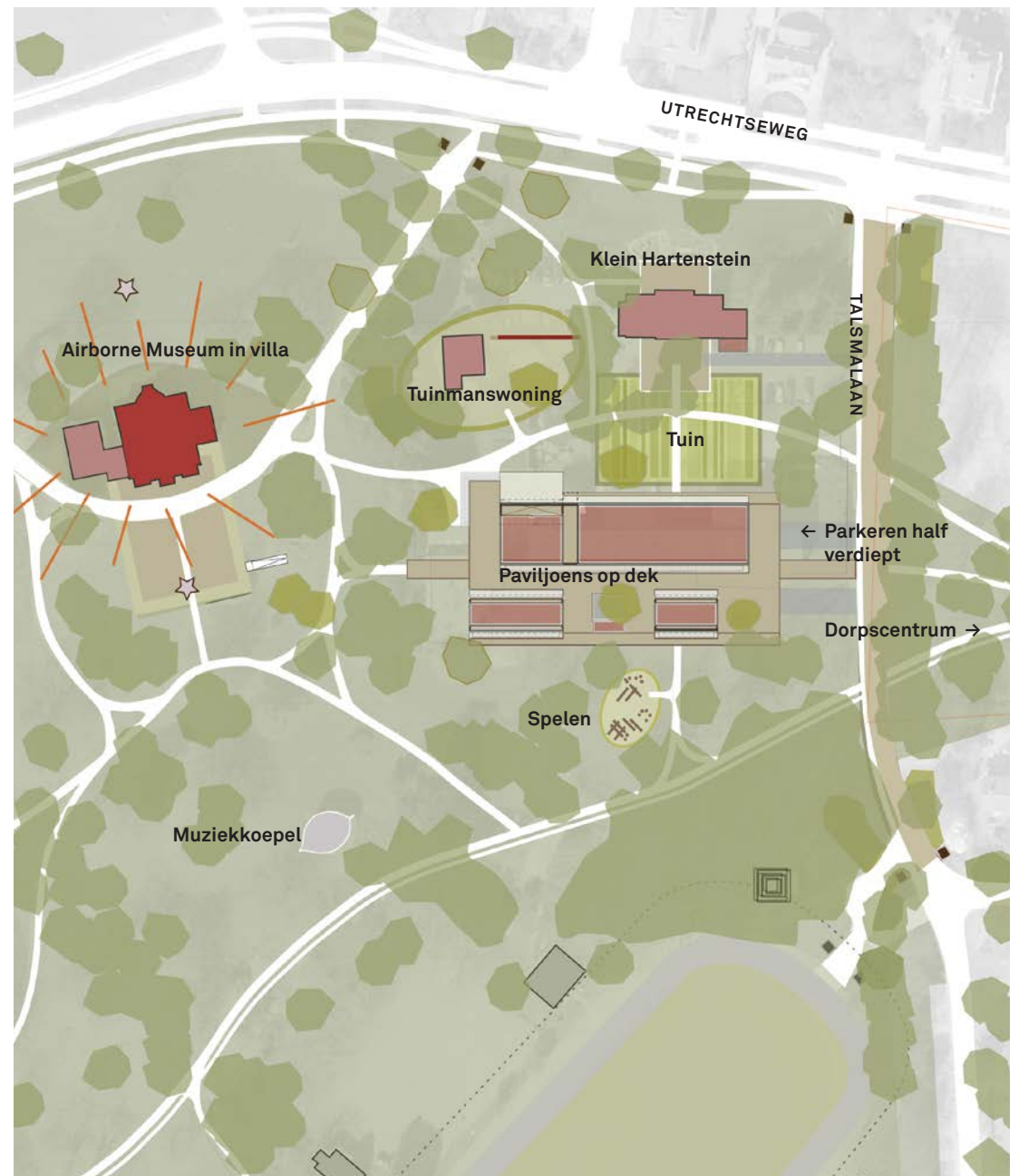
Voorop staat herstel van het landschappelijk en historisch erfgoed met het accent op de sociaal-culturele opwaardering van het park en een passend bouwplan. Dat doel is nadrukkelijk naar voren gekomen uit het zorgvuldig doorlopen participatietraject. Park Hartenstein geeft zo aan de verbinding tussen het dorp en de landgoederen op de helling de waarde, die het verdient. Wij zien er naar uit daar nu samen met de gemeente vorm aan te geven.

De initiatiefgroep '4 Landgoederen op de helling':
Albert Smit (voorz. Stichting Dorpsplatform),
Jan van IJzendoorn (voorz. Stichting Ruimte Denken),
Frans Welsch (voorz. Vereniging 'Vrienden van park Hartenstein en omgeving')

De initiatiefgroep is veel dank verschuldigd aan de leden van het 'Ontwerpatelier Hartenstein': Jeroen Bosch en Rob Aben (landschapsarchitecten), Addy de Boer (architect), Jos Verweij (stedenbouwkundige) en Ferry van Laarhoven (planontwikkelaar)

Planvoorstel Hartenstein hersteld en vernieuwd in hoofdlijnen

1. Park een van de zeven toppers in Gelders Arcadië op Veluwezoom
2. Ruime parkentree onderdeel van hersteld cultuurhistorisch erfgoed
3. Meer groen: oppervlakte verharding en bebouwing bijna gehalveerd
4. Dertig extra parkeerplaatsen, parkeren uit beeld
5. Luchtige parkpaviljoens in historisch landgoedensemble opgenomen
6. Programma in paviljoens en buitenruimte van meerwaarde voor dorp
7. Duurzame bouw, publieke ruimte: energieoverschot en natuurinclusief
8. Dorpscentrum met park, museum, landgoederen op helling verbonden
9. Bestaande attracties als Airborne Museum, Klein Hartenstein profiteren
10. Past in provinciaal zoneringsbeleid voor natuur en recreatie: Veluwe-TOP
11. Project vliegwiel voor recreatie en toerisme in wijde omgeving
12. Brede steun van burens, burgers en lokale organisaties



Welkom in Park Hartenstein

Binnen de vele landgoederen en buitenplaatsen die de gemeente Renkum rijk is blinkt Park Hartenstein uit. Het in de villa van het voormalige buiten gevestigde Airborne Museum trekt het hele jaar door vele bezoekers. De inwoners van Oosterbeek weten het park ook te vinden. De openbare ruimte is het decor voor uiteenlopende activiteiten. Park Hartenstein staat niet op zichzelf, het vormt de schakel tussen het centrum van Oosterbeek en de reeks voormalige buitenplaatsen op de helling.

Wie nu het Airborne Museum wil bezoeken moet goed zoeken. De toegang vanaf de Talsmalaan is een park- en museumentree onwaardig. De sloop van de voormalige mavo-school biedt een unieke kans om het park van een volwaardige entreeruimte te voorzien. De eerder door de initiatiefgroep opgestelde visie 'Welkom in Park Hartenstein' schetst de ruimtelijke kaders voor de herontwikkeling van de locatie.

Gelders Arcadië op de Veluwezoom

De gemeente Renkum mag zich rijk rekenen met een groot aantal buitenplaatsen en landgoederen. De gemeentelijke visie landgoederen en buitenplaatsen Glinsterend in het groen telt er maar liefst twintig!

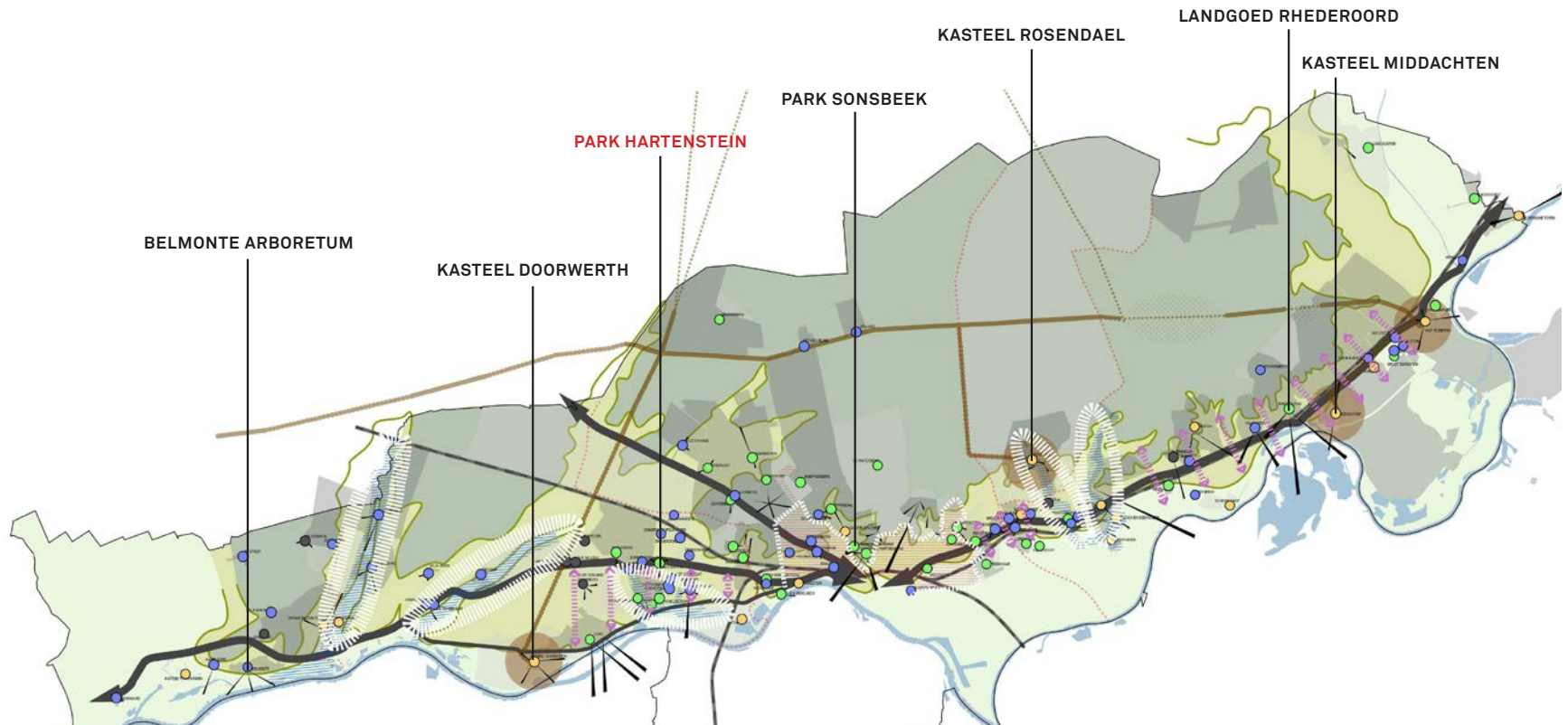
De terreinen maken deel uit van Gelders Arcadië, een unieke reeks landgoederen en buitenplaatsen op de zuidelijke en zuidoostelijke Veluwezoom. De overgang van de hooggelegen Veluwe naar de lager gelegen rivieren Rijn en IJssel heeft door de eeuwen heen op de welgestelden een bijzondere aantrekkingskracht gehad. Gelders Arcadië onderscheidt zich van andere landgoederenzones in Nederland door de wijze waarop gebruik is gemaakt van het reliëf en het heldere stromende water. Het groene erfgoed

draagt in hoge mate bij aan de identiteit van de Veluwezoom en de vijf daarbinnen gelegen gemeentes. De ooit in privébezit aangelegde landgoederen en buitenplaatsen zijn inmiddels bijna allemaal publiek toegankelijk.

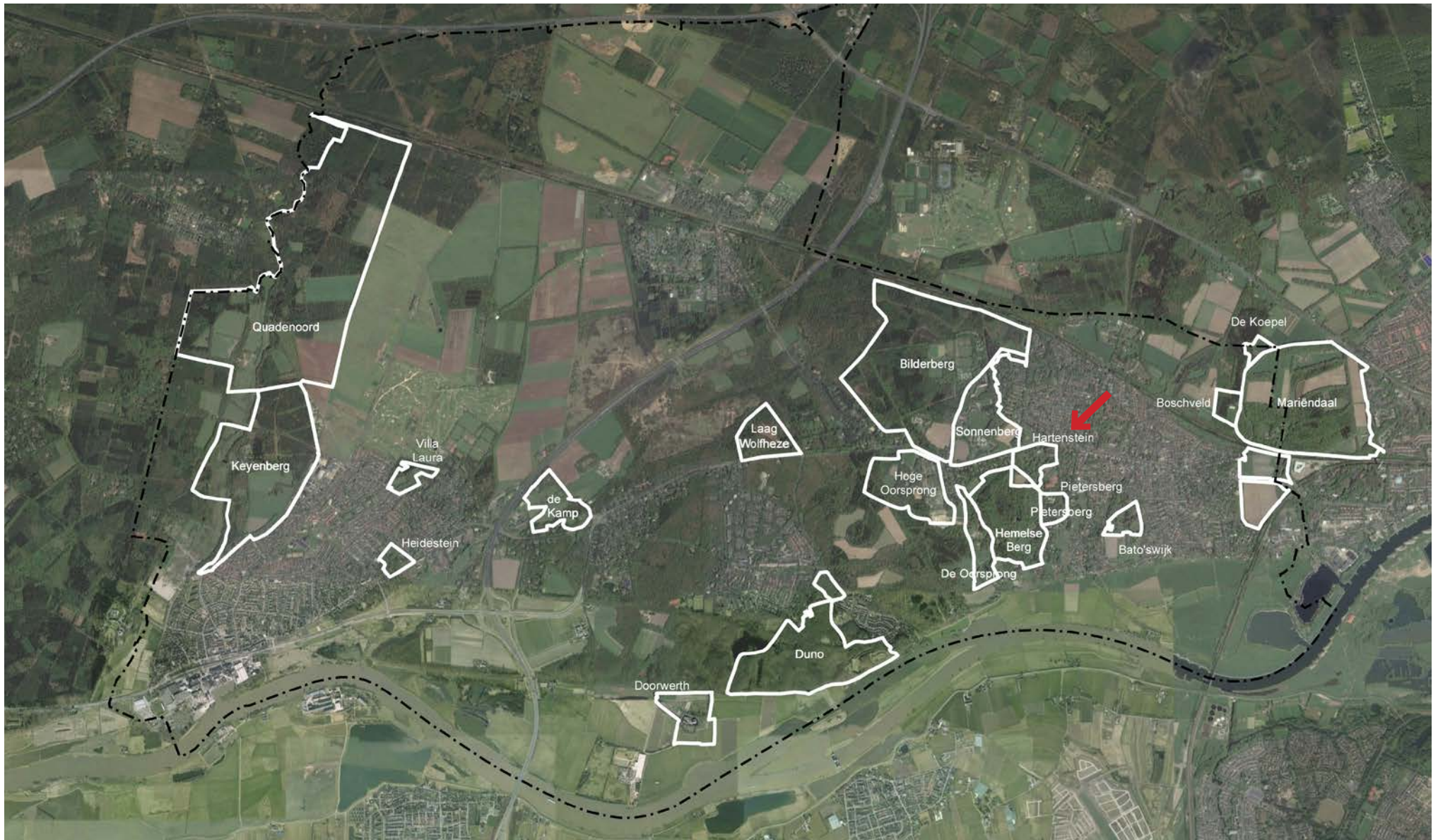
Zeven toppers

Binnen Gelders Arcadië heeft elke gemeente een topper, de gemeentes Rheden en Renkum hebben er ieder zelfs twee. In de gemeente Rheden vormen Kasteel en Landgoed Middachten en Landgoed Rhederoord de hoogpunten. Rozendaal staat bekend om Kasteel Rosendaal en het aangrenzende park. Dat Park Sonsbeek in Arnhem enkele jaren terug tot beste openbare ruimte in Neder-

land werd verkozen behoeft geen nadere uitleg. In de gemeente Renkum zijn Kasteel Doorwerth en Park Hartenstein de magneten. In Wageningen is het op de Wageningse Berg gelegen Belmonte Arboretum, tot de Tweede Wereldoorlog een landgoed, een trekker van formaat.



Zeven toppers in Gelders Arcadië op de Veluwezoom
Bron: Gelders Arcadië, karakteristieken en ambities



Twintig (voormalige) landgoederen en buitenplaatsen
Bron: Glinsterend in het groen, visie landgoederen en buitenplaatsen in gemeente Renkum

Dorps- en herinneringspark

Park Hartenstein is onder de twintig landgoederen en buitenplaatsen in de gemeente Renkum om meerdere redenen een blikvanger. Het nabij het centrum van Oosterbeek gelegen park grenst aan de Utrechtseweg, de westelijke invalsweg van het dorp. Het hart van Park Hartenstein wordt gevormd door de op een gazon en grote bomen omgeven villa waarin het Airborne Museum gevestigd is. Het tegenover de villa gelegen Airborne Monument, ook wel de Naald genoemd, springt eveneens in het oog.

Het park is voor de inwoners van de gemeente en voor bezoekers van buiten van grote betekenis. Park Hartenstein is uitgegroeid tot belangrijk dorps- én herinneringspark. Het museum trekt de laatste jaren, afgezien van de coronajaren 2020 en 2021, plus minus 100.000 bezoekers. Gedurende het hele jaar worden in het park activiteiten georganiseerd. Denk aan het poëziefestival Het Park Vertelt, Koningsdag en de in september gehouden Airborne wandeltocht. Het park is tevens de voorpost van de aangrenzende Hemelse Berg, Pietersberg en Oorsprong. Steeds meer mensen starten hun wandeling over de landgoederen op de helling in Park Hartenstein. In het zuidelijke deel van het park staan diverse bijzondere bomen.



Bijzondere bomen



Hertenkamp



Airborne wandeltocht



Park aan de Utrechtseweg



Airborne Museum



Het Park Vertelt



De Hemelse Berg



Ijsbaan

Een bewogen geschiedenis

Buitenplaats Hartenstein werd in de tweede helft van de 18e eeuw gesticht. Halverwege de 19e eeuw heeft de toenmalige eigenaar een nieuwe villa laten bouwen, het park werd in landschapstijl aangelegd. Kenmerkend voor het ontwerp is het samenspel tussen het hoofdhuis (de villa), de bijgebouwen, het parkontwerp en de tuinaanleg. De bosschages en boomgroepen werden zo geplaatst dat er vanuit de villa zichten waren op de bijgebouwen en op de omgeving. Door het park slingerende paden boden de wandelaar doorkijkjes op de gebouwen en het omliggende landschap. Nabij het koetshuis en de orangerie lag een grote moestuin met koude bakken en een kas. De oude tuinmuur bij de tuinmanswoning getuigt nog van de moestuin. Aan het begin van de Tweede Wereldoorlog werd de gemeente Renkum eigenaar van het buiten, in de villa vestigde zich een hotel. Bij de Slag om Arnhem raakte de villa als hoofdkwartier van de Britse luchtladingstroepen zwaar beschadigd. Na de oorlog diende het koetshuis als brandweerkazerne, op de plaats van de tuinderij werd de Pieter Reijenga Mavo gebouwd. Sinds 1978 is in de villa het Airborne Museum gevestigd, in het voormalige koetshuis huist restaurant Klein Hartenstein. In de oude mavo school bevinden zich 15 ateliers.



Tuinmanswoning met koude bakken



Tuinmanswoning met kas



Operatie Market Garden



Hotel Hartenstein



Brandweerkazerne in het koetshuis



In de voormalige Pieter Reijnga Mavo zijn nu ateliers gevestigd



Airborne Museum



Restaurant Klein Hartenstein



Oude tuinmuur

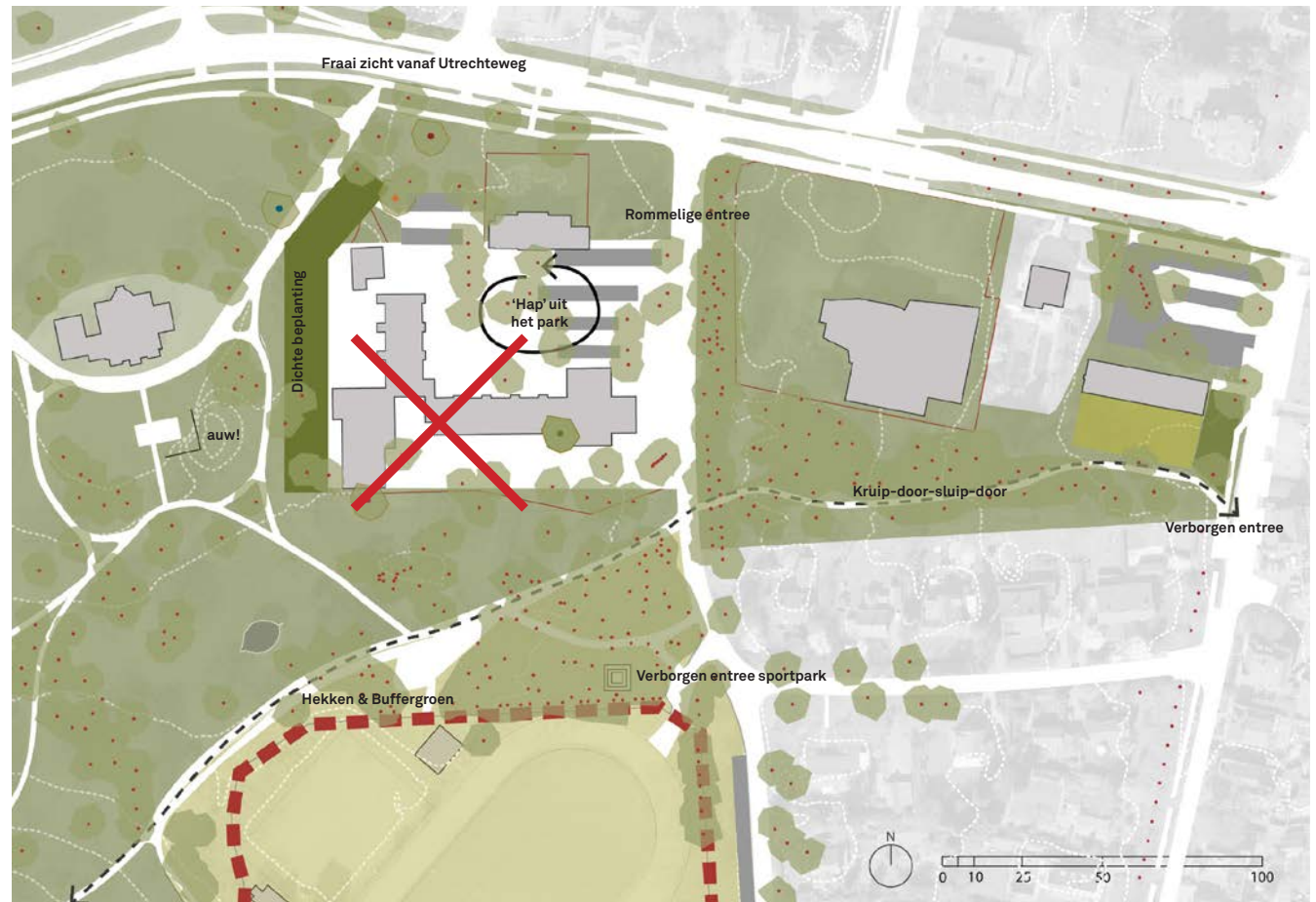
Unieke kans op herstel

Wie nu het Airborne Museum wil bezoeken moet goed zoeken. De toegang vanaf de Talsmalaan is een museum- en parkentree onwaardig. Op de tussens Klein Hartenstein, de oude mavo-school en de voormalige tuinderswoning gelegen verhardingen wordt her en der geparkeerd. Door het haakvormige schoolgebouw en het hoge struikgewas zijn het museum en het park vanaf de parkeerplaats praktisch onvindbaar.

De sloop van de mavo-school biedt een unieke kans om de ruimtelijke opzet van de voormalige buitenplaats Hartenstein, zowel wat betreft de stedenbouwkundige opzet als wat betreft het landschapontwerp, te herstellen. Tussen het hoofdgebouw, de bijgebouwen en het park in Engelse landschapstijl worden weer zichtrelaties mogelijk.



Kruip-door-sluip-door naar het museum



Analyse bestaande situatie

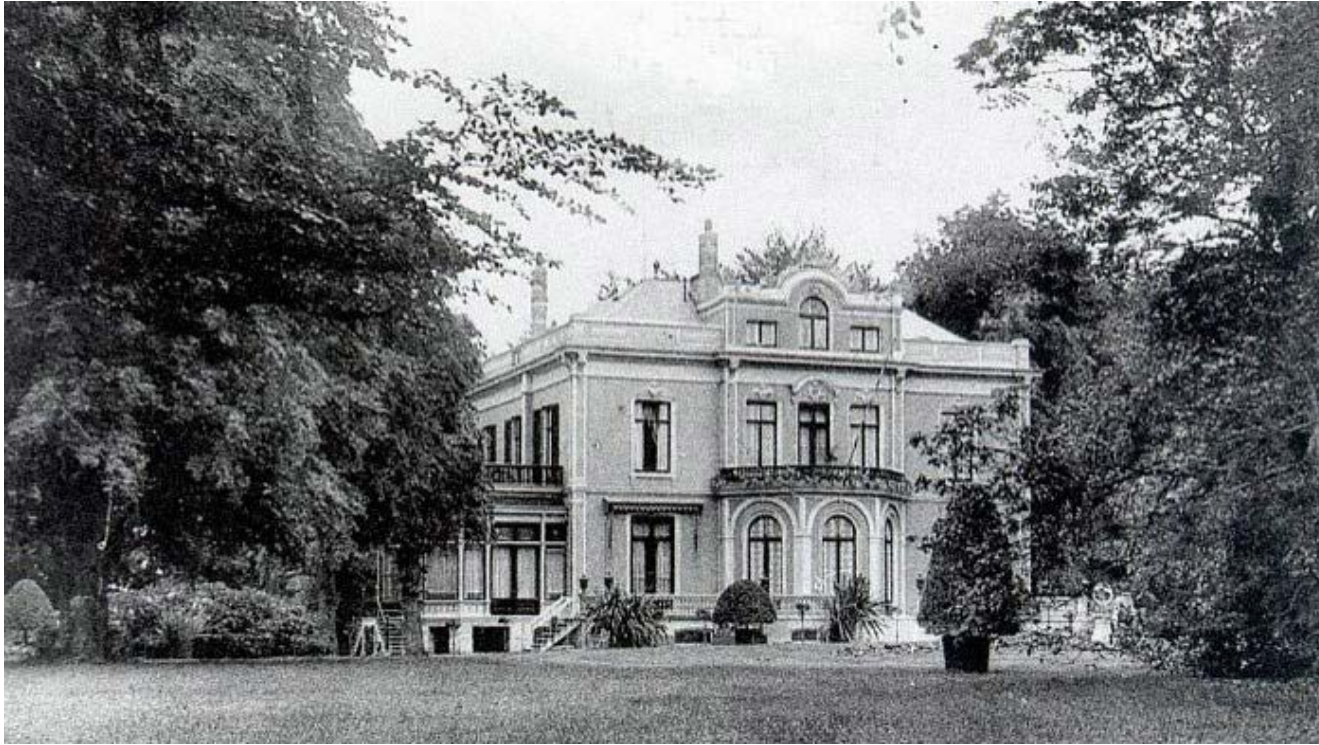


Onzichtbare entree vanaf J.J. Talsmalaan



Rommelig parkeren en hoog struikgewas





De villa is in oude allure hersteld

Villa én park hersteld

Het Airborne Museum is in 2020 gerestaureerd. Het museumgebouw heeft zowel aan binnenkant als van buiten weer de uitstraling van een 19e eeuwse villa. In de nieuwe tentoonstelling heeft ook de geschiedenis van de buitenplaats Hartenstein een plek gekregen. Omdat binnenkort de laatste ooggetuige het verhaal over de Slag om Arnhem niet meer kan navertellen vindt het museum het belangrijk om ook de locatie waar het oorlogsgeweld zich heeft afgespeeld zo veel mogelijk in oude staat te herstellen. De sloop van de mavo-school en het herontwerp van de parkentree kunnen daarin bijdragen.

Kijken we naar de ontwikkeling van de buitenplaats dan zien we dat Hartenstein ten opzichte van de eerste aanleg steeds kleiner geworden is en in zichzelf gekeerd is geraakt. Door het entreegebied alsook het Corneliaplantsoen in het landschapsonwerp te betrekken wordt Park Hartenstein weer onderdeel van het dorp Oosterbeek. De villa, het koetshuis en een groot deel van het park waren al rijksmonument, in 2019 is praktisch het hele park tot rijksmonument verklaard. Met de juiste ontwikkeling van de locatie aan de Talsmalaan kan Park Hartenstein over enkele jaren in zijn geheel rijksmonument worden!



Huidige Rijksmonument: park, villa en koetshuis



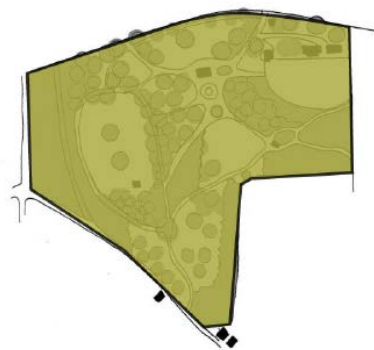
Toekomstige Rijksmonument: inclusief parkentree

Ruimtelijke kaders herontwikkeling

De enkele jaren terug door de initiatiefgroep opgestelde visie Welkom in Park Hartenstein schetst de ruimtelijke kaders voor de herontwikkeling van de parkentree. Deze kaders zijn in de visie landgoederen en buitenplaatsen 'Glinsterend in het groen' overgenomen en in 2018 door de gemeenteraad vastgesteld.

Maak het entreegebied uitnodigend, transparant en groen.

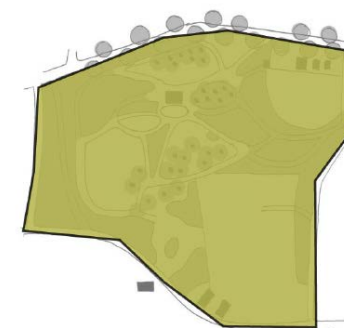
Wie momenteel de locatie aan de Talsmalaan bezoekt stuit op de oude mavo-school, parkeerterreinen en struikgewas. Via een kruip-door-sluip-door paadje zijn het park en het Airborne Museum te bereiken. In de nieuwe opzet is de Talsmalaan, vanaf de Utrechtseweg komend, een entreeweg met allure. De bezoeker wordt in een groene entourage welkom geheten. In het landschapsontwerp opgenomen zichtlijnen maken duidelijk welke attractie of voorziening, zoals het Airborne Museum en restaurant Klein Hartenstein, is gelegen.



1910



1832



1866

Verbeter de verbindingen met het dorp en de landgoederen op de helling.

Aansluitend hierop wordt een padenstelsel uitgezet dat naadloos past in het Engelse landschapspark. Een stelsel vloeiende lijnen verbindt voor de bezoeker straks de uiteenlopende bestemmingen als het centrum van Oosterbeek, de voorzieningen en de landgoederen op de helling op een logische wijze met elkaar.

Neem het parkeerterrein in het parkontwerp op.

Momenteel kunnen op de parkeerterreinen tussen het restaurant en de mavo-school zo'n 70 auto's staan. Onderzocht is of het parkeren naar elders kan worden verplaatst. Een aan de Talsmalaan grenzend parkeerterrein blijkt toch de beste locatie om de bezoekers van het museum, restaurant, park en de nog te realiseren nieuwbouw op te vangen. Omdat het parkeerterrein nu al regelmatig volstaat, en de nieuw te bouwen paviljoens uitbreiding van de parkeer capaciteit met zich meebrengt, wordt ingezet op de aanleg van extra parkeerplaatsen. Tegelijkertijd mag het parkeerterrein niet langer een sta-in-de-weg vormen, de

voorziening moet op een vanzelfsprekende wijze in het landschapsontwerp zijn opgenomen.

Complementeer het gebouwenensemble met bescheiden volumes met een kap.

Eenieder die wel eens een landgoed bezoekt kent de kenmerkende opzet van het centraal in het landschapsontwerp gelegen hoofdgebouw, tevens het grootste volume, en de daaraan ondergeschikte bijgebouwen zoals een orangerie, stallen, een koetshuis, personeelswoningen, een theekoepel of een schuur. De bouw van de mavo-school op de voormalige tuinderij was een pijnlijke misgreep. Daarmee is de hiërarchie in Park Hartenstein doorbroken. Vergelijken met de omvang van de school valt de villa Hartenstein in het niet. De sloop van de school biedt de kans om de verhoudingen op de voormalige buitenplaats te herstellen. De bestaande bijgebouwen, Klein Hartenstein en de tuinmanswoning, en nieuw toe te voegen bijgebouwen, te weten parkpaviljoens, moeten wat betreft omvang ondergeschikt zijn aan het hoofdgebouw, de villa. Met kapvormige daken

sluit de nieuwbouw bovendien beter aan op de reeds bestaande gebouwtypen in het ensemble.

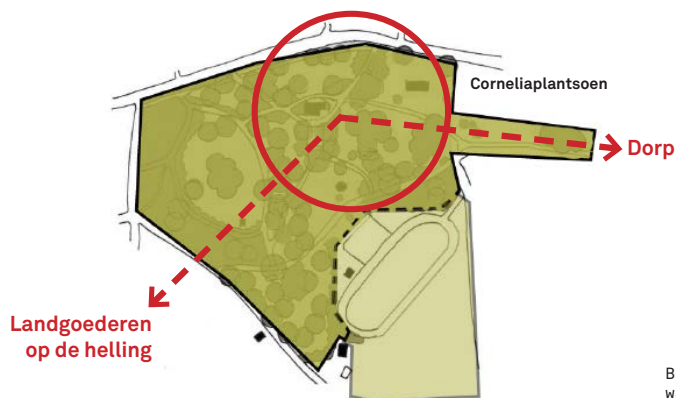
Een (semi)publieke invulling van de nieuwbouw geeft het park een impuls. Voor de parkpaviljoens wordt ingezet op een publiek en semi-publiek programma. Hiermee wordt voor zowel de inwoners van Oosterbeek als voor bezoekers van buiten meerwaarde gecreëerd. In aanvulling op de (semi)publiek ingevulde paviljoens wordt het openbare park met enkele passende attracties verrijkt. Denk aan een publieke tuin, speelaanleidingen en beeldende kunst.



Ruimtelijke kaders in gemeentelijke visie landgoederen en buitenplaatsen 'Glinsterend in het groen' (2018) overgenomen

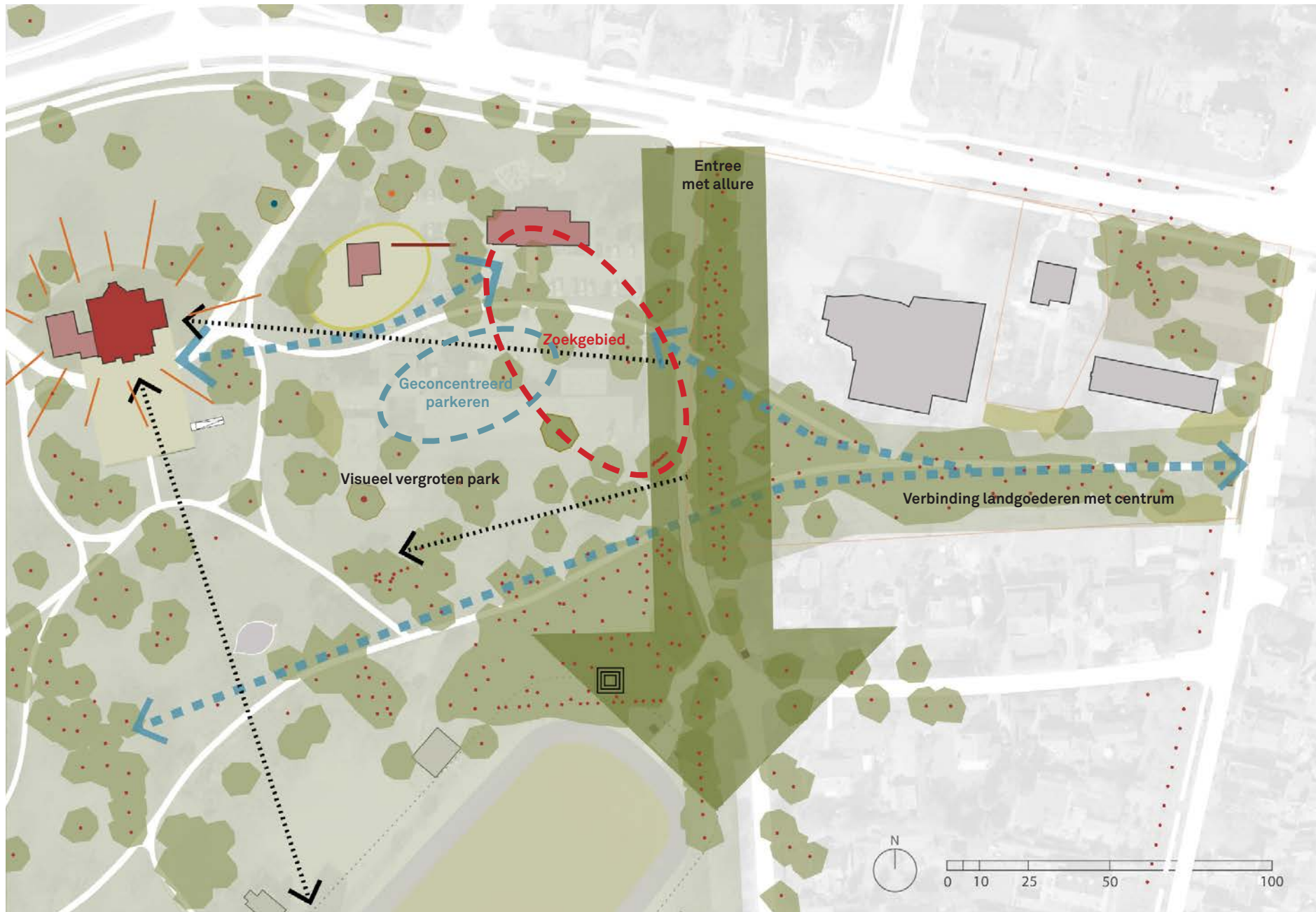


Park in 2021: steeds kleiner, versnipperd, in zich zelf gekeerd



Park straks: één verruimde buitenplaats, met omgeving verbonden

Bron: Cultuurhistorische waardestelling en visie Park Hartenstein, SB4 (2007)



Ruimtelijke kaders herontwikkeling parkentree

Planvoorstel Hartenstein hersteld en vernieuwd

Met de geformuleerde kaders uit de visie *Welkom in Park Hartenstein* als leidraad is de initiatiefgroep verder gaan studeren op de herontwikkeling van de locatie aan de Talsmalaan. Allereerst is een parkeeroplossing gezocht waardoor de auto's voor de park- en museumbezoekers niet langer een sta-in-de-weg zijn. Daarna is een ruime parkentree ontworpen die de verschillende bestemmingen op een logische wijze met elkaar verbindt alsook uitnodigt tot uiteenlopende activiteiten. Er zijn enkele luchtige parkpaviljoens uitgedacht die zich op een vanzelfsprekende wijze in het gebouwenensemble van Park Hartenstein voegen. Voor de duurzaam ontworpen gebouwen én buitenruimte zijn passende invullingen gevonden die elkaar versterken.

Dubbelgebruik en compact

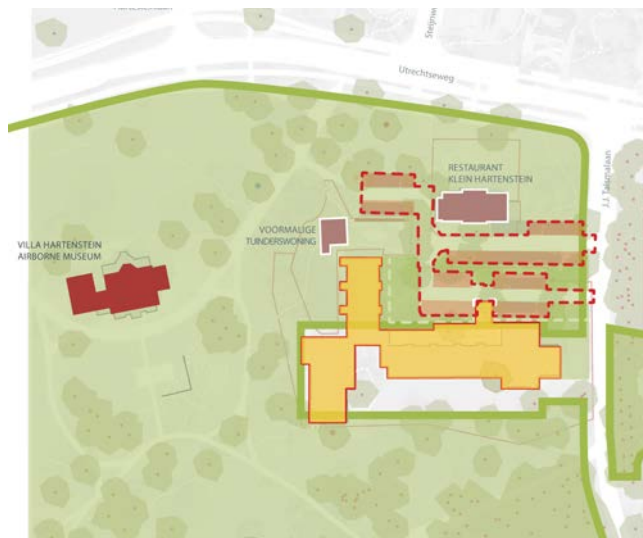
Het idee is om een half verdiept openbaar parkeerterrein aan te leggen waarin volop daglicht toetreedt. Op de plek waar zich momenteel nog de kruipruimte van de oude school bevindt, parkeren straks auto's. Groene taluds rondom de auto's zorgen voor een vloeiende overgang naar het park. Boven het parkeerterrein komt een door kolommen gedragen iets opgetild publiek toegankelijk dek, waarop ruimte is voor meerdere parkpaviljoens. In het dek boven het parkeerterrein worden enkele gaten uitgespaard. Dat maakt het mogelijk om diverse bomen op het parkeerterrein te planten.

Het oppervlak aan bebouwing en parkeerverharding in de parkentree is momenteel meer dan een halve hectare groot (5.825 m²). In het planvoorstel kan de oppervlakte bebouwing en verharding bijna gehalveerd worden (3.190 m²). Gevolg is dat het oude koetshuis (restaurant Klein Hartenstein) en de voormalige tuinmanswoning weer vrij in het groen komen te liggen.

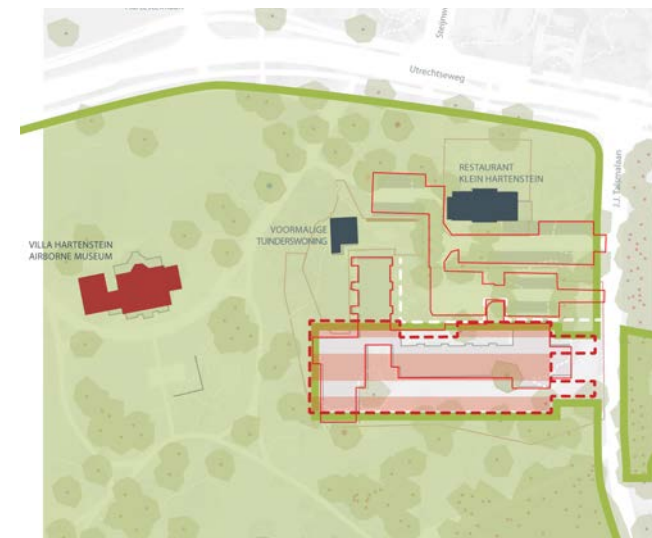
Nu bevinden zich verspreid over het entreegebied circa 70 parkeerplaatsen. Gezien het huidige en voorgenomen programma is uitbreiding van het aantal parkeerplaatsen wenselijk. Een berekening leert dat het half verdiepte terrein straks zo'n 100 parkeerplaatsen kan herbergen. In een later planstadium wordt bepaald of er op het terrein al dan niet betaald parkeren wordt ingevoerd. Het te verkiezen parkeerregime vergt nadere afstemming met de gemeente, met het museum, het restaurant en met de buurt.

Uitnodigende parkentree voor alle verkeer

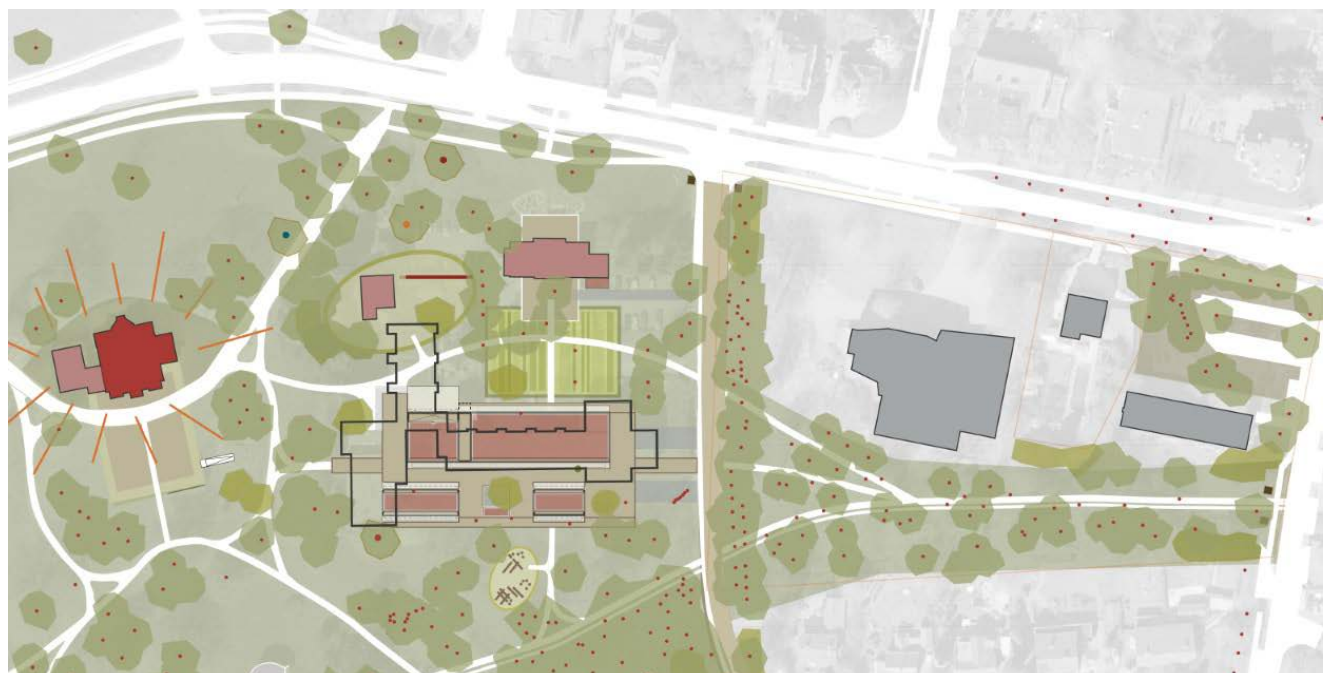
Touringcars met museumbezoekers blijven langs de Oranjeweg parkeren. Via de Talsmalaan, die als een aantrekkelijke oprijlaan wordt ingericht, worden automobilisten op een vanzelfsprekende wijze naar het half verdiepte parkeerterrein geleid. Vanaf dit terrein wordt de bezoeker via trappen en hellingbanen naar de diverse door het park getrokken looproutes geleid.



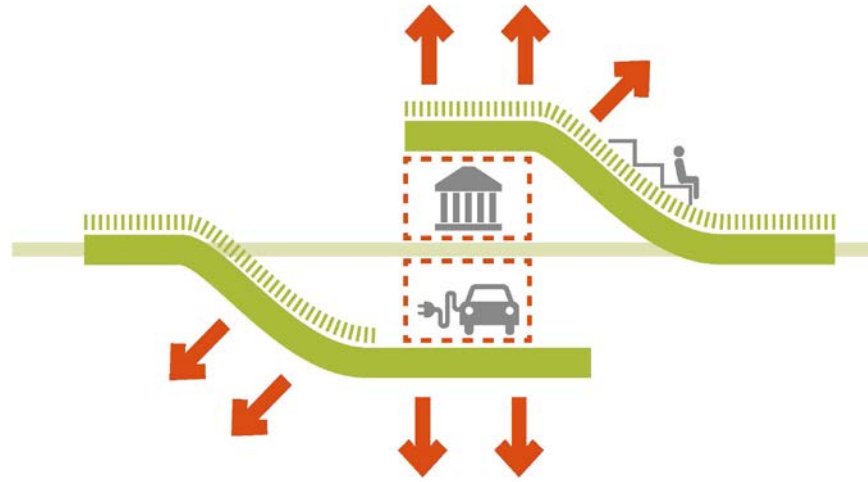
Parkentree nu: 5.825 m² bebouwd en verhard, 70 parkeerplaatsen



Entree straks: 3.190 m² bebouwd en verhard, ± 100 parkeerplaatsen



Integraal planvoorstel parkentree over contour oude mavo school



Parkeren half verdiept, grastaluds naar beneden en naar boven



Iets opgetild publiek dek waarop ruimte voor parkpaviljoens

Voor het langzaam verkeer worden grote verbeteringen gerealiseerd. Over het dek ontstaat een assenkruis dat de bestaande en nieuwe gebouwen, het park en de omgeving aan elkaar schakelt. Nieuwe soepel gebogen paden, die het park doorkruisen, voegen zich in de landschapsstijl. Veel winst valt ook te halen in het op te knappen Corneliaplantsoen dat het centrum van Oosterbeek met Park Hartenstein, zowel voor de fietser als de voetganger, gaat verbinden. Ook de bereikbaarheid met het openbaar vervoer wordt opgepakt. De bus stopt in de nabijheid van het park. Vanaf het op loopafstand gelegen station Oosterbeek wordt de bewegwijzering verbeterd.

Verruiming en verlevendiging buitenruimte parkentree

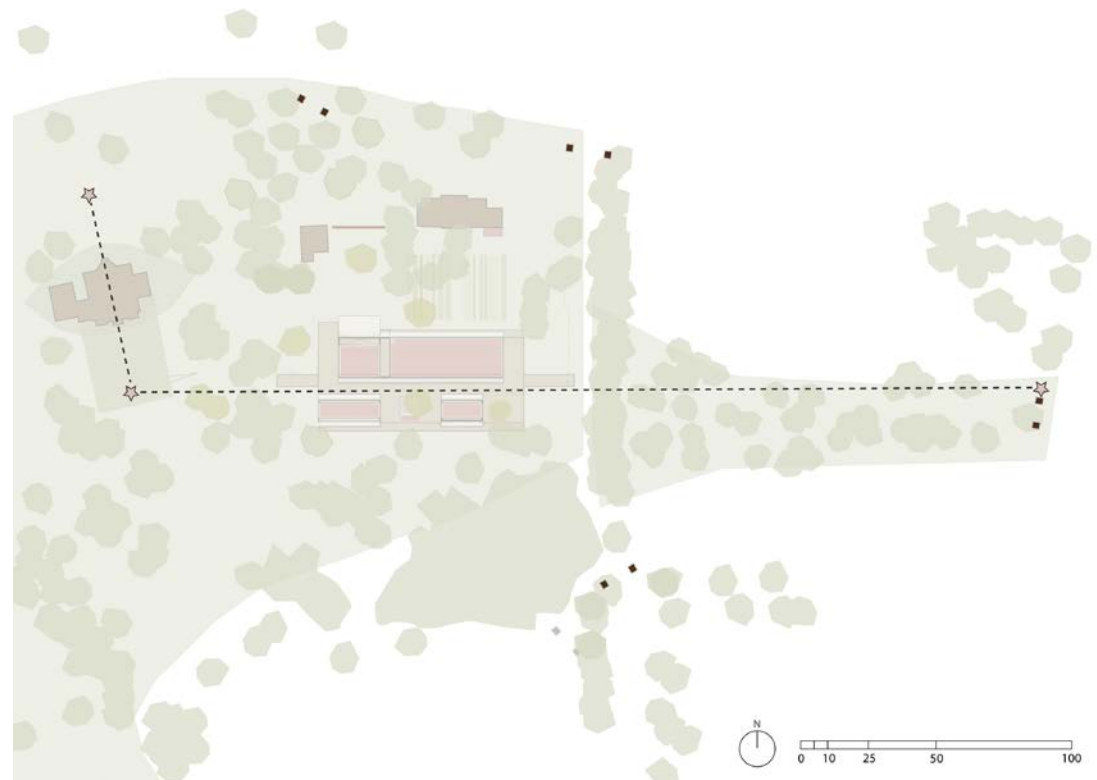
Tussen Klein Hartenstein en de parkpaviljoens ontstaat voldoende ruimte om de (moes)tuin terug te laten keren. Het opheffen van het parkeerterrein en de komst van de tuin biedt Klein Hartenstein de mogelijkheid om ook aan de zuidzijde van het pand een terras aan te leggen. Vanaf het iets verhoogde dek heb je zowel zicht op de tuin als op Park Hartenstein. Direct ten zuiden van de parkpaviljoens is er ruimte voor speelaanleidingen. De tuin rond de tuinmanswoning krijgt een logischer contour. De oude tuinmuur blijft deel uitmaken van de privétuin, de toegang tot de tuin blijft gesitueerd op bijna dezelfde plek. Ook de toegang voor de leveranciers en afvaldienst richting Klein Hartenstein blijft intact. Om de diverse gebouwen beter in het gebied te verankeren zijn in het planvoorstel een tweetal zichtlijnen gemarkeerd:

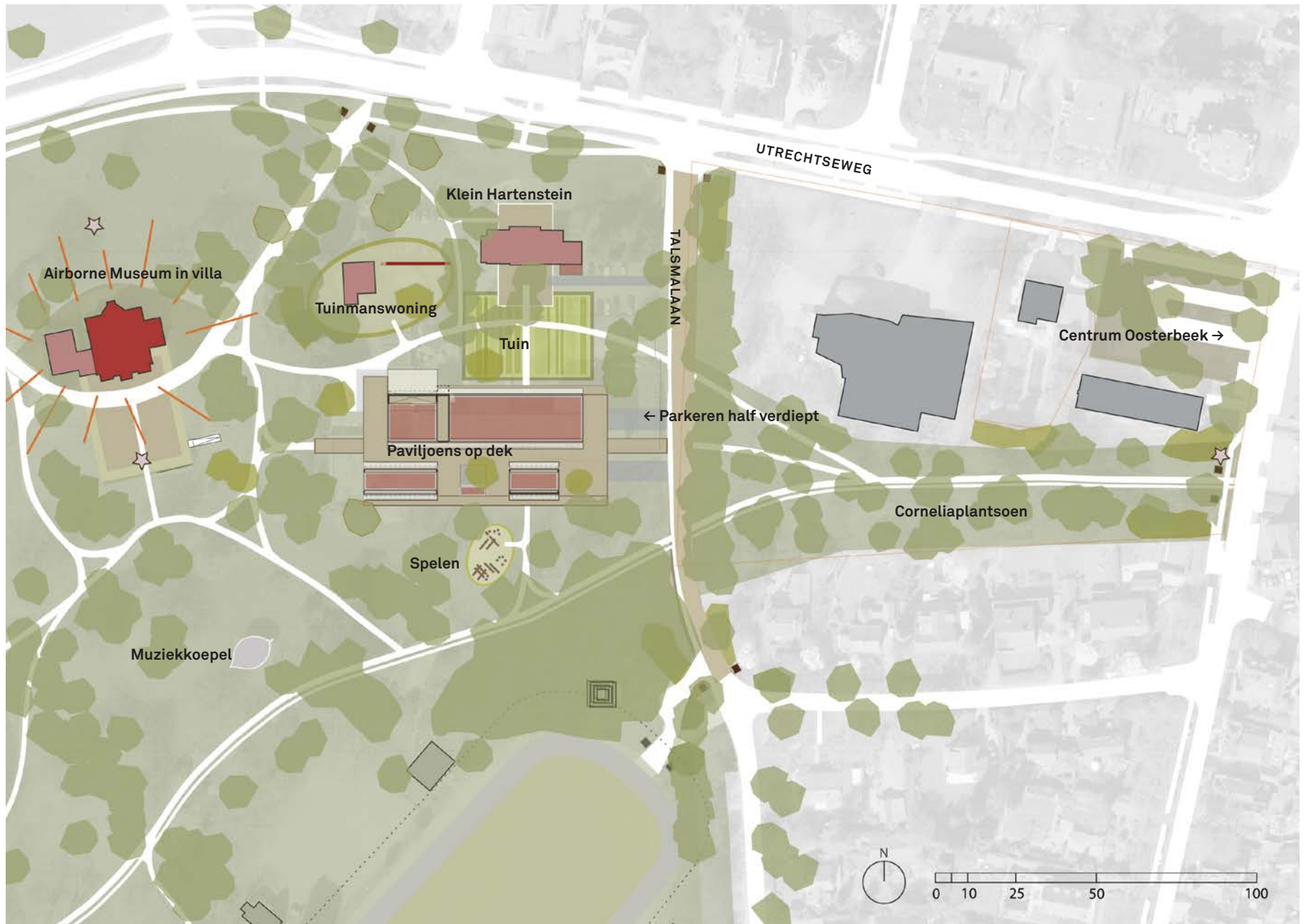
- 1) een lange lijn die loopt vanaf de Pietersbergseweg, via de passage over het dek met paviljoens naar een bijzonder kunstwerk op de rand van het terras bij het Airborne Museum,
- 2) een kortere lijn vanaf dit kunstwerk, door de as van de villa, naar het hart van het gazon voor het museum.

Parkentree in landschapsstijl, tuinmanswoning in compositie opgenomen (referentie Frederiksplantsoen, Haarlem)



Zichtlijnen tussen kunstwerken





Integraal planvoorstel parkentree



Schetsimpressie parkpaviljoen, gezien vanaf Airbornemuseum

Luchtige parkpaviljoens

In het planvoorstel zijn het parkeerterrein en het dek met paviljoens gerelateerd aan de contour van de voormalige mavo-school. Op het dek worden drie tot vijf paviljoens gebouwd. Plus minus twee derde van het dek kan bebouwd worden. Tussen de paviljoens blijven ruime doorgangen voor wandelverkeer bestaan. Aan de zuidzijde en aan de koppen van de gebouwen is ruimte voor terrassen.

De paviljoens zijn te gast in het park. De architectuur refereert aan kassen en schuren. De paviljoens krijgen een kap, hebben een verdieping en eventueel een entresol. De zuidzijden zijn van glas, de overige buitenwanden worden grotendeels in hout uitgevoerd. Ook de kolommen in de parkeergarage, waar het dek en de paviljoens op rusten, worden in hout uitgevoerd. Op de daken groeit sedum of gras.



Schetsimpressie opengewerkte parkpaviljoens, gezien vanaf Talsmalaan



Paviljoens in houtbouw



Pui en binnenruimte



Groene daken en zonnepanelen



Parkeergarage in hout

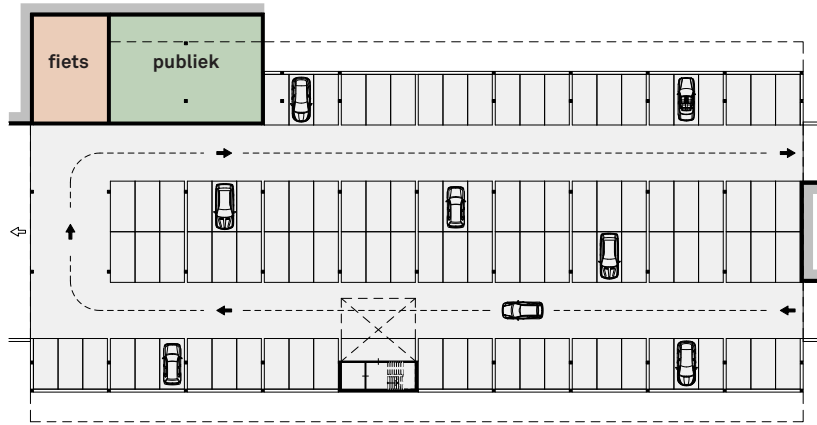
Luchtige parkpaviljoens zijn te gast in park, architectuur refereert aan kassen en schuren



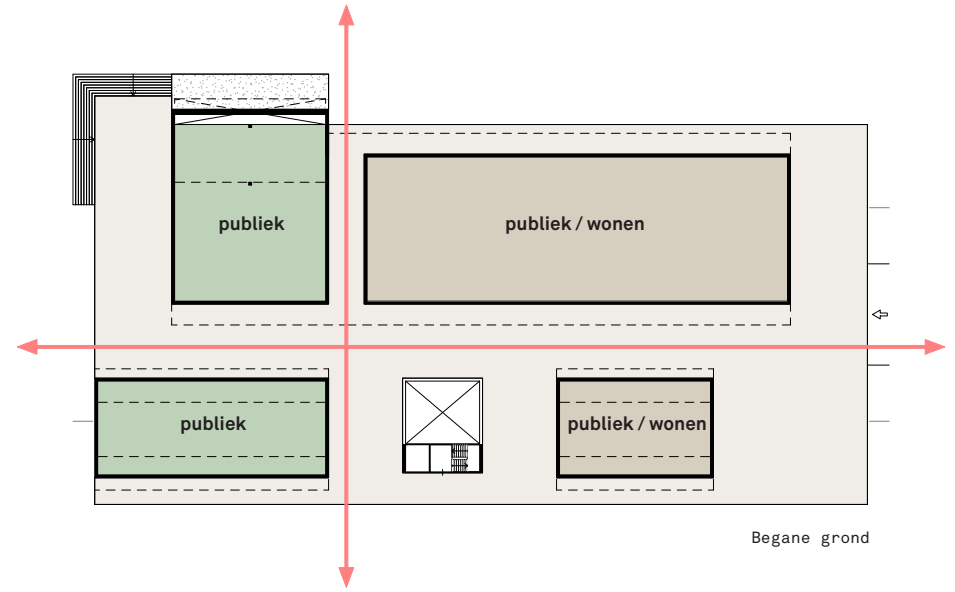
Glas op zuiden, kap



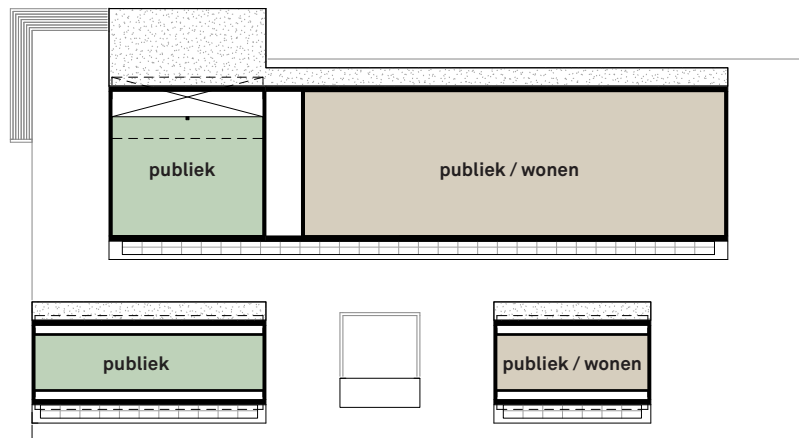
Houten gevels



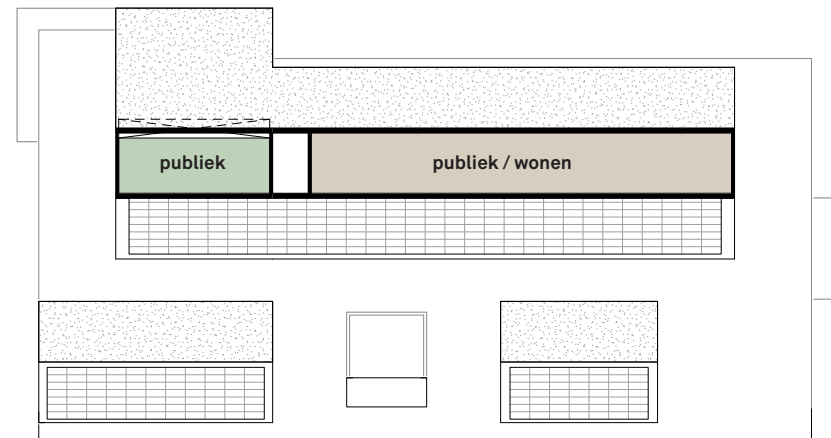
Parkeerterrein: 102 parkeerplaatsen



Begane grond

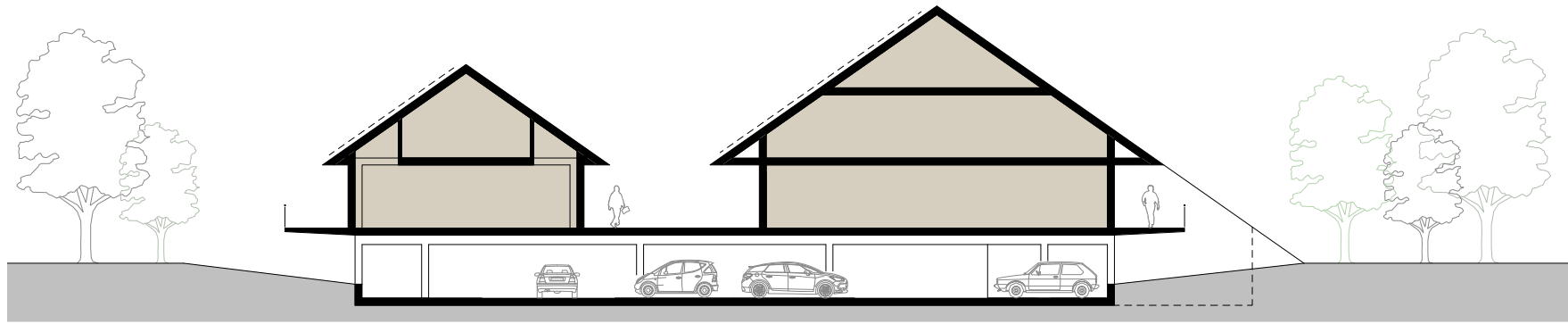


1e verdieping

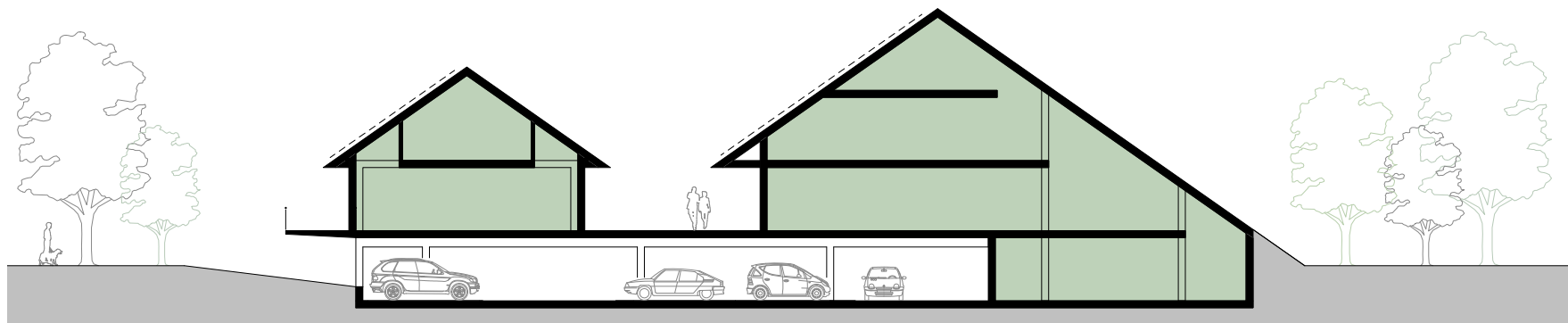


2e verdieping

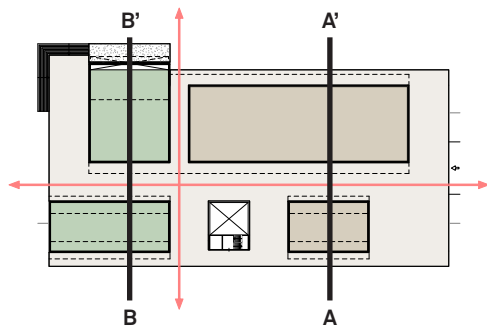
Doorsnedes schetsontwerpen
parkeerterrein, publiek dek en
parkpaviljoens



profiel AA' publiek/wonen



profiel BB' publiek



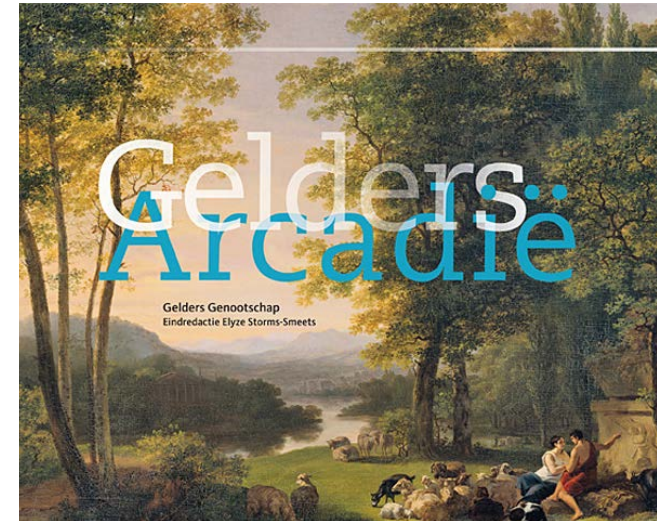
Invulling paviljoens

Voor de invulling van de parkpaviljoens wordt uitgegaan van een gemengd programma dat minstens voor de helft (semi-)publiek is. De paviljoens worden levensbestendig. Door hun flexibele opzet zijn in de toekomst wisselingen in het programma mogelijk. Ingezet wordt op een mix aan invullingen die in combinatie met elkaar voor een aantrekkelijk samenspel zorgen.

Met name de gebouwen die op het park georiënteerd zijn worden (semi-)publiek ingevuld. Het Airborne Museum heeft aangegeven depotruimte te willen huren alsook regelmatig van een grotere ontvangstruimte gebruik te willen maken. De in Doorwerth gevestigde ecologische

boerderij Veld en Beek, die nu op het plein voor de oude mavo-school een afhaalpunt heeft waar wekelijks zo'n 600 klanten producten afnemen, wil graag in de nieuwe opzet terugkeren. Er zijn ideeën geopperd om het afhaalpunt uit te breiden tot een verkooppunt. Mogelijk worden daarin straks ook andere streekproducten aangeboden. Een dergelijke voorziening kan tevens dienen als informatiepunt voor Gelders Arcadië.

Het zuidwestelijke aan het park grenzende paviljoen krijgt bij voorkeur een multifunctionele invulling die aanvullend is op restaurant Klein Hartenstein. Denk aan een feestzaal, aan werk- en vergaderplekken, logiesmogelijkheden, een expositieruimte.



Informatiepunt Gelders Arcadië



Depot Airborne Museum



Passende vormen van wonen



Afhaalpunt Veld & Beek



Moestuin



Logiesmogelijkheden



Speelaanleidingen

Aan het publieke dek kunnen in bescheiden mate woningen worden toegevoegd. Dat worden appartementen (en dus geen grondgebonden woningen). De buitenruimtes van deze woningen bestaan uit een loggia of inpandig terras. De gedachten gaan uit naar bijzondere woonvormen. Hoeve Klein Mariëndaal heeft belangstelling getoond om een van de paviljoens in te zetten voor zorgwoningen. Starterswoningen, studio's en kunstenaarswoningen met een atelier zijn ook opties. In geval een of enkele paviljoens een wooninvulling krijgt moeten conflicten met restaurant Klein Hartenstein alsook het nader in te vullen programma in de andere paviljoens vermeden worden.



Multifunctionele ruimte



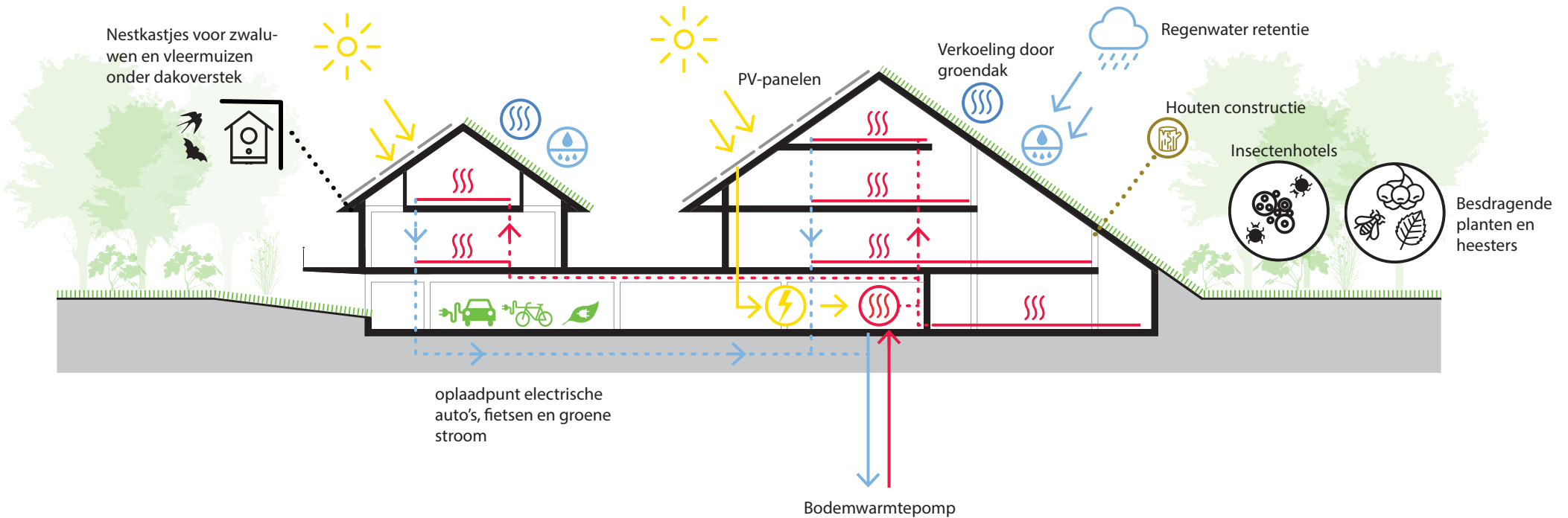
Exposities binnen en buiten

Duurzaamheid

De inzet is om in de parkentree een duurzaam en natuurinclusief project te realiseren. Door de paviljoens grotendeels in recyclebaar hout uit te voeren blijft de CO₂-uitstoot beperkt. Met zonne-energie en een bodemwarmtepomp zal sprake zijn van een energieoverschot. De op het zuiden georiënteerde daken met zonnepanelen wekken jaarlijks al voor 200.000 kWh aan stroom op. Dat

staat voor het jaarlijkse elektriciteitsgebruik van plus minus 60 huishoudens.

Alle regenwater dat op de daken en in de parkentree valt wordt ter plaatse in de bodem geïnfiltreerd. Zowel in de paviljoens als in de (moes)tuin worden voorzieningen voor vogels, vleermuizen en insecten in het ontwerp opgenomen.



Project als vliegwiel voor recreatie en toerisme

Met het planvoorstel krijgt Park Hartenstein een uitnodigend, transparant en groen entreegebied. Een uitgekiend padenstelsel schakelt het park, het Corneliaplantsoen en het centrum van het dorp aan elkaar. Dankzij de half verdiepte parkeeroplossing is het met een aantal plaatsen uitgebreide parkeerterrein op onopvallende wijze in het parkontwerp opgenomen. De nieuwe parkpaviljoens vervolmaken het gebouwenensemble van Hartenstein. Het voor de bebouwing en buitenruimte uitgedachte programma vormt een impuls voor het park, het centrum van Oosterbeek en de landgoederen op de helling. De ambitie is om het planvoorstel als vliegwiel voor de recreatie en het toerisme in de gemeente te laten functioneren waardoor een bredere ontwikkeling op gang komt. Bestaande voorzieningen en attracties gaan profiteren van de revitalisatie van de entree van Park Hartenstein, nieuwe initiatieven zullen volgen.



Château Sint Gerlach



Villa Augustus, Dordrecht

Daarvan zijn elders in het land inspirerende voorbeelden te vinden. In het park van Kasteel Sint Gerlach in het Geuldal nabij Valkenburg is enkele jaren terug een multifunctioneel paviljoen gebouwd. De gebruiksmogelijkheden van het in het kasteel gevestigde hotel-restaurant zijn hiermee aanzienlijk uitgebreid. De aanwinst leidde tot de komst van een sfeervol koffie- en lunchcafé in de bij de entree gelegen oude hoeve alsmede een fleurig voorplein. De aanleg van een grote wijngaard en een verbeterde langzaam verkeersverbinding met station Houthem-St. Gerlach maken het succes compleet. Ook aan Villa Augustus in Dordrecht kan Oosterbeek een voorbeeld nemen. Het pompgebouw op het terrein aan het Wantij is herbestemd tot café-restaurant. Omdat de oude watertoren in verval was zagen de horecaondernemers er aanvankelijk niks in. Nu is in de toren een hotel gevestigd. De waterbassins tussen de toren en het pompgebouw zijn omgevormd tot biologische moestuin. De oogst uit de tuin bepaalt de menukaart in het restaurant. Het complex trekt mensen uit de buurt en van verder weg. Villa Augustus gaf het nieuwe stadsdeel aan het Wantij, en daarmee Dordrecht, een belangrijke impuls. De nabij gelegen voormalige energiecentrale is enkele jaren terug omgebouwd tot muziekcentrum, ernaast staat een nieuwe bioscoop.

Toeristische Overstappunt aan de rand van de Veluwe

Het planvoorstel Hartenstein hersteld en vernieuwd past in het provinciale beleid om aan de randen van de Veluwe een aantal ontvangstlocaties te situeren. Vanaf zo'n locatie worden bezoekers verleid om lopend of fietsend hun activiteiten te starten. Daarmee wordt in gebieden waar de natuur dat nodig heeft de rust bevorderd. Gezien de strategische ligging, het te realiseren aantal parkeerplaatsen, het voorgenomen programma als mede het knooppunt van langzaam verkeersroutes ligt een Veluwe-TOP (Toeristisch Overstappunt) hier zeer voor de hand.



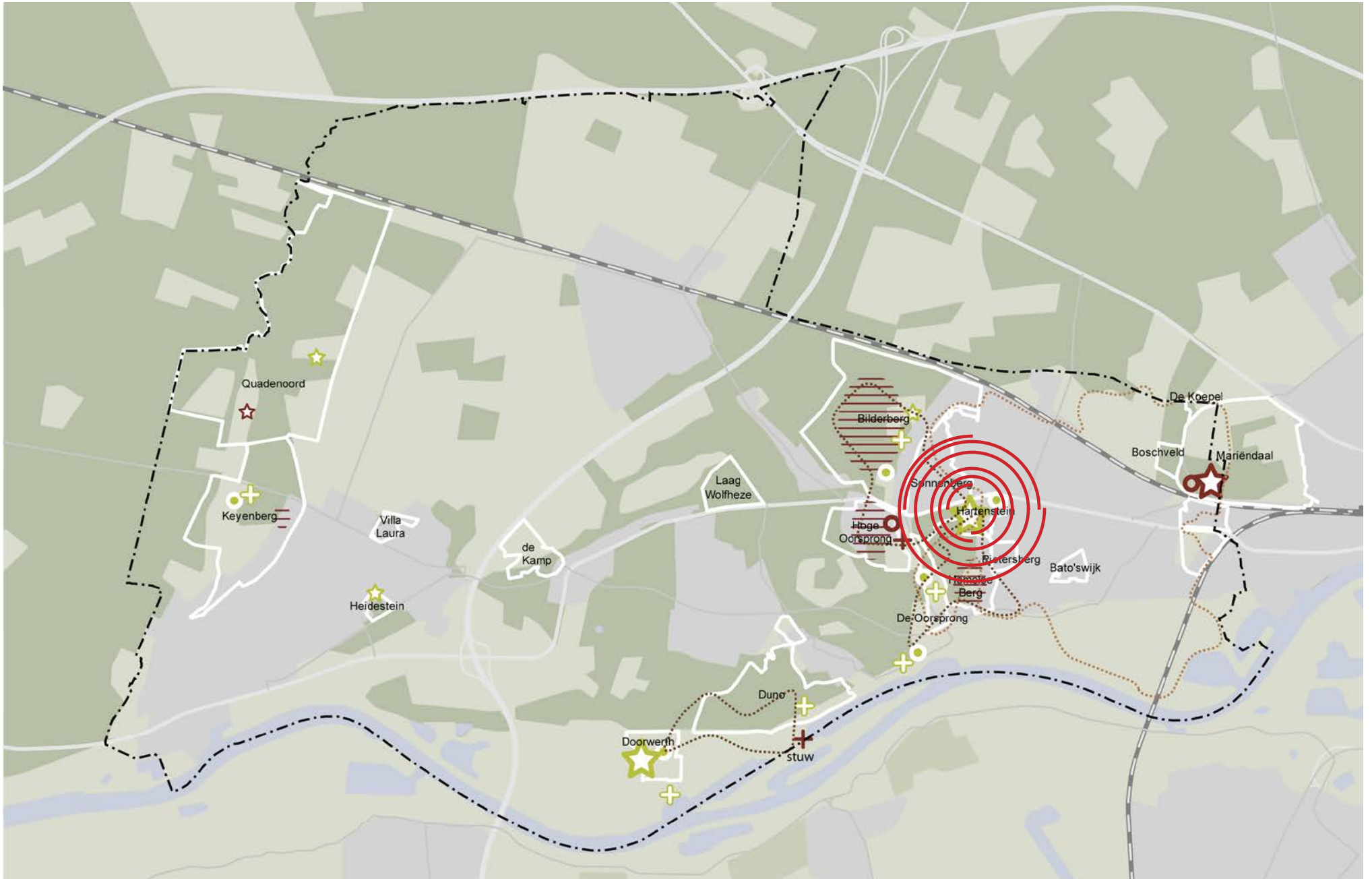
Kasteel Doorwerth



Vernieuwde Weverstraat



Tuin de Lage Oorsprong



Hersteld en vernieuwd Park Hartenstein als vliegwiel voor bestaande -én voor nieuwe attracties
 Bron: Glinsterend in het groen, visie landgoederen en buitenplaatsen in gemeente Renkum

Een door het dorp gedragen plan

Het planvoorstel Hartenstein hersteld en vernieuwd zou nooit het licht hebben gezien zonder de grote mate van betrokkenheid van een brede kring van belanghebbenden en belangstellenden. Bij de start van dit project is met de gemeente Renkum afgesproken dat door de initiatiefgroep een open participatief planproces zou worden doorlopen. Alleen zo zou een door het dorp gedragen plan kunnen ontstaan. De gekozen aanpak sluit naadloos aan bij het coalitieakkoord waarin bij ruimtelijke ontwikkelingen een dorpsgerichte aanpak en participatie centraal staan.

De gevolgde werkwijze, waarbij regelmatig is afgestemd met de gemeente, belangengroeperingen, dorpsgemeenschap én burens, doet volgens de initiatiefgroep recht aan de in de samenleving gevoelde behoefte om dit in meerdere opzichten zo waardevolle gebied publiek toegankelijk én tot de verbeelding sprekend te maken. Het idee om de mavo-school en de parkeerterreinen te vervangen door een in het rijksmonumentale park passende ontwerp-oplossing wordt nog steeds breed ondersteund! Het integrale planvoorstel is daarmee kansrijk voor financiële ondersteuning vanuit de Provincie Gelderland.

De gemeente Renkum is van het begin af aan intensief betrokken bij het de totstandkoming van het planvoorstel. De in de visie integrale herontwikkeling locatie Talsmalaan Welkom in Park Hartenstein gepresenteerde ruimtelijke kaders voor de parkentree zijn in de in 2018 door de gemeente vastgestelde visie landgoederen buitenplaatsen Glinsterend in het groen overgenomen. Om te onderzoeken welke programmatische invullingen de her te ontwikkelen parkentree een positieve impuls kunnen geven zijn in de zomer van 2019 samen met de verantwoordelijke wethouders en ambtenaren een viertal inspirerende initiatieven bezocht. Aansluitend is een raadsbijeenkomst georganiseerd waarin het planconcept *Hartenstein hersteld en vernieuwd* is gepresenteerd en besproken.

Gedurende het planproces zijn de tussenresultaten regelmatig met de dorpsgemeenschap gedeeld. Op een serie informatieavonden is verslag gedaan van de voortgang van de planontwikkeling. Vanuit het dorp is veelal enthousiast gereageerd op de gepresenteerde ontwerpplannen. Op de bijeenkomsten geleverd commentaar is in de vervolgstappen verwerkt.

Meerdere malen is over de planvoorstellen overlegd en afgestemd met de directe burens in het park. Ronnie Weijers was nog maar net directeur van het geresiteerde Airborne Museum en de coronapandemie brak uit. In 2019 bezochten nog meer dan 100.000 bezoekers het museum in Park Hartenstein, in 2020 en ook dit jaar liggen de bezoekersaantallen vanzelfsprekend veel lager. Zijn eerste zorg is dat het museumbezoek de komende jaren weer gaat lopen. Ronnie onderschrijft van harte dat het huidige aan de Talsmalaan grenzende entreegebied allereerste mist en moeilijk vindbaar is. Het planvoorstel garandeert een waardige publieke entree tot Park Hartenstein én het Airborne Museum. Ook is hij erg blij met de extra parkeerplaatsen waarin het plan voorziet. Nog steeds wil het museum graag depotruimte in een van

de parkpaviljoens afnemen. Ook is er behoefte aan een ruime zaal voor de ontvangst van grote groepen. Mogelijk kan zo'n ruimte met andere gebruikers van de parkpaviljoens gedeeld worden. Dit plan biedt volgens Ronnie uitstekende randvoorwaarden en een impuls voor de verdere ontwikkeling van het Airborne Museum.

Dennis Richter Uitdenbogaardt runt als chef-kok Klein Hartenstein. Net als het museum heeft hij door de beperkingen die met COVID-19 gepaard gingen een lastige tijd achter de rug. Dennis heeft in de drieënhalve jaar dat hij over het restaurant de scepter zwaait gemerkt dat het pand op een prima plek staat. Museumbezoekers frequenteren zijn restaurant veelvuldig. Ook dient de locatie steeds meer als uitvalsbasis voor een wandeling of fietstocht in de prachtige omgeving of vormt zijn restaurant een tussenstop in een culinaire route in de regio. Dennis dicht zijn restaurant in het planvoorstel nieuwe kansen toe. De tussen Klein Hartenstein en de paviljoens gedachte tuin nodigt uit om ook aan de zuidzijde van het restaurant een terras te maken. Daarvoor moet er intern wel wat verbouwd worden. Als er in de tuin groentes en kruiden verbouwd gaan worden wil hij die afnemen. Voor het geval er betaald parkeren wordt ingevoerd moet voorkomen worden dat dit de restaurantbezoekers treft. Hij denkt aan het uitreiken van een muntje aan zijn klanten zodat ze kunnen uitrijden, een oplossing die hij eerder bij restaurant O Mundo in Wageningen toepaste. Voor het eigen personeel dient een beperkt aantal parkeerplaatsen te worden gereserveerd. Dennis wil geen concurrerende horeca in het project. Hij denkt graag mee over de invulling van het multifunctionele paviljoen. Het liefst werkt hij hierbij samen met het Airborne Museum en andere partijen in het dorp.

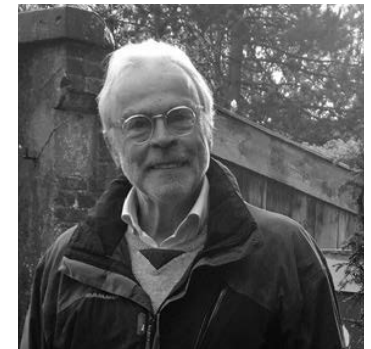
Jan en Tineke van Hooijdonk, bewoners van de tuinhuiswoning en eigenaars van Klein Hartenstein, staan zeer positief tegenover de komst van de parkpaviljoens. Voor een logischer padenbeloop nemen ze genoeg met een



Ronnie Weijers



Dennis Richter Uitdenbogaardt



Jan van Hooijdonk

op het parkontwerp aangepaste contour van hun tuin. De oude tuinmuur van buitenplaats Hartenstein, struiken en een hoge haag waarborgen hun privacy. Ze zijn ook te spreken over de half verdiepte parkeergarage die tevens in een 30-tal extra parkeerplaatsen voorziet. In hun ogen zijn die nodig, want de laatste jaren loopt het parkeerterrein regelmatig over. Jan geeft aan dat het project van de initiatiefgroep veel potentie heeft om een Veluwe-TOP te worden, een aan de rand van de Veluwe gelegen ontvangstlocatie met een knooppunt van langzaam verkeerroutes. Het paar heeft bedenkingen bij de komst van woningen op de locatie. Gezien het reeds aanwezige restaurant Klein Hartenstein en de komst van een multifunctionele ruimte, waarin feesten kunnen worden gehouden, kan dat met name in de avonden en 's nachts gedoe opleveren. De van Hooijdonks reserveren op het half verdiepte parkeerterrein twee plaatsen.

Ook Vijf Dorpen in 't Groen, de vereniging die zich inzet voor het behoud van het landschap en het unieke dorpskarakter in de gemeente Renkum, is regelmatig gevraagd om op het plan in wording te reageren. De vereniging ziet het liefst de oude mavo-school verdwijnen en er uitsluitend groen voor in de plaats komen. Maar men weet dat dit irreëel is. Vijf Dorpen in 't Groen vindt het een goede zaak dat door het programma te stapelen, met het parkeren half verdiept en de parkpaviljoens erbovenop, straks de hoeveelheid verharding bijna gehalveerd is. Ook de voorgestelde duurzaamheidsmaatregelen, voor zowel de bebouwing als de buitenruimte, spreken de vereniging aan. Daarom steunt Vijf Dorpen het planvoorstel van de initiatiefgroep.

Aan de provincie Gelderland is gevraagd of het planvoorstel kansrijk is voor de subsidie Uitvoeringsgereed en Realiseren van het programma SteenGoed Benutten. Afhankelijk van de activiteiten waarvoor subsidie wordt aangevraagd varieert het subsidiebedrag van € 100.000 tot € 500.000.



Publieksavond

De provincie geeft aan dat het plan, zoals het er nu ligt, qua inhoud bij de beleidsdoelstellingen van het programma SteenGoed Benutten past. De voormalige school aan de Talsmalaan staat, hoewel deze nu tijdelijk in gebruik is, al geruime tijd leeg. De school maakt een verloederde indruk en staat in schril contrast met de prachtige omgeving van Park Hartenstein. Een nieuwe invulling op deze plek zou de ruimtelijke kwaliteit van de omgeving ten goede komen. De programmatische invulling zoals bedacht door de initiatiefgroep '4 Landgoederen op de helling' zou een positieve impuls kunnen geven aan het gebied. De provincie geeft verder aan dat het plan om nadere uitwerking vraagt, zowel op inhoud als financieel. Zodra de gemeenteraad zich heeft uitgesproken over de toekomst van het perceel aan de Talsmalaan, er een ontwikkelende partij is aangetrokken en het ontwerp een definitieve vorm heeft aangenomen, wil de provincie met de gemeen-

te Renkum verder in gesprek gaan. In het algemeen geldt dat, om in aanmerking te komen voor de subsidie voor een integrale gebiedsgerichte aanpak, de provincie inzicht wil hebben in de complete businesscase en een integrale grondexploitatie van gebouw en omliggend gebied.

INITIATIEFGROEP 4 LANDGOEDEREN OP DE HELLING

Frans Welsch (Vrienden Park Hartenstein e.o.), Albert Smit (Stichting Dorpsplatform Oosterbeek), Jan van IJzendoorn (Stichting Ruimte Denken)

ONTWERPATELIER

Jan van IJzendoorn (projectoördinatie, beeldend kunstenaar), Rob Aben (landschapsarchitect), Addy de Boer (NEXIT architecten), Jeroen Bosch (landschapsarchitect), Jos Verweij (stedebouwkundige)

BELANGHEBBENDEN, BETROKKENEN

Erik Heinrich, Jasper Verstand, Mark Sandmann, Miranda Nagel, Jan Rutjes, Martijn Kok, David Brand, Frank Engelen, Bregje Vermeulen (Gemeente Renkum), Ronnie Weijers (directeur Airborne Museum), Jan en Tineke van Hooijdonk (bewoners tuinmanswoning, eigenaars Klein Hartenstein), Dennis Richter Uitdenbogaardt (chef-kok restaurant Klein Hartenstein), Lotte Menkman (Scarabee), Sjef Janssen (ecoloog), Mariëlle Kempen (Tuin de Lage Oorsprong), Pieter van der Kuil (Heemkunde Renkum), Bouke Verhaagen (architect), Flip Witte (5 Dorpen in het Groen), e.a.

Het participatieve planproces, het opstellen van de ruimtelijke kaders en het doen van het planvoorstel voor de herontwikkeling van de entree van Park Hartenstein zijn mogelijk gemaakt door financiële bijdragen van de gemeente Renkum, provincie Gelderland, Rijksdienst voor Cultureel Erfgoed en de drie initiatiefnemende organisaties

VORMGEVING Accu grafisch ontwerpers

© Initiatiefgroep 4 landgoederen op de helling
Oosterbeek, 14 juni 2021

Planvoorstel Hartenstein hersteld en vernieuwd in hoofdlijnen

1. Park een van de zeven toppers in Gelders Arcadië op Veluwezoom
2. Ruime parkentree onderdeel van hersteld cultuurhistorisch erfgoed
3. Meer groen: oppervlakte verharding en bebouwing bijna gehalveerd
4. Dertig extra parkeerplaatsen, parkeren uit beeld
5. Luchtige parkpaviljoens in historisch landgoedensemble opgenomen
6. Programma in paviljoens en buitenruimte van meerwaarde voor dorp
7. Duurzame bouw, publieke ruimte: energieoverschot en natuurinclusief
8. Dorpscentrum met park, museum, landgoederen op helling verbonden
9. Bestaande attracties als Airborne Museum, Klein Hartenstein profiteren
10. Past in provinciaal zoneringsbeleid voor natuur en recreatie: Veluwe-TOP
11. Project vliegwiel voor recreatie en toerisme in wijde omgeving
12. Brede steun van burens, burgers en lokale organisaties

dorpsplatform

