



Gemeente Renkum

## Plan van Aanpak | Omgevingsvisie

11 februari 2020

## Inhoudsopgave | Plan van aanpak

<b>Inleiding</b>   Waarom een omgevingsvisie?	pagina 3
<b>Doel</b>   Wat willen we bereiken met de omgevingsvisie?	pagina 4
<b>Programma van eisen product</b>   Wat zijn onze uitgangspunten voor het product?	pagina 6
<b>Programma van eisen proces</b>   Wat zijn onze uitgangspunten voor het proces?	pagina 8
<b>Stappen en planning</b>   Hoe maken we de omgevingsvisie?	pagina 10
<b>Denk- en doe mee!</b>   Hoe betrekken we de samenleving?	pagina 14
<b>Organisatie</b>   Hoe werken we in de organisatie aan de omgevingsvisie?	pagina 19

## Inleiding | Waarom een omgevingsvisie?

In Nederland hebben we nu veel verschillende wetten en regels over bouwen, verkeer, wonen, erfgoed, milieu, natuur en water. Om het eenvoudiger en overzichtelijker te maken, treedt in 2021 de Omgevingswet in werking.

De Omgevingswet bundelt al deze wetten in één wet. De bedoeling is dat bedrijven, bewoners en overheden makkelijker zaken kunnen doen op het gebied van ruimtelijke ordening. Waar mogelijk komt er meer ruimte voor initiatief en procedures worden korter. Alle digitale informatie is straks op één plek te vinden.

De Omgevingswet richt zich ook op meer duurzaamheid en gezondheid, meer maatwerk en het beter betrekken van de samenleving bij ruimtelijke plannen.

### Omgevingsvisie, omgevingsplan en programma

Bij de Omgevingswet horen nieuwe 'instrumenten', zoals de omgevingsvisie, het omgevingsplan en het programma. Elke gemeente moet met deze instrumenten gaan werken.

### Welke instrumenten gebruiken we nu in onze gemeente?

Op dit moment hebben we de 'Ruimtelijke Visie Renkum (ver)bindt', een aantal andere strategische visies en aparte visies over onderwerpen als verkeer, wonen, economie,

milieu en groen. Daarnaast hebben we een groot aantal bestemmingsplannen met (bouw)regels per gebied.

### Waar gaan we naar toe?

We willen dat ons ruimtelijke beleid eenvoudiger en vooral beter wordt, met een duidelijke focus op de onderwerpen die er echt toe doen, met samenhangende regels over wat wel en niet mag (kaders) en met meer ruimte voor initiatief. Daarom maken we:

- Eén visie voor onze leefomgeving: de omgevingsvisie. De omgevingsvisie vervangt de 'Ruimtelijke Visie Renkum (ver)bindt' en integreert het beleid van verschillende thema's.
- Alle lokale regels over de leefomgeving komen straks in één omgevingsplan. De verschillende bestemmingsplannen worden hierin opgenomen.
- De omgevingsvisie kan verder worden uitgewerkt in programma's. Een programma kan over een bepaald thema gaan, zoals gezondheid of energie. Een programma kan ook gericht zijn op de ontwikkeling van een bepaald gebied.

### Samenwerken aan de omgevingsvisie van Renkum

De omgevingsvisie is een toekomstvisie voor onze leefomgeving. Elke gemeente moet één omgevingsvisie voor haar grondgebied vaststellen. Dit is niet 'zomaar' een optelsom van bestaand beleid, maar een samenhangende visie over alle terreinen van de ruimtelijke leefomgeving.

Dit Plan van Aanpak beschrijft hoe we de omgevingsvisie samen met onze inwoners willen gaan opstellen. We hebben deze aanpak niet vanachter ons bureau bedacht, maar in overleg met de dorpsplatforms, medewerkers van de gemeente, de raads werkgroep (RTA), het College van Burgemeester en Wethouders en op basis van straat-interviews die we in de dorpen gehouden hebben. Na het vaststellen van het Plan van Aanpak kan het proces voor de omgevingsvisie echt van start!



## Doel | Wat willen we bereiken met de omgevingsvisie?

Het invoeren van de omgevingsvisie is voor elke gemeente verplicht. Hoe die visie eruit ziet en wat er precies in staat – dat is vrij. Daarom willen we dat onze omgevingsvisie invulling geeft aan wat we belangrijk vinden in Renkum.

Met het invoeren van de omgevingsvisie willen we vier dingen bereiken:

# 1

### EEN FIJNE EN GEZONDE LEEFOMGEVING

Het is belangrijk dat iedereen in onze gemeente op een prettige en gezonde manier kan leven. Kinderen moeten lekker buiten kunnen spelen, we hebben een goede plek nodig om te wonen en te werken en we kijken naar elkaar om. Onze leefomgeving is gezond en veilig en voor iedereen toegankelijk. Inwoners en toeristen moeten zich welkom voelen en kunnen genieten van onze bijzondere natuur.

De gemeente heeft als taak om hiervoor te zorgen. In onze omgevingsvisie geven we daarom aan hoe we werken aan een goede leefomgeving voor onze bewoners, ondernemers en bezoekers. En we beschrijven hoe we die leefomgeving willen beheren, gebruiken en ontwikkelen.

# 2

### SAMENHANGENDE VISIE VOOR DE TOEKOMST VAN RENKUM

De komende jaren komen er verschillende vraagstukken op ons af. Hoe gaan we om met bewoners die steeds ouder worden? Hoe gaan we overstappen op duurzame energie? Hoe houden we onze winkelstraten levendig? Hoe blijven we hoogwaardige en betaalbare zorg bieden aan bijvoorbeeld jongeren en ouderen die het nodig hebben?

Om antwoord te kunnen geven op dit soort vraagstukken hebben we een visie voor de toekomst nodig. We kunnen deze vraagstukken ook niet los van elkaar zien. We maken daarom één visie, waarin al die verschillende onderwerpen in samenhang worden bekeken. Een realistische visie waarin we op zoek gaan naar de positieve optelsom van al die onderwerpen bij elkaar.



## 3

**BETERE REGELS & MEER RUIMTE VOOR INITIATIEF**

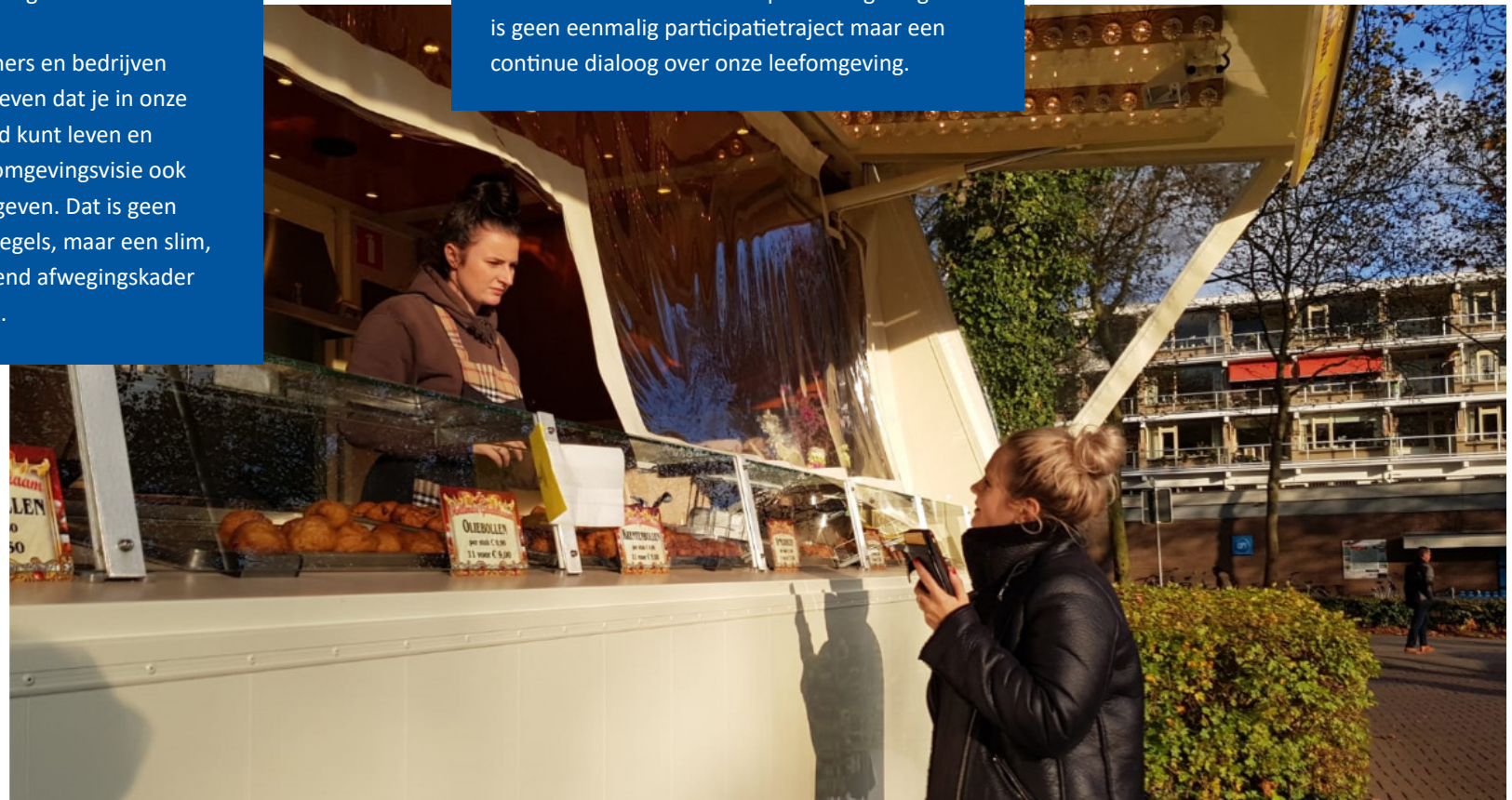
Onze inwoners, verenigingen en bedrijven maken onze omgeving tot wat die is. Wij willen ze daarvoor voldoende mogelijkheden bieden. Daarom moet onze omgevingsvisie mensen de ruimte geven om initiatief te nemen en samen de visie tot uitvoering te brengen.

Maar we willen onze inwoners en bedrijven ook voldoende zekerheid geven dat je in onze gemeente prettig en gezond kunt leven en werken. Daarom moet de omgevingsvisie ook een duidelijke richting aangeven. Dat is geen waslijst met ingewikkelde regels, maar een slim, begrijpelijk en samenhangend afwegingskader met ruimte voor maatwerk.

## 4

**DOORLOPEND GESPREK OVER DE LEEFOMGEVING**

De toekomst is nooit af en onze wereld verandert continu. We zien de omgevingsvisie daarom als een middel om voortdurend met elkaar in gesprek te blijven. Zijn we nog op de goede weg? Moeten we zaken bijstellen? Welke kant willen we met elkaar op? De omgevingsvisie is geen eenmalig participatietraject maar een continue dialoog over onze leefomgeving.



## Programma van eisen | Wat zijn onze uitgangspunten voor het product?

Om bovenstaande doelen te bereiken, hanteren we de volgende uitgangspunten voor de vorm en de inhoud van de omgevingsvisie:

### Voldoen aan de Omgevingswet

Onze omgevingsvisie moet minstens bevatten wat de Omgevingswet ons voorschrijft. Dat is een beschrijving op hoofdlijnen van:

- *De (gewenste) kwaliteit van de (ruimtelijke) leefomgeving*
- *De voorgenomen ontwikkeling, gebruik, beheer, bescherming en behoud van het grondgebied*
- *Het samenhangende beleid voor onze leefomgeving*

### Brede visie voor de gehele gemeente én voor de dorpen

Onze omgevingsvisie moet op verschillende schaalniveaus werken. Het is allereerst een stip op de horizon voor de gemeente als geheel. Op dit schaalniveau beschrijven we onze kernwaarden en hoe we omgaan met de grote vraagstukken die op ons afkomen. Dat zijn niet alleen ruimtelijke thema's; ook maatschappelijke thema's krijgen een plek in de visie op onze leefomgeving. En we zorgen voor afstemming met bijvoorbeeld de regio, de buurgemeenten, waterschap en provincie.

Tegelijkertijd gaat de omgevingsvisie ook over het karakter van de afzonderlijke dorpen. We beschrijven de kernwaarden en de visie per dorp en maken de visie dorpsgericht voor de specifieke, lokale uitdagingen die op de dorpen afkomen.

### Visie beschrijft inhoud én proces

De omgevingsvisie is een visie op hoofdlijnen. Deze visie geeft niet bij voorbaat antwoord op alle vraagstukken die op onze gemeente afkomen. Dat kan ook niet: we kunnen niet in de toekomst kijken. Ook willen we ruimte kunnen bieden aan initiatiefnemers om met nieuwe plannen en ideeën te komen. Onze omgevingsvisie beschrijft daarom (naast de inhoud) ook het proces om in de toekomst goede afwegingen te kunnen maken. En we ontwikkelen samen met onze inwoners een participatieaanpak; een uitnodigend proces met een duidelijke rolverdeling en heldere spelregels, bruikbaar in de voorbereiding van elk nieuw initiatief, in het dorp, de wijk of de buurt.

Als gemeente bekijken wij ook onze interne processen, waarbij we rekening houden met de Omgevingswet. Hoe gaan wij als gemeente om met initiatieven (intern en extern) en welke wensen en voorwaarden hebben wij voor de participatie? Daarbij nemen we de ervaringen van de afgelopen tijd mee. Wat is de rol van de raad in dit proces?

Het traject om te komen tot de omgevingsvisie benutten we om de gemeentelijke werkwijze duidelijk te krijgen. Dit kan leiden tot aanpassing van onze werkprocessen.

De omgevingsvisie wordt vertaald in het omgevingsplan en kan een uitwerking krijgen in programma's. In de omgevingsvisie nemen we daarom een uitvoeringsagenda op, waarin we benoemen in welke instrumenten de omgevingsvisie verder wordt uitgewerkt. Door hierin slimme keuzes te maken, kunnen we sturen op wat we in Renkum echt belangrijk vinden!



## Een beleefbare visie

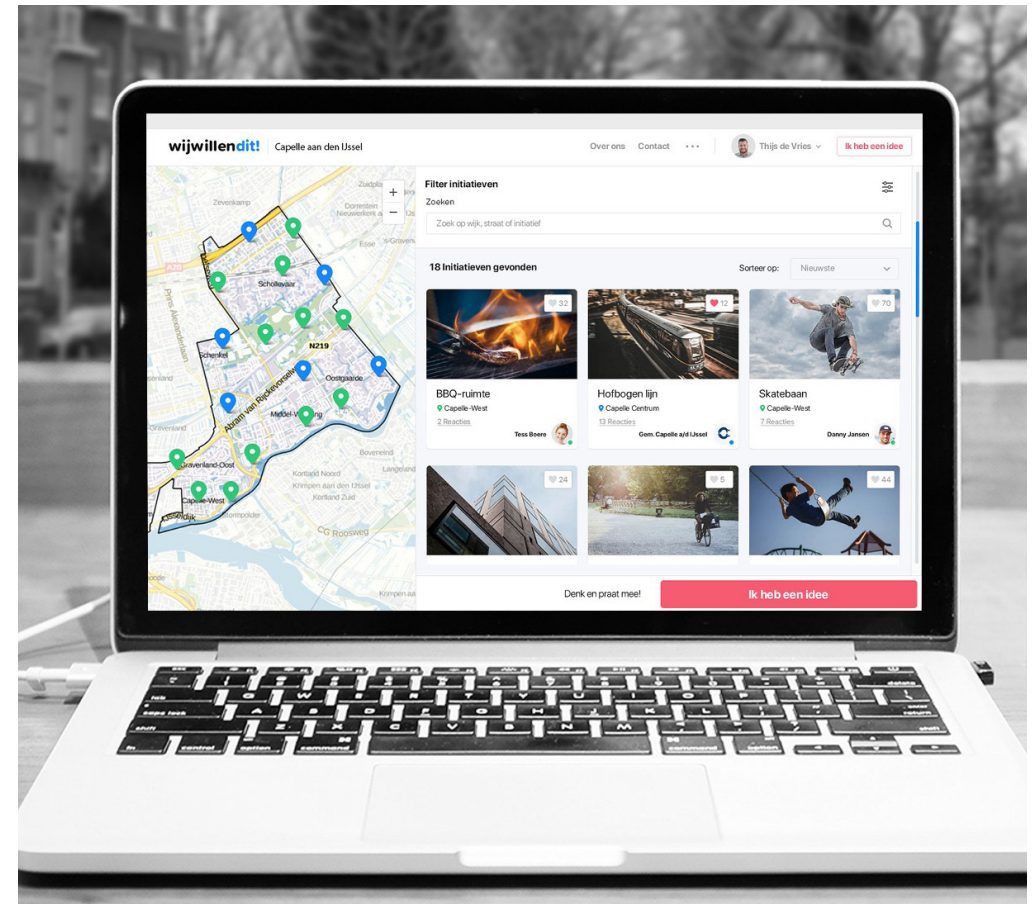
De omgevingsvisie is een toekomstvisie van en voor onze inwoners. Daarom maken we de visie leesbaar en toegankelijk voor iedereen. We verschuilen ons niet achter wollige beleidstaal, maar zijn open en duidelijk in wat we opschrijven.

We willen ook dat de omgevingsvisie uitnodigt om aan de slag te gaan. We maken daarom een beeldende visie waar inwoners zich in herkennen en die ze samen willen uitvoeren. Hoe dit eindproduct er precies uit ziet, bepalen we samen met de betrokkenen tijdens het proces. Zo kunnen we een vorm kiezen die onze toekomstvisie versterkt en beleefbaar maakt. Bijvoorbeeld als reisgids (een uitnodiging om bijzondere plekken te bezoeken) of digitaal platform (een uitnodiging tot meedenken en meedoen).



**“Laat mooie voorbeelden zien uit de dorpen: wat er goed gaat. Maak de visie tastbaar, dat het gaat leven.”**

*Dorpsplatforms*



## Programma van eisen | Wat zijn onze uitgangspunten voor het proces?

Bij het opstellen van de omgevingsvisie vinden we de volgende uitgangspunten van belang voor het proces:

### We maken gebruik van wat er is

De afgelopen tijd hebben we veel nieuw beleid gemaakt. Daarom doen we geen werk dubbel. We inventariseren welk beleid we al hebben en welke projecten er lopen. Ons bestaande beleid vormt de basis voor de omgevingsvisie. Bij het opstellen van de omgevingsvisie hebben we extra aandacht voor 'nieuwe' onderwerpen, die in onze ruimtelijke visie nu nog geen plek hebben, zoals gezondheid en energietransitie. We leggen in de visie verbanden tussen de verschillende onderwerpen en gaan op zoek naar samenhang.

Aan de hand van de beleidsinventarisatie bepalen we ook per onderwerp of thema de participatie-aanpak. Zo doen we recht aan de eerdere inspanningen en zetten stappen vooruit.

### Uitnodigend proces en rolverdeling

We maken de omgevingsvisie samen met bewoners, ondernemers, organisaties, buurgemeenten, (regionale) partijen en de provincie. Samen met: dat betekent dat we het proces op een laagdrempelige en uitnodigende manier inrichten. Een proces waarin je echt kan meedenken en

meedoen – zodat het een visie wordt waar mensen zich trots op en mede-eigenaar van voelen.

Ook daarbij maken we gebruik van wat er al is. Tijdens onze gesprekken gaven inwoners aan dat ze hun inbreng in participatieprocessen vaak niet terug herkennen. Die eerdere inbreng nemen we daarom nu mee bij de omgevingsvisie: wat is de rode draad vanuit andere processen? Hoe kunnen we samen een volgende stap zetten? Zo stellen we geen vragen dubbel en wekken we geen verkeerde verwachtingen. Ook een goede terugkoppeling van het proces is hierbij heel belangrijk.

### Iedereen die dat wil, kan meedoen

Een omgevingsvisie van en voor onze inwoners? We zorgen dat iedereen die dat wil, kan meedoen met het opstellen van de visie: mensen die wonen, werken of een bezoek brengen aan onze gemeente. Daarbij hebben we ook oog voor de 'unusual suspects': mensen die we normaal niet snel spreken of die zich niet makkelijk laten horen. En we maken gebruik van de kennis en expertise van onze inwoners, ondernemers en organisaties.

**79% van de mensen die we op straat spraken, vindt het belangrijk om mee te denken over onze omgevingsvisie!**

### Van ladekast naar loket!



In feite hebben we als gemeente al een goed gevulde 'ladekast' met beleid, plannen en visies. Sommige net nieuw, andere wat ouder. En enkele lades zijn nog leeg.

Bij het opstellen van de omgevingsvisie beginnen we niet met een lege kast. We trekken de laatjes open om te bekijken of eerder gemaakte (beleids)keuzes nog actueel zijn en wat de samenhang tussen de verschillende onderwerpen is. Waar nodig vullen we de kast verder op. En we zorgen ervoor dat de informatie voor iedereen toegankelijk, inspirerend en begrijpelijk is. Zo blijft zowel de omgevingsvisie als het beleid levend en bij de tijd.



## Een eerste verkenning van de inhoudelijke thema's

### Typisch Renkum!

Onze gemeente kenmerkt zich door de prachtige natuurlijke omgeving (het landschap, de rivier, de landgoederen) en de rijke historie (van stuwwallen en grafheuvels tot Airborne). Dat is ook de reden waarom toeristen onze gemeente graag bezoeken. En waarom in onze gemeente van oudsher een aantal grote zorginstellingen is gehuisvest. Onze gemeente is een mooie mengmoes van een dorpse en een landelijke omgeving met een grote diversiteit tussen de verschillende kernen. Veelal met een grote betrokkenheid van de inwoners en van verenigingen die er actief zijn. Maar soms ook met weinig sociale samenhang in de dorpen en een gemeente waar mensen veel op zichzelf zijn.

Het typisch Renkumse karakter komt centraal te staan in onze omgevingsvisie. De beschrijving hiervan wordt in het proces naar de omgevingsvisie verder aangescherpt en aangevuld.

Bij het opstellen van het plan van aanpak hebben we alvast een eerste verkenning gedaan van onderwerpen die in onze omgevingsvisie van belang zijn. Tijdens onze gesprekken op straat werd vooral aandacht gevraagd voor verkeersveiligheid, groen en leegstand van winkels. Vanuit de dorpsplatforms werden de volgende onderwerpen benoemd:

- Geef erfgoed, landschap, kunst en cultuur een plek in de visie
- Neem nieuwe ontwikkelingen zoals rondom mobiliteit, mee
- Natuur toegankelijk houden
- Aandacht voor jongeren/starters (bijvoorbeeld woningen, binding met het dorp), maar ook voor senioren (vergrijzing)
- Saamhorigheid, ontmoetingsplekken
- Winkelaanbod en leegstand
- Invloed van het spoor, snelweg, fabriek (geluid, lucht)

Tijdens een werksessie in de gemeente kwamen onder andere de volgende opgaven op tafel:

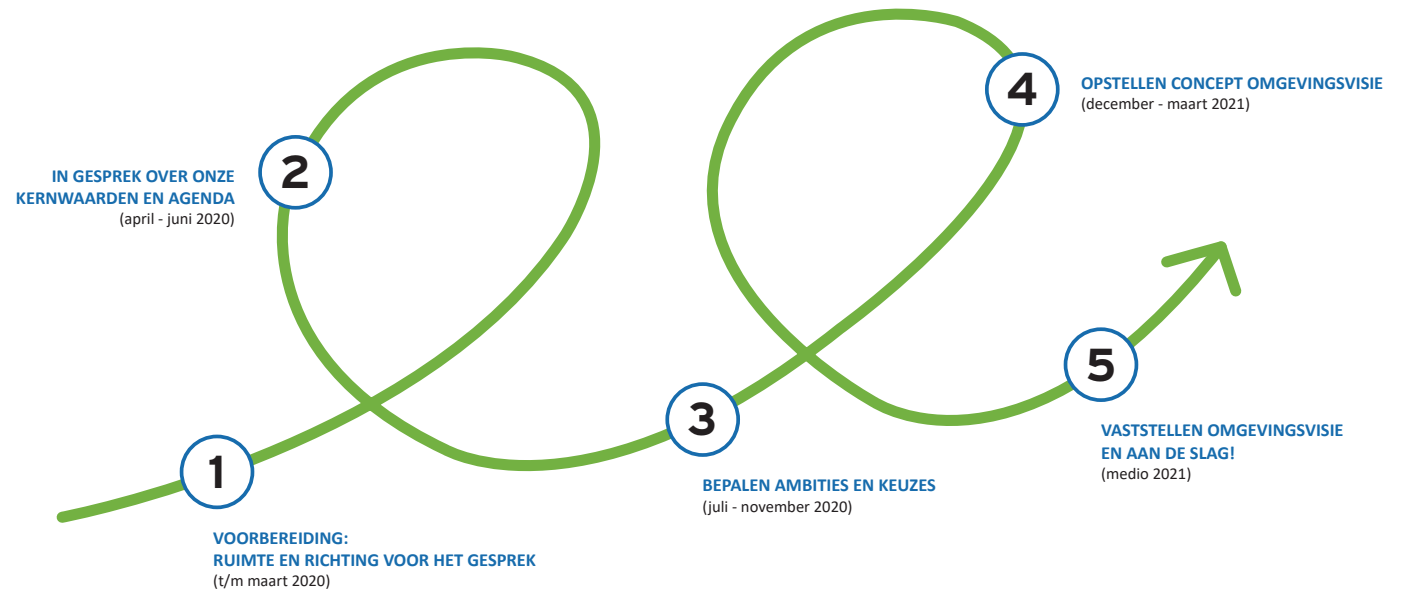
- Hoogwaardige zorgvoorzieningen versus de kosten van de zorg
- Natuur versus energietransitie/klimaatadaptatie
- Energietransitie/klimaatadaptatie & samenleving
- Gezondheid & natuur - industrie/vervoer/digitalisering
- Ontwikkelen wonen (en andere functies) & natuur/milieu
- Toegankelijkheid (proces en fysiek) – zelfredzaamheid en individualisme
- Beperkte (uitbreiding) woningvoorraad – Voor ouderen? Jongeren? Gezinnen?

## Stappen en planning | Hoe maken we de omgevingsvisie?

Het opstellen van de omgevingsvisie zien we als één doorlopend proces, waarin we steeds concreter over de visie met elkaar in gesprek gaan. Tijdens dit proces checken we ook regelmatig of we de bijdrage van inwoners, ondernemers en organisaties op een goede manier hebben verwerkt en wat de partijen zelf willen bijdragen. Zo wordt het een visie waarin mensen zich herkennen en waaraan ze actief meedoen.

Bij het ontwikkelen van een omgevingsvisie willen we kunnen meebewegen met de dynamiek van het proces. Tijdens de uitvoering blijven we daarom flexibel. Als het nodig is vullen we onderdelen anders in of nodigen we aanvullende partijen en mensen uit.

We onderscheiden bij het opstellen van de omgevingsvisie vijf fases:



Op de volgende pagina's vindt u een korte beschrijving van de verschillende stappen. De precieze invulling van het participatietraject is in het volgende hoofdstuk te vinden.

## Fase 1 | Voorbereiding: Ruimte en richting voor het gesprek

Dit Plan van Aanpak is een eerste stap in de voorbereiding van de omgevingsvisie. De komende tijd werken we die voorbereiding verder uit:

### Wat hebben we? Waarover gaan we in gesprek?

Hoe staat Renkum ervoor? Welk beleid hebben we al? We vatten bestaande visies, beleidsstukken en ambities samen en maken een feitelijk overzicht van de huidige situatie in Renkum. We nemen lessen uit eerdere projecten mee, bijvoorbeeld over participatie.

Lopende projecten, participatieprocessen en initiatieven worden ook bekeken. En we analyseren het beleid van andere overheden, zoals de provincie. Resultaat: een bouwstenendocument met een beschrijving van de 'rode draad': Wat hebben we al uitgezocht of bepaald? Wat ontbreekt er? Dit document geeft richting én ruimte voor de gesprekken over de toekomst.

### Voorbereiding communicatie en participatie

In deze stap bereiden we de communicatie en participatie goed voor. We hebben al een eerste verkenning gedaan naar bewoners, bedrijven, organisaties en overheden die we willen spreken over de omgevingsvisie. Nu is het tijd om de juiste vragen op papier te zetten. Waar gaan we mee naar buiten? Hoe borduren we voort op eerder

gevoerde gesprekken? Ook zorgen we in deze stap voor een aansprekende Denk- en Doe Mee campagne. Daarnaast gaan we in gesprek met buurgemeenten en regionale partners over de afstemming op regionaal niveau.

### College en raad

In deze voorbereidende stap gaan we met het college en de gemeenteraad in gesprek over het ambitieniveau en de manier waarop we de samenleving betrekken bij de omgevingsvisie. En we bespreken wat er nodig is om tijdens het proces goede afwegingen te kunnen maken.

Het gezamenlijk vaststellen van dit Plan van Aanpak is een belangrijke stap richting de op te stellen omgevingsvisie: zo hebben we een helder proces waar we op kunnen terugvallen op het moment dat er dilemma's zijn en scherpe keuzes gemaakt moeten worden.

### Gemeentelijke organisatie

De omgevingsvisie gaat de hele gemeentelijke organisatie aan. Om de organisatie goed te betrekken organiseren we een kick-off bijeenkomst over de aanpak. En we stemmen het proces van de omgevingsvisie af op andere lopende beleids- en participatietrajecten. Zo werken we efficiënt, kunnen we slim samen optrekken in de participatie en werken we toe naar een samenhangende kijk op de toekomst.



**Resultaat fase 1: Plan van Aanpak, bouwstenendocument en opzet Denk- & Doe-Mee Campagne**

## Fase 2 | In gesprek over onze kernwaarden en agenda

### Op verschillende manieren in gesprek

Inwoners, bedrijven, instellingen en organisaties zijn aan zet! Op basis van de verkenning uit fase 1 gaan we met duidelijke onderwerpen en gerichte vragen op pad. Wat zijn de kernwaarden van de gemeente als geheel én van de dorpen? Wat zijn onze kwaliteiten en de verbeterpunten en welke uitdagingen komen er op ons af? Welke onderwerpen willen de deelnemers zelf agenderen voor de omgevingsvisie?

### Gemeentelijke organisatie, college en raad

In deze stap gaan we ook in gesprek met het college, de gemeenteraad en met de gemeentelijke organisatie over onze kernwaarden en de opgaven die op ons afkomen.

### Gespreksagenda

Op basis van de resultaten uit fase 1 en 2 kunnen we een duidelijke en concrete gespreksagenda opstellen voor het vervolg: het gesprek over de ambities en de te maken keuzes voor de toekomst.

## Resultaat fase 2: Beschrijving van de kernwaarden en gespreksagenda voor het vervolg

## Fase 3 | Bepalen ambities en keuzes

### Ambities en contourenschets

We hebben de bouwstenen, de kernwaarden en de opgaven nu in beeld. Daarmee maken we een vertaling naar onze ambities. Wat vinden we belangrijk voor de toekomst? Welke keuzes moeten er gemaakt worden? Hoe maken we er een samenhangend verhaal van? We verwerken de ambitie in een eerste contourenschets voor de omgevingsvisie en bespreken dit met de samenleving. Daarin laten we ook zien welke keuzes er nog gemaakt moeten worden.

Ruimte voor initiatief en maatwerk vormen een belangrijk onderdeel van de omgevingsvisie. Dat vraagt om een goed afwegingskader, om een nieuwe manier van werken en een nieuw instrumentarium om ambities werkelijkheid te laten worden. Hierover gaan we in gesprek met de samenleving, college en raad. Op welke onderwerpen of in welke gebieden willen we veel ruimte geven en waar juist niet? Hoe doen we de beoordeling van initiatieven en wie is wanneer verantwoordelijk voor het participatieproces? Welke rol hebben de verschillende partijen hierin?

### Gemeentelijke organisatie, college en raad

In deze fase gaan we in gesprek met het college, de raad en met de gemeentelijke organisatie over de ambities voor de toekomst, de contourenschets en de gewenste rolverdeling tussen raad, organisatie en samenleving bij het werken aan plannen en initiatieven. Dat doen we onder andere door te bekijken welke lessen we kunnen trekken uit eerdere participatietrajecten.

## Resultaat fase 3: Beschrijving van de ambities en contourenschets



## Fase 4 | Opstellen concept omgevingsvisie

De ambities en de contourenschetsen werken we in deze stap uit tot een concept-omgevingsvisie. Waar en op welke manier kunnen we onze ambities verwezenlijken? Hoe willen we omgaan met de keuzes die voorliggen? Om dit gesprek te kunnen voeren stellen we een aantal varianten of scenario's op, waarin te maken keuzes en combinaties zichtbaar worden. Eventueel is in deze fase aanvullend onderzoek nodig om keuzes te kunnen onderbouwen.

We voeren het gesprek over de concept-visie en de varianten. Herkennen mensen zich hierin en zien ze hun eerdere inbreng terug? Wat is hun mening over de keuzes die we moeten maken?

### Beleefbaar eindproduct

We werken de conceptvisie uit in een aantrekkelijk, beleefbaar product. Daarnaast staan initiatiefnemers te springen om aan de slag te gaan. Samen met de ambtelijke organisatie onderzoeken we hoe de visie kan worden uitgewerkt in andere instrumenten van de Omgevingswet. Dit verwoorden we in een beknopte uitvoeringsagenda, waarin ook beschreven staat hoe we in de gemeente met elkaar samenwerken en hoe initiatiefnemers in staat worden gesteld hun ideeën te verwezenlijken.

### College en raad

We leggen de concept omgevingsvisie voor aan het college en de gemeenteraad.

## Resultaat fase 4: Concept omgevingsvisie



## Fase 5 | Vaststellen omgevingsvisie en aan de slag!

### Ter inzage: feestelijke presentatie

De conceptvisie is door het college en de gemeenteraad vrijgegeven voor inspraak. Dat laten we niet ongemerkt voorbij gaan. We organiseren een 'feestelijke' presentatie van de concept-omgevingsvisie. Dit hebben we toch maar even samen bereikt! Zo krijgt iedereen de kans om nog iets op te merken, blijven mensen betrokken en maken we partijen enthousiast om samen met de uitvoering aan de slag te gaan.

### Vaststellen van de omgevingsvisie

De gemeenteraad stelt uiteindelijk de omgevingsvisie vast. Uiteraard vergeten we dan niet alle deelnemers te bedanken voor hun bijdrage! En laten we zien wat het eindresultaat is geworden.

## Resultaat fase 5: Beleefbare omgevingsvisie – en aan de slag!

# Denk en doe mee! | Hoe betrekken we de samenleving?

## Een mix aan doelgroepen

Iedereen die dat wil, kan meedenken én meedoen aan het opstellen van de omgevingsvisie. We willen een dwarsdoorsnede van onze samenleving betrekken - zoals jongeren en senioren. We gaan daarbij ook in gesprek met mensen die we normaal niet vaak bij participatieprocessen zien of niet zo gemakkelijk meedoen. En we maken gebruik van kennis en initiatieven uit onze samenleving. Bijvoorbeeld door het betrekken van 'lokale specialisten', zoals onze ondernemers, zorginstellingen of verenigingen op het gebied van groen, cultuur of historie.

We onderscheiden de verschillende doelgroepen onder drie hoofdcategorieën:

### Inwoners van alle leeftijden:

- Kinderen
- Jongeren
- De 'middengroep' (20-65 jaar)
- Senioren

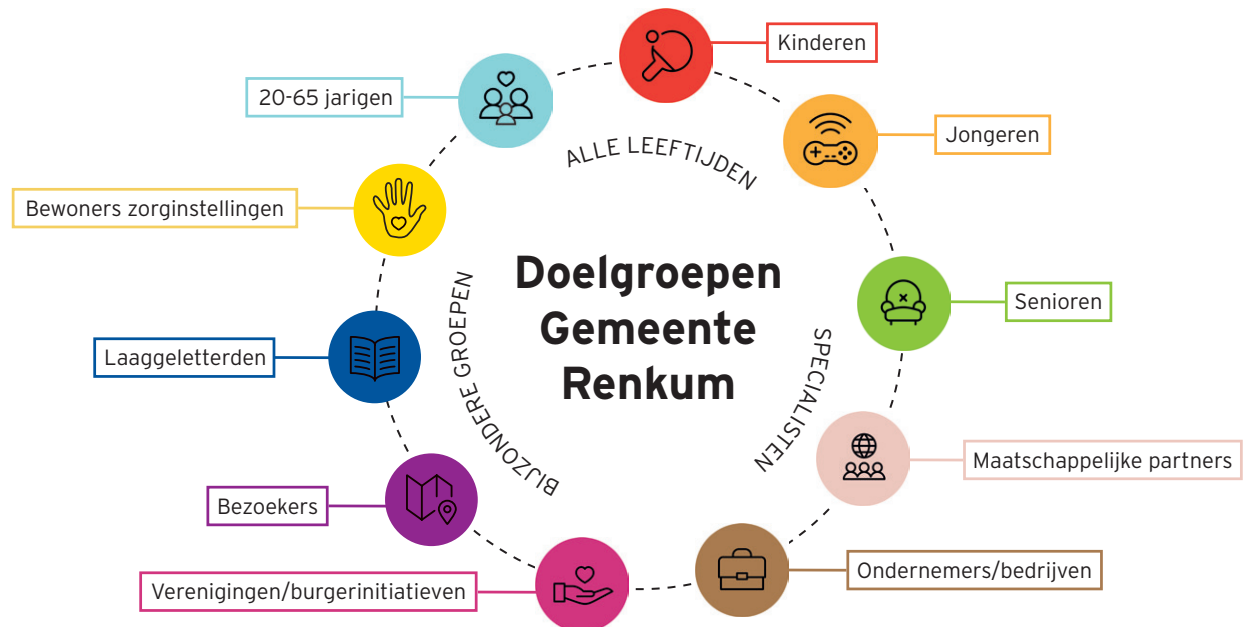
### Bijzondere groepen:

- Bezoekers
- Laaggeletterden en mensen met een afstand tot de arbeidsmarkt
- Mensen in zorginstellingen/begeleid wonen

### Lokale specialisten:

- Maatschappelijke partners
- Ondernemers/bedrijven
- Verenigingen & (burger)initiatieven

In het bijlagedocument is een overzicht te vinden van de specifieke organisaties en partijen uit onze gemeente die we in elk geval bij de omgevingsvisie willen betrekken.



## Denk en doe mee! | Hoe betrekken we de samenleving?

### Mix aan communicatie- en participatiemiddelen

Niet elke doelgroep is via dezelfde kanalen goed te bereiken. Dat bleek ook tijdens de straatinterviews waarin we vroegen hoe mensen mee willen denken over de omgevingsvisie. Om alle doelgroepen te betrekken zetten we daarom een slimme mix aan communicatie- en participatiemiddelen in. We maken het mensen gemakkelijk om mee te doen met aansprekende en laagdrempelige participatiemiddelen, online én offline. Zo kan iedereen meedoen op een manier en moment dat het hem of haar uitkomt. Van jong tot oud, van specialisten tot bijzondere doelgroepen en van dorp tot dorp!

Die mix van middelen hebben we samengesteld aan de hand van de ervaringen van medewerkers van de gemeente, de dorpsplatforms en via straatinterviews, waar we met ruim 70 inwoners hebben gesproken.

### “Algemene inwonersavonden zijn niet aantrekkelijk voor de meeste doelgroepen”

Dorpsplatforms

### Offline meedenken: Rondje Renkum

Veel mensen denken graag mee over hun leefomgeving. Maar het bezoeken van een bewonersavond past niet in hun drukke agenda en spreekt niet iedereen aan. Daarom gaan we actief naar de mensen toe – van Oosterbeek tot Heveadorp en van Wolfheze tot Doorwerth – onder het motto ‘Rondje Renkum’.

In onze gemeente zijn de afgelopen jaren goede ervaringen opgedaan met huiskamer-gesprekken en (klimaat)tafels. En op straat met de buurttent en in een huiskamersetting. De huiskamer vormt daarom de rode draad in onze participatieaanpak. We bouwen ‘m op allerlei locaties op. Dat valt op en is herkenbaar en leuk. Neem plaats op een van de luie stoelen en laat je verleiden tot een goed gesprek onder het genot van een kop koffie. Laat je snel mening achter in de brievenbus of happy-or-not zuil die we met ons meenemen.

We strijken met onze huiskamer neer bij zorginstellingen, en verenigingen. We gaan langs op plekken waar gezinnen en jongeren te vinden zijn, zoals bibliotheken en sportclubs. Wie dat aanspreekt, nodigt ons uit voor een buurtmaaltijd, een buurtwandeling, het ondernemersontbijt, een bijeenkomst in het dorp of de jongerenraad. Daarnaast stellen we de huiskamer op bij een aantal drukke plekken op straat in de dorpen.



## Denk en doe mee! | Hoe betrekken we de samenleving?

### Online meedenken: interactief platform/website

Ook online kunnen mensen meedenken over de toekomst. We zetten het digitaal inwonerspanel Renkum Spreekt een paar keer in. Daarnaast lanceren we een (online) platform of projectwebsite waar informatie te vinden is en waar mensen kunnen reageren op vragen en stellingen. Een plek waar iedereen met een idee of initiatief zich kan melden.

Het platform vormt de basis van onze communicatie.

Het dient als tijdlijn, waar inwoners het proces rondom de omgevingsvisie op hun eigen manier kunnen volgen.

Waar de een slechts kort wil scannen wat er op de agenda staat, wil de ander volledig inzicht in het proces. Op het platform heb je snel toegang tot korte verslagen waarin het proces beschreven staat. We zorgen daar voor een goede terugkoppeling en een actuele agenda. Zo krijgt de inbreng van alle deelnemers een zichtbare plek.

### Interviews en denktank

We houden een aantal tafelgesprekken en/of interviews met organisaties, ondernemers en ketenpartners (zoals GGD, Omgevingsdienst, waterschap). We maken hierbij zoveel mogelijk gebruik van bestaande overlegstructuren en processen. Tijdens deze gesprekken gaan we diep op onderwerpen in en maken we gebruik van lokale kennis.

Tijdens het opstellen van de omgevingsvisie melden zich vaak actieve inwoners en organisaties. Bijvoorbeeld vanuit de dorpsplatforms, de ondernemersvereniging, (burger-) initiatieven of verenigingen. We geven deze mensen een actieve rol bij het opstellen én het verwezelijken van hun omgevingsvisie. We vormen daarom een denktank die tijdens het proces in elk geval drie keer bij elkaar komt, advies geeft, meeschrijft en meedenkt met het projectteam en aan de slag wil gaan met de uitvoering.

### Denk- en Doe mee campagne

We zorgen voor een campagnestijl met een logo en slogan. Zo gaan mensen zich in de visie herkennen en doen steeds meer mensen mee. Daarnaast maken we gebruik van bestaande kanalen om te communiceren:

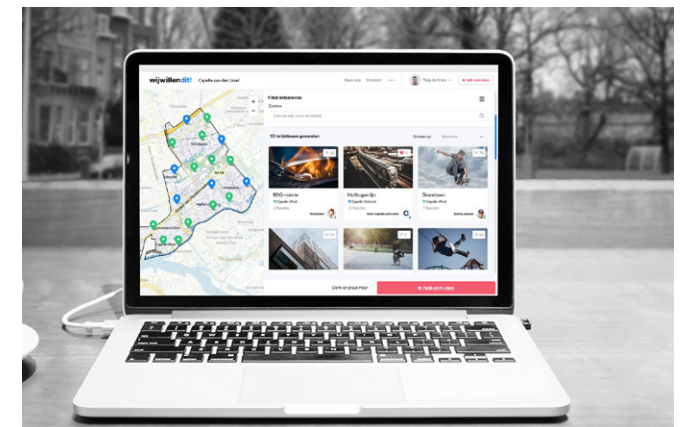
- Website en lokale kranten
- Smartmap (digitale gemeentegids)
- Social Media kanalen
- Nieuwsbrieven (bijvoorbeeld van de dorpssteams of de ondernemers)

### Logboek

Een goede terugkoppeling is essentieel in een (participatie) proces. Daarom checken we telkens of we de inbreng van de deelnemers goed hebben verwerkt en of ze zich in de

uitkomsten herkennen. We houden een “logboek” bij in beeld en tekst, online en offline. Zo is inzichtelijk wat we gedaan hebben en welke stappen we nog gaan nemen. En krijgt de inbreng van alle deelnemers een zichtbare plek.

*Het participatietraject voor de omgevingsvisie start na de voorbereidende eerste fase. Op de volgende pagina's is de precieze invulling van het participatietraject te vinden.*





## Fase 2 IN GESPREK OVER ONZE KERNWAARDEN EN AGENDA

Doel participatie:

*breed ophalen wat er leeft, kernwaarden van de gemeente en de dorpen benoemen, agenda en hoofdpogaven bepalen*

- Huiskamergesprekken op verschillende locaties (buiten en binnen)
- Aansluiten bij bestaande bijeenkomsten
- Tekenwedstrijd scholen

- Online platform
- Digitale enquête
- Kinder/jongeren enquête

Interviews organisaties, verenigingen en ketenpartners

## Fase 3 BEPALEN AMBITIES EN KEUZES

Doel participatie:

*uitwerken van ambities en keuzes voor de toekomst, de contourenschets van de visie en ruimte voor initiatief*

- Thematafels (co-creatie sessies)
- Aansluiten bij bestaande bijeenkomsten
- Instawalk/ vlogwedstrijd

- Online platform
- Digitale enquête

Meedenksessie denktank

### RONDJE RENKUM



### ONLINE PARTICIPATIE



### DENKTANK



2020

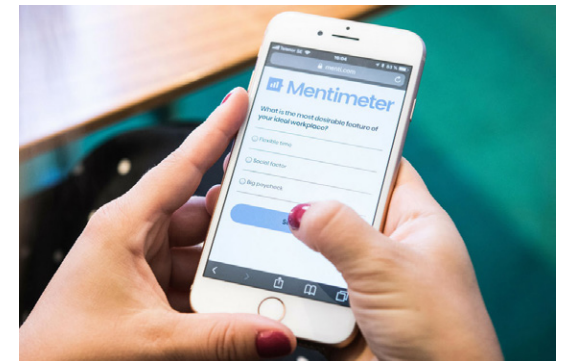
APRIL

MEI

JUNI

JULI

AUGUSTUS



## Fase 4 OPSTELLEN CONCEPT OMGEVINGSVISIE

Doel participatie:

bespreken van de concept-omgevingsvisie en de rol en bijdragen van partijen om de visie te verwezelijken

- Debatten over de visie (café setting)
- Jongerendebat
- Happy or not-zuil

- Online platform
- Digitale enquête

## Fase 5 VASTSTELLEN EN AAN DE SLAG!

Doel participatie:

visie ter inzage leggen; betrokkenheid vasthouden en versterken en voorbereiden om aan de slag te gaan

- Feestelijke presentatie
- Visie op openbare plekken ter inzage
- Inloopmoment

Online platform

Meedenksessie denktank

### RONDJE RENKUM



### ONLINE PARTICIPATIE



### DENKTANK



DECEMBER

2021

MEDIO 2021



## Organisatie | Hoe werken we in de organisatie aan de omgevingsvisie?

### Een andere manier van werken

De komst van de Omgevingswet vraagt om een andere manier van werken van de gemeentelijke organisatie. Deze nieuwe manier van werken – samenhangend, sneller, met ruimte voor participatie en initiatief – willen we met het opstellen van de omgevingsvisie een impuls geven. We gebruiken dit project daarom als pilot voor andere projecten. Ervaren door te doen! De gemeentelijke organisatie wordt daarom nauw betrokken bij de omgevingsvisie.

De gemeentelijke organisatie bereidt zich op dit moment ook al voor op een veranderende rol van de ambtenaar (van beleidsadviseur naar regisseur). Het project omgevingsvisie kan dit gemeentebrede traject versterken en voeden.

Daarnaast wordt in de organisatie een ‘regiekamer initiatieven’ opgericht: een integraal team dat initiatieven uit de samenleving bespreekt en op een toegankelijke manier ‘door de organisatie loodst’. We zoeken de samenwerking met dit team om voor de toekomst een bij de omgevingsvisie passend proces in te richten. Zo bieden we daadwerkelijk meer ruimte voor initiatief.

### Projectteam en stuurgroep

Bij het opstellen van de omgevingsvisie willen we dat de samenleving centraal staat. Dat zijn onze bewoners,

ondernemers, organisaties en bezoekers. De gemeente coördineert en faciliteert het opstellen van de omgevingsvisie en doet dat in nauw overleg met deze partijen. Voor het opstellen van de omgevingsvisie wordt daarom een compact kernteam ingericht.

We werken vanuit een kernteam dat verantwoordelijk is voor de implementatie van de omgevingswet. Hierbij is er naast de omgevingsvisie ook veel aandacht voor dso (digitaal stelsel omgevingswet)/data op orde. Begin 2020 start er een projectgroep omgevingsvisie waarin alle relevante inhoudelijke disciplines binnen de gemeente zijn vertegenwoordigd (ook vanuit het sociaal domein), en collega’s die met veranderingsvraagstukken bezig zijn.

Daarnaast is er stuurgroep: deze komt eens in de drie weken bijeen. De wethouder, die verantwoordelijk is voor de implementatie omgevingswet, de manager ruimtelijk domein en de projectleiders omgevingsvisie zitten in de stuurgroep. Eens in de drie maanden is er een stuurgroepbijeenkomst waarin ook de wethouders ruimtelijke ontwikkeling en sociaal domein aanschuiven.

**“Leren van elkaar! Hoe doen ze het in andere gemeenten? Ga op excursie met de gemeenteraad en de dorpsplatforms!”**

*Dorpsplatforms*

### BIJLAGEN

Bij dit Plan van Aanpak hoort een bijlagedocument. Hierin zijn de volgende bijlagen opgenomen:

Bijlage 1 | Resultaten straatinterviews

Bijlage 2 | Verslag gesprek dorpsplatforms

Bijlage 3 | Verslag overleg gemeenteraad

Bijlage 4 | Inventarisatie - waar vinden we de verschillende doelgroepen?

Bijlage 5 | Overzicht lopende beleidstrajecten



in samenwerking met:

