

Arnhem Nijmegen

RES Regionale
Energie
Strategie



2 oktober 2019

Startnotitie RES

Regio Arnhem Nijmegen

Startnotitie RES Regio Arnhem Nijmegen

De RES Regio Arnhem Nijmegen bestaat uit de volgende overheden: provincie Gelderland, de waterschappen Rijn en IJssel, Vallei en Veluwe en Rivierenland en de gemeenten Doesburg, Rheden, Zevenaar, Duiven, Westervoort, Rozendaal, Renkum, Arnhem, Lingewaard, Overbetuwe, Druten, Beuningen, Nijmegen, Berg en Dal, Heumen en Wijchen.

versie 2 oktober 2019

Voorwoord

Nederland heeft het Klimaatakkoord van Parijs ondertekend en haar doelstellingen bepaald voor 2030 (49 procent CO₂-emissiereductie ten opzichte van 1990) en 2050 (minimaal 95 procent CO₂-emissiereductie ten opzichte van 1990). Voor de uitwerking van de afspraken is een Nationaal Klimaatakkoord opgesteld dat dit vertaalt naar landelijke doelstellingen. Aan vijf klimaattafels zijn voorstellen ontwikkeld:

- industrie;
- gebouwde omgeving;
- mobiliteit;
- landbouw en landgebruik;
- elektriciteit.

De voorstellen zijn voorzien van een doorrekening door het Planbureau voor de Leefomgeving (PBL). Het Kabinet neemt nu een standpunt in over de voorstellen. Voor de decentrale overheden (provincies, gemeenten en waterschappen) is een belangrijk onderdeel van het akkoord het opstellen van Regionale Energiestrategieën in 2019-2020. De Regionale Energiestrategie (RES) geeft een overzicht van lopende projecten, plannen en strategische keuzes voor de korte en lange termijn. De RES geeft inzicht in het realiseren van die transitie tot en met 2030.

In deze startnotitie spreken we – provincie, gemeenten en waterschappen in de Regio Arnhem Nijmegen – met elkaar af een RES voor de regio op te stellen. In de aanloop van deze startnotitie zijn in het Portefeuillehoudersoverleg Duurzaamheid van de Regio Arnhem Nijmegen een aantal uitgangspunten besproken. Deze zijn in de tekst en kaders verwerkt. In het proces van de RES werken we samen met maatschappelijke partners. We doen dit in een context die verandert. Transities zijn per definitie dynamisch en brengen onzekerheden met zich mee, maar ook kansen.

Vanuit het Nationaal Klimaatakkoord dat ter ondertekening aan de decentrale overheden (VNG, IPO en UvW) wordt voorgelegd, tekent zich af aan welke eisen en voorwaarden de RES precies moet voldoen en op welke wijze deze tot stand moet komen. Dat werken we in de loop van dit jaar verder uit met elkaar. We verwachten geen grote wijzigingen voor het proces en de startnotitie. Ook het proces van uitvoering komt later aan de orde. Daarom spreken we van een startnotitie die markeert dat de gemeenten, provincie, waterschappen, samen met de netbeheerder en maatschappelijke partners en inwoners beginnen aan een (meerjarig) proces van samenwerking in de energietransitie gericht op 2030.

In de loop van de tijd zullen omstandigheden en inzichten wijzigen en zal ook de aanpak en de samenwerking aan verandering onderhevig zijn. Niemand kan op dit moment overzien wat de volledige impact zal zijn van de energietransitie op het landschap, de economie, de mobiliteit, de wijze van wonen en werken en zeker nog niet tot op het niveau van de eigen woning en woonomgeving. Juist om die reden hebben de decentrale overheden in de Regio Arnhem Nijmegen de handen ineengeslagen om tot een gezamenlijke energiestrategie te komen. Zo zijn wij in staat om, samen met de inwoners, adequaat te reageren op de uitdagingen die de komende decennia op ons af komen.

1. Inleiding

Aanleiding

De Regio Arnhem Nijmegen is volop bezig met de energietransitie. Overheden, bedrijven en maatschappelijke organisaties werken samen om de energievoorziening in de regio te verduurzamen en daarmee de CO₂-uitstoot te verminderen. De gemeenten in de regio hebben hiertoe al in 2013 een Routekaart Energietransitie opgesteld die in 2018 is geactualiseerd. De gezamenlijke inzet heeft al geleid tot concrete projecten voor het opwekken van duurzame energie en daarmee tot een vermindering van de CO₂-uitstoot. Zo zijn de eerste windparken in Duiven en Nijmegen gerealiseerd en zijn zonnepanelen op daken sinds 1990 met een factor 25 toegenomen (Bron: Routekaart Energietransitie Regio Arnhem Nijmegen, 2018). De gezamenlijke inzet in de regio op de energietransitie draagt ook bij aan een versterking van innovatieclusters zoals IPKW (Arnhem), ENGIE (Nijmegen) en Innofase (Duiven) en daarmee ook bij aan de duurzame economische ontwikkeling van de regio.

Klimaatakkoord

Met het ondertekenen van het Nationale Klimaatakkoord, verwacht in november 2019, komt de opgave van de energietransitie in een volgende fase. In dit Klimaatakkoord zijn de doelstellingen uit het Klimaatakkoord van Parijs (2015) in vijf klimaattafels vertaald naar nationale doelstellingen. De hoofddoelstelling is om in 2030 de CO₂-uitstoot in Nederland met 49 procent te verminderen en in 2050 terug te brengen met 95 procent.

Regionale energiestrategie

Vanuit de afspraken die zijn gemaakt tussen het Rijk en de decentrale overheden (VNG, IPO en Unie van Waterschappen) in het Interbestuurlijk Programma *Naar een duurzaam Nederland* stellen de decentrale overheden in de regio (gemeenten, waterschappen en provincie) samen een RES op. Zij betrekken daarbij maatschappelijke organisaties en het bedrijfsleven in de regio.

De RES is een instrument om gezamenlijk te komen tot keuzes voor de opwekking van duurzame elektriciteit, de warmtetransitie in de gebouwde omgeving en de daarvoor benodigde opslag en energie-infrastructuur. De RES is ook een manier om de samenwerking tussen alle regionale partijen (overheden en maatschappelijke organisaties) te organiseren in voorbereiding op concrete projecten die voortkomen uit de RES. Tot slot is de RES een product waarin staat beschreven welke strategie de RES-regio hanteert om lokale/regionale energiedoelstellingen te bepalen en te behalen. De RES heeft een horizon van 2030 met een doorkijk naar 2050.

Voor de Regio Arnhem Nijmegen biedt de RES een mooie kans om verder door te gaan op de al ingeslagen weg van de Routekaart Energietransitie en daarmee de energietransitie in de regio een extra impuls te geven. We hebben daarbij als regio een voorsprong, omdat we gebruik kunnen maken van alle resultaten die al zijn bereikt. De aanwezige betrokkenheid, samenwerking en energie in de regio vormen een goede voedingsbodem om tot een RES te komen. Om als regio uiting te geven aan onze verregaande ambitie, vormt het verminderen van de CO₂-uitstoot met 55 procent in 2030 het uitgangspunt. Overigens is deze ambitie reeds door alle overheden en maatschappelijke partners in de regio in het Gelders Energieakkoord afgesproken en reikt daarmee verder dan de nationale doelstelling.

Doel startnotitie

Het opstellen van de RES is een gezamenlijk regionaal proces dat de overheden met elkaar ingaan, samen met maatschappelijke partners en inwoners. In deze startnotitie leggen we de uitgangspunten en afspraken vast voor dit gezamenlijke proces. Wij leggen daarbij gezamenlijk afspraken vast over de opgave, het proces, de op te leveren resultaten, de uitgangspunten en 'spelregels' die we willen hanteren, de planning en besluitvorming en de betrokkenheid en participatie van inwoners en partijen uit de samenleving bij de totstandkoming van de RES.

Uitgangspunten voor de RES:

De Regio Arnhem Nijmegen levert met de RES een bijdrage aan de nationale klimaatdoelstellingen en gaat daarbij uit van de vastgestelde ambitie van 55 procent CO₂-reductie in 2030 (en 95 procent CO₂-reductie in 2050) en borduurt voort op de Routekaart Energietransitie.

We streven daarbij naar een maximale inzet van de potentiële bronnen voor opwek van duurzame energie en warmte, zonder een regionale onderverdeling te maken.

Wij stellen een RES op die past bij de regio, namelijk *Van, voor en door de regio*. De RES heeft een focus op de regionale schaal; lokale afwegingen over hoe iets lokaal ruimtelijk en maatschappelijk in te passen worden overgelaten aan lokale overheden. Daarbij wordt overigens rekening gehouden met de regionale en bovenregionale context.

Wij hanteren hierbij een integrale benadering met andere maatschappelijke opgaven en streven naar een optimale balans tussen de unieke ruimtelijke kwaliteit van de regio, maatschappelijke acceptatie en maatschappelijke kostenefficiëntie.

In de RES worden nog geen ruimtelijke besluiten genomen. De RES geeft aan welke concrete zoekgebieden in de regio geschikt zijn voor de opwek van hernieuwbare energie inclusief potentiële opbrengst in TJ's/kW, hoe de warmtevraag en het warmteaanbod in de regio wordt verdeeld en wat de daarvoor benodigde opslag en energie-infrastructuur is.

2. De koers van regio Arnhem-Nijmegen naar 2050

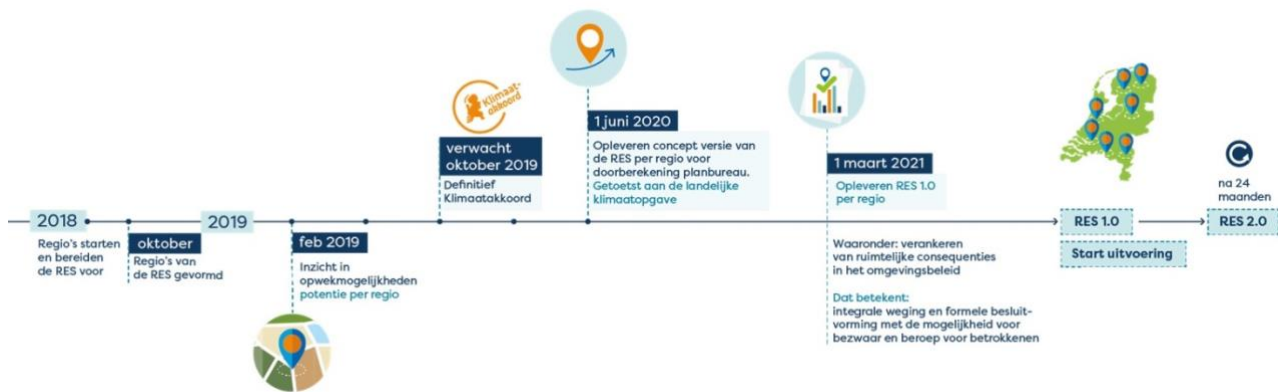
De regionale energietransitie is geen gemakkelijke opgave en vraagt om samenwerking tussen de deelnemende overheden en partijen in de samenleving. De energietransitie lijkt op een traject van A naar D (zie figuur 1), waarbij wij als regio:

- vertrekpunt **A** weten: waar staan we momenteel als regio en hoe zijn we hier gekomen? Dit vertrekpunt bestaat zowel uit de regionale Routekaart als huidig beleid en deze startnotitie.
- Het einddoel (**D**) hebben om in 2050 als regio energieneutraal te zijn, zoals is vastgelegd in de Routekaart voor de Regio Arnhem Nijmegen;
- De RES als tussenstation (**B**) gebruiken in deze reis en daarbij als tussendoel hebben om de CO₂-uitstoot in 2030 (**C**) met 55 procent te verminderen t.o.v. 1990. Daarbij stellen we allereerst een conceptbod op in 2020 (B1) en vervolgens een eindbod in 2021 (B2).

Gefaseerde route via een integrale afweging

Bij het opstellen van de RES kunnen we de route naar 2030 nog niet concreet uitstippelen. Wij kiezen daarom voor een gefaseerde aanpak, waarbij we trapsgewijs toewerken naar realistische/haalbare projecten die passen binnen het landschap en kunnen rekenen op maatschappelijk draagvlak en die uiteindelijk leiden tot het behalen van de 55 procent reductie in 2030. Bij elke stap en bijbehorend besluit maken we een integrale afweging, waarbij wij streven naar een optimale balans tussen: 1) bijdrage aan de energietransitie, 2) ruimtelijke kwaliteit, 3) maatschappelijke acceptatie en 4) maatschappelijke kostenefficiëntie¹.

¹Onder maatschappelijke kostenefficiëntie verstaan wij: kosten voor infrastructuur en daarmee de (toekomstige) betaalbaarheid van de energierekening van de burgers en bedrijven.



Gaandeweg wordt de energietransitie in de regio concreter: van potenties naar ruimtelijke planning, projecten en uiteindelijk uitvoering. De betrokkenheid van stakeholders en inwoners is verschillend in deze stappen. Overheden hebben ook verschillende sturingsmogelijkheden bij de verschillende treden. Onderstaande tabel geeft aan hoe dit eruit ziet.

	Resultaat	Uw rol → hoe kunt u sturen?	Participatie samenleving
vaststelling RES	<ul style="list-style-type: none"> - Een <i>regionaal bod</i> voor de grootschalige opwekking van duurzame elektriciteit 	Besluit over: <ul style="list-style-type: none"> - Waar gaan we zoeken (en met wie?). Waar liggen de potenties om doel te halen? - Proces vervolgreis → hoe komen we van potenties naar uitvoering? 	Stakeholderconsultatie via ateliers. Hiermee worden de potenties in kaart gebracht en wordt het zoekgebied voor de vervolgreis (na vaststelling RES) ingekaderd: waar gaan we zoeken? Hoe gaan we het halen? En wie en wat hebben we hiervoor nodig en wanneer?
uitwerking RES samen met samenleving	<ul style="list-style-type: none"> - Concrete uitwerking in project(plan) en samen met stakeholders (?) - Ruimtelijke borging 	Besluitvorming ruimtelijke plannen (dit ligt bij de gemeenten)	<ul style="list-style-type: none"> - Op projectniveau: samen projecten optuigen (potenties verzilveren); van en door de samenleving. - Inspraak in ruimtelijke procedures

2.1 Het vertrekpunt van de reis (A)

Gelukkig beginnen we in onze regio niet bij nul. Alle zestien deelnemende gemeenten zijn al sinds 2013 actief om de energietransitie in regionaal verband te adresseren. In 2018 is de regionale Routekaart Arnhem Nijmegen geactualiseerd. De ingezette koers, met bijbehorende resultaten, vormt zo al de eerste opmaat om te komen tot de nu gevraagde RES voor Arnhem Nijmegen.

Uitgangspunt regionale Routekaart als stimulators voor de RES

In de Regio Arnhem Nijmegen hebben we een voorsprong. We kunnen namelijk gebruikmaken van alle resultaten die al zijn geboekt in het kader van de regionale Routekaart. Die betrokkenheid en samenwerking is er al. Er is dus al veel energie aanwezig, dat hoeven we in het RES niet over te doen.

Al in de Routekaart is helder gemaakt dat de benodigde energietransitie sterke verbindingen en (ruimtelijke) samenhang kent met andere thema's en sectoren. We proberen daarbij zoveel mogelijk aansluiting te zoeken bij thema's als klimaatadaptatie (in samenhang met het proces van de Regionale Adaptatie Strategie), mobiliteit, ondergrond en de transitie van het landelijke gebied.

Uitgangspunt RES voorziet in brede meerwaarde

Energietransitie biedt kansen. En zeker niet alleen voor duurzaamheid. Afstemming met een slimmere mobiliteit, kwalitatief wonen en economische meerwaarde heeft grote potenties. Hiervoor bieden de regionale Woonagenda, Mobiliteitsagenda en RPW interessante handvatten.

2.2 De Regionale Energiestrategie als tussenstation (B)

Focus RES op twee hoofdsporen: wat levert de RES op?

In de basis levert de RES twee basisproducten:

- Een **regionaal bod** voor de grootschalige **opwekking van duurzame elektriciteit** (o.a. windturbines en zonnevelden) en de benodigde infrastructuur hiervoor. De RES geeft daarbij zoekgebieden voor de opwekking van duurzame opwekking elektriciteit op een kaart, met daarin wel concrete aantallen en opbrengst in TJ's/kWh. De opties worden daarbij dus nog niet specifiek ingetekend, maar de RES geeft aan waar vanuit de technische, ruimtelijke, juridische potentie en vanuit maatschappelijk als meest kansrijk geziene zoekgebieden zijn voor de verschillende opwekkingsmogelijkheden.
- De **Regionale Structuur Warmte** (RSW) c.q. het inzichtelijk maken van beschikbare warmtebronnen (onder andere aquathermie, restwarmte, hernieuwbaar gas en geothermie) en de verdeling hiervan, inclusief inzicht in de hiervoor benodigde infrastructuur. We nemen hierbij de potentiëstudies oppervlaktewater van de waterschappen mee.

Uitgangspunt

Het regionale bod in de RES bestaat uit *1) concrete zoekgebieden inclusief de opbrengst die we daarin denken te gaan realiseren in TJ's/kWh, 2) een beeld van de regionale verdeling van warmtebronnen in relatie tot de warmtevraag en 3) de daarvoor benodigde opslag en energie-infrastructuur.* Waarbij een eerste inschatting van de haalbaarheid wordt gegeven.

De RES als onderdeel van de grotere opgave

De RES is voor de regio niet het enige instrument waarmee de energietransitie kan slagen. Ook werken we hard aan andere thema's zoals energiebesparing, mobiliteit, waterkracht en biomassa. We benutten kansen van innovaties. Binnen de RES gaan we met behulp van ateliers samen met stakeholders een ruimtelijk ontwerp opstellen voor de thema's ruimte en warmte. Oftewel, we gaan zoekgebieden aanwijzen voor windturbines en zonnenvelden en we denken na over de verdeling en distributie van warmte(bronnen). Op basis van deze ontwerpen berekenen we de opbrengst.

Naast deze onderdelen tellen we de bijdrage van andere onderdelen binnen de regio zoals energiebesparing, mobiliteit en biomassa mee. We gaan deze weliswaar niet ontwerpen binnen de RES, maar ze vormen wel een onderdeel in de energietransitie.

We gaan in de ruimte- en warmteateliers koppelkansen benutten met andere thema's zoals bedrijventerreinen, recreatie, woningbouwopgave, mobiliteit, bodem, landbouw, etc. Waar nodig zetten we een specifiek thema-atelier in om de relatie met het thema te verankeren in de RES. De uitwerking van deze thema's gebeurt deels regionaal en deels lokaal, parallel aan of volgend op de RES.

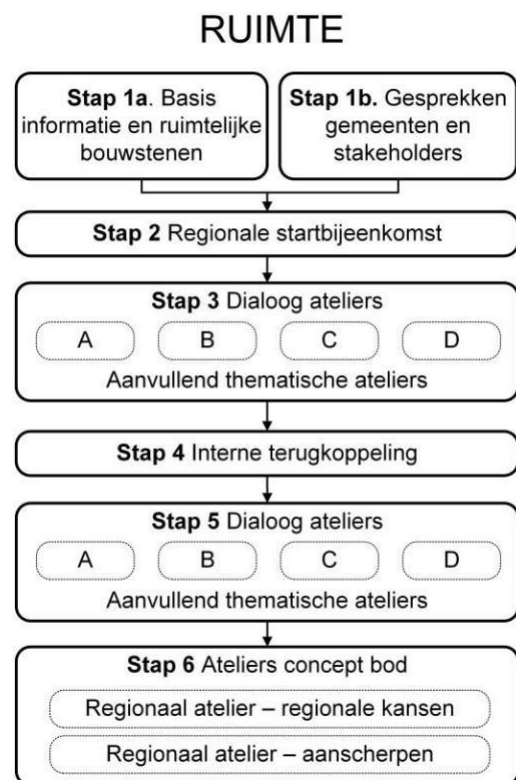
Uitgangspunt meekoppelen = meerwaarde

Het landschap verandert door energietransitie, dus we kijken met een open vizier naar tijdelijk, dan wel definitief dubbelgebruik van het landschap. Daarbij benutten we zoveel mogelijk koppelkansen in het landschap en met andere thema's en beleidsvelden.

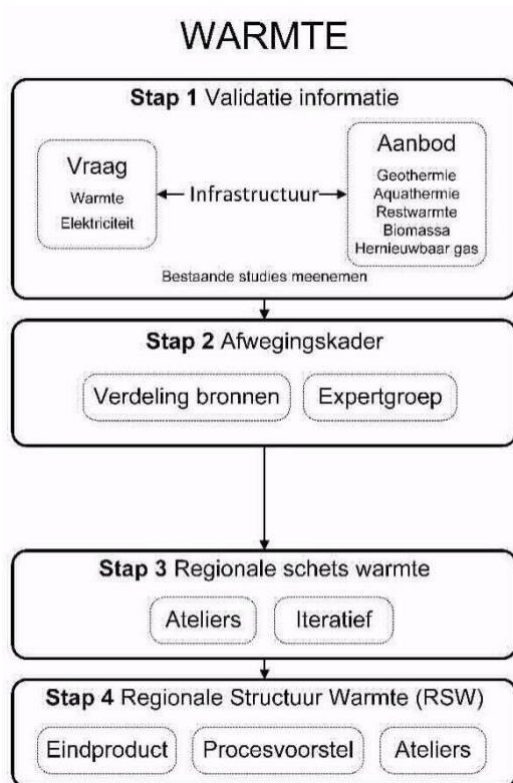
2.3 Hoe komen we tot de RES?

Aanpak spoor ruimte

We hebben voor het opstellen van de RES een aanpak opgesteld voor het spoor ruimte en het spoor warmte. In figuur 2.a staan de belangrijkste stappen binnen het spoor ruimte. In deze stappen worden stakeholders actief betrokken. In stap 1 wordt een zorgvuldige voorbereiding gedaan, zodat we in stap 2 regionaal met elkaar kunnen starten met het ontwerpproces. In stap 3 volgen ruimtelijke dialoog ateliers en thema-ateliers. We kiezen deze indeling om het praktisch haalbaar te maken en ontwerpen continu aan een regionale opgave. Na een interne terugkoppeling en reflectie in stap 4 gaan we in stap 5 een verdieping maken en de basis leggen van het conceptbod. In stap 6 verwachten we dit met twee regionale ateliers bij elkaar te brengen om regionale kansen te benutten.



Figuur 2.a Aanpak spoor ruimte



Figuur 2.b Aanpak spoor warmte

Aanpak spoor warmte

In figuur 2.b staan de belangrijkste stappen binnen het spoor warmte. Wij stellen een proces voor bestaande uit vier stappen: (1) inventarisatie en validatie van vraag en potentie, (2) opstellen afwegingskader, (3) grove schets regionale inzet en verdeling warmtebronnen, (4) Regionale Structuur Warmte. Samen met spoor ruimte wordt een stakeholderanalyse uitgevoerd zodat we kunnen bepalen wie er betrokken moeten worden bij het opstellen van de Regionale Structuur warmte en wat hun belang en invloed is.

Het resultaat is een Regionale Structuur Warmte, met een voorstel voor de regionale verdeling van warmtebronnen. De Regionale Structuur Warmte bevat bovendien een procesvoorstel om te komen tot een toekomstige efficiënte en betaalbare warmtevoorziening, waarin beschikbare bronnen, warmtevraag en infrastructuur optimaal gekoppeld worden, en de rol die verschillende stakeholders daarin spelen.

De sporen ruimte en warmte zijn onlosmakelijk met elkaar verbonden. De toekomstige invulling van de warmtevraag heeft namelijk effect op de toekomstige vraag naar duurzaam opgewekte energie.

Inhoudelijke uitgangspunten voor de ateliers

Voor de ateliers gaan wij uit van de volgende inhoudelijke uitgangspunten:

- We gebruiken de energiemixen 2050 die in 2018 is opgesteld en de energiemix 2030 die bij de start van de ateliers beschikbaar zal zijn als vertaling van de opgave voor de regio.
- We gebruiken het Energie Transitie Model, de rekenmachine achter de energiemixen met een totaal energiesysteem benadering, voor berekeningen en kengetallen tijdens de RES. Dit model sluit aan bij landelijke uitgangspunten en kengetallen.
- We rekenen en ontwerpen met bekende technieken van dit moment en sluiten aan bij Gelderse uitgangspunten voor de inzet van technieken tot en met 2030. Dat betekent dat we:
 - niet ontwerpen met kernenergie (dat is geen regionale discussie);
 - niet ontwerpen met wind op zee (er wordt al 49 TWh meegenomen in het Klimaatakkoord) of elders buiten de regio;
 - uitgaan van de maximale potentie PV-panelen op alle daken zoals in de energiemixen voor 2050 en 2030 berekend. Deze getallen kunnen we niet ophogen in de ruimteateliers als vervanging voor grootschalige opwekking.
- We maken gebruik van de landelijke potentiekaarten die aangereikt zijn door de koepels en vullen dit aan met lokaal beschikbare GIS-analyses, ruimtelijke verkenningen en warmtestudies. In goed overleg met betrokken partijen kiezen we welke informatie we gebruiken.

Afstemming met omliggende RES-regio's

We zullen onze strategie voor de Regio Arnhem Nijmegen af moeten stemmen op die van de aangrenzende RES-regio's. Naar verwachting zullen de uit het RES voortkomende uitvoeringsplannen niet per se in hetzelfde regioverband tot realisatie komen. Sterker nog: veelal worden plannen gerealiseerd juist in de grensgebieden tussen betrokken regio's. Met name daar waar het voor de hand ligt om op basis van de ruimtelijke en/of economische samenhang in de uitvoering de verbinding te leggen met andere regio's, kan het de voorkeur hebben om de opgave vanuit de Energiestrategie door, of in samenwerking met, een andere regionaal samenwerkingsverband tot stand te brengen.

Dat benadrukt het belang dat tijdens de ontwikkeling van de Regionale Energiestrategie Arnhem Nijmegen afstemming plaatsvindt met de aangrenzende regio's zoals de Cleantechregio, de Achterhoek en Rivierenland. Hiervoor sluiten we in de basis aan bij de nationale georganiseerde momenten. Maar wellicht is het ook nodig om bij (interactieve) ruimte- en/of warmteateliers met de omliggende

regio's af te stemmen. Het voornemen van de zes RES-regio's in Gelderland is om een tot twee provinciale ateliers te organiseren om interregionale kansen te benutten.

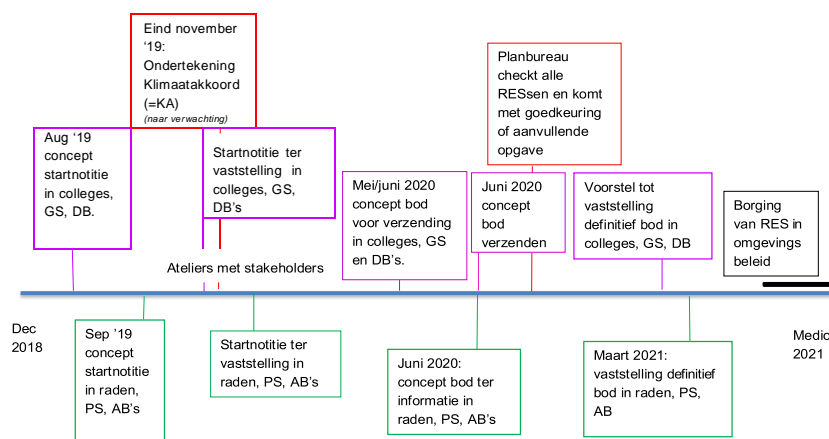
Uitgangspunt:

De RES Regio Arnhem Nijmegen stemt af met omliggende RES-regio's om interregionale kansen te benutten.

3. Hoe ziet de besluitvorming eruit?

3.1 Het besluitvormingsproces

De planning van de RES is afhankelijk van de ondertekening van het Klimaatakkoord. Vooralsnog is de planning dat het Klimaatakkoord in november 2019 wordt ondertekend en het proces er als volgt uitziet:



Figuur 3 overzicht besluitvormingsproces

De RES vraagt een zorgvuldig bestuurlijk besluitvormingsproces, met oog voor betrokkenheid, draagvlak en participatie van belanghebbenden in de regio. We willen daarom Gemeenteraden, Provinciale Staten en de Algemene Besturen (AB) van de waterschappen goed informeren zodat ze hun rol kunnen vervullen. Figuur 3 laat zien dat de twee besluitstukken (startnotitie en het eindbod) worden voorgelegd aan de hoogste democratische organen (Raden, Staten en AB's). Het conceptbod kan ter informatie aan deze partijen worden voorgelegd (wel besluitvorming door College's Gedeputeerde Staten en Dagelijks Bestuur van de waterschappen).

Uitgangspunten:

De formele start van de RES vindt plaats na de ondertekening van het Klimaatakkoord door de decentrale overheden (VNG, IPO, UvW) door vaststelling van de startnotitie RES door de zestien gemeenten, de drie waterschappen en de provincie.

De besluitvorming over de startnotitie RES en het definitieve bod vindt in principe plaats door de hoogste democratische organen: Gemeenteraden, Provinciale Staten en de Algemene Besturen van de waterschappen. Het conceptbod kan ter informatie aan deze partijen worden voorgelegd.

Bij het opstellen van het eindbod RES hanteren we als uitgangspunt consensus.

Conceptbod

Wanneer een overheidspartner zich niet kan scharen achter het concept bod zal hiervan bij het aanbieden van het concept bod aan het Nationaal Programma RES aantekening worden gemaakt onder opgave van redenen.

Eindbod

Bij het opstellen van het eindbod RES hanteren we als uitgangspunt consensus. Mocht volledige consensus (unanimiteit) onverhoopt niet lukken, dan vraagt de regio de provincie – in lijn met de beginselen van het Huis van Thorbecke – om het voortouw te nemen om via het goede gesprek de partners in de regio alsnog te bewegen om samen tot een RES en een daarbij behorend definitief bod te komen. Dit betekent dat de provincie haar rol richting haar partners zal oppakken.

We gaan ervan uit dat we er samen uitkomen en we deze weg niet hoeven te bewandelen.

Uitgangspunten

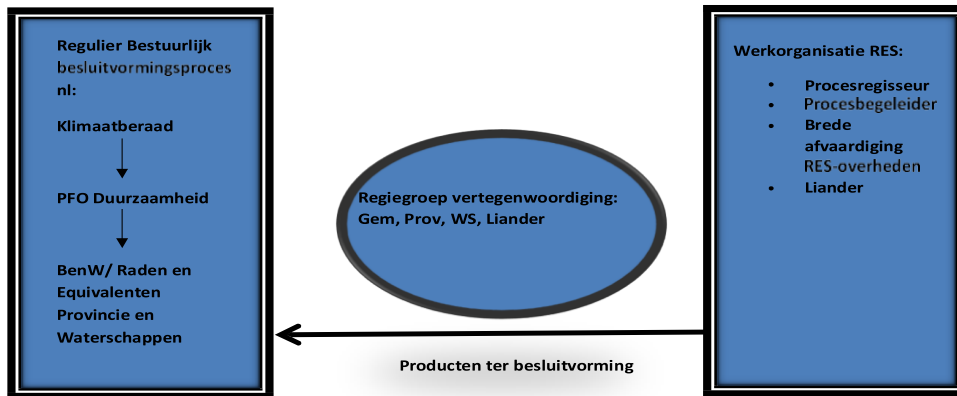
Wij stellen een RES op die past bij de regio, namelijk *Van, voor en door de regio*. De RES heeft een focus op de regionale schaal; lokale afwegingen over hoe iets lokaal ruimtelijk en maatschappelijk ingepast wordt, wordt overgelaten aan de lokale overheden. Daarbij wordt overigens rekening gehouden met de regionale en bovenregionale context.

Alleen samen komen we verder. Wij hanteren consensus als uitgangspunt, zodat wij er op regionaal niveau samen uitkomen. We zoeken daarbij gezamenlijk naar oplossingen. Als er geen consensus te vinden is, dan volgen we de beginselen van het Huis van Thorbecke met als doel om de regio te bewegen om tot een RES en een daarbij behorende definitief bod te komen.

De RES-partners zijn bereid om hun eigen beleid te heroverwegen. Daar waar huidige beleidskaders beperkend zijn voor de realisatie van de opgave vanuit de integrale benadering, zijn de partners bereid om deze te heroverwegen en zo nodig en waar mogelijk bij te stellen.

3.2 De werkstructuur

We willen een RES die past bij de regio: *van, voor en door de regio*. Om tot een RES Regio Arnhem Nijmegen te komen, werken we samen in een werkstructuur zoals weergegeven in figuur 4.



Figuur 4 werkstructuur RES

Iedere gemeente is in deze werkstructuur vertegenwoordigd in het Klimaatberaad en het Portefeuillehoudersoverleg (PFO). Het Klimaatberaad is daarbij de ambtelijke voorbereidingsgroep van het PFO Duurzaamheid Arnhem Nijmegen. Voor wat betreft de RES bespreekt het PFO de strategie, het proces en de stukken die de wethouders meenemen richting hun eigen colleges (en raden). De colleges en uiteindelijk de raden nemen de besluiten.

Werkorganisatie: voorbereiding besluitvorming

De werkorganisatie gaat aan de slag volgens het opgestelde plan van aanpak 2019 en 2020. Zij levert de volgende documenten op die nodig zijn voor de besluitvorming in de Gemeenteraden, Provinciale Staten en de Algemene Besturen van de waterschappen: startnotitie, conceptbod, eindbod. De werkorganisatie RES bestaat uit een procesregisseur, projectbegeleider, medewerker communicatie en de werkgroepen Ruimte, Warmte en Bestuurlijke Besluitvorming.

De werkorganisatie kan helpen bij de communicatie en informatie naar raad, PS of AB. Ze kan bijvoorbeeld raadsinformatiebrieven verzorgen, bouwstenen voor presentaties aanleveren of bijeenkomsten organiseren. De verschillende RES-partners hebben de ruimte om er een eigen klank en kleur aan te geven, zonder de inhoud te wijzigen.

De Regiegroep

Wij vinden het belangrijk dat de RES van de hele regio is. Als gezamenlijke overheden in de regio nemen wij samen met de netbeheerder als 'Regiegroep' het voortouw om met de partners in de regio tot een breedgedragen RES te komen. De Regiegroep bestaat uit een brede afvaardiging uit de regio: een vertegenwoordiging van gemeenten, provincie, drie waterschappen en netbeheerder Liander. De Regiegroep beoordeelt de stukken die de door de werkorganisatie worden aangeleverd en geleidt deze voor verdere bespreking door naar het PFO en de bestuurlijke gremia van de gemeenten, waterschappen en provincie.

Iedere bestuurder in de RES werkt in een eigen omgeving met de daarbij behorende gevoeligheden en structuren. Het is dan ook aan de bestuurder (wethouder, gedeputeerde, heemraad) om te bepalen op welke wijze de RES wordt besproken in de Raad, Provinciale Staten of Algemeen Bestuur en om te bepalen hoe en wanneer inwoners worden betrokken.

4. Participatie en communicatie

4.1 Participatie

Een belangrijk uitgangspunt in het opstellen van de RES voor de Regio Arnhem Nijmegen is dat deze *van, voor en door de regio* is. Dit houdt in dat in het opstellen van de RES door de overheden nadrukkelijk samenwerking wordt gezocht met de andere partners en ook met inwoners, zowel op regionaal als op lokaal niveau. De betrokkenheid van andere partijen dan de overheden, zoals het bedrijfsleven, maatschappelijke organisaties en (vertegenwoordigers van) inwoners draagt in grote mate bij aan regionaal gedragen keuzes.

Samen met de samenleving is daarbij ons credo. Dit betekent enerzijds dat we in de realisatie van duurzame energieprojecten streven naar een optimale (financiële) participatie vanuit de samenleving, waarbij goed wordt gekeken naar een eerlijke verdeling van lusten en lasten, met name ook voor omwonenden. Anderzijds willen we ook in de totstandkoming van de RES vroegtijdig stakeholders betrekken om tot een breedgedragen regionaal bod aan het Nationaal Programma RES te komen. We realiseren ons daarbij dat de doorlooptijd om te komen tot een RES beperkt is.

Gaandeweg het RES-proces, wanneer het aankomt op het daadwerkelijk invullen en realiseren van de RES, zal de participatie van maatschappelijke partners, bedrijven en inwoners steeds verder toenemen. In deze startnotitie beperken we ons nu tot de wijze waarop de samenleving wordt betrokken bij de totstandkoming van de RES. Wij maken hierbij een onderscheid tussen participatie van de stakeholders en participatie van inwoners en bedrijven.

In het vormgeven van de RES, in het bijzonder het opstellen van eerst een voorlopig bod in juni 2020 en vervolgens definitief bod in maart 2021 van de regio aan het Nationaal Programma RES nodigen wij de stakeholders uit de regio uit die belangrijke partners zijn om tot een breed gedragen regionaal bod te komen. De netbeheerder in de regio heeft daarbij een belangrijke rol, met name in het afstemmen van vraag en aanbod van energie en de daarvoor aanwezig en extra benodigde infrastructuur. De netbeheerder is daarom in alle fasen van het proces betrokken om de kansrijkheid ten aanzien van kosten en maakbaarheid van het energienet vroegtijdig in beeld te hebben en hierin te adviseren. Daarnaast zijn vanzelfsprekend ook de verschillende natuur- en milieuorganisaties, land- en tuinbouworganisaties, energiecoöperaties en woningcorporaties belangrijke partners. Maar ook grote bedrijven en het midden- en kleinbedrijf (MKB) in de regio en maatschappelijke instellingen willen wij, daar waar zij een relevante bijdrage kunnen leveren, graag betrekken.

In het proces om te komen tot de RES en een daarbij behorend regionaal bod zullen meerdere regionale ateliers worden georganiseerd, waarin partijen uitgenodigd worden een bijdrage te leveren aan het proces om tot een regionaal bod te komen. Wij willen ons daarbij niet alleen richten op de voorlopers in de energietransitie, maar ook op partijen en groepen in de samenleving die nog wat op afstand staan van of sceptisch staan tegenover de energietransitie. Naast betrokkenheid bij het proces is hierbij tevens een doel om (meer) bewustwording te creëren van de opgave van de RES in de Regio Arnhem Nijmegen en de noodzaak om hierin als partijen te komen tot een onderling begrip en afstemming van doelstellingen en belangen.

De mate en wijze van participatie van inwoners en lokale bedrijven hangt voor een groot deel samen met de fase van de eigen planvorming van de gemeente in het kader van duurzaamheid en energietransitie en de keuze van de gemeente hoe en in welke mate inwoners hierbij betrokken worden. Het tot stand komen van de RES kan volgens een zorgvuldig proces van participatie gebeuren, maar de besluitvorming over de vertaling van de RES in lokaal ruimtelijk beleid volgt daarna en is een zaak van met name colleges en raden. Het meenemen van de stakeholders en inwoners in dit proces is primair aan de lokale besturen. Via diverse communicatie-uitingen nemen we inwoners en stakeholders mee in de stappen van het proces.

Uitgangspunten

Samen met de samenleving: In de uitvoering van de energietransitie streven we naar optimale (financiële) participatie vanuit de samenleving. Maar ook de totstandkoming van de RES is een proces waarbij tal van stakeholders uit de regio zijn betrokken.

4.2 Communicatie

De energietransitie zal op termijn een belangrijke impact krijgen op het wonen en leven in de regio en gaandeweg de komende decennia steeds meer zichtbaar worden. Zo kan de ruimtelijke inpassing van zon- en windenergie consequenties hebben voor de inrichting van het landschap en zal de transitie naar aardgasvrije wijken ook leiden tot merkbare veranderingen in huishoudens en bedrijven.

De energietransitie is daarmee een opgave van ons allemaal. Dit vertrekpunt vraagt in eerste instantie om bewustwording en een breed gedeeld beeld, zowel van de omvang van de opgave als van de urgentie. De manier waarop wij op dit moment voorzien in onze energiebehoefte leidt op termijn tot schaarste aan grondstoffen en tot grote milieuproblemen. Mede door de klimaatverandering brengt dit ook risico's met zich mee voor onze veiligheid en gezondheid. Bewustwording en het gevoel van eigenaarschap dragen bij aan de maatschappelijke acceptatie en daarmee ook aan versnelling op de energietransitie. Een omgevingsfonds is een middel om de lusten en lasten van een grootschalige opwek te verdelen. De gedachte van een omgevingsfonds nemen wij mee in het proces.

In het bevorderen hiervan ligt vooral een taak van de gezamenlijke overheden, zowel op Rijksniveau als op provinciaal en gemeentelijk niveau. Daar waar de energietransitie het dichtst bij de inwoners komt en ingrijpt op de leefwereld van inwoners ligt het voor de hand dat de communicatie met inwoners in beginsel via gemeenten zelf loopt en in de communicatie over de RES aansluiting wordt gezocht bij het bestaande lokale energie- en duurzaamheidsbeleid.

Het proces van de RES is, zeker in de fase van totstandkoming en het opstellen van een regionaal bod, voornamelijk een proces van de gezamenlijke overheden, de netbeheerder en maatschappelijke partijen die nauw betrokken zijn bij de regionale invulling en verdeling van de energieopgave. Dit proces moet echter resulteren in regionale keuzes die op lokaal niveau hun uitwerking zullen gaan krijgen. In het RES-proces is het daarom van belang dat met name lokale bestuurders en volksvertegenwoordigers goed zicht hebben op de stappen die in het proces worden doorlopen, hoe samen met partijen in de regio tot breedgedragen voorstellen en keuzes wordt gekomen en welke besluitvormingsmomenten in het RES-proces zijn ingebouwd. De zorgvuldigheid en transparantie van het proces om te komen tot een RES zijn cruciaal voor de maatschappelijke acceptatie van de uitkomst van het proces en het door de regio uit te brengen concept- en eindbod.

Voorafgaand aan het voorleggen van deze startnotitie is daarom door de Regiegroep RES een eerste nieuwsbrief opgesteld voor de colleges en de raden en zijn drie regionale informatiebijeenkomsten voor Gemeenteraden georganiseerd, waarbij ook leden van Provinciale Staten en leden van de Algemene Besturen van de drie waterschappen zijn uitgenodigd. Met deze nieuwsbrief (en de volgende nieuwsbrieven) en de bijeenkomsten willen wij de Raden, als ook de Staten en Algemeen Besturen periodiek (blijven) informeren over het proces van de RES. Ook via de RES-nieuwsbrief en de nieuwsbrieven en website van de regio (www.regioan.nl) communiceren wij periodiek over de stand van zaken en voortgang van de RES in de regio. Hiermee willen wij niet alleen de bestuurlijke gremia informeren, maar richten wij ons ook een bredere doelgroep van inwoners, maatschappelijke organisaties en bedrijven.