

Re. RENKUM

Korte karakteristiek

De kern Renkum (970) kent van oorsprong een fraaie ligging te midden van beekdalen direct aan de Nederrijn. Als gevolg van industriële ontwikkeling en aanleg van grootschalige infrastructuur is het dorp aan de zuidzijde spijtig genoeg goeddeels afgesloten van de rivier en het Heelsums beekdal. Aan de noordzijde is echter een aantrekkelijk uitloopgebied aanwezig vanuit het dorp in de vorm van het Renkums beekdal en achtergelegen bosgebieden en landgoederen.

De hoofdstructuur van het relatief groenarme dorp wordt bepaald door een west-oost georiënteerd wegenpatroon van de Utrechtseweg, Dorpsstraat, Hogenkampseweg, Bram Streeflandweg en de Doornenkampseweg (Heelsum), dat grotendeels geaccentueerd wordt met een begeleidende bomenstructuur. Andere belangrijke verbindende bomenstructuren worden gevormd door de Europalaan, Schaapsdrift, Nieuwe Keijenbergseweg en de Bennekomseweg. Grotere aaneengesloten groengebieden bevinden zich vooral aan de randen van het dorp: de groene zone tussen de Utrechtseweg en de N225 (beperkt toegankelijk), de randen van het Renkums beekdal (Beukenlaan, Schaapsdrift) en de groengebieden rondom de Rijnkomp. Bij laatstgenoemde locatie ligt een uitgelezen kans om te komen tot een centraal gelegen, samenhangend groengebied door herinrichting van dit gebied te bezien in samenhang met de – nog te ontwerpen – groenstructuur voor de geplande woningbouw binnen het Goldsteingebied.

Verder liggen verspreid door de kern een aantal kleinere parken: centrumpark Europaplein, buurtpark Schimmelpennincklaan, buurtpark Fluitersdreef en de Oude Algemene begraafplaats. Bijzonderheden binnen de groenstructuur worden gevormd door verspreid voorkomende monumentale bomen, oude bosrelicten, oude laanbeplanting langs de Schaapsdrift en de fraaie uitzichten vanuit noordelijke dorpsrand over het Renkums beekdal.

Indicatie soortkeuze beplanting

- Langs het historische wegenpatroon toepassen van landschappelijke soorten als eik, linde, es en beuk
- Binnen de grotere groengebieden afhankelijk van sfeer en karakter (natuurlijk/ecologisch of cultureel/parkachtig) kiezen voor de bijbehorende landschappelijke of culturele soorten
- In het wijkgroen en woonstraten kiezen voor een afwisselende samenstelling van culturele, attractieve boom- en struiksoorten (meidoorn, sierappel, esdoorn, vaste planten, bodembedekkende rozen)

Aandachtspunten

- Waar mogelijk benutten van kansen om het groenareal binnen het dorp uit te breiden en de toegankelijkheid van bestaande groene gebieden te vergroten.
- Behoud en bescherming percelen met oud bos: verspreid langs de Utrechtseweg, Kuypersweg, Schoolweg en Don Boscoweg bevinden zich voornamelijk op particulier terrein relicten van oud bos. Deze restanten zijn in landschappelijk, historisch en ecologisch opzicht van belang en medebepalend voor de groene uitstraling van het dorp. Ze zijn echter ook kwetsbaar vanwege inbreiding, tuinaanleg en niet-vaakkundig beheer.
- Slecht groeiende straatbomen in verharding komen relatief vaak voor in de woonstraten. Bij herstraten actief inzetten op verbetering van de groeiplaatsomstandigheden dan wel herplanten met nieuwe bomen in ruimere groeiplaatsen.
- Stimuleren aanplant bomen in particuliere voortuinen: langs de gehele Utrechtseweg en het traject Groeneweg-Molenweg-Leeuwenstraat-Dorpsstraat is een doorgaand groen karakter van belang ter accentuering van deze historische wegen. Op openbaar terrein is slechts beperkte ruimte en stimuleren van aanplant van bomen (landschappelijke soort, 1e grootte) op particulier terrein is dan ook gewenst.

Kengegevens

Groen	233.002	m ²
Bomen	4.721	st
Inwoners	9.245	st
Woningen	4.552	st
Groen per woning	51,2	m ²
Groen per inwoner	25,2	m ²
Bomen per woning	1,04	st
Bomen per inwoner	0,51	st



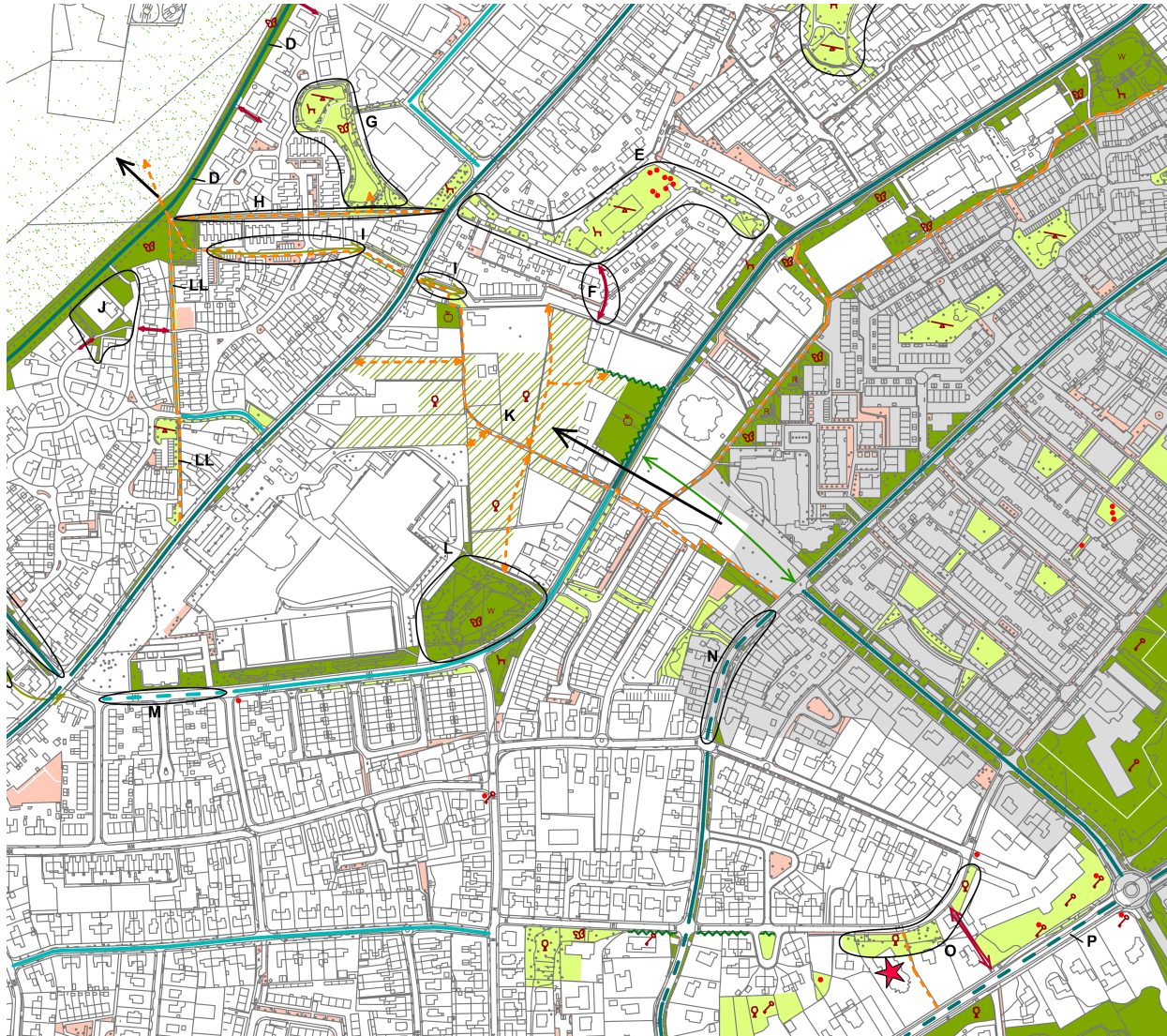
Re. RENKUM – deelgebied noordoost



Voorstellen

A.	Airborneweg – (Bij natuurlijke uitval) vervangen Amerikaanse eik door landschappelijke boomsoorten (zomereik, zwarte els)	✓			
B.	Bennekomseweg – Plaatselijk aanvullen doorgaande bomenstructuur	✓			
C.	Fluitersdreef-buurtpark – Ruimtelijke en functionele samenhang verbeteren door verwijderen talrijke hekwerken en alleen daar waar nodig te vervangen door/c.q. af te planten met een haagstructuur	✓			
D.	Schaapsdrift – Tweezijdige bomenstructuur over de gehele lengte voortzetten ter herstel/versterking van de historische landschappelijke karakteristiek	✂			
E.	Meester van Grolweg – Samenhang en herkenbaarheid van de groene inrichting binnen de totale straat vergroten door te kiezen voor een meer eenduidige invulling van beplantingsvorm en -soort; bijvoorbeeld sierappels in combinatie met blokhagen of 2-3 soorten bloemrijke heesters	✓			
F.	Meester van Grolweg / Nieuwe Fluitersmaatscheweg – Creëren doorsteek vanuit deze buurt naar het Goldsteingebied	✂			
G.	Klaverhoek-wandelpad – Karakter en herkenbaarheid van lintvormige groene wandelverbinding versterken door bestaande variatie aan sierheesterbeplantingen te vervangen door een eenvormige (blok)hagenstructuur (bv. veldesdoorn)	✂			
✓	Beheer	✂	Inrichting	🔄	Planvorming

Re. RENKUM – deelgebied midden-zuid



Voorstellen

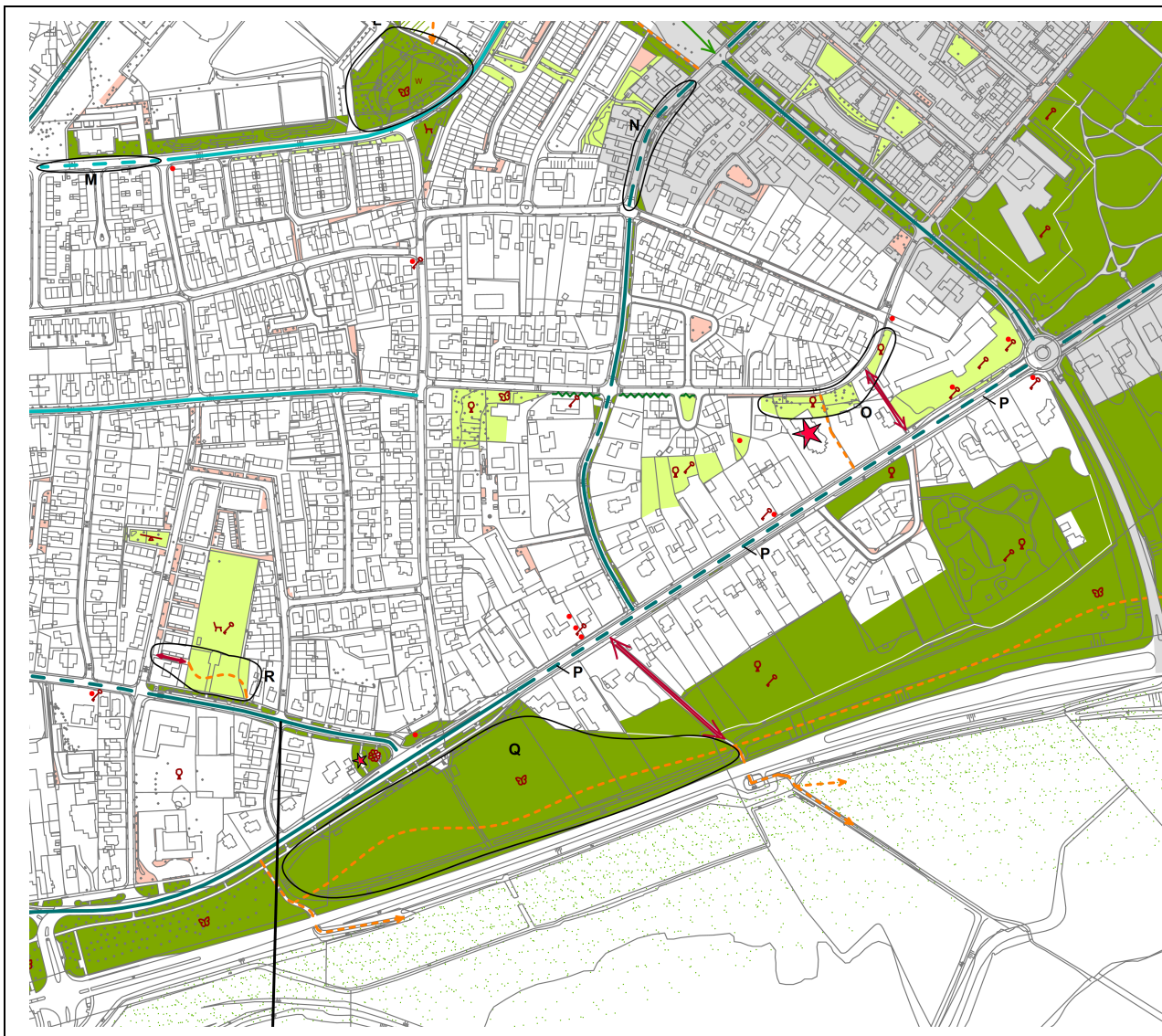
- | | | |
|-----|-------------------------------------------------------------------------------------------------------------------------------------------------------------------------------------------------------------------------------------------------------|---|
| H. | Zandweg – Karakter en herkenbaarheid van lintvormige groene wandelverbinding versterken door bestaande variatie aan sierheesterbeplantingen te vervangen door een eenvormige (blok)hagenstructuur (bv. veldesdoorn) | ✂ |
| I. | De Meent / Nieuwe Fluitersmaatscheweg – Creëren door groen begeleide wandelverbinding vanuit de Meent naar het Goldsteinpad (mogelijk historisch (kerke)pad?) | ↻ |
| J. | Tabakstiend – Verbondenheid met natuurlijk-landschappelijk zone langs Schaapsdrift versterken door afscheidende hagen en cultureel sierheestervakken om te vormen naar bloemrijk gras | ✂ |
| LL. | Schimmelpennincklaan – Vergroten variatie en leefmogelijkheden voor flora en fauna door zuidelijke parkdeel ecologisch te beheren | ↻ |
| K. | Goldsteingebed – Inrichten van de voormalige agrarische enclave naar een ruim opgezette woonwijk met onder meer hagen, hoogstamfruit, kleinschalig agrarisch gebruik (weide, kwekerij, moestuin) en een verbindend padenpatroon door het groen | ↻ |
| L. | Bram Streeflandweg / Rijnkom – Ruimtelijk en functioneel betrekken van het groene retentiegebied bij het (nog te ontwikkelen) groenplan voor het Goldsteingebed zodat het als één geheel gaat functioneren | ↻ |

✓ Beheer

✂ Inrichting

↻ Planvorming

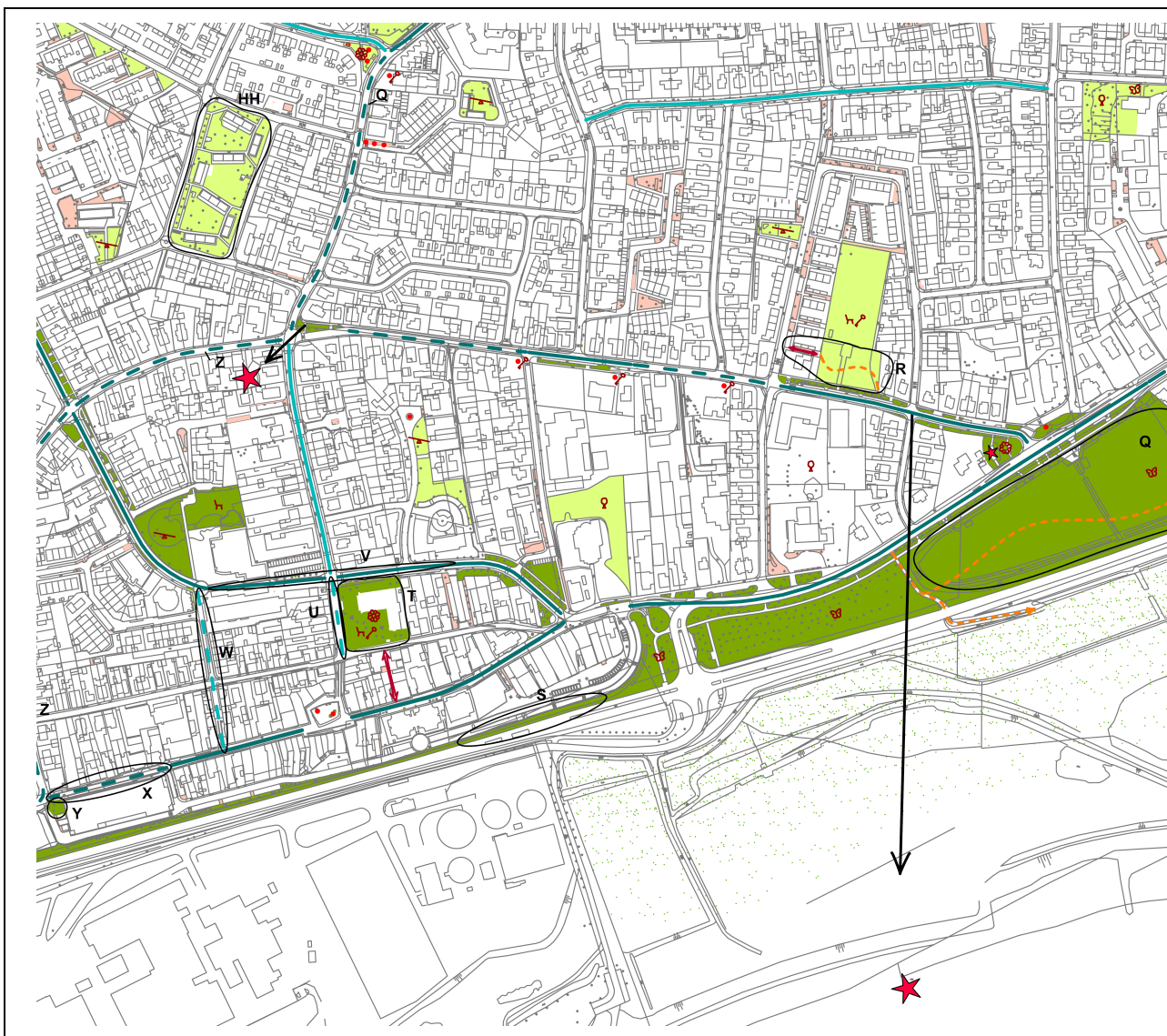
Re. RENKUM – deelgebied zuidoost



Voorstellen

M.	Meester van Damweg – Doorzetten begeleidende bomenstructuur tot aan de Hogenkampseweg	✂			
N.	Doornenkampseweg – Historische Doornenkampseweg benadrukken door aanbrengen bomenstructuur van landschappelijke soort (zomereik)	✂			
O.	Kuyperseweg – Beschermen en versterken van karakteristieke, oude bosbeplantingen die de Kuyperseweg begeleiden	✓			
P.	Utrechtseweg – Streven naar een zoveel mogelijk doorlopende groene begeleiding van deze oude hoofdverbindingseweg met – waar ruimte – los verspreidstaande landschappelijke bomen (1e grootte) zowel in particuliere voortuinen als in openbaar gebied	✂			
Q.	Utrechtseweg / N225 - Uitbreiden en versterken robuuste natuurlijk-landschappelijke groenzone tussen Utrechtseweg en N225 door verwerven particuliere weiden en deze ecologisch te beheren en een informele verbindende wandelroute aan te brengen	↻			
✓	Beheer	✂	Inrichting	↻	Planvorming

Re. RENKUM – deelgebied centrum-oost



Voorstellen

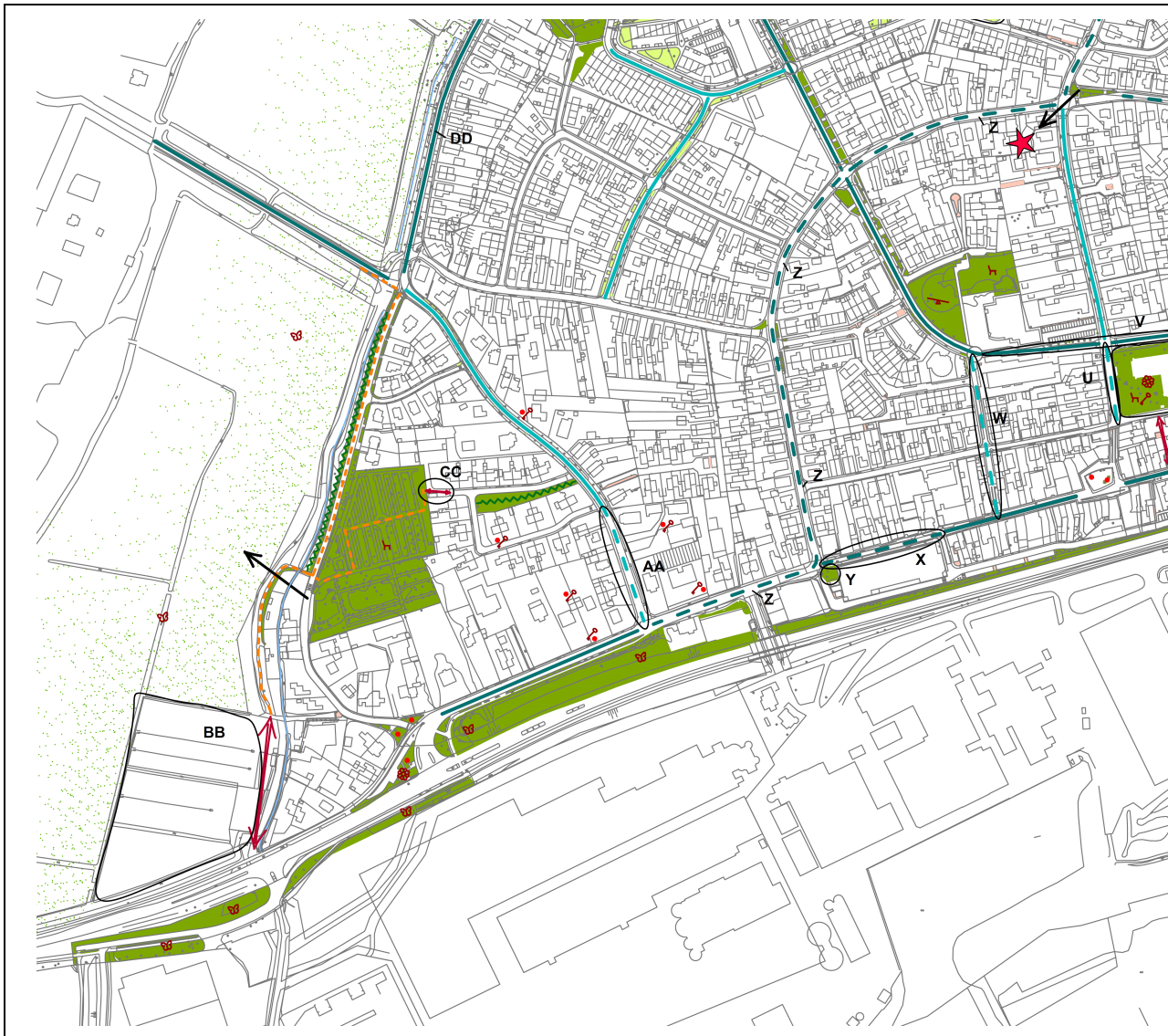
R.	Groeneweg / Mariahof – Groene voorterrein van de begraafplaats toegankelijk maken via een informeel wandelpad en het toevoegen van een verblijfsplek	✂
S.	Van Riessenstraat / Wilgenpas – Lage begroeiing vervangen door smalle, opgaande beplanting ter afscherming van het geluidsscherm langs de N225 en een doorgaande groene, lijnvormige verbinding tussen de Dorpsstraat en Melkdam	✂
T.	Kerkstraat / Hervormde kerk – Onderzoeken mogelijkheid om het parkachtige groengebied rondom de kerk open te stellen als ‘centrumpark’ en te verbinden vanuit de winkelstraat	↻
U.	Kerkstraat – Bomenstructuur verder doorzetten tot aan de Achterdorpstraat als groene verbinding tot aan het winkelgebied en ter accentuering van het historische wegenpatroon	✂
V.	Europalaan – (Bij herinrichting) vergroten beeldcontinuïteit en eenheid in boomsoort (linde) door te kiezen voor één boomsoort op (zo mogelijk) regelmatige afstand	✂

✓ Beheer

✂ Inrichting

↻ Planvorming

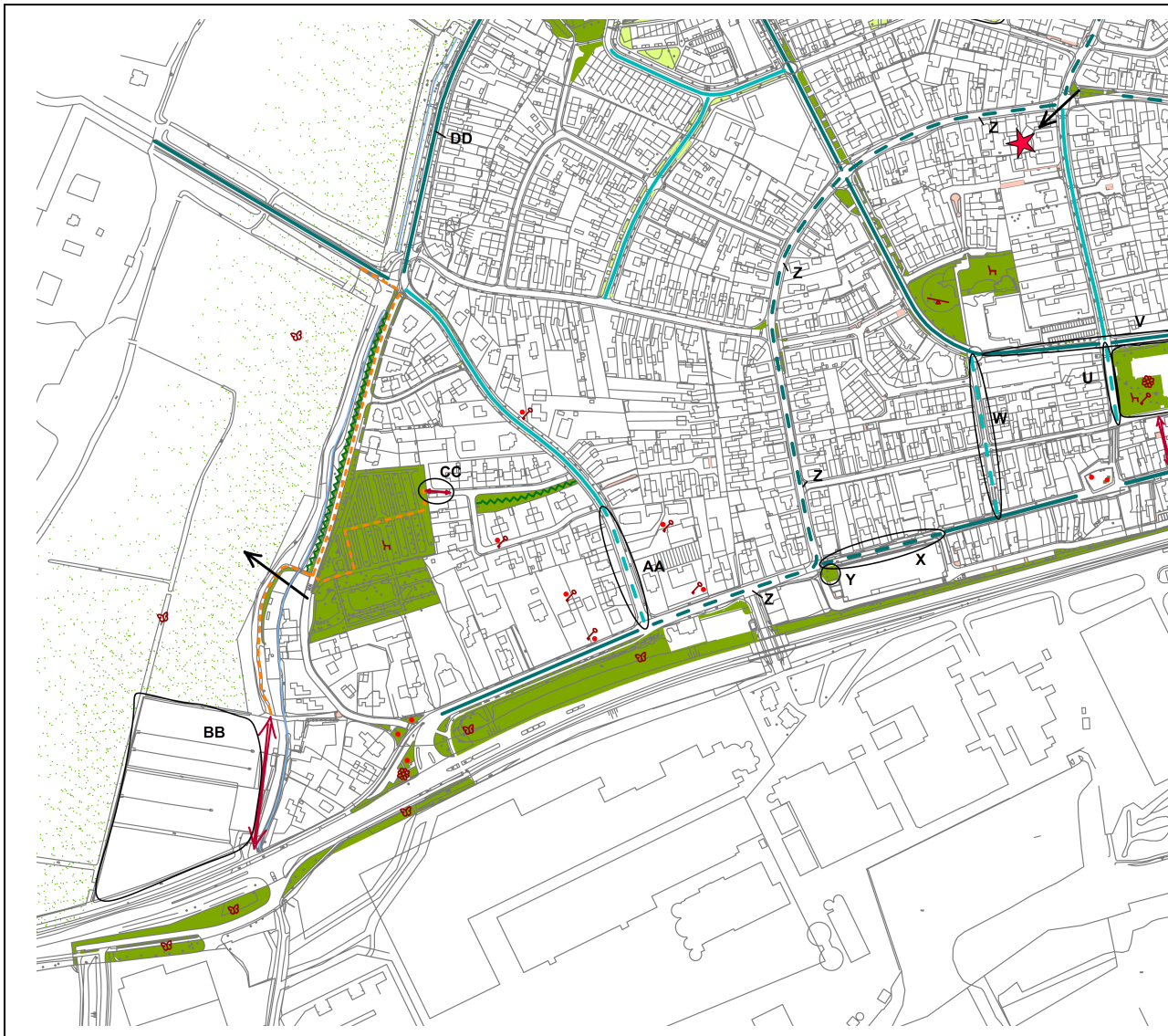
Re. RENKUM – deelgebied centrum-west



Voorstellen

W.	De Beyerstraat – Aanbrengen verbindende bomenrij tussen de winkelstraat en het als dorpspark ingerichte Europaplein	✂
X.	Dorpsstraat – Doorzetten los verspreide begeleidende bomenstructuur in het centrumgebied bestaande uit vormbomen of smal opgaande bomen (2e grootte)	✂
Y.	Dorpsstraat / Leeuwenstraat – De stenige kop van de winkelstraat inrichten als ‘vestzakparkje’ in de vorm van een groene verblijfsplek met bankje(s), vaste planten, een enkele parkboom en omsloten door een haagstructuur	✂
Z.	Dorpsstraat / Leeuwenstraat / Molenweg – Ter markering van de historische dorpsvorm streven naar een zoveel mogelijk doorlopende groene begeleiding van – waar ruimte – los verspreid staande landschappelijke bomen (1e grootte) zowel in particuliere voortuinen als op openbaar gebied	✂
✓ Beheer	✂ Inrichting	🔄 Planvorming

Re. RENKUM – deelgebied zuidwest



Voorstellen

AA.	Nieuwegeweg – Doorzetten bomenstructuur tot de Dorpsstraat	✂
BB.	Het Broek – Toevoegen enigszins ‘verrommelde’ dorpsrandzone aan het natuurgebied Renkums beekdal, ecologisch inrichten en wandelverbinding richting Utrechtseweg creëren	↻
CC.	Veldheimweg – Onderzoeken mogelijkheid om vanuit Veldheimweg doorsteek te creëren naar het park van de Oude algemene begraafplaats ter uitbreiding van gebruik van het groen en een rechtstreekse (wandel) verbinding naar het Renkums beekdal	↻
DD.	Beukenlaan – Realiseren laanbeeld door ook aan de oostzijde van de weg een bomenrij (beuk) aan te planten	✂

✓ Beheer

✂ Inrichting

↻ Planvorming

Re. RENKUM – deelgebied midden-noord



Voorstellen

EE.	Bergerhof – Perceel vormgeven als groene uitloper van en toegang vanaf Europalaan naar het uitzichtspunt over het Renkums beekdal	✂
FF.	Europalaan – Doorzetten bomenstructuur tot aan de Schaapsdrift	✓
GG.	Waterweg-Schaapsdrift – De hier gelegen cultureelrijke, open groene ruimte omvormen naar een meer natuurlijke inrichting (bv. boomgroep, extensief gras) in aansluiting op het bosbeeld langs de Schaapsdrift	✂
HH.	Hankweg – (Bij stedelijke herinrichting) onderzoeken mogelijkheid om het gebied om te vormen naar groen wijkpark voor de omliggende (stenige) woonbuurten	↻
II.	Keijenbergseweg – Niet toegankelijke groenstrook tussen Keijenbergseweg en Schaapsdrift omvormen naar een bosachtige uitloper van de Keijenberg in combinatie met verbindend wandelpad dat rechtstreeks aansluit op padenpatroon van landgoed	✂
JJ.	Korenbloemstraat – (Bij stedelijke herinrichting) mogelijkheid benutten om een robuuste groene verbinding te realiseren tussen het centrale groengebied nabij de Rijkom en de bossen van landgoed Keijenberg	↻
KK.	Nieuwe Keijenbergseweg – (Bij herinrichting) vervangen bestaande 'brokkelige' wegbegeleidende beplanting van diverse boomsoorten door een eenvormige laanbeplanting van eik	✂
✓ Beheer		✂ Inrichting
↻ Planvorming		

Re. RENKUM – Sfeerbeelden en voorstellen

Sfeerbeelden en voorstellen



1. **Bergerhof:** de oorspronkelijke wijk met portiekflats heeft plaatsgemaakt voor een hedendaags 'tuindorp' dat voorziet in een groene setting, fraaie uitzichten naar het Renkums beekdal en een direct toegang tot het natuurgebied



2. **Schapendrift:** deze zeer fraaie bewaard gebleven historische schapendreef vormt een markant element binnen de groenstructuur en zorgt voor een robuuste groene dorpsrand met hoge ecologische waarde



3. **Utrechtseweg:** verspreid gelegen, behouden gebleven relict van oud bos dragen in hoge mate bij aan het groene, historische karakter van deze oude hoofdverbindingsweg



4. **Goldsteinpad:** dit historische pad ademt nog de sfeer van het vroegere agrarische landschap en verbindt op informele wijze verschillende delen van het dorp met elkaar

Voorstellen



1. **Meester van Grolweg:** deze groen opgezette woonerf buurt vertoont door de grote verscheidenheid aan toepasten boomsoorten en beplantingsvormen weinig samenhang. Voorstel is om te kiezen voor een meer eenduidige samenstelling van de beplanting om zodoende karakter en samenhang van de buurt als geheel te versterken (voorstel E)



2. **Klaverhoek/Zandpad-wandelverbindingen:** deze buurt kent een leuke opzet met smalle door groen begeleide paden die de verbinding leggen met andere groengebieden. De huidige invulling is echter weinig samenhangend en onrustig. Door te kiezen voor één begeleidende blokhaag (bv. veldesdoorn) ontstaat een herkenbare groenstructuur (voorstel G, H)



3. **De Meent:** hier ligt een kans om de historische (?) verbinding tussen de Keijenberg en het Goldsteinpad te herstellen (nader historisch onderzoek nodig). Dit kan door op speelse wijze onderbroken haagblokken te herhalen en te kiezen voor een afwijkend bestratingspatroon ter accentuering van het pad (voorstel I)



4. **Goldsteinpad en omgeving:** dit landschappelijk waardevolle agrarische gebied biedt vele aanknopingspunten om – uitgaande van vigerende bouwbestemming – een groene, landschappelijke wijk te realiseren die tevens een belangrijke bijdrage levert aan uitbreiding en versterking van de groenstructuur (voorstel K)

Re. RENKUM – Voorstellen

Voorstellen (vervolg)



5. **Utrechtseweg-N225:** de zuidrand van het dorp bestaat uit een groot aaneengesloten groengebied en biedt toegang naar het natuurgebied de Jufferswaard en het Heelsumse beekdal. In de huidige situatie is het gebied niet goed toegankelijk. Door het verwerven van particuliere gronden (of medegebruik) is een uitbreiding van de groenstructuur mogelijk (voorstel Q)



6. **Kerkstraat – Hervormde kerk:** hier ligt een kans om – in overleg met het kerkbestuur – op korte afstand van het winkelgebied een kleinschalig park te bezoeken. Door het creëren van een logische entree en het toevoegen van enkele bankjes is dit eenvoudig te realiseren (voorstel T)



7. **De Beyerstraat:** het 'Europapark' ligt slechts op korte afstand van het dorpscentrum; het voorstel is om beiden visueel-ruimtelijk met elkaar te verbinden door het aanbrengen van een bomerij (voorstel W)



8. **Dorpsstraat-Leeuwenstraat:** de westelijk entree van het winkelgebied is erg stenig. Door de hier aanwezige ruimte om te vormen naar een 'vestzakparkje' met hagen, vaste planten, een enkele boom en zitgelegenheid ontstaat een aantrekkelijke groene entree in combinatie met een groene verblijfsplek (voorstel Y)



9. **Molenweg-Leeuwenstraat:** hier ligt een belangrijke uitdaging om de karakteristieke ringvorm die het oude dorp omgeeft een groener uiterlijk te geven. Dit is alleen mogelijk om zowel op openbaar als in de particuliere voortuinen geschikte locaties te zoeken voor de aanplant van wegbegeleidende bomen (voorstel Z)



10. **Het Broek:** het uiteinde van het Renkums beekdal kent een 'verrommelde' aanblik en doet weinig recht aan het achterliggende natuurgebied. Voorstel is om deze laatste zone te verwerven en eveneens natuurlijk in te richten. Dit biedt gelijktijdig de mogelijkheid voor verdere recreatieve ontsluiting van het beekdal (voorstel BB)



11. **Keijenbergseweg:** hier ligt een uitgelezen kans om vanuit het wijkgroen aan te sluiten op het bosgebied van landgoed de Keijenberg. Deze strook is in te richten als een bosachtige uitloper van het gebied met een rechtstreeks verbindend wandelpad (voorstel II)