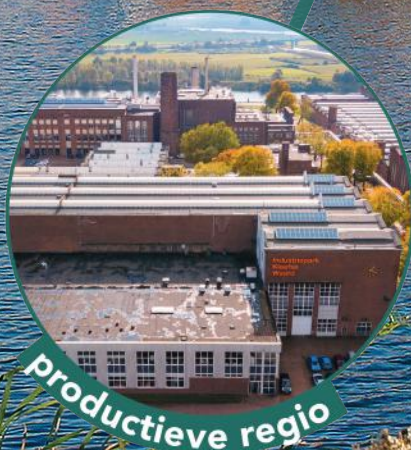




Regio Arnhem-Nijmegen

Contouren voor de Regionale Agenda



Agenda - regio Arnhem Nijmegen
16 april 2020

Stuurgroep Versterking regionale samenwerking

regio arnhem
nijmegen



Inhoud

Introductie: Naar een Regionale Agenda Arnhem Nijmegen	3
1. Opgave Groene groeiregio	6
2. Opgave Productieve regio	10
3. Opgave Verbonden regio	14
4. Opgave Circulaire regio	18
5. Opgave Ontspannen regio	22

Regionale Agenda in het licht van het coronatijdperk

Vanaf begin maart 2020 zijn er ook in ons land flinke maatregelen genomen door de regering om de verspreiding van het coronavirus tegen te gaan. Het is evident dat deze maatregelen een grote impact hebben op de ontwikkeling van de regio Arnhem-Nijmegen, nu en in de toekomst. De wereldwijde pandemie zorgt ook voor herbezinning op ons maatschappelijk en economisch handelen. Dat gaat over gezondheid, over economie, over mobiliteit, over klimaat, over allerlei opgaven die inmiddels in een ander licht komen te staan. De effecten van onze nieuwe werkelijkheid leidt tot een andere invulling van de opgaven waarvoor we staan.

In deze 'Contouren voor de Regionale Agenda' schetsen we vijf stevige, toekomstbestendige opgaven voor de ontwikkeling van de regio Arnhem-Nijmegen. In het licht van het huidige coronatijdperk blijven de benoemde

opgaven onverminderd urgent en actueel. De invulling en prioriteiten binnen de opgaven zullen wellicht gaan veranderen in het perspectief van maatschappelijk en economisch herstel van onze regio. Onze regio kan een belangrijke bijdrage leveren met innovatieve kennis en talenten op het gebied health&hightech, voedsel en energie om onze gezondheid te bevorderen. Wellicht willen we als regio meer zelfvoorzienend worden en minder afhankelijk zijn van grondstoffen, import of productie in het buitenland. Of zetten we circulariteit in als middel om kostenefficiënter te produceren, meer materialen te hergebruiken en de groeiende werkloosheid tegen te gaan. De geschetste opgaven in deze 'Contouren voor de Regionale Agenda' vragen om een gezamenlijke aanpak als regio. Juist nu meer dan ooit voor een robuuste, welvarende en ontspannen regio.

Naar een Regionale Agenda Arnhem Nijmegen

De regio Arnhem-Nijmegen bestaat uit 18 gemeenten die in een mozaïek van kwaliteiten, kleur geven aan het grootste stedelijk netwerk buiten de Randstad. Het karakter van ons gebied is van oudsher bepaald door de stuwwallen en de grote rivieren die de stuwwallen doorsnijden. Het gebied kent een gespiegelde structuur, met ten noorden en ten zuiden van onze rivieren een centrumstad, stuwwallen en rivierlandschap. Cultuurhistorisch is de ontwikkeling boven de rivieren heel anders geweest dan beneden de rivieren. Beide deelregio's raken in dagelijkse verbindingen steeds meer met elkaar verbonden, maar functioneren daarnaast ook nog als twee onderscheiden verzorgingsgebieden.

Onze regio is niet één monocentrisch geheel en gaat dat ook niet worden. De diversiteit van culturen, landschappen, steden en dorpen is juist onze kracht. Voor het functioneren van ons stedelijk netwerk zijn al die elementen even belangrijk. We hebben allemaal onze eigen kwaliteiten en ons eigen karakter, maar we zijn ook allemaal betrokken op het stedelijk netwerk waarvan we deel uitmaken, waaraan we bijdragen en waarvan onze inwoners profiteren.

Uitdagingen

Een aantal gemeenschappelijke opgaven verbindt de gemeenten op regionaal niveau. De regio staat voor nieuwe uitdagingen, op het gebied van verstedelijking, wonen, werk en bereikbaarheid, maar ook op nieuwe thema's zoals klimaat, energie, circulariteit, leefkwaliteit en gezondheid. De grootste uitdaging is om die opgaven op een evenwichtige manier te combineren. We zijn een bloeiend stedelijk netwerk met een ontspannen leefkwaliteit. Dat willen we zo houden.

Onze ambitie is daarom kwalitatieve groei. Dat de regio nog gaat groeien staat vast, in inwoners, in woningen, in werkgelegenheid en in mobiliteit. We hebben een forse bouwopgave van circa 35.000 extra woningen tot 2030, oplopend tot 50.000 à 60.000 tot 2040. We ondersteunen die beweging om onze inwoners werk en huisvesting te geven. Maar we weten ook dat de leefkwaliteit die we koesteren, bedreigd wordt als we niet gezamenlijk sturen op de groei die op ons afkomt. Als gemeenten willen we daarom op regionaal niveau samenwerken, met elkaar en onze partners: hoe regisseren we de groei gezamenlijk, op zo'n manier dat we de typische balans tussen stedelijke ontwikkeling en ontspannen leefkwaliteit kunnen behouden?

Deze ambitie vraagt om een versterkte regionale samenwerking, met meer slagkracht en betere democratische legitimatie. Om slagkracht en legitimatie te kunnen verenigen kiezen we voor een opgavegerichte samenwerking, via een jaarlijks voortschrijdende Regionale Agenda met een beperkt aantal maatschappelijke opgaven. De gemeenteraden beslissen jaarlijks aan de hand van een concrete opdrachtformulering over deelname aan die opgaven, de beschikbare middelen en het mandaat dat aan de uitvoering wordt meegegeven.

Opgaven

De opgaven hebben een logische samenhang vanuit de hierboven geformuleerde ambitie. Die ambitie is nader uitgewerkt en onderbouwd in het visiedocument 'Regio Arnhem Nijmegen, Groene metropoolregio'. In deze visie zijn vanuit urgentie, fundament, heden en perspectief negen uitdagingen geformuleerd. Dat zijn de uitdagingen die we in de opgaven van deze Regionale Agenda bijeenbrengen. Op die manier komen we los van de

traditionele beleidssectoren. Werkelijke resultaten met toegevoegde waarde voor onze maatschappelijke opgaven boeken we namelijk alleen met een meer integrale aanpak, in een samenwerking met uiteenlopende partijen (overheid, bedrijfsleven, onderwijs & onderzoek). De nieuwe Regionale Agenda gaat die beweging ondersteunen.

Concreet betekent dit dat de opgaven op de Regionale Agenda niet meer zijn ingedeeld vanuit de traditionele beleidsdomeinen. We zetten de instrumenten uit die domeinen in voor integrale opgaven die de uitdagingen uit onze visie met elkaar verbinden.

Een opgave op de Regionale Agenda

moet voldoen aan de volgende kenmerken:

- De opgave draagt positief bij aan versterking en ontwikkeling van de regionale ambities, aansluitend bij de ambities uit de lokale collegeprogramma's én de agenda's van hogere overheden.
- De opgave betreft een integrale maatschappelijke ambitie, die verbinding legt tussen meerdere hierboven genoemde maatschappelijke vragen en die leidt tot concrete resultaten.
- De opgave vereist allianties met andere maatschappelijke partners op bovenlokaal niveau.
- De aanpak biedt toegevoegde waarde op regionaal niveau, met lokale impact in meerdere gemeenten (die door de regionale aanpak in hun ontwikkeling worden gestimuleerd).

Op grond van deze criteria zijn er nu vijf



Negen uitdagingen voor de regio

opgaven in beeld gebracht, die met elkaar in samenhang invulling geven aan onze centrale ambitie van kwalitatieve groei:

- Groene groeiregio
- Productieve regio
- Verbonden regio
- Circulaire regio
- Ontspannen regio

Proces

Deze vijf opgaven combineren de vaste domeinen van onze overheidstaken in een balans tussen de groei waarvoor we staan, de duurzaamheid die we nastreven en de ontspannen leefkwaliteit die we koesteren. Dit doen we integraal. Bij elk van de opgave is er sprake van integrale verbinding tussen verschillende uitdagingen waarvoor de regio staat. De uitvoering van deze opgaven gaan we ook opgavegericht organiseren, door alle relevante vakdisciplines en alle betrokken partners direct bijeen te brengen in bestuurlijke en ambtelijke opgaveteams.

Op dit moment hebben we de contouren van deze opgaven in beeld. Deze worden op de pagina's hierna geschetst. In de zomer van 2020 zullen deze contouren in overleg met alle betrokken partijen worden uitgewerkt tot concrete opdrachtformuleringen, waarin het doel, het resultaat, de inzet in geld en capaciteit en de sturing concreet zijn beschreven. Op grond daarvan kunnen de raden van de individuele gemeenten eind 2020, rond het moment van de begrotingsbehandeling, beslissen over het intekenen op deze opgaven. Uit die beslissingen ontstaat de eerste Regionale Agenda 2021, die vervolgens ieder jaar zal worden geactualiseerd.

Perspectief

Met de hier geformuleerde eerste contouren van de opgaven voor de Regionale Agenda geven we richting aan het realiseren van de gezamenlijke ambitie van kwalitatieve groei. Deze agenda verbindt de diversiteit van gemeenten met de mede-overheden en maatschappelijke partners die vanuit hun eigen doelstellingen mee willen werken aan de uitdagingen van deze regio. In de uitwerking streven we ernaar dat de definitieve Regionale Agenda een gebiedsagenda wordt van alle partners samen.

We slaan als netwerkpartners met elkaar de handen aan de ploeg voor de opgaven die we delen. Zo werken we slagvaardig en opgavegericht aan de positionering van de regio te midden van de andere Nederlandse metropoolregio's. We profileren ons als aantrekkelijke, innovatieve circulaire topregio. En we zorgen dat we kunnen groeien en bloeien met de ontspannen leefkwaliteit die het kenmerk is van onze regio.

Opgave de groene groeiregio

“De opgave ‘groene groeiregio’ draait om het faciliteren van de groei in de regio en het tegelijkertijd versterken van het groene profiel. We vullen de groei zo in dat de typische balans tussen levendige stedelijkheid en een meer ontspannen leefkwaliteit in stand blijft.”



Opgave de groene groeiregio

Groei in de regio

De opgave 'groene groeiregio' draait om het faciliteren van de groei in de regio (wonen en werken) en het tegelijkertijd versterken van het groene profiel. We vullen de groei zo in dat de typische balans tussen levendige stedelijkheid en een meer ontspannen leefkwaliteit in stand blijft. We noemen dat kwalitatieve groei.

Verstedelijking wordt tot 2030 gevormd door de volgende doelen:

- De geprognosticeerde woonbehoefte (35.000 woningen),
- De verwachte werkbehoefte (tot 170 hectare),
- Opslag en opwek van energie (55% reductie t.o.v. 1990),
- Ruimte voor landschap (in relatie tot o.a. klimaatadaptatie, agrarisch gebruik en natuur) behouden van datgene wat van waarde is en het verbeteren van kwaliteiten waar dat voor de hand ligt.

Samenhangende aanpak

Met een integrerende aanpak kunnen we - op korte (<2025) en langere termijn - bijdragen aan realisatie van o.a. de reeds geaccordeerde Woondeal, programma's op het gebied van economie en landschap, plannen voor klimaatadaptatie, de regionale Verstedelijkingsstrategie en de Regionale Energiestrategie (RES).

Een regionale aanpak is van belang omdat onze arbeidsmarkt en woningmarkt een sterke regionale samenhang kent. Door hierbij integraal samen te werken op regionaal niveau ontstaat een nieuw perspectief om de opgaven in stad, wijk en dorp op te pakken. Het wordt mogelijk om gebruik te maken van de schaalgrootte van het stedelijk netwerk en agglomeratiekracht te vergroten.



Gezamenlijk expertise inbrengen, regelgeving afstemmen en/of financiële middelen bijeenbrengen, maakt dat je massa creëert om de verscheidenheid aan (meer, betere) toepassingen en oplossingen te laten ontstaan. We voorkomen ongewenste onderlinge concurrentie, segregatie-effecten, aantasting van natuurlijke kwaliteiten, vastlopen van ons elektriciteits- of mobiliteitssysteem én het missen van rijksbijdragen en 'meekoppelkansen' in het provinciaal beleid.

Wat kan de regio gaan doen?

Duurzame verstedelijking

- Circa 35.000 woningen bouwen tot 2030 en tot 170 hectare werklocaties ontwikkelen via een duurzaam perspectief door de nadruk te leggen op inbreiding en transformatie.
- Het versterken van het landschap naar een waardevol recreatief cultuurlandschap, waarin de landschappelijke kroonjuwelen van de regio blijvend beschermd en behouden blijven.
- Vergroten van de veerkracht van de regio met klimaatadaptieve maatregelen (groen, water, landschap en biodiversiteit) en ruimte voor opwekking en opslag van duurzame energie.

De opgave 'groene groeiregio' draait om het slim omgaan met ruimteclaims uit deze ontwikkelingen. Om dit goed te doen hebben we een handelingsperspectief voor verstedelijking nodig: het proces waarmee we gebieden in de regio verdichten (herstructurering, transformatie, inbreiding) en/of uitbreiden met nieuwe woonwijken, bedrijventerreinen, parken, natuur, voorzieningen en infrastructuur. Een houvast om echt op een groene manier te groeien in een omvattend stedelijk netwerk.

Gezamenlijk programma

In een meerjarig programma doorlopen we een cyclisch en continue proces van samen kiezen, samen focus aanbrengen, samen prioriteren én samen beslissen. Via een rollende agenda:

- Maken we inzichtelijk en wegen we af hoe nieuwe functies inhoudelijk en in tijd kunnen landen op locaties met regionale meerwaarde.

- Maken we mogelijk dat locaties met potentie meer geschikt worden gemaakt voor realisatie van nieuwe functies, door waar mogelijk versnelde uitvoering projecten en/of gebruik maken van eigen of andermans fondsen.
- Maken we relevante verbindingen daar waar we als regio bij kunnen dragen aan provinciale, nationale of Europese doelen (lobby, samenwerkingsarrangementen, deals, etc.).

Integrale scope

Om met een 'groene groei' de geprognosticeerde regionale behoefte op het gebied van wonen, werken, energie en landschap (i.r.t. natuur, landbouw en klimaatadaptatie) daadwerkelijk te kunnen effectueren, moet de regio op één lijn zitten, vervolgens afgestemd met hogere overheden en relevante markt- en maatschappelijke partijen. Immers, als regionaal samenwerkende gemeenten kunnen we het niet alleen. Dit vraagt om een integrale scope op een regionale schaal.

Tenslotte moet de opgave ook de krachten van verschillende overheidslagen intensiever bundelen. Dit is de basis voor een langjarig partnerschap die we als regio aangaan met provincie en Rijk in nauwe samenwerking met economische en maatschappelijke partners (inclusief inwoners en ondernemers).

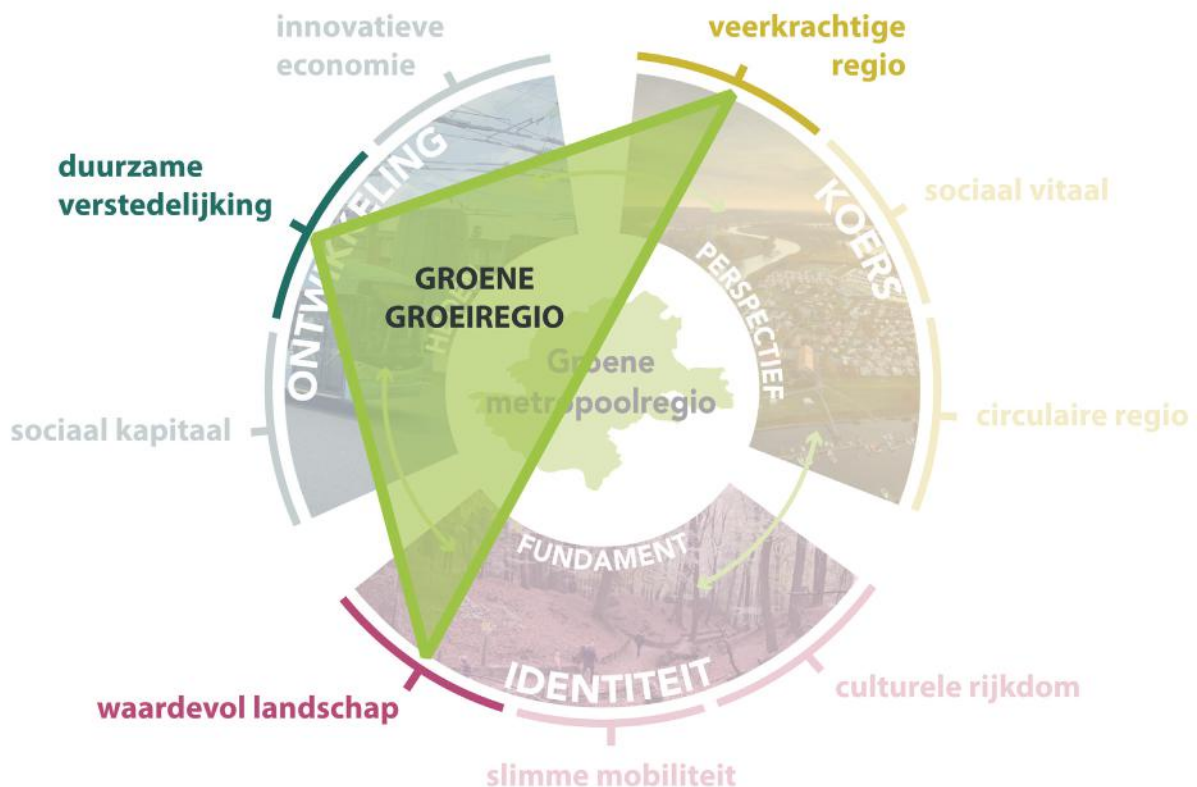
Integrale verbindingen

In de opgave 'groene groeiregio' verbinden we de doelstellingen op het gebied van wonen en werk, klimaatadaptatie en energie én recreatief cultuurlandschap tot een productief spanningsveld. We verbinden deze uitdagingen vanuit meervoudige invalshoeken. Juist door de ruimteclaims in afstemming met elkaar te bezien, benutten we het multidisciplinaire karakter van deze opgave optimaal. Op die wijze accommoderen we op flexibele en adaptieve wijze de groei, conform behoefte. We werken toekomstbestendig aan leefbare, gedifferentieerde dorpen, wijken en steden, met een evenwichtige verdeling van woon- en werkmilieus en een passend voorzieningenniveau, binnen ons profiel als groene metropoolregio.

Cross-overs

Als regio goed bereikbaar blijven en als regio circulair worden is randvoorwaardelijk voor deze 'groene groei'. Dit biedt de kans voor aanvullende cross-overs.

- De effecten van groei op het intra- en interregionaal mobiliteitssysteem zijn relevant, aangezien groei ook voor mobiliteitsopgaven een ander perspectief en investeringspotentie kan opleveren: meer functioneel dan (alleen) via het netwerk.
- Een link met circulair bouwen en renoveren ligt voor de hand, maar ook gebieden en infrastructuur kunnen circulair worden ingericht, zonder natuurlijke hulpbronnen uit te putten en ecosystemen aan te tasten. Juist op een wijze die economisch verantwoord is en bijdraagt aan het welzijn en leefkwaliteit in de regio. Hier en daar, nu en later.



Deelintegraliteit opgave Groene regio

Opgave de productieve regio

“We investeren in projecten die de innovatiekracht stimuleren en zetten in op het versterken van onze brede economische basis. We willen bereiken dat de positie en productiviteit van onze bedrijven verstevigt, studenten goed door kunnen stromen naar werk, de arbeidsmarkt bereikbaar is voor iedereen en dat allen kunnen delen in welvaart.”



Opgave de productieve regio

Economische ontwikkeling

De ontwikkeling van de economie is belangrijk voor onze welvaart en voor de participatie van al onze inwoners in een arbeidzaam leven. Daarom is het belangrijk dat bedrijven in de regio blijven en ondersteund worden in hun groei, dat nieuwe bedrijven zich kunnen vestigen en dat ondernemerschap en innovatie gestimuleerd worden. Zo ontstaan er meer banen.

De regio Arnhem-Nijmegen creëert ruim 70% van het Gelders BBP. Er is veel innovatiekracht (lees toekomstig BBP) geconcentreerd in onze regio. Tegelijkertijd heeft onze regio een bleek profiel en benut haar potenties onvoldoende. Onze economische groei blijft achter bij andere regio's en we hebben meer inwoners dan gemiddeld die niet in het arbeidsproces participeren.

Ambitie

De ambitie is groei te initiëren, te faciliteren en aan te jagen voor de realisatie van een substantiële banengroei tot 2025, in een goede balans met de leefkwaliteit in de regio. We staan immers wereldwijd en op lokaal niveau voor enorme uitdagingen in een regio waarin ruimte, middelen en (fossiele) grondstoffen steeds schaarser worden.

Profilering

Succesvolle regio's kenmerken zich door een profilering op aanwezige sterkten. We versterken daarom allereerst onze inzet op innovatiekracht in de iconische clusters Energy en Health&Hightech & Food. We investeren in projecten die de innovatiekracht stimuleren en zetten in op het versterken van onze brede economische basis. We willen bereiken dat de positie en productiviteit van onze bedrijven verstevigt (ook als er laagconjunctuur ontstaat), studenten goed door kunnen stromen naar werk, de arbeidsmarkt bereikbaar is voor iedereen en dat allen kunnen delen in welvaart.



Wat kan de regio gaan doen?

Versterken van innovatieclusters Energy en Health&Hightech & Food

In onze regio zijn Energy en Health&Hightech & Food topsectoren, waarin tal van bedrijven en kennisinstellingen uit de hele regio samenwerken. We doen dit in samenwerking met overheid, kennisinstellingen en bedrijfsleven. The Economic Board (TEB) levert hieraan een belangrijke bijdrage. Als innovatiemotor stimuleren en verbinden zij bedrijvigheid en innovaties in deze iconische topsectoren. Met de in onze regio aanwezige kracht binnen deze sectoren leveren wij van oudsher een onmisbare bijdrage aan de slagkracht van de Nederlandse economie. The Economic Board helpt onder het label 'Lifepoort' met profilering en het genereren van projecten binnen en tussen deze sectoren.

Hierbij kunnen ook lokale initiatieven aansluiten. We inventariseren hiertoe welke lokale bedrijven, instellingen en activiteiten verbonden zijn aan de topsectoren. We kunnen synergievoordelen aanbieden en ondersteuning bij het uitwerken van ideeën tot concrete projecten voor de regionale investeringsagenda.

Investeren in innovatiekracht

Samen met TEB en andere betrokken partijen investeren we in projecten die impact hebben op het versteken van onze regionale economie. We zetten in op campusontwikkeling NTC, IPKW, Arnheims Buiten, Campus Arnhem HAN-Van Hall Larenstein, Campus Heyendaal, Engie Nijmegen, Synergiepark Innofase, NEXTgarden, Energylab, Oneplanet, CITC, Lifenet. Deze initiatieven vormen een regionale ruggengraat voor kennis en innovatie.

Brede economische basis

De iconische topsectoren zijn trekkers voor de brede economische basis in de regio. Vanuit de regio kunnen we op een aantal onderwerpen ook rechtstreeks bijdragen aan die economische basis en/of randvoorwaardelijke economische thema's. Zo kijken we naar de aansluiting onderwijs-arbeidsmarkt, waar primair de individuele gemeenten aan zet zijn, samen met de subregionale werkbedrijven, onderwijs en UWV. In 2021 willen we samen met TEB onderzoeken of dit thema op een zinvolle en efficiënte manier kan worden ondersteund vanaf regionaal niveau. De middelen voor het programma Perspectief op Werk (voor beide arbeidsmarktregio's over 2020 en 2021 beiden een bedrag van € 1 miljoen per jaar) kunnen dit wellicht ondersteunen.

We onderzoeken ook of de samenwerking met partijen in het onderwijsveld op regionale schaal versterkt kan worden, gericht op de aansluiting onderwijs-arbeidsmarkt, passend bij de vraag van de ondernemers en de skills van de werknemers en werkzoekenden. We dragen bij aan de versterking van het vestigingsklimaat, zowel kwalitatief als kwantitatief, onder meer via het Regionaal Programma Werklocaties.

We werken intergemeentelijk aan de verdere professionalisering van onze dienstverlening aan bedrijven en instellingen, met specifieke aandacht voor MKB-dienstverlening.

Samen met TEB intensiveren we de (inter) nationale acquisitie in goede afstemming met o.a. OostNL, NFIA, provincie en individuele gemeenten, ieder op zijn eigen specialiteiten.

Integrale verbindingen

Voor een integrale bovensectorale aanpak leggen we in deze opgave verbindingen in de driehoek van regionale uitdagingen op innovatie; sociaal kapitaal; circulariteit inclusief energietransitie. Voor 2021 denken we in ieder geval aan (voortzetting van) de volgende concrete projecten:

Energie in stroom

De energietransitie gebruiken we als middel om duurzame baankansen te creëren voor mensen met een afstand tot de arbeidsmarkt en voor zij-instromers/doorstroomers. Dit project is al opgestart i.s.m. Arnhem, Nijmegen, TEB en wordt opgetild op regionaal niveau en uitgebreid met partners als corporaties, bouwers, installatiebranche, producenten en leveranciers.

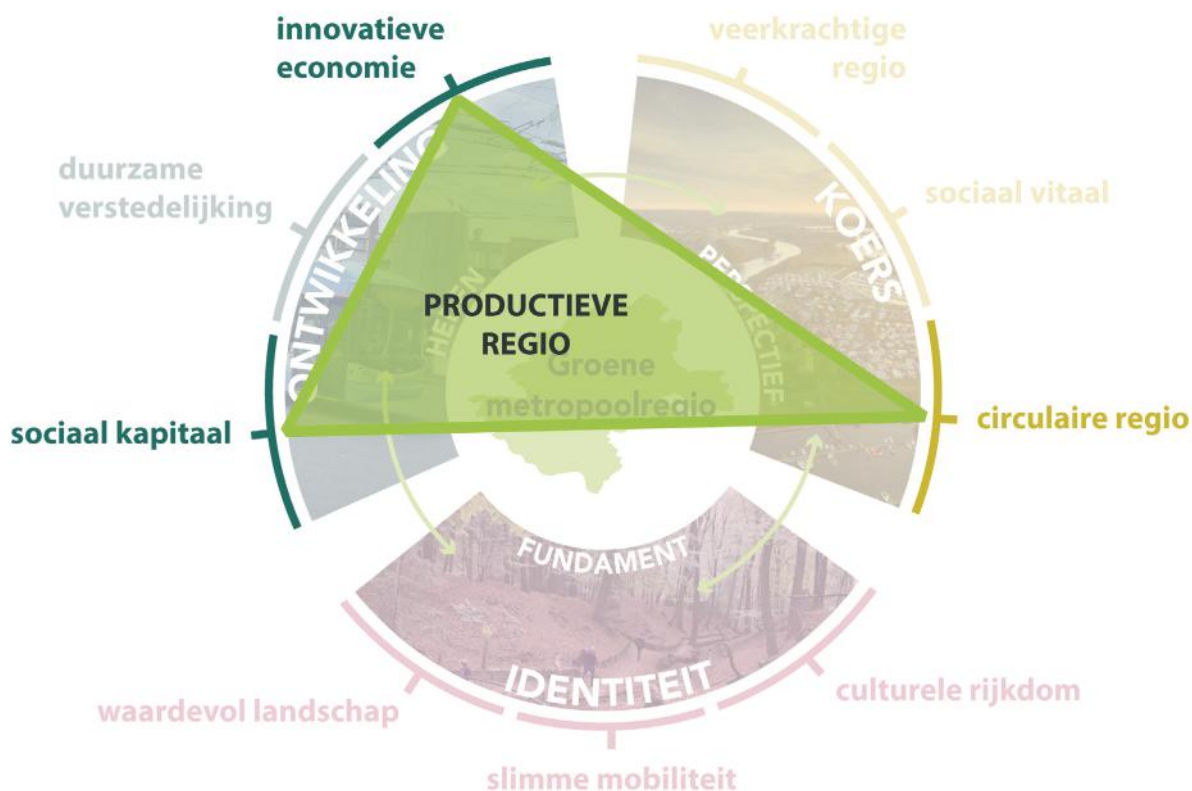
Skills-based-arbeidsmarkt

In samenwerking met het House of Skills Amsterdam voor kraptesectoren inzichtelijk te maken welke vaardigheden nodig zijn en groepen werkzoekenden hierop

matchen in kraptesectoren. Denk aan logistiek, zorg, horeca en energietransitie. Daar waar nodig wordt specifiek opgeleid op ontbrekende skills. We willen een pilot opzetten en bezien hoe we deze skillsaanpak kunnen verankeren in de regio.

Breed programma versterking MKB

Het MKB zit onder de motorkap van onze economie. Veel MKB'ers hebben echter niet voldoende slagkracht om te kunnen groeien, zeker niet als ze net gestart zijn. De gezamenlijke overheden kunnen hen helpen bij personeelsvraagstukken, wetgeving, samenwerking en innovatie. Bijvoorbeeld met een 'HRM-werkplaats' als ondersteuner en kennisplatform of het project WIL (Werken, Investeren, Leren), een samenwerking tussen een bouwonderneming, het VO en een detacheringsspartij bij instroom, zij-instroom en om- en bijscholing. Ook willen we vanuit de regio aansluiten op landelijke MKB-programma's.



Deelintegraliteit opgave Productieve regio

Opgave de verbonden regio

“Snel, comfortabel, veilig, betrouwbaar en schoon reizen. Dat is het devies. We bieden duurzame oplossingen voor een robuust wegennet, betrouwbaar spoor, (H)OV voor iedereen en een aantrekkelijk fietsnetwerk.”



Wat kan de regio gaan doen?

We zetten in op een regio die voor zowel eigen inwoners en bedrijven als ook werknemers en bezoekers van buiten onze regio optimaal en duurzaam bereikbaar en toegankelijk is.

Hiertoe rollen we een regionale aanpak uit gebaseerd op een dynamisch ambitiedocument Duurzame Mobiliteit en Bereikbaarheid, met daarbij een samenwerkingsagenda voor de uitvoering van het regionale programma voor 2020 en verder. Vanuit 6 sporen dragen wij bij aan de gestelde opgaven. Ieder van deze 6 sporen heeft een eigen trekker die sturing geeft aan de uitwerking van het betreffende mobiliteitsthema. Deze 6 sporen zijn:

1. Een robuust wegennetwerk

Het hoofdwegennet in de regio Arnhem-Nijmegen is kwetsbaar waarmee de bereikbaarheid van de regio steeds meer onder druk komt te staan. Een gezamenlijke wegaanpak is urgent en noodzakelijk! Robuuste oplossingen juist op het hoofdwegennetwerk zijn nodig om de leefbaarheid in de steden en kernen te behouden.

2. Betrouwbaar spoor

Op het spoor is en wordt fors geïnvesteerd. Voor de regio Arnhem-Nijmegen is dit van economisch levensbelang. Denk hierbij aan ICE-station Arnhem Centraal, station Nijmegen, Maaslijn en IJssellijn.

3. (H)OV voor iedereen

We zetten in op de doorontwikkeling van HOV (Hoogwaardig Openbaar Vervoer). Snelle, schone en betrouwbare busverbindingen tussen de woon-, werk- en kennislocaties in de stad en de regio.

4. Aantrekkelijk fietsnetwerk

De regio Arnhem-Nijmegen zet in op méér fiets. Verplaatsingen met de fiets zijn immers schoon, gezond en voor iedereen bereikbaar. We gaan inwoners, werknemers en bezoekers verleiden korte ritten vooral duurzaam te doen: met de fiets.

5. Slim en schoon onderweg

Het programma 'Slim & Schoon Onderweg' brengt ons een stap dichterbij een duurzame en beter bereikbare regio. We bieden oplossingen voor een slimmere, gezondere en een meer duurzame reis.

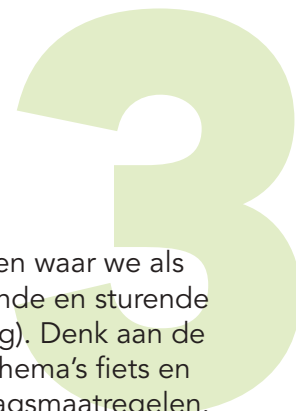
6. Verkeersveilige omgeving

Onze mobiliteit verandert voortdurend. Door alle veranderingen is hernieuwde, structurele aandacht nodig voor verkeersveiligheid! Immers het aantal verkeersslachtoffers stijgt de laatste jaren, ook in onze regio. Een trend die we willen keren!

Versterken van het cluster Logistiek

We zetten samen met logistieke partners (Logistics Valley, LEC, logistieke werkgevers, etc.) in op de versterking van onze positie in het netwerk van logistieke knooppunten in Europa. De insteek hierbij is gericht op onze multimodaliteit, dus verbondenheid over weg, water en spoor. Binnen dit thema kunnen ook lokale initiatieven aansluiten. We inventariseren hiertoe welke lokale bedrijven, instellingen en activiteiten verbonden zijn aan dit thema. We kunnen synergievoordelen aanbieden en ondersteuning bij het uitwerken van

Integrale verbindingen



Voor een integrale bovensectorale aanpak leggen we in deze opgave verbindingen in de driehoek van regionale uitdagingen op duurzame verstedelijking; strategisch bereikbaar; circulariteit inclusief energietransitie.

De rol van de regio is telkens verschillend. De kracht van de regio voor een strategische bereikbaarheid ligt in het initiëren en stimuleren bij bijvoorbeeld knelpunten op het hoofdwegennet/spoornet. Hier zijn andere overheidslagen in principe voor verantwoordelijk, maar de regio kan hier vanuit een gezamenlijk belang knelpunten aankaarten (lobby, communicatie, analyses & verkenningen), omdat het mobiliteitssysteem en de gevolgen ook lokaal worden gevoeld.

Daarnaast zijn er werksporen waar we als regio een sterk coördinerende en sturende rol hebben (incl. prioritering). Denk aan de circulaire/energietransitie thema's fiets en slimme en duurzame gedragsmaatregelen. Hierin heeft de regio een belangrijke rol bij mogelijkheden voor het binnenhalen van cofinanciering.

Binnen het thema verkeersveiligheid en openbaar vervoer ligt een behoorlijke samenwerkingsopgave met andere partijen om de duurzame verstedelijkingsopgave het hoofd te bieden. Een regio die voor iedereen bereikbaar en toegankelijk is.



Deelintegraliteit opgave Verbonden regio

Opgave de circulaire regio

“Het doel is om de positie van onze regio te versterken door op te schalen naar regionaal niveau waarbij circulariteit zich uit in economische processen, leefomgeving en samenleving. De inzet van de regio is om circulariteit te verbreden naar andere facetten van de leefomgeving.”



Opgave de circulaire regio

Toekomstbestendige regio

Circulariteit staat voor toekomstbestendig handelen. Het gaat om volhoudbaarheid van ons handelen zonder afwenteling naar andere groepen, andere tijden of andere gebieden. Zonder afval of uitval, een duurzaam leven waarin iedereen kan en mag meedoen. Circulariteit is geen aparte economische sector, business of domein. Het is een manier van denken en doen. Het gaat om gesloten ketens en kringlopen voor een toekomstbestendige leefomgeving; economisch, ruimtelijk en sociaal-maatschappelijk.

Gidsregio

De regio wil toonaangevend worden op het gebied van circulariteit. Als dé circulaire topregio van Nederland en in Europa. De ambitie is dat onze regio (inter) nationaal wordt (h)erkend als gidsregio voor circulair denken en handelen. We bouwen hiermee voort op de eerdere uitverkiezing tot 'circulaire topregio' en 'green capital' en op de ambities verwoord in de NOVI-propositie 'Naar een groene metropoolregio'.

Domeinen

De opgave circulaire regio zet in op vier domeinen: Duurzame verstedelijking; Circulaire economie; Energie- en warmtetransitie; Klimaatbestendig groen en water en in bredere zin op sociaal inclusief handelen: Circulariteit biedt grote kansen voor nieuwe werkgelegenheid. We werken in deze opgave nauw samen met The Economic Board en haar

clusterprogramma 'Slimme Duurzaamheid'. Vanuit een economisch perspectief is het noodzakelijk om aantrekkelijk te zijn voor talenten, bedrijven en investeringen. Het groene investeringsklimaat van de regio moet deze talenten aantrekken, opleiden en in de regio houden en moet praktisch werk bieden aan werkzoekenden.



Wat kan de regio gaan doen?

Duurzame verstedelijking: circulaire bouw en infrastructuur

De regio staat voor een grote bouwopgave van 35.000 nieuwe woningen tot 2030, met aanverwante opgaven wat betreft mobiliteit en andere voorzieningen. Het doel is om de circulariteit in de (woning)bouw en in de aanleg en onderhoud van infrastructuur te stimuleren. De focus ligt op duurzaam materiaalgebruik in de bouwsector en grond-, weg- en waterbouw (GWW-sector). In de Woondeal is afgesproken om minimaal 25% van de nieuwe plannen circulair te laten ontwikkelen tot 2025. Daarna willen we minimaal 50% circulair bouwen om in 2050 te komen tot een 100% circulaire leefomgeving. Inzet:

- Masterplan Circulaire Verstedelijking, waarvan 3000 woningen in houtbouw,
- Greendeal GWW: duurzame grond-, weg- en waterbouw in regio (inkoop- en aanbesteding)
- Opleidingscentrum Circulaire Bouw

Circulaire economie: grondstoffentransitie

We zien verschillende trends in ons consumentengedrag. Binnen deze programmalijn stimuleren we de systeemveranderingen van het maken en consumeren met afval en afwenteling van stoffen naar hergebruik en regionale kringlopen. Het gaat hierbij om het tot stand brengen van kringlopen in de hele keten van productie, consumptie en afval in diverse consumentenproducten en -diensten. Inzet:

- Regionale grondstoffenhub: regionaal verzamelen, hergebruiken of verwerken van materialen
- Circulaire landbouw: Next Garden Plan (eiwittransitie, verpakking, logistiek), vergroenen van de landbouw (EU Green Deal)
- Afval en consumptie: Innovatiewerkplaats Duiven met AVR, Waterschap, e.a.
- Circulaire zorg: ontwikkeling van een plasmavergasser voor ziekenhuisafval van RadboudUMC
- Innovatiefonds: ondernemers stimuleren hun bedrijfsprocessen circulair te maken

Energie- en warmtetransitie: implementatie

De regio stelt samen met partners een regionale energiestrategie (RES) op. Regionaal worden de nationale afspraken uit het Klimaatakkoord vertaald in een regionaal warmteplan, energieplannen en de opgave voor hernieuwbare energie-opwekking.

Inzet:

- Regionale Energie Strategie (RES): 2020: concept bod en 2021: opleveren eindbod. Uitvoering 2022 en volgend.
- Warmtetransitie: Onderzoek alternatieve warmtebronnen (geo-, waterthermie, biomassa, e.d.)
- Aardgasvrije wijken en dorpen: inzet op aardgasvrij maken van bestaande wijken en dorpen.
- Schone brandstoffen: ontwikkeling en vermarkten waterstof, uitvoering laadinfrastructuur voor elektrisch vervoer.

Klimaatbestendig groen en water

Klimaatadaptatie en circulariteit hebben ook betrekking op het sluiten van kringlopen wat betreft groen en water. Van het opvangen van neerslag bij hevige buien en hoge waterstanden, naar vasthouden en het hergebruiken in tijden van droogte. Dit heeft zowel betrekking op het platteland als in de steden en dorpen. Ook de productie van biobased materialen is van groot belang, zoals het verminderen van rivierzand voor cement met hoge CO₂-impact naar bosbouw voor circulaire houtbouw met lagere CO₂-impact. Inzet:

- Regionale AdaptieStrategie (RAS) en Regionale Adaptieplannen (RAP)
- Klimaatadaptatieve inrichting: groen en water in openbare ruimte van dorpen en wijken
- Natuurinclusief bouwen: vergroening van bebouwing door groene daken, geveltuinen, etc.
- Agroforestry: nieuwe bosbouw ten behoeve van circulaire bouw van houten gebouwen

Integrale verbindingen

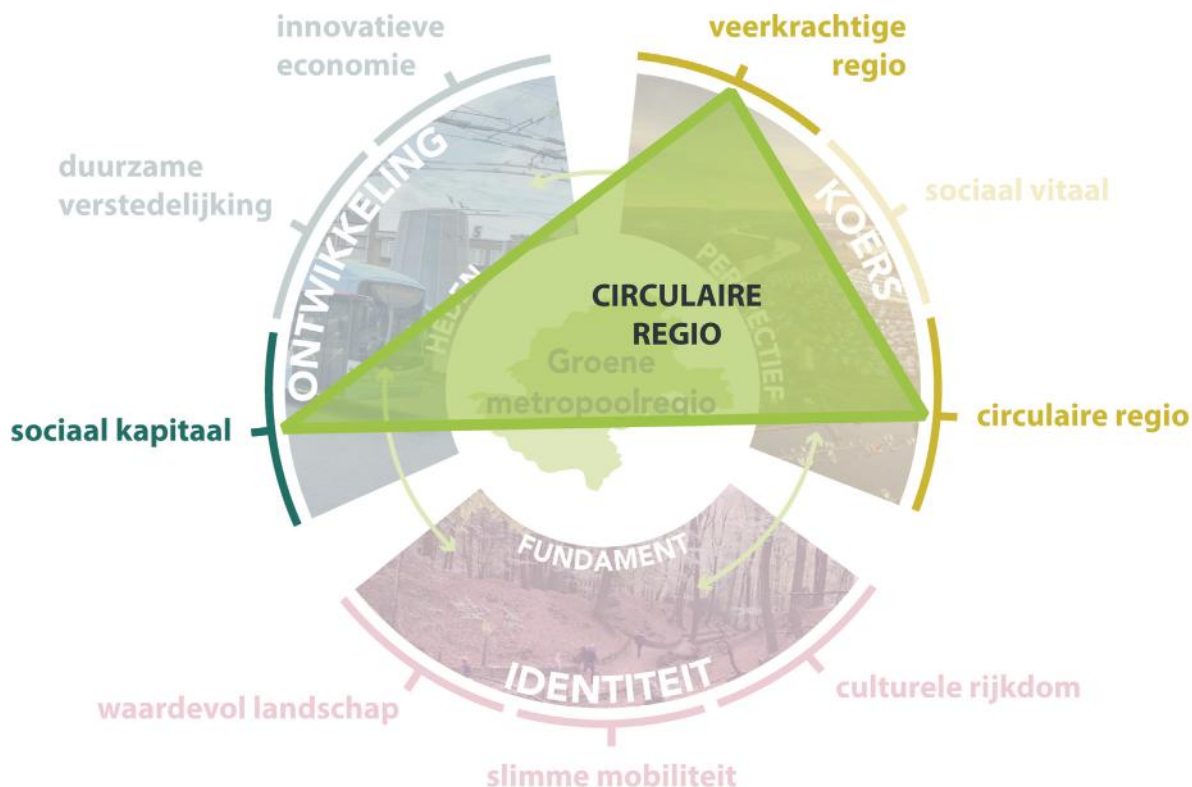
Het doel is om de positie van onze regio te versterken door op te schalen naar regionaal niveau waarbij circulariteit zich uit in economische processen, leefomgeving en samenleving. De inzet van de regio is om circulariteit te verbreden naar andere facetten van de leefomgeving. Naar circulaire vormen van mobiliteit, naar circulaire verstedelijking, naar circulaire landbouw, watermanagement, naar circulaire landschapsbouw. Met koppelingen en cross-overs hiertussen op niveau van de regio. Primair worden in deze opgave verbindingen gelegd tussen drie uitdagingen:

Circulariteit van de regio: geen afwenteling bij het gebruik van grondstoffen, energie

Veerkrachtige regio: verstedelijking (bouwopgave/woningdeal/vraag naar bedrijfsruimten), zonnevelden, windturbines, grondstoffenhubs

Sociaal kapitaal: kansen voor arbeidsmarkt voor laaggeschoolden en hooggeschoolden voor energietransitie, opleiding & activering

Goede verbindingen zijn nodig met het bedrijfsleven en de onderwijs- en kennisinstellingen in de regio, op alle niveaus: van universiteiten tot mbo. Voorbeelden zijn het project Energie in stroom, de opleiding HAN – master Circulaire Economie of Artez voor productdesign, maar ook de Radboud Universiteit en Hogeschool Larenstein zijn op dit terrein actief. Door in triple-helix verband samen te werken en te investeren in deze opgave kunnen overheden, bedrijven en kennisinstellingen koploper worden op circulariteit.



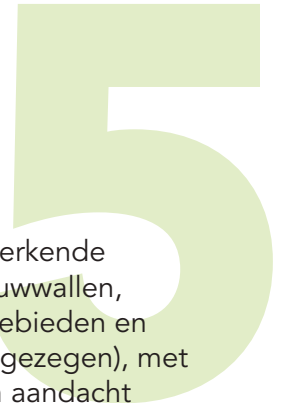
Deelintegraliteit opgave Circulaire regio

Opgave de ontspannen regio

“De stedelijke functies rondom wonen, mobiliteit en economie groeien daarbij nog sterk. Met de opgave ontspannen regio willen we dat in balans brengen met een groeiende leefkwaliteit en aantrekkelijkheid voor wonen, werken en recreëren.”



Opgave de ontspannen regio



Regio in balans

Onze leefomgeving verandert sterk. Stad en land vormen steeds meer één samenhangend netwerk. De stedelijke functies rondom wonen, mobiliteit en economie groeien daarbij nog sterk. Met de opgave ontspannen regio willen we dat in balans brengen met een groeiende leefkwaliteit en aantrekkelijkheid voor wonen, werken en recreëren.

Leefkwaliteit voor inwoners en aantrekkelijkheid voor bezoekers hangen direct samen. Het gaat om het voorzieningenniveau in de meest brede zin en de cultuur en sfeer in de samenleving. Daarom verbinden we in deze opgave de kwaliteit van de nabije en bredere leefomgeving met de kwaliteit van de vrijetijdseconomie als welzijnsfactor voor inwoners en bezoekers.

Basisvoorzieningen

In nabije leefomgeving, het dorps- en wijkniveau, is het doel toegankelijkheid, sociale inclusie en cohesie. Van belang zijn daarbij de onderlinge betrokkenheid en de basisvoorzieningen zoals passende woning, inkomen, onderwijs, eerstelijnszorg, winkels voor basisbehoeften, bereikbaarheid, sociaal netwerk en voldoende groen in je buurt. Dat vraagt primair om een lokale aanpak. Kennisdeling op regionaal niveau kan daaraan bijdragen.

Bruisende regio

Voor de bredere leefomgeving is de doelstelling dat de regio Arnhem-Nijmegen een bruisende regio is met een balans tussen levendige stedelijkheid en een ontspannen leefomgeving, met daarin:

- een waardevol recreatief cultuurlandschap, waarin de kroonjuwelen van het landschap en ons culturele erfgoed blijvend beschermd en behouden blijven;

- versterking van de kenmerkende landschapselementen stuwwallen, rivierenlandschap, komgebieden en het groene hart (Park Lingezegen), met inzet op biodiversiteit en aandacht voor multifunctionaliteit in combinaties van voedselproductie, cultuur en beleving;
- sterke binnensteden, als een belangrijke factor voor regionale voorzieningen, zoals horeca, winkels en kunst en cultuur(historie); vestigingsfactor voor werknemers en werkgevers en een bruisende omgeving voor jongeren; de bereikbaarheid via de bovenregionale stations van Arnhem en Nijmegen.

Cultuur

Met deze factoren ontstaat een aantrekkelijk regionaal cultuurprofiel, waarin het aanbod van de steden onderling en de omliggende gebieden complementair is. Cultuurregio 025 is een goed voorbeeld van hoe het aanbod van culturele programma's - van opleidingen tot presentatie - op regionale schaal op elkaar wordt afgestemd. Dit regionale cultuurprofiel draagt bij aan zowel de economie, het sociale klimaat als de leefbaarheid. Kunst en cultuur verbindt en verrijkt alle lagen van de samenleving. Recreatie en toerisme zijn bereikbaar voor alle doelgroepen, inwoners en bezoekers.

Een belangrijke meetlat om de leefkwaliteit voor onze inwoners in beeld te krijgen is de zogenaamde 'brede welvaart'-indicator. Op dit moment scoort de regio Arnhem-Nijmegen daarop lager dan het landelijk gemiddelde, terwijl we als regio alles in huis hebben. Daarom stellen we ons als doel om hierop hoger te scoren, als indicator voor de leefkwaliteit in de regio.

Wat kan de regio gaan doen?

Leefkwaliteit

De versterking van de leefkwaliteit in kernen en steden is in de uitvoering veelal een lokale (gebieds)opgave. Daarbij kan echter geprofiteerd worden van regionale samenwerking, bijvoorbeeld door de basisbehoeften en het voorzieningenniveau in de regio in beeld te krijgen en aan elkaar te verbinden. De belangrijkste regionale trekpleisters, voorzieningen en landschappen hebben per definitie een gemeentegrensoverschrijdende functie. Acties die hieraan bijdragen zijn:

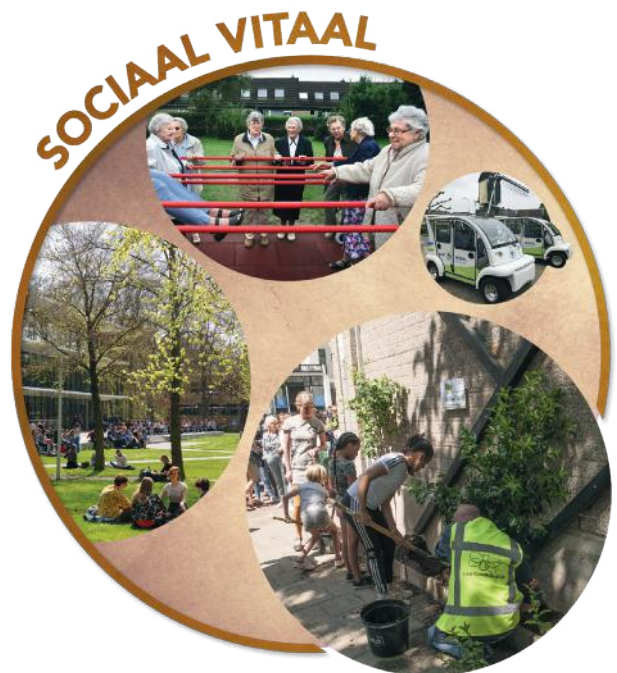
- Ontwikkelen van een regionale visie op voorzieningen in het kader van leefbaarheid, cohesie, sociale inclusie, veiligheid en voorzieningenniveau in wijken en dorpen (sport, cultuur, maatschappelijk) en de wijze waarop deze versterkt en verbonden kunnen worden;
- Onderzoek naar de 'witte vlekken' in het voorzieningenniveau in kernen en wijken t.b.v. gericht en integraal investeren en ontwikkelen.

Recreatie en meer

Voor inwoners en bezoekers biedt het mozaïek van kwaliteiten in de regio de basis voor ontspanning, welbevinden en vrijetijdsbesteding. Acties die hieraan bijdragen zijn:

- Het opstellen van een gezamenlijke uitvoerings- en investeringsagenda voor het toeristisch toekomstperspectief van de regio Arnhem-Nijmegen;
- Realiseren TOP's (toeristische overstappunten);
- Uitvoering van de regionale landschapsagenda, Gelderse agenda landschap;

- Agenderen van gebiedsontwikkelingen, zoals deze er bijvoorbeeld zijn in de twee binnensteden (voor Arnhem Bestuurskwartier/Stadstheater en Stationsomgeving en voor Nijmegen Valkhofkwartier, Stationsomgeving en Waalfront).

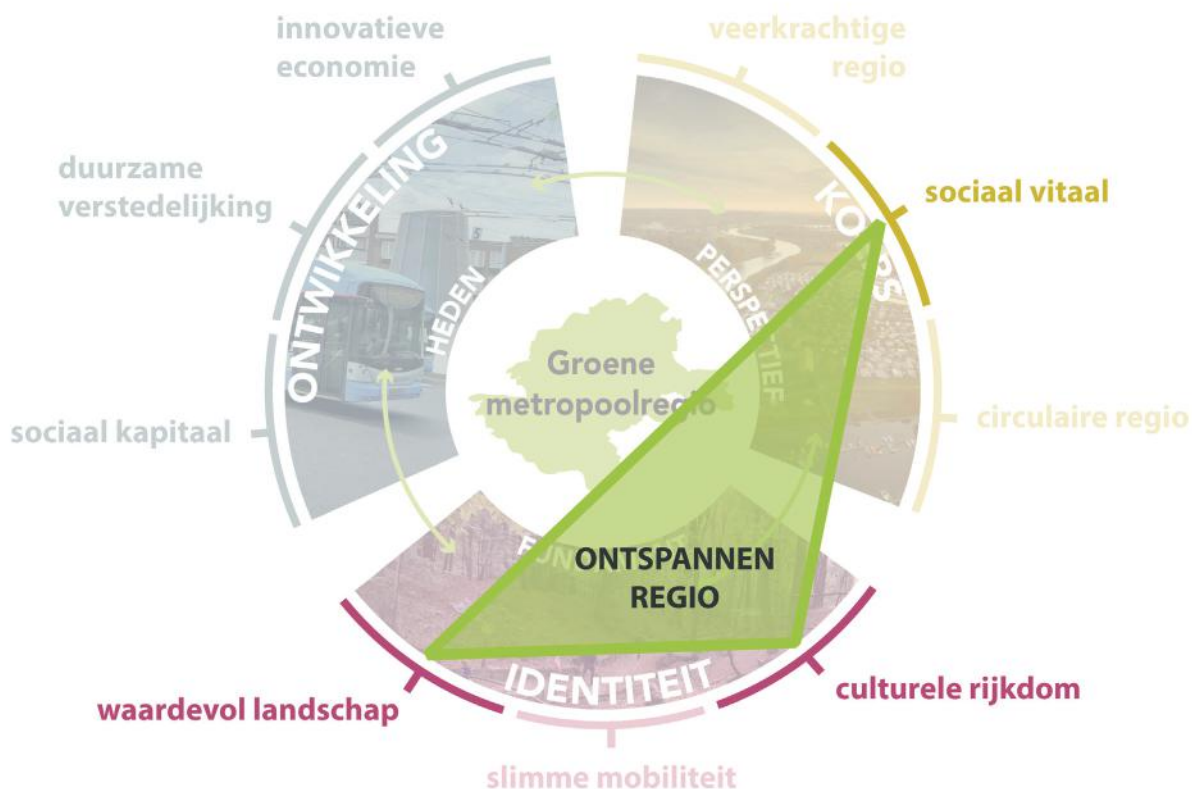


- Verder werken in tien proeftuinen van de Cultuurregio 025 Arnhem Nijmegen;
- Op regionaal niveau inzetten op versterking en verbinding van het cultureel erfgoed voor de diverse 'parels' in onze regio: bijvoorbeeld Gelders Arcadië, de Romeinse Limes (waarbij nominatie tot UNESCO-werelderfgoed actueel is, inzetten op publieksactiviteiten rondom de Limesnominatie), Fort Pannerden (als onderdeel van de Hollandse waterlinie die in 2020 UNESCO-werelderfgoed wordt) en het thema 'vrijheid' waar in de regio diverse musea en instanties actief zijn.

Integrale verbindingen

Voor een integrale bovensectorale aanpak leggen we in deze opgave verbindingen in de driehoek van regionale uitdagingen op groen landschap, culturele rijkdom en ontspannen leefkwaliteit. De ruimteclaims die volgen uit de opgaven groene groeiregio, productieve regio en verbonden regio vragen om een stevig contrapunt in ons groene landschap en de culturele en cultuurhistorische rijkdom als tegenhanger voor een uitgebalanceerde en ontspannen leefkwaliteit.

We ontwikkelen culturele en cultuurhistorische rijkdom als ingrediënt om te genieten in bruisende steden, kernen en aantrekkelijke natuur. In de regionale groeiopgave zal het groen in onze wijken en ons landschap ruimtelijk worden geborgd en toegankelijk gemaakt voor gebruik door inwoners en bezoekers. Recreatie en toerisme ondersteunen de leefbaarheid en werkgelegenheid. Een breed, actueel, pluriform en afgestemd vrijetijds-aanbod draagt bij aan welvaart, welzijn en de leefkwaliteit voor onze inwoners.



Deelintegraliteit opgave Ontspannen regio

Colofon

Deze agenda voor de regio Arnhem-Nijmegen is onderdeel van het proces voor versterking van de regionale samenwerking. Gekoppeld aan deze agenda zijn een regionale visie en een bedrijfsplan voor governance en werkwijze ontwikkeld.

Deze agenda is ontwikkeld door de Stuurgroep Regionale versterking:

Stuurgroep

Hubert Bruls	burgemeester gemeente Nijmegen
Nick Derks	wethouder gemeente Wijchen
Sylvia Fleuren	wethouder gemeente Berg en Dal
Ahmed Marcouch	burgemeester gemeente Arnhem
Lucien van Riswijk	burgemeester gemeente Zevenaar (voorzitter)
Jasper Verstand	wethouder gemeente Renkum
Helga Witjes	wethouder gemeente Lingewaard
Arne van Hout	gemeentesecretaris Nijmegen, Kring Gemeentesecretarissen
Jan Herman de Baas	kwartiermaker Versterking regionale samenwerking
Henk van den Berg	secretaris Regio Arnhem-Nijmegen (secretaris)

Ondersteund door een projectteam, bestaande uit medewerkers van gemeenten uit alle delen van de regio. In verschillende werkbijeenkomsten zijn vele ambtelijke deskundigen van de 18 gemeenten, de regiocoördinatoren en deskundigen van de provincie Gelderland intensief betrokken bij het opstellen van de visie op de regio Arnhem-Nijmegen.

Ondersteuning

UUM Unlimited Urban Management – www.uum.nl	
Edwin van Uum	procesmanager / planoloog
Mathijs Dielissen	planoloog en landschapontwerper